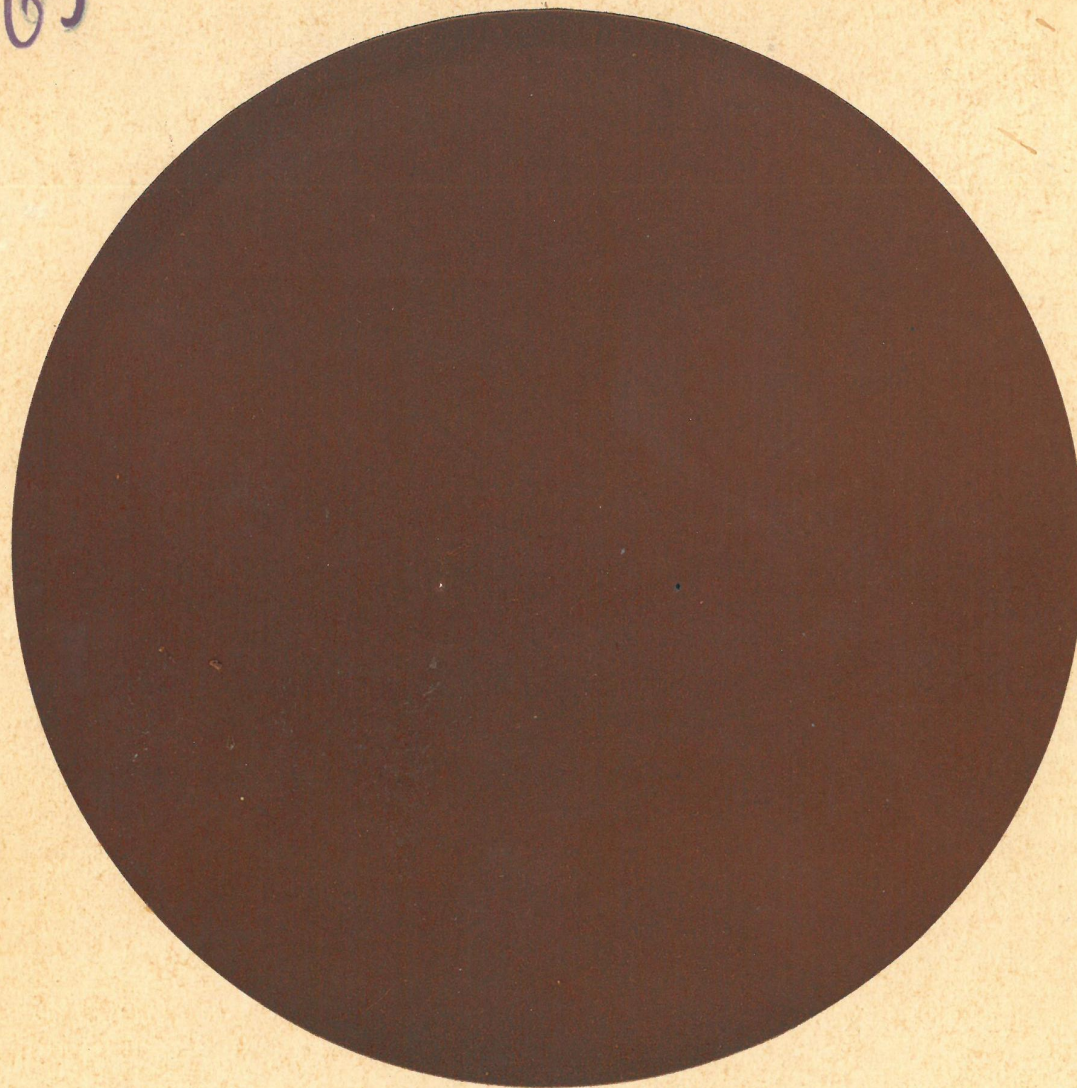


25/69



Ogólnopolska wystawa medalierstwa

MINISTERSTWO KULTURY I SZTUKI  
ZWIĄZEK POLSKICH ARTYSTÓW PLASTYKÓW

Ogólnopolska  
wystawa  
medalierstwa  
1965-1969



*listopad – grudzień 1969*

Komisja  
kwalifikacyjna

PRZEWODNICZĄCY

Stanisław Sikora

CZŁONKOWIE

Zofia Demkowska

Edward Gorol

Rajmund Gruszczyński

Antoni Kostrzewa

Franciszek Kuduk

Antoni Łyżwański

Józef Markiewicz

Wiesław Müldner-Nieckowski

Józef Stasiński

Wojciech Wilski

KOMISARZ WYSTAWY:

Walentyna

Pszeniczna-Chałackiewicz

# Historia i współczesność polskiego medalierstwa

Geneza współczesnego medalierstwa sięga wieku XIX nie tylko dlatego, że właśnie w tym okresie ukształtowały się podstawy języka artystycznego sztuki najnowszej, której mały relief jest nieodłączną częścią. Do dziś żyją i działają lub działali do niedawna ludzie z tradycją tamtych lat bezpośrednio związani — a ich twórczość okazała się istotnym elementem przemian oraz trwałą wartością w interesującej nas dziedzinie.

To wiek XIX na koniec wprowadził ulepszenia techniczne pozwalające na zaspokojenie wzrastającego ciągle zapotrzebowania społecznego na twórczość z zakresu małego reliefu. Zgodnie z tradycją nie przestając pełnić oficjalnych funkcji, poczynają obejmować medalierstwo zasięgiem swego działania wszystkie właściwie dziedziny życia społecznego pełniąc funkcje najprzeróżniejsze od przedmiotu kultu religijnego po dokument zdarzenia i pamiątkę jubileuszowego zjazdu. Właśnie pod koniec ubiegłego wieku po raz pierwszy w historii medal stał się także obiektem zainteresowania indywidualnego odbiorcy wkraczając w sferę życia osobistego i rodzinnego.

Poszerzony zakres zainteresowań powołał z kolei nowe formy wypowiedzi a także nie istniejące przedtem działy jak bita plakietka lub znaczki najrozmaitszego typu i przeznaczenia.

W kształtujących się w Europie głównych ośrodkach medalierskich — gromadzących licznych artystów z wielu krajów — nie zabrakło Polaków. W Monachium wiele lat przed powrotem do kraju spędził Jan Wysocki — medalier wybitny o wy-

rażnie wówczas zarysowanej indywidualności co właściwie było w tych czasach ewenementem. Warszawski medalier Trojanowski związany był ze środowiskiem Paryża, zaś Ryszka i Lewandowski z ośrodkiem wiedeńskim. Mieszkający stale w Rzymie Madeyski — rzeźbiarz i medalier — utrzymywał z krajem ożywione stosunki osobiste i artystyczne.

Niemałe znaczenie miał fakt podjęcia przez — Wysockiego, Lewandowskiego, Madeyskiego — stałej współpracy z powołaną w 1920 roku do życia menicją warszawską oraz zainteresowanie się jej produkcją wybitnych rzeźbiarzy, tej miary co Wittig, Szczepkowski, Jastrzębowski, Ostrowski, Breyer, Kamieńska, Szukalski lub Aumiller — mogących poszczycić się międzynarodowym uznaniem i nagrodami. Włączenie w obręb zagadnień rzeźbiarskich także projektowania monety — gdzie indziej od dawna domeny rzemiosła — sprawiło, że metalowy pieniądz polski mimo formalnych i technicznych ograniczeń wynikających z technologii bicia i ekonomiki produkcji oraz użytkowania — stał się dziedziną zainteresowań artystycznych i tradycja taka utrzymuje się do dzisiaj.

Po wojnie działał jeszcze Jan Wysocki, wystawiali — Wojciech Przedwojewski, Władysław Wasiewicz, Franciszek Sługocki i Józef Aumiller — reprezentujący najstarsze pokolenie współczesnych polskich medalierów. W I Ogólnopolskiej Wystawie Medalierskiej odbywającej się w Warszawie w 1963 roku i mającej niewątpliwie charakter podsumowania działalności w tej dyscyplinie od roku

1939, wzięli udział niemal wszyscy wymienieni wyżej artyści, co stanowiło niemały procent ogólnej liczby czterdziestu wystawiających. Można też było oglądać prace zmarłego w czasie okupacji Romana Lewandowskiego choć zabrakło z niewątpliwą szkoda dla pokazu i publiczności dzieł Jana Wysockiego.

Licznymi pracami reprezentowany był także, parę miesięcy przed otwarciem wystawy zmarły przedwcześnie, Józef Gosławski. Należał on do grupy średniego pokolenia artystów, którym w latach pięćdziesiątych i sześćdziesiątych wypadło określić oblicze i charakter polskiego medalierstwa.

Współczesna epopeja małego reliefu rozpoczęła się w tym właśnie mniej więcej czasie i nieco wcześniej przewrotem pojęć nawet w tradycyjnych twierdzeniach medalierskiego akademizmu Francji i Włoch — zmieniając dość radykalnie układ sił na tym terenie.

Raz jeszcze poszerzono zakres zainteresowań i oddziaływania małego reliefu. Powoławszy się na starożytne tradycje bezpośredniej realizacji przez autora dzieła w wybranej skali i materiale — odczytano ją współcześnie. Mały relief a zwłaszcza medal uczyniono dziedziną bezinteresownej twórczości. Nie tracąc dotychczasowych funkcji, oficjalnych i reprezentacyjnych, stał się medal formą wypowiedzi artystycznej podobnie jak inne dziedziny sztuki. W ten sposób ostatecznie obalone zostały bariery historycznych ograniczeń. Obok uznanych wielkości pojawiły się nazwiska — Corbina, Prebandiera, Orlandiniego czy Cambelot-

tego — tak właśnie pojmujących medalierstwo, zaś konsekwencją owych pojęć miało być odrzucenie nie tylko zasady wyłączności bicia — tak silnie zakorzenionej od końca ubiegłego stulecia — ale programowe zwrócenie się w kierunku możliwości podsuwanych przez użycie jakiegokolwiek materiału poza metalem nawet własnoręcznie odlewanych. Pojawiły się więc medale bezpośrednio cięte w miękkich metalach, kamieniu a nawet masach plastycznych, odciskane w nich lub w glince ceramicznej, utrwalone w terakocie niekiedy z bogatą polewą barwną i w szkle.

Niemalą rolę w procesach przemian ogarniających polskie środowisko medalierskie odegrała jedyna pracownia medalierska istniejąca na Wydziale Rzeźby warszawskiej Akademii Sztuk Pięknych (prowadzona początkowo przez Józefa Aumillera a następnie przez Zofię Demkowską), zwłaszcza w ciągu ostatnich lat — co szczególnie łatwo daje się zauważyć w środowisku młodzieżowym.

Demkowska obok Józefa Stasińskiego, Edwarda Gorola i nieco od nich młodszej Barbary Lis-Romańczuk należy do nielicznej grupy artystów, którzy od początku poświęcili się niemal wyłącznie interesującej nas dziedzinie. Poszukując możliwości poszerzenia zakresu działania małego reliefu, bada Demkowska nie sprawdzone dotychczas możliwości ekspresji układów formalnych i formułuje w języku drobnych form funkcje ich przestrzennych stosunków — co dowodnie sprawdza się na przykładzie aktualnie wystawionych przez nią prac. W podobny sposób pojmują meda-

lierstwo Lis-Romańczuk i Stasiński, Edward Gorol natomiast związał się przede wszystkim z techniką medalu bitego kierując swe zainteresowania głównie w stronę portretu.

Znacznie liczniejszą grupę stanowią artyści, dla których twórczość medalierska jest istotną ale nie jedyną a nawet nie główną formą wypowiedzi. Zajmują się nie tylko małym reliefem lecz i rzeźbą nawet monumentalną, zwracając się niekiedy do innych dziedzin sztuki także osiągając i tam godne odnotowania rezultaty. Należą do nich Stanisław Sikora, Wiesław Müldner-Nieckowski, Józef Markiewicz, Jerzy Jarnuszkiewicz, Franciszek Habdas, Waław Kowalik, Wiesław Łabędzki. Są to artyści o wyklarowanych poglądach na uprawianą przez siebie dziedzinę sztuki, określonej indywidualności, nierzadko laureaci wyróżnień krajowych i międzynarodowych.

Oni i wymienieni powyżej tworzą trzon aktualnie działającego środowiska medalierskiego w Polsce. Uzupełniają zaś owo środowisko nieco od nich młodszy jak Rajmund Gruszczyński, Edmund Majkowski, Antoni Kostrzewa, Bronisław Chromy, Anna Pietrowiec, Walentyna Pszeniczna-Chałackiewicz. W znacznej mierze znamiona stylistyczne swojej, prezentowanej przy różnych okazjach, nawet na indywidualnych wystawach, twórczości medalierskiej, zdołali określić Olgierd Truszyński i Zygmunt Kotlicki gdzie indziej w zasadzie lokujący swoje zainteresowania i ambicje artystyczne. W okres samodzielnych poszukiwań weszło już pokolenie wychowane w kręgu oddziaływań Pra-

cownik Medaliarskiej Akademii Sztuk Pięknych oraz istniejącego środowiska medalierskiego. Jego przedstawiciele — Ewa Olszewska-Borys, Maciej Szańkowski, Katarzyna Piskorska — mają za sobą obiecujące debiuty.

Tysiącletnia historia małego reliefu w Polsce zawiera w sobie bogatą i różnorodną tradycję. On sam i jego rozwój warunkowany był wielorakimi czynnikami — natury politycznej i ekonomicznej, a także drogami rozwoju innych dziedzin sztuki — przyporządkowując się w różnym czasie i z różnych przyczyn bardziej malarstwu lub rzeźbie. Od początku jednak istnienia — medal i mały relief w ogóle łącznie z monetą, plakieta i pieczęcią i nawet niektórymi przedmiotami ozdobnymi — wytworzył swoje własne, szczególne i specyficzne wartości artystyczne, w każdej epoce przylegające do istniejących warunków i zaspokajające aktualne, zjawiające się wówczas zapotrzebowania.

Dający się zauważyć od lat kilkunastu w Polsce wzrost zainteresowania i prestiżu społecznego medalierstwa, jego szybki rozwój związany bezsprzecznie ze wzrostem zapotrzebowania, bogactwo i wewnętrzne zróżnicowanie zdają się świadczyć najlepiej o ciągłej żywotności i nie wygasłej potrzebie dalszego kultywowania tej dyscypliny twórczej, o jej aktualności jako środka artystycznej wypowiedzi.



Dotychczasowym pojęciom o medalierstwie towarzyszyło najczęściej przekonanie, że chodzi o kształty płaskie, możliwe do powielenia przez bicie z dwóch stempli, stąd awers i rewers — przysłowiowe dwie strony medalu. Był więc medal krążkiem o niezbyt wydatnych wypukłościach, bez prześwitów; rozmiary niewielkie, pozwalające na zawieszenie na wstążce, bądź umieszczenie w etui. Taki medal, w którym zbiegły się tradycje gemmy i monety, odziedziczyła druga połowa XX wieku. Jego historia wspólna była z historią reliefu, w której rzeźba pełna, bardziej lub mniej umiejętnie spłaszczana, rywalizuje z ideą płaskorzeźby rozgrywającej się w obrębie dwóch maksymalnie zbliżonych płaszczyzn. I choć medal miewał już okresy prawdziwych wzlotów, trudno byłoby twierdzić, że osiągnął szczyty swych możliwości. Szczególnie formy płaskorzeźbowe, tak bogato niegdyś rozwinięte w rzeźbie Egiptu czy Asyrii, w historii medalu prezentowane są skromnie i nie dostarczają przekonujących przykładów, pomimo, że ta właśnie forma najbardziej sprzyja technice menniczej.

W sztuce współczesnej od szeregu lat płaskorzeźba przeżywa głęboki kryzys, jako strefa graniczna pomiędzy dziedzinami form całkowicie płaskich — malarstwem, grafiką a rzeźbą, i jest terenem eksperymentów fakturalnych i materiałowych. Ten stan z pewnością rzutuje na kryteria odnoszące się do medalu. Toteż dzisiejszy medal światowy jest formą nieukierunkowaną, sięgającą do wszelkich możliwych kryteriów, nawet wybie-

gających poza tę dziedzinę. Jednak wydaje się, że główne ośrodki żyją w kręgu tradycji mennicznych, a współczesne dążenia rozwojowe nie sięgnęły jeszcze do ostatecznych decyzji formalnych. Stan ten potwierdzają wyniki imprez międzynarodowych z dziedziny medalierstwa, gdzie organizatorzy wolą wykazywać daleko idącą ostrożność. Nie zadowala to oczywiście wielu autorów, choćby z uwagi na poważne luki w kryteriach tradycyjnych.

Medalierstwo w Polsce przez długi czas stanowiło teren peryferyjnych zainteresowań rzeźbiarzy. Traktowano je raczej jako dziedzinę sztuki użytkowej. Jeszcze do niedawna medal łączono z numizmatyką, a pojęcie medalu artystycznego nie było szerzej znane. Rozwój medalierstwa, który obecnie obserwujemy ma, jak sądzę, przyczynę w ogólnym wzroście aktywności twórczej środowiska rzeźbiarzy w Polsce, ale istotą tego rozwoju jest to, że medalierzy nasi podejmują w sposób samodzielny, na równi z twórcami w innych dziedzinach sztuki, pracę nad kształtowaniem postaci sztuki współczesnej.

\* \* \*

Za główną cechę medalu jako formy rzeźbiarskiej uważać należy trójwymiarowość jego ukształtowania, toteż występowanie elementów graficznych towarzyszących medalowi w wielu okresach ma swoją specyfikę formalną. Klisza graficzna rytowana lub trawiona nie jest medalem, mimo podobieństwa materiałowego, gdyż jej forma służy kom-

pozycji dwuwymiarowej. Użycie w medalu, jako składników kompozycji, elementów rysunkowych powstających bądź jako świadomie wprowadzone linie, bądź jako krawędzie słabo czytelnych form, a także zestawienie różnych faktur lub patyn daje pewną specyfikę odmienną niż występowanie rysunku bryły jako skutku kształtowania trzeciego wymiaru. Zjawiskiem godnym uwagi jest, obok licznie występujących form graficznych, istnienie tendencji przeciwnych. Niektórzy autorzy zmierzają do eliminowania rysunku z kompozycji, również tam, gdzie jako skutek trzeciego wymiaru mógłby być on uzasadniony. Próby te mają na celu wzmacnianie działania kształtu rzeźbiarskiego. Jednym ze stałych kłopotów medalu wszystkich czasów jest wprowadzanie formy zminiaturyzowanej rzeźby. Wynika to z nieporozumień dotyczących skali: następuje pomniejszenie kształtów lub proporcji odpowiadających rzeźbie dużej, często nawet monumentalnej, do rozmiarów przedmiotu drobnego. Również i na obecnej wystawie mamy takie przykłady.

Za najbardziej tradycyjną formę medalu uważa się zachowanie tła płaszczyzny wyjściowej, na którą nałożone są spłaszczone przedmioty. Forma ta przechodziła w przeszłości swoje złote czasy i jest frapująca do dziś. Nie jest zresztą łatwa do rozwiązania i powstanie egzemplarzy udanych wiąże się raczej z okresami ogólnych osiągnięć rzeźbiarskich. Trudności znalezienia współczesnych rozwiązań są zapewne przyczyną, że na wystawie

forma ta reprezentowana jest nie tak licznie jak dawniej, co oceniam jako istotne zjawisko.

Problem sposobu konstruowania trzeciego wymiaru nurtuje wielu autorów i jest powodem licznych koncepcji formalnych. Spośród nich chciałbym zwrócić uwagę na te które dążą do odplaszczania medalu. W pewnych przypadkach polega to na dołączeniu do kompozycji elementów niemal pełnej rzeźby. W wyniku tego powstają układy rozwiązujące konstrukcje przestrzenne odbiegające od brył płaskich. Warto przypomnieć tu szereg interesujących kompozycji z różnych okresów historii, gdzie przez uwypuklenie elementów centralnych uzyskiwano konstrukcję stożkową, romboidalną czy sferyczną. Bogactwo możliwości w tym zakresie jest z pewnością dla szeregu autorów czynnikiem pociągającym.

Specjalne omówienie należy się próbom uprzestrzennienia medalu przez rzeźbiarskie rozbudowanie wewnętrznych jego składników. Jest to typ kompozycji analitycznej wykazującej istotę budowy układu. Ukazuje ona obnażoną tkankę medalu pozbawioną elementów zbędnych w kompozycji. Zastosowanie ceramiki zamiast metalu sugeruje studyjność zamierzenia, toteż fakt, że w konstrukcji nie dokonano medalierskiego spłaszczenia może mieć drugorzędne znaczenie, choć przez to próby te zbliżają się do tzw. małych form rzeźbiarskich.

W próbach omówień krytycznych czołowe miejsce zajmą z pewnością sprawy kryteriów. Jury wystawy starało się pokazać materiał jak najbardziej



rozległy, w dużym stopniu, być może, dyskusyjny. W materiale tym pojawia się szereg zjawisk formalnych godnych odnotowania.

Wystawa, poprzez pokazane bogactwo myśli, przez różnorodność postaw artystycznych, rokuje naszemu medalierstwu dalszy intensywny rozwój. Istotne są dla nas kierunki tego rozwoju. Szczególnie istotne — kształtowanie pojęć i środków właściwych tej dziedzinie twórczości.

Wypowiedź swoją celowo ograniczam do zagadnień formalnych. Jako jeden z autorów z zainteresowaniem oczekiwać będę oceny prac pod kątem ich działania, ich mowy.

RAJMUND GRUSZCZYŃSKI

# Spis prac

## Jan Bakalarczyk ✓

1. TEATR POLSKI  
1966, medal brąz, Ø 95 awers rewers
2. HENRYK WIENIAWSKI 1835—1880  
1966, medal brąz, Ø 78 awers rewers
3. FRYDERYK CHOPIN  
1967, medal brąz, Ø 125 awers
4. MEXICO-68  
1968, medal brąz, Ø 112 awers rewers
5. MATKA Z DZIECKIEM I  
1969, medal brąz, Ø 116 awers
6. MATKA Z DZIECKIEM II  
1969, medal brąz, Ø 95 awers

## Bronisław Chromy ✓

7. 75 LAT TEATRU IM. JULIUSZA SŁOWACKIEGO  
W KRAKOWIE 1893—1968  
medal brąz, Ø 92 awers rewers
8. GŁODNYCH NAKARMIĆ  
medal brąz, Ø 140 awers rewers
9. APOLLO-8  
medal brąz, Ø 142 awers rewers
10. PIERWSZA STACJA KOSMICZNA  
medal brąz, Ø 83 awers rewers
11. HIROSIMA-NAGASAKI  
medal brąz pat., Ø 121 awers rewers
12. II MIĘDZYNARODOWE BIENNALE GRAFIKI KRAKÓW  
1968  
medal brąz pat., Ø 73 awers rewers

## Zdzisław Cierniak ✓

13. PRZESZKODA  
1969, plakietka metal, 127×142 awers
14. CORRIDA  
1969, plakietka metal, 83×147 awers
15. PTAKI  
1969, medal metal, Ø 134 awers

## Wiktoria Czechowska-Antoniewska ✓

16. JAN KILIŃSKI 1760—1819 W 150 ROCZNICĘ ŚMIERCI  
medal gips, Ø 200 awers rewers

## Wojciech Czerwosław ✓

17. WIOŚLARZ  
1966, medal brąz, Ø 180 awers
18. MILLENIUM POLONIAE  
1967, medal brąz, Ø 180 awers
19. 1000-LECIE RZEMIOSŁA POLSKIEGO  
1968, medal brąz, Ø 190 awers rewers
20. ECCE HOMO  
1968, medal brąz, Ø 175 awers
21. MATER DOLOROSA  
1968, medal brąz, Ø 175 awers
22. MATKA  
1968, medal brąz, awers
23. MIESZKO I I DOBRAWA  
1969, medal brąz, Ø 180 awers rewers

## Teodora Dąbrowska ↓

24. MACIERZYŃSTWO  
medal gips pat., Ø 200 awers
25. LENIN 1870—1970  
plakieta gips, 230×166 awers
26. MARCELI NOWOTKO  
projekt monety, gips, Ø 225 awers
27. MAZOWSZANKA Z GOŁĘBIEM FOKOJU  
medal gips, Ø 200 awers
28. MARIA DĄBROWSKA  
plakieta brąz, 268×225 awers
29. AUTOPORTRET  
plakieta brąz, 320×250 awers

## Zofia Demkowska ✓

30. Z CYKLU MATKA I DZIECKO I  
1969, plakieta ceramika, 125×125 awers rewers
31. Z CYKLU MATKA I DZIECKO II  
1969, plakieta ceramika, 150×180 awers rewers
32. KOBIETY BUŁGARSKIE  
plakieta ceramika, 156×160 awers rewers
33. Z CYKLU SPALONE MIASTO — UCIECZKA I  
1969, plakieta ceramika, 170×135 awers rewers
34. Z CYKLU SPALONE MIASTO — UCIECZKA II  
1969, plakieta ceramika, 175×185 awers rewers

## Franciszek Drozd ✓

35. MATKA WIETNAMKA  
medal brąz pat., Ø 120 awers

## Katarzyna Drzewiecka-Tyrała ✓

36. RODZINA  
plakieta brąz, 175×123 awers
37. CZAS WALKI, MĘKI, ZWYCIĘSTWA  
medal brąz pat., Ø 137 awers
38. MIKOŁAJ KOPERNIK  
medal brąz pat., Ø 132 awers rewers
39. STANISŁAW WYSPIAŃSKI W 100 ROCZNICĘ URODZIN  
medal brąz pat., Ø 110 awers
40. MY  
medal brąz, Ø 113 awers
41. „BĘBNISTA”  
plakieta brąz pat., 160×160 awers

## Józef Galica ✓

42. 32 MIĘDZYNARODOWY KONGRES ODLEWNIKÓW Z UDZIAŁEM AKADEMII GÓRNICZO-HUTNICZEJ W KRAKOWIE  
1964, medal brąz, Ø 128 awers
43. 32 MIĘDZYNARODOWY KONGRES ODLEWNIKÓW Z UDZIAŁEM AKADEMII GÓRNICZO-HUTNICZEJ W KRAKOWIE  
1965, medal brąz, Ø 128 awers
44. 60-LECIE I ZJAZDU POLSKICH INŻYNIERÓW GÓRNICZYCH KRAKÓW 1906—1966  
medal brąz, Ø 68 awers
45. NAGRODA IM. JERZEGO BUZKA STOWARZYSZENIE TECHNICZNE ODLEWNIKÓW POLSKICH  
medal brąz pat., Ø 60 awers rewers

## Irena Goerne ✓

46. MARIA KONOPNICKA  
1969, plakieta brąz, 80×80 awers rewers
47. NICOLAUS COPERNICUS  
medal brąz, Ø 78 awers rewers
48. 200 ANS DE COLLABORATION INTERNATIONALE DES ÉRUDITS INAUGURÉE A L'OCCASION DU PASSAGE DE VENUS SUR LE DISQUE DU SOLEIL  
medal brąz, Ø 90 awers rewers

## Edward Gorol ✓

49. 50-LECIE STOWARZYSZENIA ELEKTRYKÓW POLSKICH 1919—1969  
medal tombak srebrzony, Ø 80 awers rewers
50. MŁODY AKTOR  
medal brąz lany, Ø 115 awers
51. GENERAŁ DE GAULLE-WARSZAWA 1967  
medal brąz lany, Ø 86 awers rewers
52. JĘDRZEJ ŚNIADECKI 1768—1838  
medal tombak bity, Ø 70 awers rewers
53. 25-LECIE MANIFESTU LIPCOWEGO  
medal tombak bity pat., Ø 70 awers rewers
54. CHOPIN  
medal bity srebro, Ø 40 awers
55. MARIA KONOPNICKA 1842—1910  
medal brąz lany, Ø 147 awers
56. OCZKO MOJE  
medal brąz lany, Ø 49 awers

## Rajmund Gruszczyński ✓

57. ŻURAW  
medal gips, Ø 140 awers
58. WIEŚ NA GÓRZE  
plakieta gips, 110×185 awers
59. GABARYTY  
medal brąz, Ø 170 awers
60. STUDIUM NEGATYWU  
medal brąz, Ø 155 awers
61. LAS  
medal brąz, Ø 150 awers

## Franciszek Habdas ✓

62. PABLO PICASSO  
1966, medal brąz, Ø 100 awers rewers
63. WŁADYSŁAWOWI REYMONTOWI  
W 100 ROCZNICĘ URODZIN  
1967, medal brąz, Ø 111 awers rewers
64. POLEGŁYM ŻOŁNIERZOM  
ZA WOLNOŚĆ NARODÓW 1939—1945  
medal brąz, Ø 105 awers rewers
65. 50-LECIE ODZYSKANIA NIEPODLEGŁOŚCI  
medal brąz, Ø 115 awers rewers
66. JOHANNES GUTENBERG 1397—1468  
medal brąz, Ø 115 awers rewers
67. 100-LECIE TABLIC MENDELEJEWA 1869—1969  
medal brąz, Ø 115 awers rewers
68. HENRY MOORE W 70 ROCZNICĘ URODZIN  
medal brąz, Ø 90 awers rewers

## Jadwiga Janus ✓

69. STADO  
medal brąz, Ø 120 awers rewers
70. DO SŁOŃCA  
medal brąz, Ø 100 awers rewers
71. W 50 ROCZNICĘ  
ODZYSKANIA PAŃSTWOWOŚCI POLSKIEJ  
medal brąz, Ø 125 awers rewers

## Zygmunt Kaczor ✓

72. MEDAL PAMIĄTKOWY  
Z ZYGMUNTEM STARYM KRÓLEM POLSKI  
medal brąz, Ø 135 awers rewers
73. XAWERY DUNIKOWSKI  
plakieta brąz, 130×160 awers
74. GŁOWA KOBIETY  
plakieta brąz, 142×142 awers
75. FRANCISZEK ROMBEL DZIAŁACZ LUDOWY  
1882—1960  
medal brąz, Ø 136 awers

## Anna Kamińska-Łapińska ✓

76. ĆMA I  
plakieta brąz, 108×105 awers
77. ĆMA II  
plakieta brąz, 160×180 awers
78. ĆMA III  
plakieta brąz, 185×135 awers
79. ĆMA IV  
plakieta brąz, 72×82 awers
80. SZKIC I  
plakieta brąz, 105×92 awers
81. SZKIC III  
plakieta brąz, 80×70 awers
82. PTAK  
plakieta brąz, 67×92 awers

## Józef Kandefer ✓

83. KOBIETY  
plakieta biały metal, 67 × 50 awers
84. KOLARZE  
medal guma, Ø 75 awers rewers
85. SZERMIERKA  
medal guma, Ø 75 awers rewers
86. NARCIARZ  
medal guma, Ø 68 awers rewers
87. LEKCJA  
plakieta biały metal, 72 × 51 awers
88. KOBIETA I DZIECKO  
plakieta biały metal, 69 × 52 awers
89. II OGÓLNOPOLSKA WYSTAWA  
RZEŹBY MŁODYCH KRAKÓW 1969  
medal brąz, Ø 90 awers rewers

## Józef Kopczyński ✓

90. SANCHO  
1968, plakieta miedź cyna, 106 × 146 awers
91. STARSZA PANI  
1968, plakieta brąz, 113 × 86 awers
92. ROMEO I JULIA  
1969, plakieta brąz, 175 × 148 awers
93. GŁOWA MĘŻCZYŹNY  
1969, plakieta brąz, 185 × 136 awers

## Witold Korski ✓

94. FORTUNA  
1965, medal brąz lany, Ø 75 awers rewers
95. POLSKI ZWIĄZEK JEŹDZIECKI  
1969, medal brąz lany, Ø 100 awers rewers
96. OSTATNIA WIECZERZA  
1969, medal brąz lany srebrzony, Ø 97 awers rewers
97. 1939—1969 ZAPOMNIEĆ NIE WOLNO  
1969, medal brąz, Ø 100 awers rewers

## Antoni Kosiba ✓

98. ALBERT EINSTEIN  
medal blacha miedziana, Ø 124 awers

## Antoni Kostrzewa ✓

99. TADEUSZ GIBEK  
medal brąz, Ø 120 awers rewers
100. 150 LAT ZAKŁADU NARODOWEGO  
IM. OSSOLIŃSKICH  
medal brąz, Ø 130 awers rewers
101. 40 LAT WYŻSZEJ SZKOŁY  
WYCHOWANIA FIZYCZNEGO W KRAKOWIE  
1927—1967  
medal brąz, Ø 135 awers rewers
102. II OGÓLNOPOLSKI PLENER  
W BIAŁOWIEŻY 1966  
medal brąz, Ø 135 awers rewers
103. NAGRODA NA WYSTAWIE POPLENEROWEJ  
„SPOTKANIA RZEŹBIARSKIE” 1966  
W KIELCACH  
medal brąz, Ø 132 awers rewers
104. DREWNIANY RÓZANIEC  
medal brąz, Ø 95 awers rewers
105. PROFESOR WITOLD RZEGOCIŃSKI  
KRAKÓW 1883—1968  
medal brąz, Ø 92 awers rewers
106. PROFESOROWI DOKTOROWI  
ADAMOWI MŚCIWUJEWSKIEMU  
W 40-LECIE PRACY NAUKOWEJ  
medal brąz, Ø 110 awers rewers
107. KOŚCIÓŁ POKOJU W ŚWIDNICY  
medal brąz, Ø 134 awers rewers
108. KIELCE — PAŁAC BISKUPI  
medal brąz, Ø 135 awers rewers

## ✓ Zygmunt Kotlicki, 1950-1952

109. MARIA SKŁODOWSKA-CURIE  
medal brąz, Ø 200 awers
110. KAROL ŚWIERCZEWSKI 1947—1967  
medal brąz, Ø 200 awers

## Piotr Kowalski ✓

111. MICHAŁ ANIOŁ  
medal brąz, Ø 200 awers
112. MIKOŁAJ KOPERNIK  
plakieta brąz, 220 × 155 awers
113. TADEUSZ KOŚCIUSZKO  
medal brąz, Ø 180 awers

## Jerzy Krawczuk

- 114. PRÓBA SIŁ  
plakieta brąz, 143 × 99 awers
- 115. Z CYKLU WOJNA — NIEZAPOMNIANA II  
plakieta brąz, 138 × 111 awers

## Wincenty Kućma

- 116. Z CYKLU ŚWIAT WSPÓŁCZESNY — ATAK  
plakieta brąz, 152 × 138 awers
- 117. Z CYKLU ŚWIAT WSPÓŁCZESNY — XXX  
medal brąz, Ø 146 awers
- 118. Z CYKLU MATKA I DZIECKO II  
medal brąz, Ø 130 awers
- 119. Z CYKLU MATKA I DZIECKO III  
medal brąz, Ø 172 awers
- 120. Z CYKLU MATKA I DZIECKO IV  
medal brąz, Ø 140 awers
- 121. WYSIŁEK  
medal brąz, Ø 203 awers
- 122. ISTNIENIE  
medal brąz, Ø 155 awers
- 123. PORTRET P. K.  
medal brąz, Ø 114 awers

## Bernard Lewiński

- 124. DZIECI  
1967, medal brąz, Ø 134 awers
- 125. PTAKI  
1968, medal brąz, Ø 110 awers
- 126. IKAR  
medal brąz pat., Ø 155 awers
- 127. ROBOTNICY  
1969, medal brąz, Ø 147 awers

## Jerzy Leżański

- 128. STANISŁAWOWI WYSPIAŃSKIEMU  
plakieta gips, 97 × 153 awers rewers

## Kazimierz Lipiński

- 129. GODZINA „W”  
plakieta brąz, 195 × 170 awers
- 130. DEPORTACJA  
plakieta brąz, 105 × 140 awers
- 131. BARYKADA  
plakieta brąz, 175 × 155 awers
- 132. MATKOM  
plakieta brąz, 175 × 120 awers rewers
- 133. POKONANY?  
plakieta cement, 121 × 166 awers

## Stefan Luchter

- 134. 600-LECIE DZIELNICY KLEPARZ 1366—1966  
medal brąz lany, Ø 60 awers rewers
- 135. NIGDY WIĘCEJ WOJNY  
medal brąz lany, Ø 80 awers rewers
- 136. MUZEUM HISTORYCZNE M. KRAKOWA  
medal brąz lany, Ø 83 awers rewers
- 137. DZIESIĘĆ WIEKÓW GDAŃSKA  
medal brąz lany, awers rewers

## Wiesław Łabędzki

- 138. MISTRZOSTWA OKRĘGU ZPAP KRAKÓW 1969  
1969, plakieta brąz, 115 × 155 awers rewers
- 139. ARCHITEKTURA W KRAJOBRAZIE  
medal brąz, Ø 132 awers rewers
- 140. ELŻBIETA  
plakieta brąz, 95 × 94 awers rewers
- 141. MAJOR HUBAL  
medal brąz, Ø 124 awers rewers

## Witold Marciniak

- 142. MIKOŁAJ KOPERNIK  
medal brąz, Ø 150 awers
- 143. JAN KASPROWICZ  
medal brąz, Ø 100 awers
- 144. II POKÓJ TORUŃSKI 1466—1966  
medal brąz, Ø 92 awers rewers

## Józef Markiewicz

145. PIERWSZY POCAŁUNEK  
medal brąz, Ø 170 awers
146. PTAKI MIĘDZYGWIEZDNE  
medal brąz, Ø 170 awers
147. RODZINA  
medal brąz, Ø 135 awers
148. MATKA — ZIEMIA  
medal granit, Ø 100 awers
149. ZNAK JAKOŚCI  
medal brąz, Ø 120 awers rewers
150. CHROŃMY ZABYTKI  
medal brąz pat., Ø 180 awers
151. SEKRET  
plakieta brąz pat., 138×138 awers
152. PIERWORODNY  
medal brąz, Ø 173 awers
153. II FESTIWAL SZTUK PIĘKNYCH  
medal brąz, Ø 110 awers rewers
154. BIENNALE RZEŻBY W METALU W WARSZAWIE  
medal brąz, Ø 66 awers rewers

## Ewelina Michalska

155. Z CYKLU ZDOBYWCOM KOSMOSU I  
medal brąz, Ø 90 awers rewers
156. Z CYKLU ZDOBYWCOM KOSMOSU II  
medal brąz srebrzony, Ø 130 awers
157. WIETNAM OSKARŻA  
medal brąz, Ø 85 awers
158. Z CYKLU POLSKIE MORZE-ŻYWIÓŁ  
medal brąz srebrzony, Ø 90 awers

## Mirosława Miller

159. KONIE  
medal brąz, Ø 100 awers
160. KONIE  
plakieta brąz, 109×109 awers

## Janina Mirecka

161. PARTYZANCI  
1966, plakieta brąz pat., 200×205 awers
162. WARSZAWSKIE DZIECI  
1966, plakieta ceramika, 150×130 awers
163. PTAK  
1967, medal brąz, Ø 160 awers
164. WARSZAWA 1945 R.  
1967, plakieta brąz, 165×155 awers

## Wiesław Müldner-Nieckowski

165. DANTE  
1965, medal brąz lany, 120×125 awers
166. DANTE  
1965, medal brąz lany, 60×65 awers (miniatura bita we Włoszech)
167. PEJZAŻ Z POLSKI  
1967, medal brąz lany, 107×115 awers rewers
168. PIRANDELLO  
1967, medal brąz lany, 112×125 awers rewers
169. ROSSINI  
1968, medal brąz lany, 120×105 awers rewers
170. O GARNUSZEK MLEKA  
1969 medal brąz lany srebrzony i złocony, 117×109 awers
171. WARSZAWA 1945  
1969, medal brąz lany srebrzony, 165×185 awers

## Hanna Oknińska-Wisniewska

172. PIERWSZE KROKI I  
medal przestrzenny dwustronny, ceramika szkliwiona, wys. 65
173. PIERWSZE KROKI II  
medal przestrzenny dwustronny, ceramika, wys. 60
174. PIERWSZE KROKI III  
medal przestrzenny dwustronny, ceramika szkliwiona, wys. 70
175. IKAR  
medal, ceramika szkliwiona, Ø 140 awers

## Ewa Olszewska-Borys

176. KOPERNIK  
medal ceramika, Ø 135 awers rewers
177. GRACJE  
plakieta ceramika, 93×86 awers rewers
178. WE DWOJE  
plakieta ceramika szkliwiona, 87×85 awers rewers
179. MŁODZI  
medal ceramika, Ø 120 awers
180. RODZINA  
medal ceramika, Ø 125 awers
181. JUVENALIA  
medal ceramika, Ø 140 awers
182. PORWANIE EUROPY I  
medal ceramika, Ø 130 awers rewers
183. PORWANIE EUROPY II  
medal ceramika, Ø 120 awers rewers

## Robert Pepliński

184. TANIEC I  
plakieta brąz, 183 × 170 awers
185. TANIEC II  
plakieta brąz, 95 × 152 awers
186. POD MUREM  
plakieta brąz, 140 × 145 awers

## Zygmunt Piekacz

187. ŚWIĄTEK  
1967, medal gips, Ø 165 awers

## Katarzyna Piskorska

188. WIKINGOWIE  
1965, medal brąz lany pat., Ø 94 awers
189. STANISŁAW WYSPIAŃSKI 1869—1907  
1965, medal brąz lany pat., Ø 125 awers rewers
190. ŚLAZACZKI  
1966, plakieta brąz, 107 × 83 awers
191. PTAKI  
1968, medal brąz lany pat., Ø 110 awers rewers
192. TRZY GRACJE  
1969, medal brąz lany pat., Ø 125 awers rewers
193. WARSZAWSKI OGRÓD BOTANICZNY 1818—1968  
medal brąz pat., Ø 112 awers rewers
194. BEATRIX  
medal brąz pat., Ø 90 awers

## Stanisław Płękowski

195. LATAWCE  
plakieta brąz, 166 × 152 awers
196. BŁĘDNY RYCERZ  
medal brąz, Ø 197 awers
197. SEN  
plakieta brąz, 158 × 147 awers
198. PORTRET PANI R.  
medal brąz, Ø 173 awers
199. DZIEWCZYNA W CZEPKU  
medal brąz srebrzony, Ø 135 awers
200. RODZINA  
medal brąz srebrzony, Ø 135 awers

## Józef Potępa

201. PORTRET J. Z.  
medal brąz, Ø 123 awers rewers
202. MEMORIAŁ JANUSZA KUSOCIŃSKIEGO  
BIEG 100 M KOBIET  
medal brąz, Ø 108 awers rewers

## Walentyna Pszeniczna-Chalaczkiewicz

203. WILANÓW W ROKU REKONSTRUKCJI 1966 I  
plakieta brąz, 190 × 63 awers
204. WILANÓW W ROKU REKONSTRUKCJI 1966 II  
1967, plakieta brąz, 188 × 64 awers
205. FINAŁ ERY ATOMU  
1967, medal brąz, Ø 133 awers
206. ...I ROBERT KENNEDY ZAMORDOWANY  
1968, medal brąz, Ø 125 awers
207. PAMIĘCI JURIJA GAGARINA  
1968, medal brąz, Ø 115 awers
208. RELAKS  
1969, medal brąz, Ø 122 awers

## Rudolf Rogatty

209. ORNITOLOG  
medal brąz, Ø 193 awers rewers
210. DŁUGOWŁOSY  
plakieta brąz, 102 × 87 awers

## Barbara Romańczukowa

211. W MUZEUM  
medal brąz pat., Ø 125 awers rewers
212. ŚWIĘTO MORZA  
medal brąz pat., Ø 113 awers rewers
213. CISZA  
medal brąz srebrzony, Ø 88 awers rewers
214. NA ŁĄCE  
medal brąz pat., Ø 118 awers
215. PLOTKI  
medal brąz pat., Ø 112 awers
216. W PEJZAŻU  
medal brąz pat., Ø 105 awers
217. PŁYWACZKI  
medal brąz pat., Ø 140 awers rewers
218. LATO  
medal brąz pat., Ø 125 awers rewers
219. WAKACJE  
medal brąz srebrzony, Ø 123 awers rewers



## Stanisław Sikora ✓

- 220. RYTMY PRACY  
1966, medal brąz, Ø 143 awers
- 221. MIOTACZ  
1968, medal brąz, Ø 200 awers
- 222. WAWRZYN OLIMPIJSKI  
1969, medal brąz, Ø 122 awers rewers
- 223. STANISŁAWOWI WYSPIAŃSKIEMU  
W 100 ROCZNICĘ URODZIN  
1969, medal brąz, Ø 165 awers rewers
- 224. XXV-LECIE PRL  
1969, medal brąz, Ø 200 awers rewers
- 225. ZASŁUŻONY DLA KULTURY POLSKIEJ  
1969, medal mosiądz, Ø 200 awers
- 226. ZMAGANIA  
1969, medal brąz, Ø 158 awers

## Ryszard Skupin ✓

- 227. STANISŁAW STASZIC 1755—1826  
plakieta brąz, 92 × 81 awers rewers
- 228. 50 ROCZNICA REWOLUCJI PAŹDZIERNIKOWEJ  
plakieta brąz pat., 82 × 144 awers rewers
- 229. LENIN  
plakieta brąz pat., 60 × 155 awers rewers
- 230. PAIX  
plakieta brąz pat., 74 × 116 awers rewers

## Józef Stasiński ✓

- 231. ETIUDA OPUS 333  
1967, plakieta brąz, 130 × 155 awers rewers
- 232. EPITAFIUM NA ŚMIERĆ DZIECKA OPUS 353  
1968, medal brąz, Ø 160 awers
- 233. SPOTKANIE OPUS 355  
1968, medal brąz, Ø 188 awers
- 234. FARAS OPUS 372  
1968, plakieta brąz, 147 × 145 awers rewers
- 235. 500 ROCZNICA ŚMIERCI GUTENBERGA OPUS 385  
1968, medal brąz, Ø 150 awers rewers
- 236. CZŁOWIEK Z TARCZĄ OPUS 344  
1968, medal brąz, Ø 158 awers rewers
- 237. PROFESOR WIKTOR DEGA OPUS 389  
1969, plakieta brąz, 135 × 140 awers rewers
- 238. SZKICE RZYMSKIE OPUS 399  
1969, plakieta brąz, 153 × 79 awers rewers

## Kazimierz Szambelan ✓

- 239. KOMPOZYCJA  
medal brąz, Ø 112 awers
- 240. PARTYZANTOM 1939—1945  
medal brąz, Ø 135 awers
- 241. FRYDERYK CHOPIN  
medal brąz, Ø 109 awers
- 242. WIETNAM  
medal brąz, Ø 113 awers

## Maciej Szańkowski ✓

- 243. OBŁOK  
1966, plakieta brąz lany, 109 × 112 awers
- 244. FETYSZ I  
1966, plakieta brąz lany, 120 × 118 awers
- 245. WĘZŁY  
1967, medal brąz lany srebrzony, Ø 132 awers
- 246. KAZIMIERZ STRONCZYŃSKI 1809—1896  
1967, medal brąz bity, Ø 60 awers rewers
- 247. GUTENBERG  
1968, medal brąz lany, Ø 80 awers rewers
- 248. CZOPY  
1969, medal brąz lany, Ø 170 awers
- 249. KOLCE  
1969, medal brąz lany, Ø 160 awers
- 250. ŁUSKI  
1969, plakieta brąz lany, 129 × 128 awers

## Leon Szatzsznajder ✓

- 251. HOKEISTA  
medal brąz, Ø 120 awers
- 252. NARCIARZ  
medal brąz pat., Ø 102 awers
- 253. MEMORIAŁ JANUSZA KUSOCIŃSKIEGO  
medal brąz pat., Ø 150 awers
- 254. MARIA SKŁODOWSKA-CURIE  
medal brąz, Ø 197 awers

## Elżbieta Szczodrowska ✓

- 255. RANNY I  
plakieta brąz, 160 × 125 awers
- 256. RANNY II  
medal metal, Ø 105 awers
- 257. SYNEK  
medal brąz, Ø 115 awers

## Ludwika Szemioth-Bursa ✓

- 258. WOJSKO  
medal gips pat., Ø 150 awers
- 259. KONIE  
plakieta gips pat., 105 × 176 awers

## Ryszard Trzeciński ✓

- 260. SZLAK BOJOWY WOJSKA POLSKIEGO  
medal brąz, Ø 120 awers
- 261. 150 LAT AKADEMII SZTUK PIĘKNYCH  
W KRAKOWIE 1818—1968  
medal brąz, Ø 85 awers rewers

## Janusz Trzebiatowski ✓

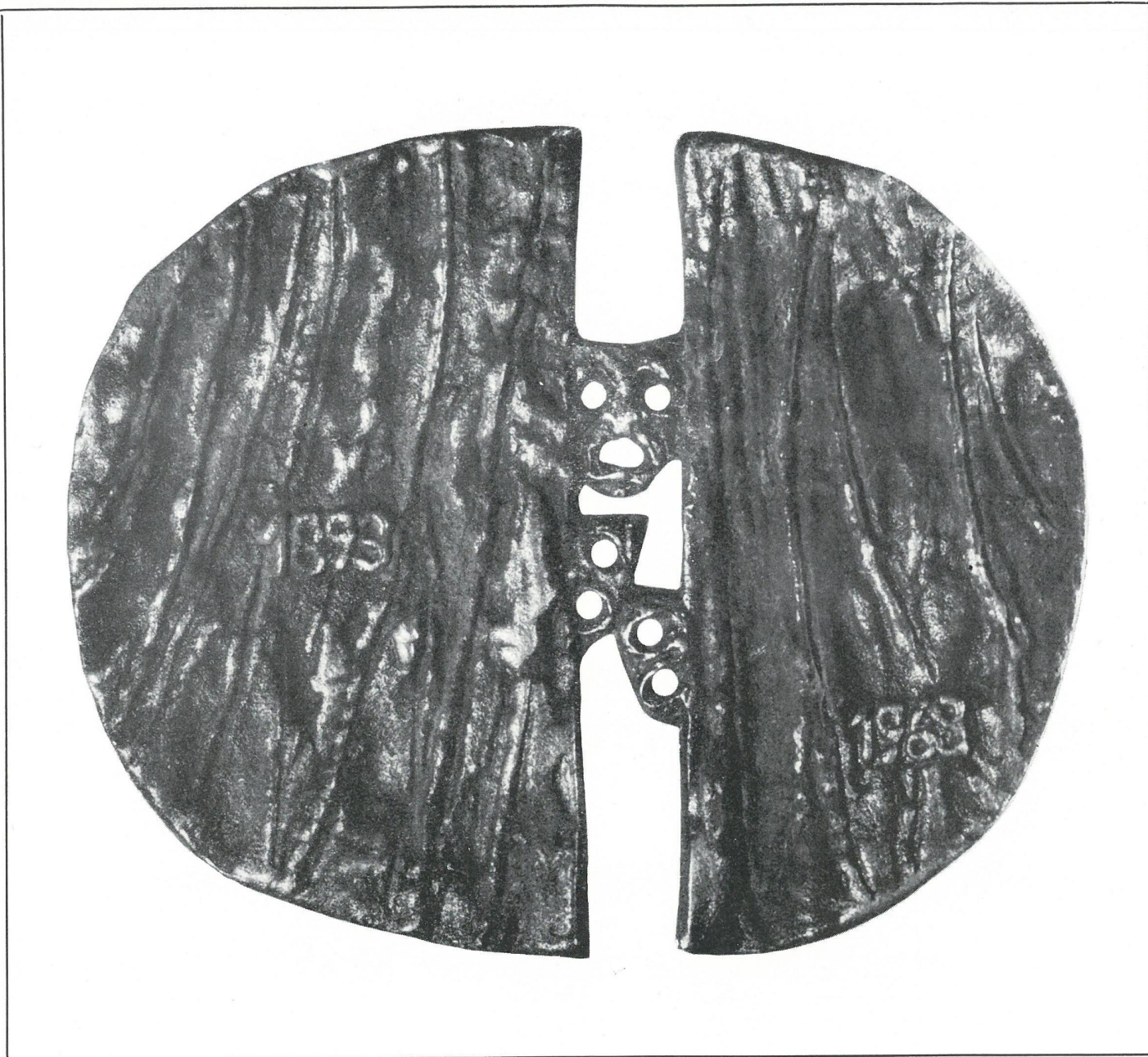
- 262. ZASŁUŻONEMU DLA MIASTA SANDOMIERZA  
1968, medal bity miedź oksydowana i polerowana, Ø 55 awers
- 263. RZEMIOSŁO KRAKOWSKIE  
1968, medal bity miedź oksydowana i polerowana, Ø 43 awers

## Zygmunt Wujek

- 264. XX JUBILEUSZOWY MIĘDZYNARODOWY  
KOLARSKI WYŚCIG POKOJU  
medal brąz, Ø 80 awers rewers

Ilustracje









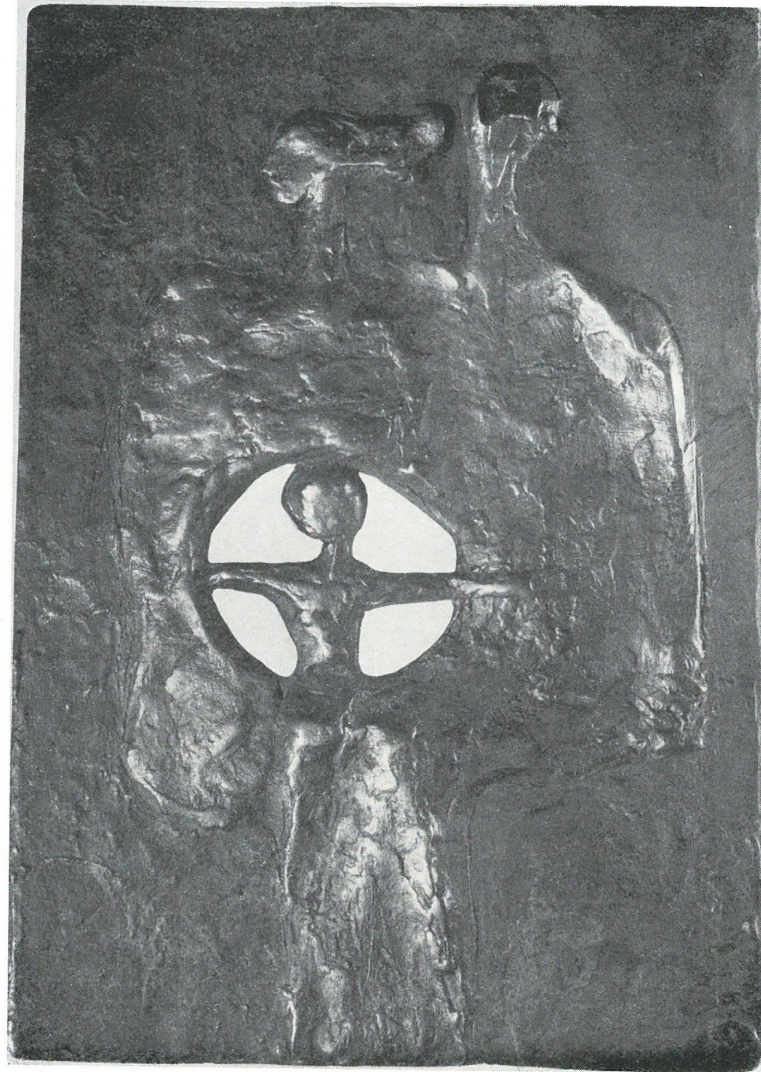






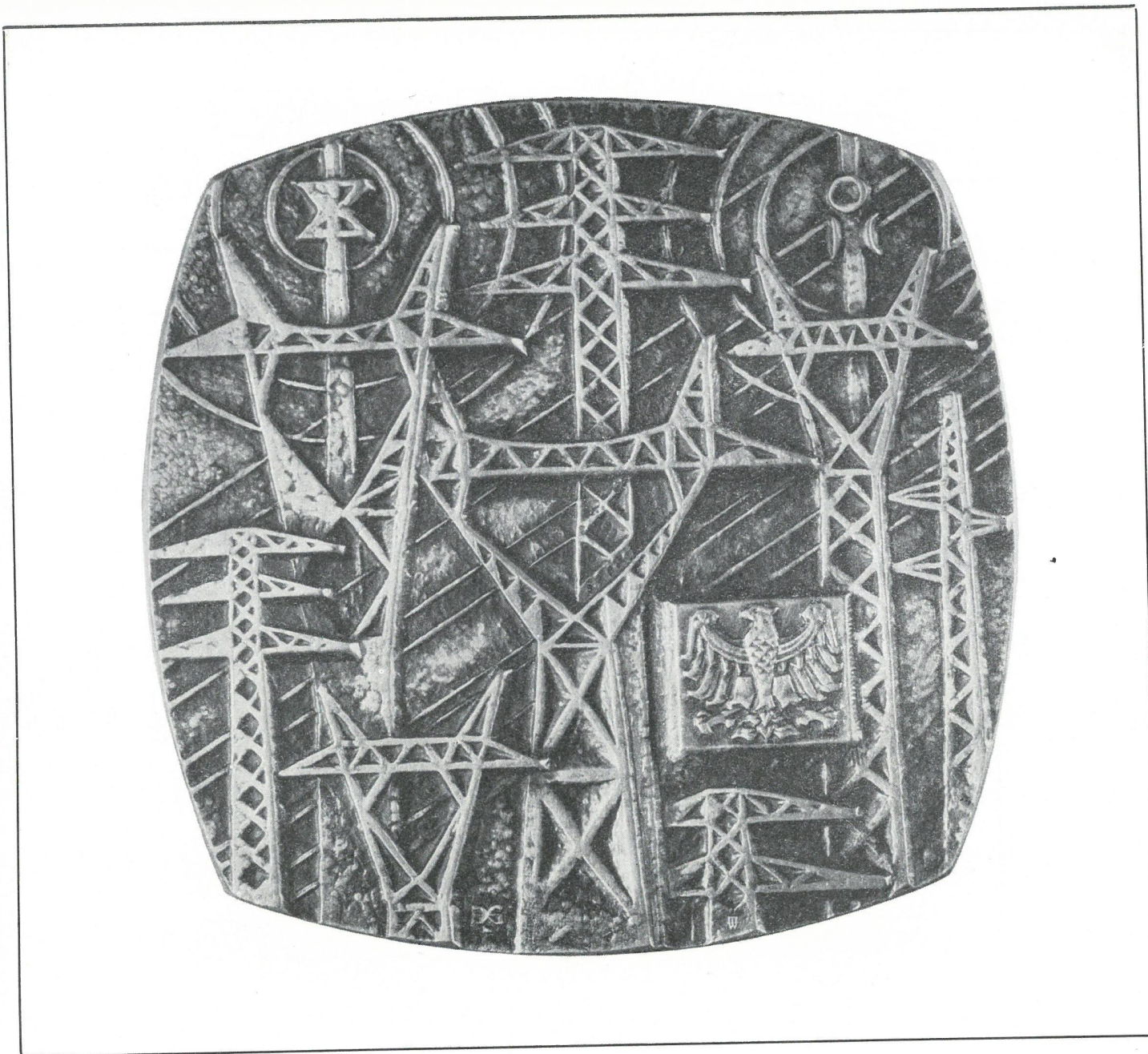






























Witold Korski, POLSKI ZWIĄZEK JEŹDZIECKI



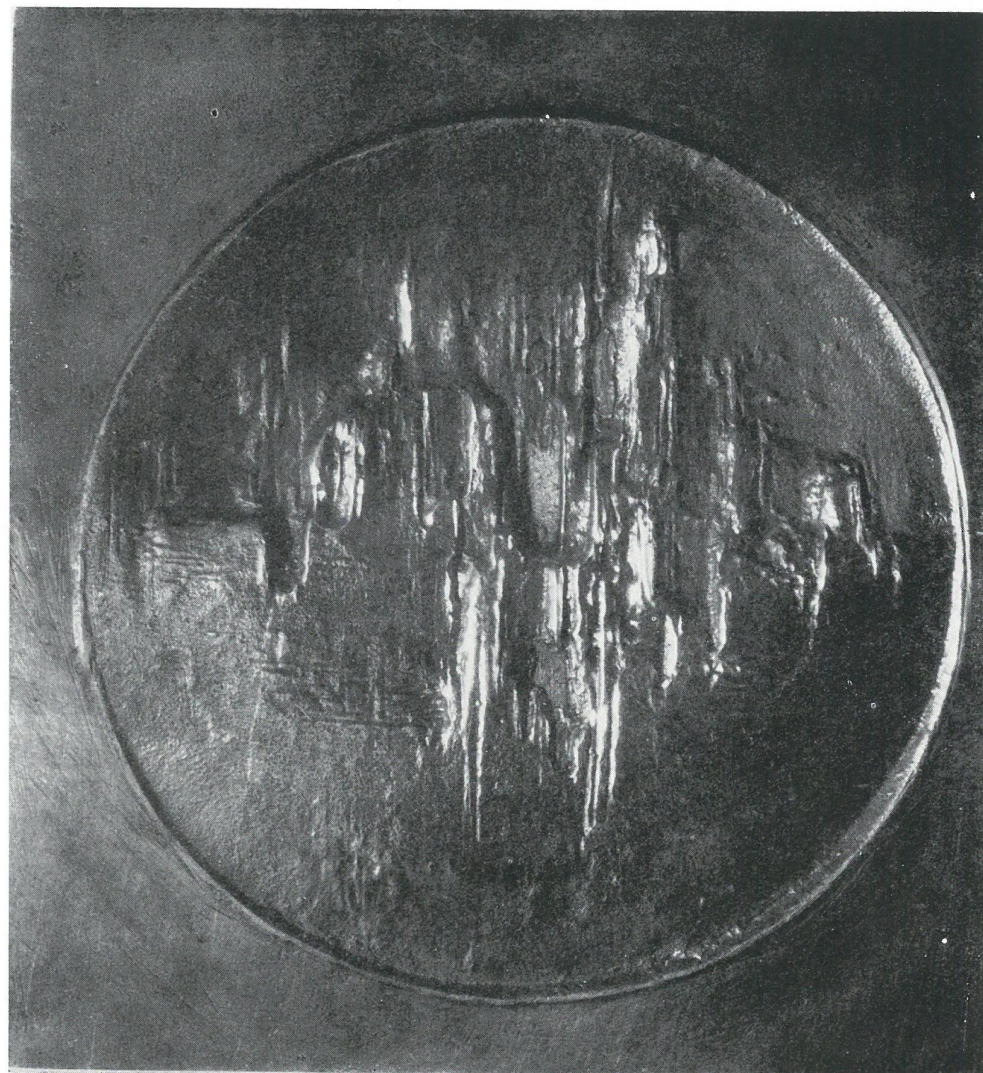




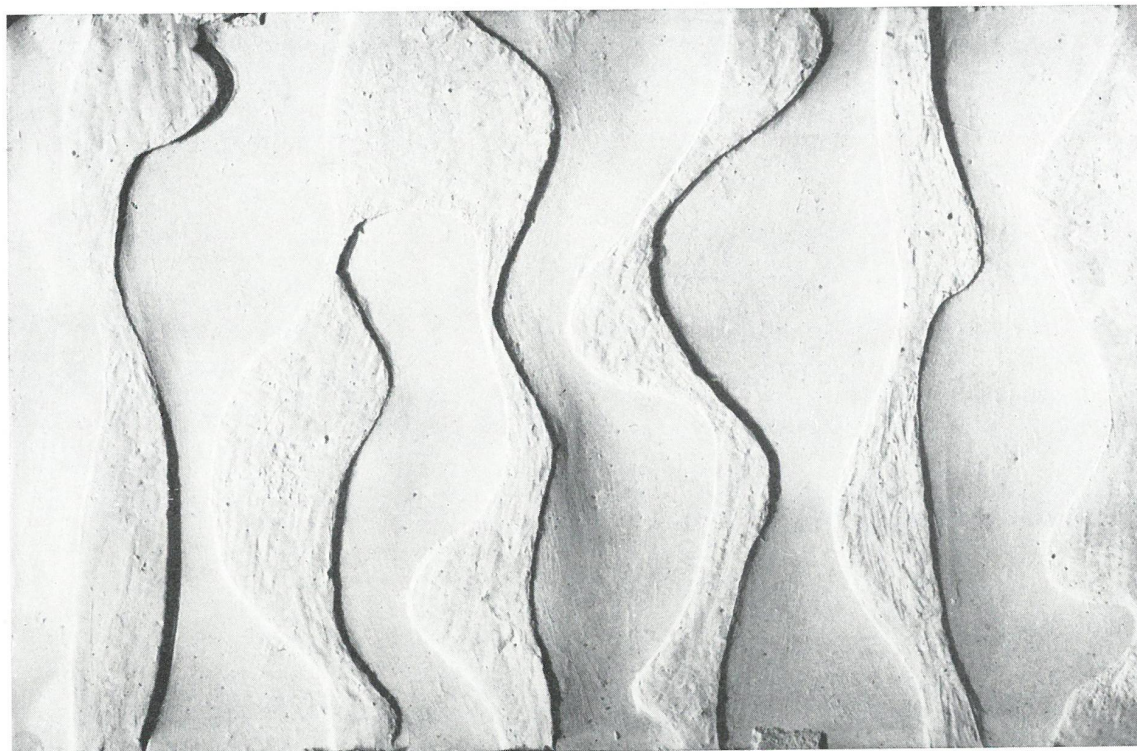


















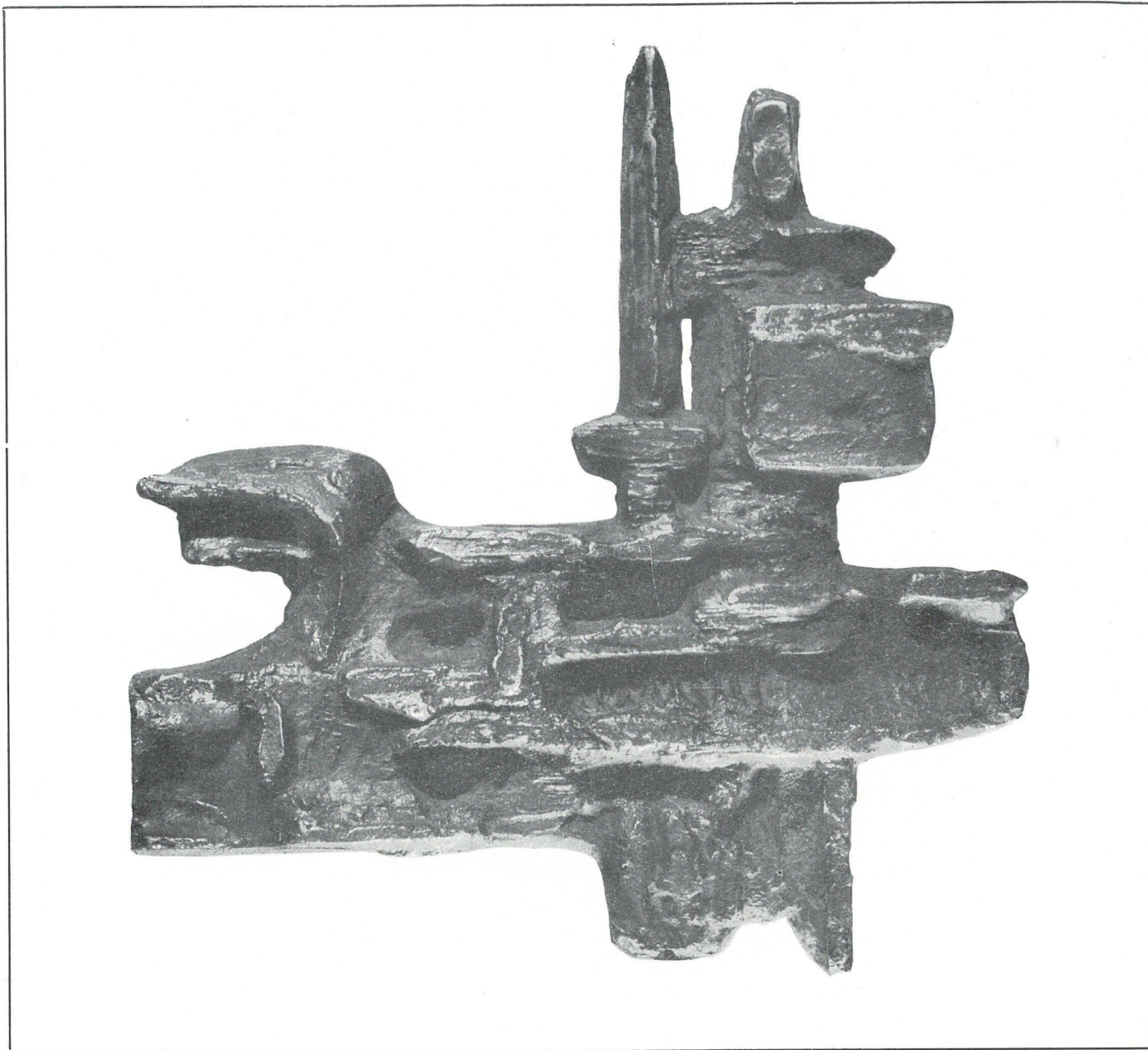










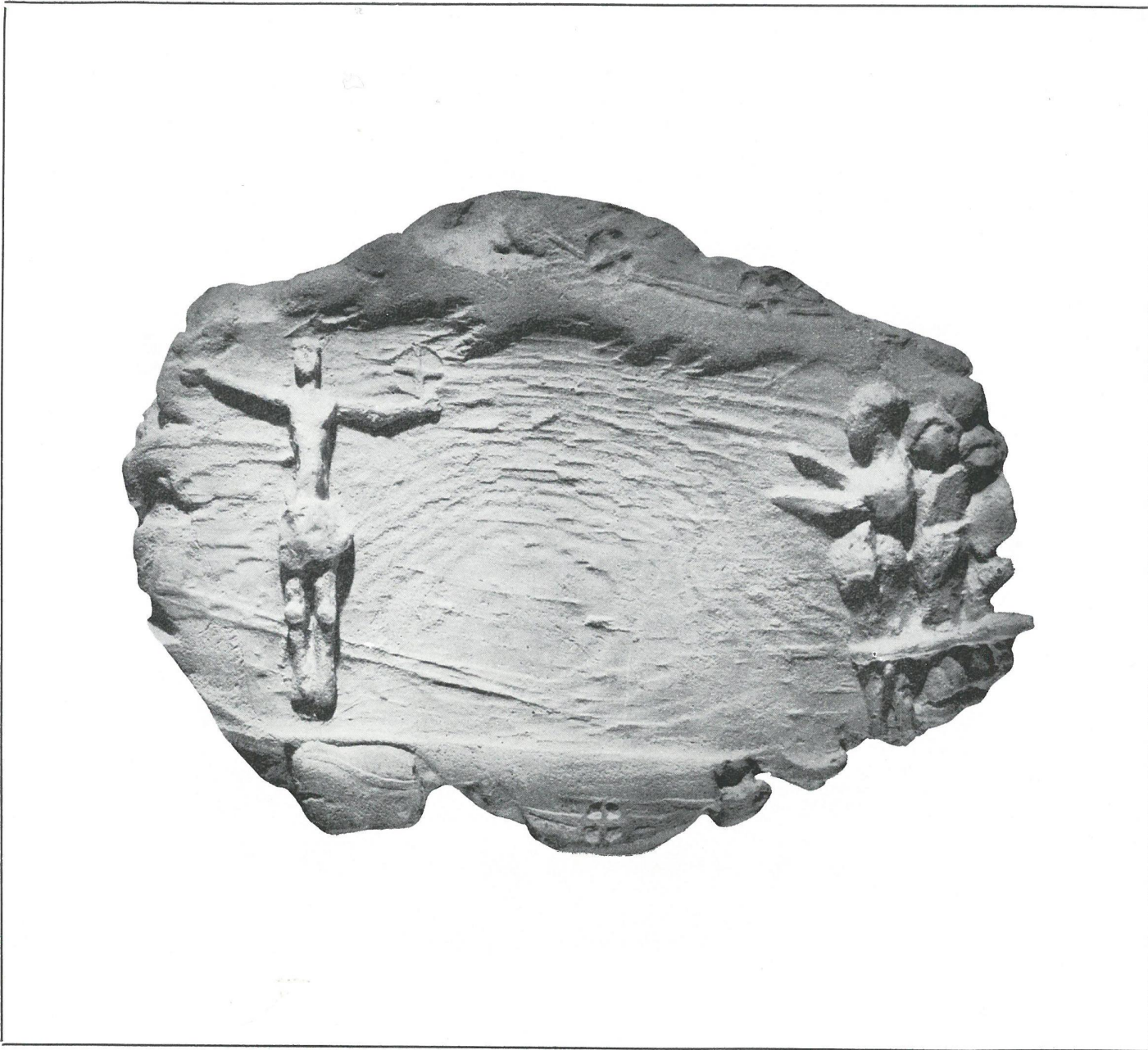




















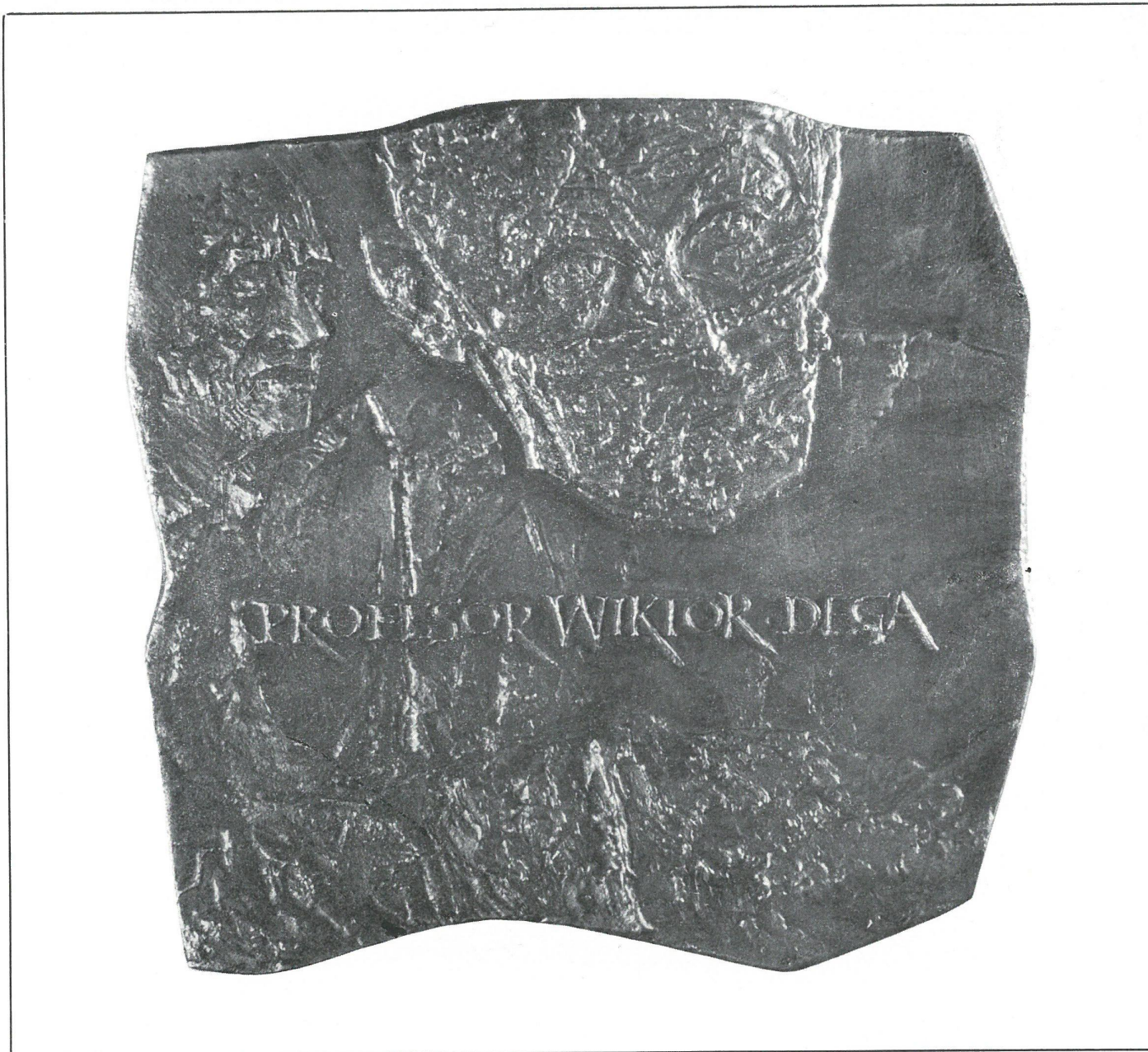




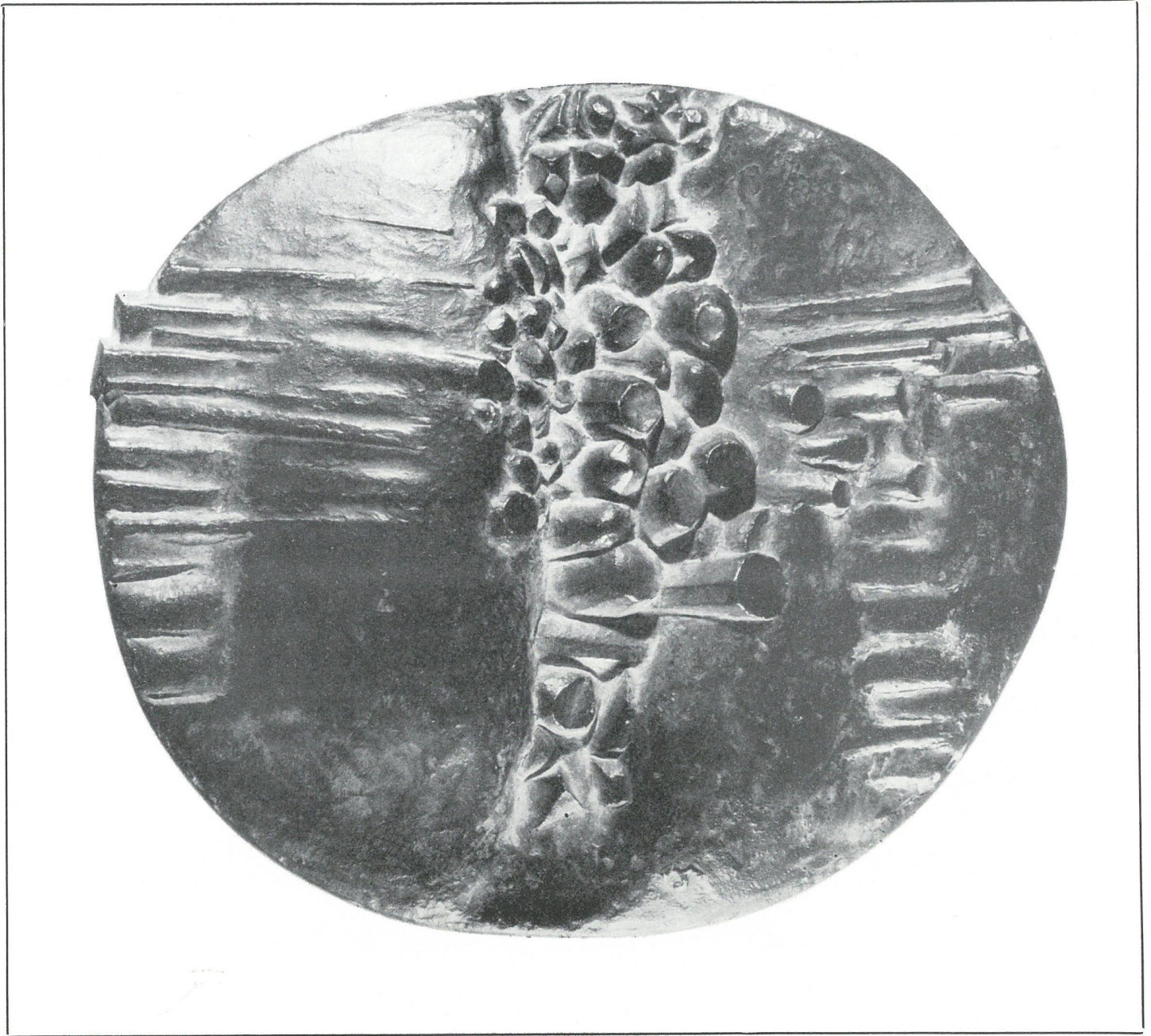














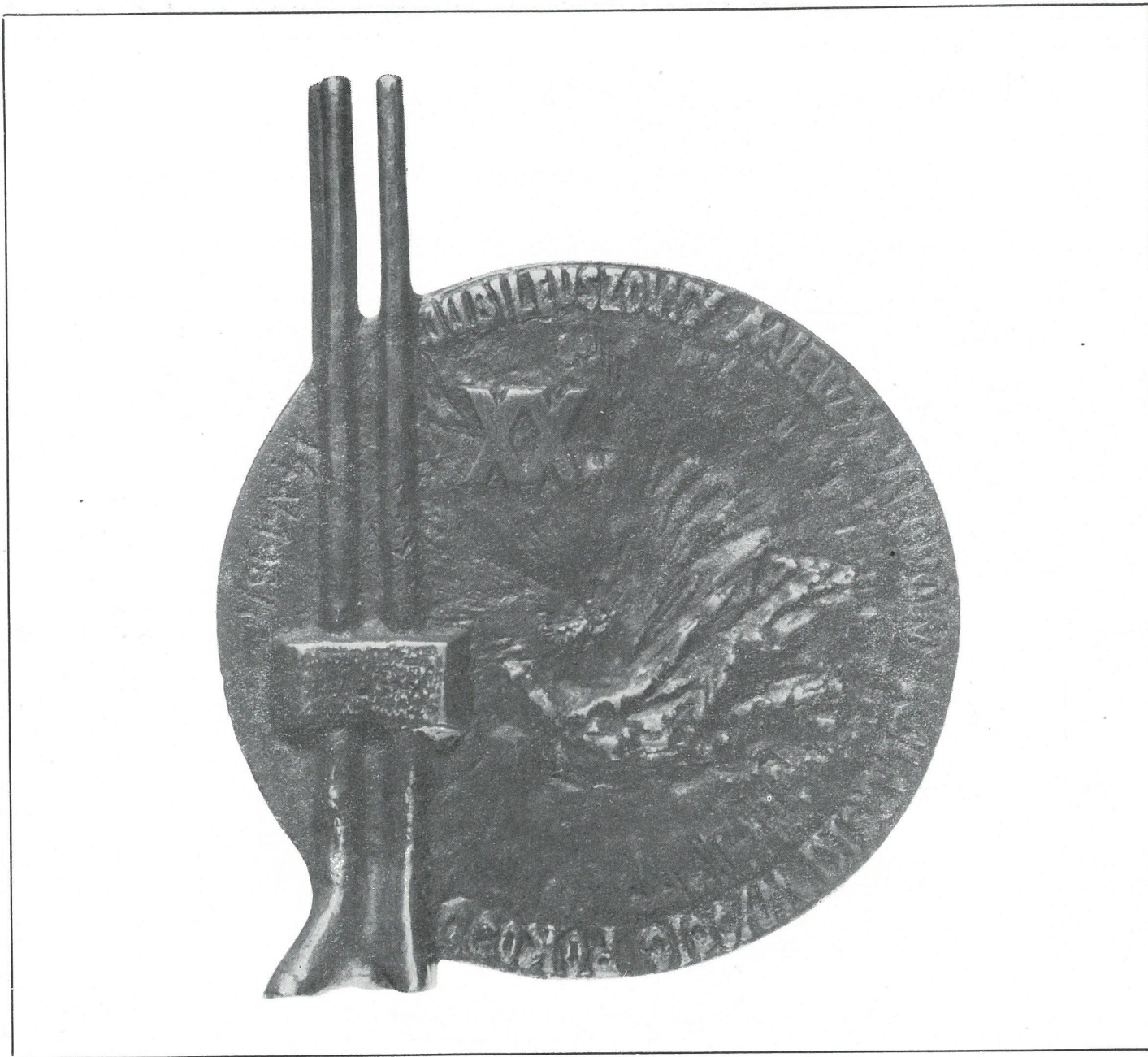


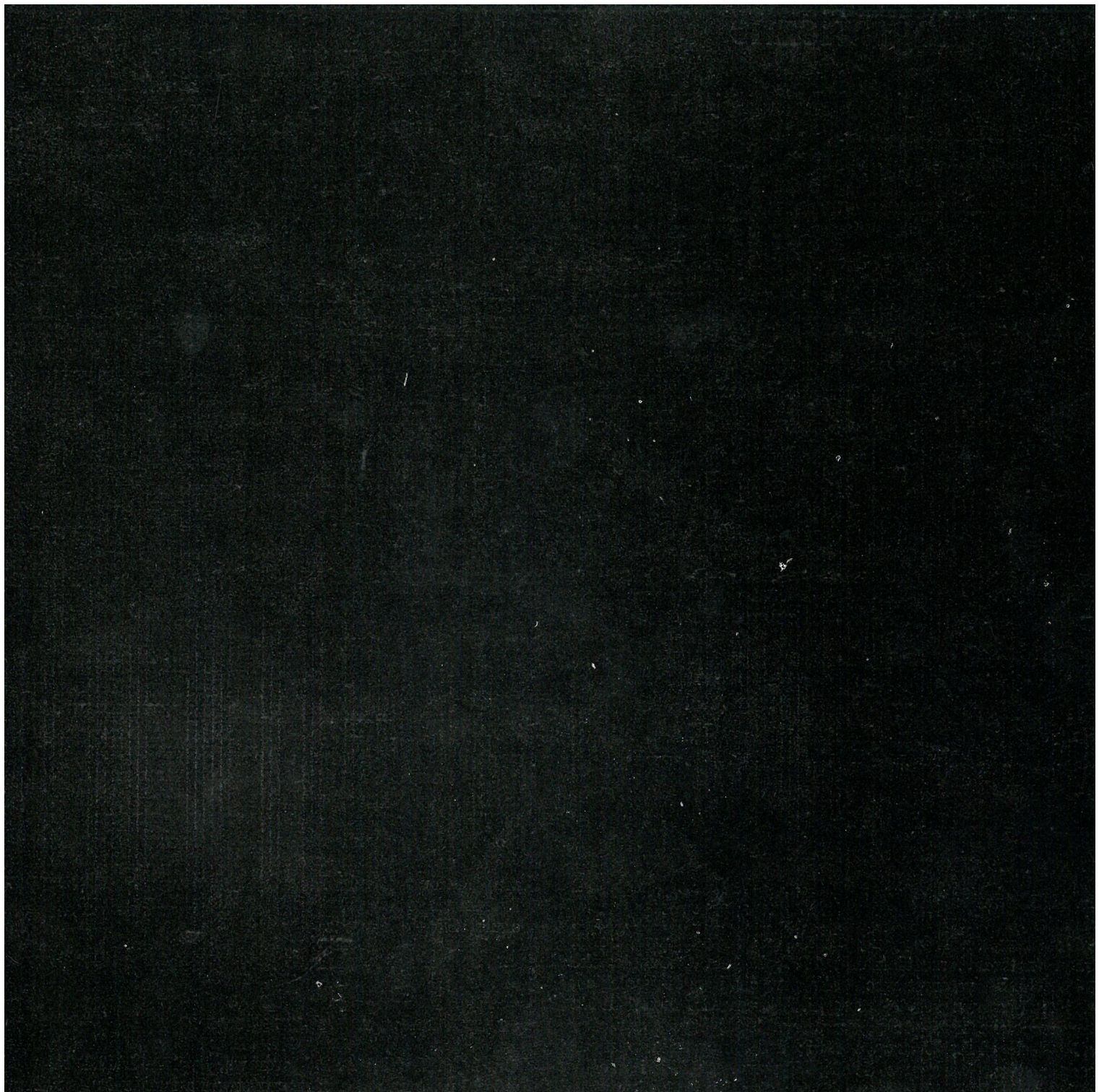












# Noty biograficzne

## Jan Bakalarczyk

POZNAŃ, SIKORSKIEGO 9 M. 8

Ur. 1909. Studia w pracowni Wacława Eębnowskiego w Aleksandrowie Kujawskim 1925—1930, w pracowni Stanisława Jagmina w Poznaniu 1931, 1935; Państwowa Szkoła Sztuk Zdobniczych i Przemysłu Artystycznego w Poznaniu, Akademia Sztuk Pięknych w Warszawie, dyplom 1957. Adiunkt PWSSP w Poznaniu w latach 1946—1965. Udział w wystawach okręgowych i ogólnopolskich, m. in.: I, III OWP, Warszawa 1950, 1952; X lat LWP w plastyce, Warszawa 1953; Rzeźba polska 1945—1960, Warszawa 1960; Rzeźba w XV lecie PRL, Warszawa 1961; Sztuka medalierska w Polsce Ludowej 1945—1965, Wrocław 1966; XXV-lecie LWP w twórczości plastycznej, Warszawa 1968. Udział w wystawach międzynarodowych, m. in.: Wystawa sztuki współczesnej krajów nadbałtyckich „Ars Baltica”, Visby 1968; Konkurs medalierstwa i wystawa biżuterii, Arezzo, Montecatini, Turyn 1968. Udział w konkursach, m. in.: Człowiek i praca w Polsce Ludowej, Warszawa 1967 — II nagroda; na medal pamiątkowy z okazji XXV-lecia LWP, Warszawa 1968 — III nagroda. Autor pomnika bohaterów Armii Radzieckiej w Nowym Tomysku. Prace w zbiorach Muzeum Narodowego w Poznaniu, Muzeum w Kórniku.

## Bronisław Chromy

KRAKÓW, HALKI 5

Ur. 1925. Studia: ASP Kraków, dyplom 1956. Wystawy indywidualne: Kraków 1961, 1962, 1963, 1965, 1966, 1967, 1968, 1969; Warszawa 1964; Budapeszt, Eerlin, Bratysława, Sofia, Praga (z trzema rzeźbiarzami) 1967; Polana Chochołowska 1968. Udział w wystawach okręgowych i ogólnopolskich, m. in.: Wystawa młodej plastyki, Warszawa Arsenał 1955; Rzeźba polska 1945—1960, Warszawa 1960; Wystawa rzeźby w XV-lecie PRL, Warszawa 1961; I Ogólnopolska wystawa medalierstwa, Warszawa 1963; Wystawa grafiki i rzeźby w XX-lecie PRL, Warszawa 1965; Spotkania krakowskie, Kraków 1965; Sztuka medalierska w Polsce Ludowej 1945—

1965, Wrocław 1966; I Ogólnopolska wystawa rzeźby młodych, Kraków 1966 — medal; Ogólnopolska wystawa rzeźby, Warszawa 1967 — medal; II Festiwal sztuk pięknych, Warszawa 1968 — wyróżnienie; Rzeźba 1968, Kraków 1969 — II nagroda. Udział w wystawach sztuki polskiej za granicą i międzynarodowych, m. in.: I Międzynarodowy konkurs na szopkę, Rieti 1962 — III nagroda; Wystawa medali, Paryż 1967 — wyróżnienie specjalne; Wystawa medalierstwa, Helsinki następnie Sztokholm 1967; Konkursy medalierskie, Arezzo 1966, 1967, 1968; Wystawa medalierstwa, Paryż 1968. Udział w konkursach w kraju, m. in.: na pomnik wyzwolenia m. Wrocławia — II nagroda; na pomnik rozstrzelanych w Kuźnicach — II nagroda; na pomnik pomordowanej ludności żydowskiej w Lublinie — I nagroda; na pomnik uczczenia powrotu Ziemi Piastowskich do macierzy, 1967 — III nagroda (zesp.); na pomnik zwycięstwa i wolności w Warszawie, 1967 — I nagroda (zesp.); Człowiek i praca w Polsce Ludowej, Warszawa 1967 — I nagroda; na pomnik bohaterów przełamania Wału Pomorskiego, 1968 — II nagroda; na medal z okazji 150-lecia ASP w Krakowie, 1968 — I, II, III nagroda. Szereg realizacji, m. in.: fontanna w zamku w Pilicy, obelisk poległych milicjantów w Krakowie, 12 rzeźb plenerowych dla m. Krakowa, rzeźby w hotelu „Orbis” w Nowym Sączu, fontanna na placu Wolności w Krakowie, fontanna smoka wawelskiego w Krakowie (w realizacji). Autor statuetki „Smoka” — nagrody na Międzynarodowych Festiwalach Filmów Krótkometrażowych w Krakowie. Prace w zbiorach Muzeów Narodowych w Warszawie, Krakowie i Poznaniu, Muzeum Sztuki Medalierskiej we Wrocławiu, Muzeum Rolnictwa w Szreniawie; za granicą w muzeach w Rieti, Bochum, Skopje, Paryżu.

## Zdzisław Cierniak

CZĘSTOCHOWA, SOWIŃSKIEGO 6 M. 9

Ur. 1943. Studia: ASP Warszawa, dyplom 1968. Brał udział w konkursie na pomnik męczeństwa na Majdanku (z J. Krawczukiem).

## **Wiktoria Czechowska-Antoniewska**

*WARSZAWA, ZWYCIĘZCÓW 8 M. 2*

Studia: ASP Warszawa, dyplom 1956. Udział w wystawach okręgowych i ogólnopolskich, m. in.: Rzeźba warszawska 1945—1958, Warszawa 1958; Rzeźba polska 1945—1960, Warszawa 1960; Wystawa rzeźby w XV-lecie PRL, Warszawa 1961; Warszawa w sztuce, Warszawa 1964, 1965; I, II Festiwal sztuk pięknych, Warszawa 1966, 1968; XXV-lecie LWP w twórczości plastycznej, Warszawa 1968; Biennale rzeźby w metalu, Warszawa 1968 — wyróżnienie. Udział w wystawach międzynarodowych, m. in.: III Salon kobiet plastyczek, Nancy 1968; Międzynarodowa wystawa plastyki, Budapeszt 1969; Międzynarodowa wystawa FIDEM, Praga 1969. Ważniejsze realizacje: popiersie prof. Witolda Orłowskiego w Szpitalu Wojewódzkim w Warszawie, 1968; medal dla Rady Ochrony Pomników Walki i Męczeństwa, 1969. Prace w zbiorach Rady Narodowej m. st. Warszawy, Głównego Zarządu Politycznego WP i in.

## **Wojciech Czerwosz**

*WARSZAWA, ZAKOPIAŃSKA 31*

Ur. 1913. Studia: Szkoła Przemysłu Drzewnego, Zakopane; Państwowa Szkoła Sztuk Zdobniczych i Akademia Sztuk Pięknych w Krakowie, dyplom 1947. Udział w wystawach okręgowych i ogólnopolskich, m. in.: Sztuka medalierska w Polsce Ludowej, 1945—1965, Wrocław 1966; II Festiwal sztuk pięknych, Warszawa 1968. Udział w międzynarodowych konkursach i wystawach, m. in.: Wystawa medali i plaket artystycznych, Arezzo, Montecatini, Bolonia 1967; Konkurs medalierski, Arezzo, Montecatini, Turyn 1968.

## **Teodora Dąbrowska**

*WARSZAWA, NOAKOWSKIEGO 12 M. 11*

Studia malarskie i rzeźbiarskie odbyła w Warszawie i Paryżu (prof. Bourdelle), we Florencji (prof. Trenta-Coste), Rzymie

(prof. A. Madeyski). Swój warsztat artystyczny doskonaliła w Belgii i Finlandii. Twórczość w zakresie rzeźby i malarstwa. Wystawy indywidualne: Warszawa 1960, Nałęczów 1966. Przed wojną udział w wystawach TZSP i salonach IPSu. Po 1945 r. udział w wystawach okręgowych, grupy Zachęta i ogólnopolskich, m. in.: I OWP, Warszawa 1950; Plastycy w walce o pokój, Warszawa 1950; Rzeźba warszawska 1945—1958, Warszawa 1958 — wyróżnienie; Rzeźba polska 1945—1960, Warszawa 1960; Wystawa rzeźby w XV-lecie PRL, Warszawa 1961; I Ogólnopolska wystawa medalierstwa, Warszawa 1963; Warszawa w sztuce, Warszawa 1965; Sztuka medalierska w Polsce Ludowej 1945—1965, Wrocław 1966; I, II Festiwal sztuk pięknych, Warszawa 1966, 1968; XXV-lecie LWP w twórczości plastycznej, Warszawa 1968. Udział w wystawach sztuki polskiej w ZSRR 1963, 1964, 1965 oraz w Międzynarodowym konkursie na medal o tematyce dowolnej, Arezzo 1964. Udział w konkursach w kraju, m. in.: na pomnik Bohaterów Warszawy, 1958 oraz na medale — nagrody i wyróżnienia. Laureatka nagrody Prezydium Rady Ministrów i Ministerstwa Kultury i Sztuki z okazji 40-lecia pracy artystycznej i społecznej, 1969. Prace w zbiorach Muzeów Narodowych w Warszawie i Krakowie, Muzeum Historycznego m. st. Warszawy, Muzeum Wojska Polskiego w Warszawie, Muzeum Regionalnego w Częstochowie, Muzeum im. L. Wyczółkowskiego w Bydgoszczy i in.

## **Zofia Demkowska**

*WARSZAWA, NOWOMIEJSKA 11 M. 15*

Studia: ASP Warszawa, dyplom 1952. Wystawy indywidualne: Warszawa 1958, Paryż 1960, Poznań 1963. Udział w wystawach okręgowych i ogólnopolskich, m. in.: Rzeźba polska 1945—1960, Warszawa 1960; Wystawa rzeźby w XV-lecie PRL, Warszawa 1961; I Ogólnopolska wystawa medalierstwa, Warszawa 1963; Wystawa grafiki i rzeźby w XX-lecie PRL, Warszawa 1965; Sztuka medalierska w Polsce Ludowej 1945—1965, Wrocław 1966; II Festiwal sztuk pięknych, Warszawa 1968. Udział w wystawach sztuki polskiej za granicą oraz międzynarodowych, m. in.: Wystawa medali współczesnych, Wiedeń

1959; Wystawa medalierstwa, Helsinki, Sztokholm 1967; Wystawa medalierstwa, Paryż 1967; Wystawa „Kobieta w medalu”, Madryt 1968 — nagroda. Prace w muzeach w kraju oraz w Cabinet des Medailles w Paryżu.

### **Franciszek Drozd**

*GDAŃSK-OLIWA, CYSTERSÓW 15 M. 3*

Ur. 1919. Uczeń prof. St. Horno-Popławskiego. Przyjęty do ZPAP na podstawie prac w 1963 r. Twórczość w zakresie rzeźby i konserwacji rzeźby. Udział w wystawach okręgowych i konkursach ogólnopolskich. W latach 1967—1968 pracował przy rekonstrukcji świątyni Hatszepsut w Egipcie.

### **Katarzyna Drzewiecka-Tyrała**

*POZNAŃ, WOJSKOWA 17 M. 7*

Ur. 1942. Studia: PWSSP Poznań, dyplom 1967. Brała udział w plenerowej wystawie rzeźby z okazji MTP, Poznań 1968.

### **Józef Galica**

*KRAKÓW, OSIEDLE RYDLA, KRZYWY ZAULEK 6 M. 5*

Ur. 1924. Studia: Państwowa Szkoła Przemysłu Drzewnego w Zakopanem; ASP Kraków, dyplom 1950. Uzupełniał studia jako stypendysta MKiS we Włoszech w 1957 r. i Rządu Francuskiego we Francji w 1964 r. Adiunkt ASP w Krakowie. Wystawy indywidualne: Kraków 1963, 1967, 1968; Warszawa 1964. Udział w wystawach okręgowych i ogólnopolskich, m. in.: III, IV OWP, Warszawa 1952, 1954; Xawery Duniowski i jego uczniowie, Warszawa 1955; III Wystawa młodego malarstwa rzeźby i grafiki, Sopot 1959; Rzeźba polska 1945—1960, Warszawa 1960; Wystawa rzeźby w XV-lecie PRL, Warszawa 1961; XX-lecie LWP w twórczości plastycznej, Warszawa 1963; Wystawa grafiki i rzeźby w XX-lecie PRL, Warszawa 1965; Polska rzeźba plenerowa, Opole 1965. Brał udział w wystawie sztuki polskiej w Norwegii, 1958. Udział w konkursach, m. in. na projekt rzeźby jazu wodnego

na Wiśle, 1952 — I nagroda; na pomnik J. Marchlewskiego, Łódź 1961 — wyróżnienie; oraz na rzeźby roku organizowanych przez Okręg Krakowski ZPAP. Uczestniczył w międzynarodowym konkursie na pomnik poległych partyzantów, Prilep (Jugosławia) 1968 — nagroda realizacja. Ważniejsze realizacje: 5 tablic pamiątkowych ku czci profesorów AGH i Instytutu Odlewnictwa w Krakowie, 1954—1966 fryz modrzewiowy w sanatorium „Silesia” w Krynicy. 1964; udział w realizacji pomnika bohaterów Westerplatte w zespole pod kierunkiem A. Haupta i F. Duszenki, 1966; 4 płaskorzeźby w DW „Harnaś” w Eukowinie Tatrzańskiej, 1967; pomnik ofiar faszyzmu w Szarpii, 1967, ponadto w latach 1968—1969 wykonał szereg popiersi i portretów, m. in. gen. Świerczewskiego, W. Lenina, S. Wyspiańskiego, A. Struga, A. Grottgera dla szkół tysiąclecia, kopalni i instytucji państwowych. Otrzymał medal X wieków Gdańska i odznakę honorową PRN w Gdańsku. Prace w zbiorach Muzeum Narodowego w Warszawie, Muzeum A. Mickiewicza w Warszawie, Muzeów Regionalnych w Częstochowie i Opolu, Akademii Medycznej w Białymstoku oraz w zbiorach miejskich w Olsztynie, Radomiu, Skarżysku i Krakowie; za granicą w Berlinie, Sztokholmie.

### **Irena Goerne**

*WARSZAWA, LINDLEYA 14A M. 16*

Studia: Szkoła Sztuk Zdobniczych i Malarstwa w Warszawie oraz ASP w Warszawie. Twórczość w zakresie rzeźby i szkła artystycznego. Udział w wystawach okręgowych i ogólnopolskich, m. in.: I, II Ogólnopolska wystawa ceramiki i szkła artystycznego, Wrocław 1954, 1960; Rzeźba warszawska 1945—1958, Warszawa 1958; Rzeźba polska 1945—1960, Warszawa 1960; Polskie współczesne szkło artystyczne, Kraków 1963; Sztuka użytkowa w XV-lecie PRL, Warszawa 1963; Ogólnopolska wystawa „Tkanina, ceramika, szkło”, Warszawa 1964; II Festiwal sztuk pięknych, Warszawa 1968. Udział w wystawach międzynarodowych, m. in.: Wystawa sztuki UNESCO, Paryż 1948; Międzynarodowe Targi, Utrecht 1949.



## **Edward Gorol**

*WARSZAWA, ARMII LUDOWEJ 6 M. 119A*

Ur. 1930. Studia: ASP Kraków następnie Warszawa, dyplom 1955. Wystawy indywidualne: Warszawa 1961, 1965, 1967; Płock 1963; Eudapeszt, Radom 1965; Praga 1966; Eydgoszcz 1967. Udział w wystawach okręgowych i ogólnopolskich, m. in.: X lat LWP w plastyce, Warszawa 1953; Wystawa plastyki marynistycznej, Warszawa 1960; Rzeźba polska 1945—1960, Warszawa 1960; Wystawa rzeźby w XV-lecie PRL, Warszawa 1961; Warszawa w sztuce, Warszawa 1962, 1964; XX-lecie LWP w twórczości plastycznej, Warszawa 1963; Wystawa grafiki i rzeźby w XX-lecie PRL, Warszawa 1965; Wystawa medali i medalionów, Warszawa 1967; II Festiwal sztuk pięknych, Warszawa 1968. Udział w wystawach sztuki polskiej za granicą m. in.: Brno 1967 oraz konkursach i wystawach międzynarodowych, m. in.: Światowa wystawa medali współczesnych, Wiedeń 1959; Konkurs na medal z okazji 700-lecia urodzin Dantego, Arezzo 1965; Wystawa medali, Ateny 1965, Paryż 1967, Helsinki następnie Sztokholm 1967. Udział w konkursach w kraju, m. in.: konkurs na medalion A. Mickiewicza, Warszawa 1955 — I nagroda; na odznaczenia państwowe — I nagroda. Ważniejsze realizacje: głaz i ściana z płaskorzeźbami „Pamięci Ofiar Faszyzmu” na UW; pomniki nagrobne na cmentarzach żołnierzy poległych w latach 1939—1945 w Warszawie; odznaczenia państwowe, medale, odznaki, płyty pamiątkowe. W latach 1955—1959 kustosz Muzeum Numizmatycznego Mennicy Państwowej w Warszawie. Pracował na Wydziale Architektury PW w Katedrze Malarstwa, Rysunku i Rzeźby. Laureat nagrody Ministra Kultury i Sztuki, 1967. Prace w zbiorach Muzeów Narodowych w Warszawie i Krakowie, Muzeum Górnośląskiego w Bytomiu, Muzeum Wojska Polskiego w Warszawie, Muzeum Lenina w Warszawie, Muzeum Mennicy Państwowej w Warszawie, MHPRR w Warszawie, Muzeum w Chorzowie i in. oraz w Galerii Sztuki Współczesnej w Budapeszcie i kolekcjach prywatnych.

## **Rajmund Gruszczyński**

*WARSZAWA, NOWOTKI 25 M. 364*

Ur. 1929. Studia: ASP Warszawa, dyplom 1954. Wystawa indywidualna medalierstwa: Warszawa 1968. Udział w wystawach okręgowych i ogólnopolskich, m. in.: Rzeźba warszawska 1945—1958, Warszawa 1958; Sztuka medalierska w Polsce Ludowej 1945—1965, Wrocław 1966; Ogólnopolska wystawa rzeźby, Warszawa 1967; Propozycje architektoniczno-rzeźbiarskie dla Osiedla „Za Żelazną Bramą”, Warszawa 1967. Udział w wystawach sztuki polskiej za granicą i międzynarodowych, m. in.: Wystawa medalierstwa, Helsinki następnie Sztokholm 1967; Wystawa medalierstwa z okazji Kongresu FIDEM, Paryż 1967; Wystawa „Kobieta w medalu”, Madryt 1968.

## **Franciszek Habdas**

*WARSZAWA, STOLECZNA 14*

Ur. 1906. Studia: ASP Kraków i Warszawa, następnie ASP Zagrzeb, dyplom 1936. Po wojnie ukończył Wydział Architektury Politechniki Warszawskiej. W 1957 r. przebywa w Paryżu jako stypendysta MKiS. Przed wojną udział w wystawach TZSP i IPSu. Wystawa indywidualna: Warszawa 1957. Po 1945 r. udział w wystawach okręgowych i ogólnopolskich, m. in.: II, IV OWP, Warszawa 1951, 1954; Rzeźba warszawska 1945—1958, Warszawa 1958; Rzeźba polska 1945—1960, Warszawa 1960; Wystawa rzeźby w XV-lecie PRL, Warszawa 1961; I Ogólnopolska wystawa medalierstwa, Warszawa 1963; XX-lecie LWP w twórczości plastycznej, Warszawa 1963; Warszawa w sztuce, Warszawa 1964, 1965; Wystawa grafiki i rzeźby w XX-lecie PRL, Warszawa 1965; Orientacje, Warszawa 1966; Sztuka medalierska w Polsce Ludowej 1945—1965, Wrocław 1966; II Festiwal sztuk pięknych, Warszawa 1968. Udział w wystawach sztuki polskiej za granicą i międzynarodowych, m. in.: Wystawa rzeźby i grafiki, Carrara 1957; Konkurs na medal o tematyce dowolnej, Arezzo 1964; Wystawa medalierstwa, Helsinki następnie Sztokholm 1967; Wystawa medalierstwa z okazji kongresu FIDEM, Paryż 1967;

Konkurs na medal i plakietę artystyczną, Arezzo, Montecatini, Bolonia 1967; Wystawa „Kobieta w medalu”, Madryt 1968; Konkurs medalierski i wystawa biżuterii, Arezzo, Montecatini, Turyn 1968; Salon artystów francuskich (na zaproszenie imienne), Paryż 1968. Udział w konkursach w kraju, m. in.: na rzeźbę sportową, 1948 — I nagroda; na projekt pomnika wyzwolenia Oświęcimia, 1959 — II nagroda; na pomnik J. Słowackiego w Warszawie, 1961 — I nagroda. Prace w zbiorach muzealnych.

### **Jadwiga Janus**

*ŁÓDŹ, PRZYSZKOLE 15*

Studia: ASP Kraków, dyplom 1957. Udział w wystawach okręgowych i ogólnopolskich, m. in.: Rzeźba polska 1945—1960, Warszawa 1960; Wystawa rzeźby w XV-lecie PRL, Warszawa 1961; Wystawa grafiki i rzeźby w XX-lecie PRL, Warszawa 1965; II Plener dolnośląski, Wrocław 1965. Udział w konkursach, m. in.: doroczny konkurs Okręgu Łódzkiego ZPAP na rzeźbę, 1965 — II nagroda; 1966 — III nagroda, 1967 — II nagroda; 1968 — wyróżnienie; na medal poświęcony tematyce rewolucyjnej, Warszawa 1967 — nagroda specjalna; na projekt pomnika bohaterów przełamania Wału Pomorskiego, 1968 — wyróżnienie; na pomnik martyrologii dzieci w Łodzi, 1968 — II nagroda i realizacja. Współautorka pomnika wdzięczności w Wieluniu, 1962. Prace w zbiorach PMRN w Łodzi.

### **Zygmunt Kaczor**

*KIELCE, NOWOWIEJSKA 50 M. 1*

Ur. 1924. Studia: ASP Kraków 1945—1950, dyplom 1955. Wystawy indywidualne: Kielce, Radom 1958; Warszawa 1963; Gorzów Wlkp. 1964. Udział w wystawach okręgowych i ogólnopolskich, m. in.: II, III OWP, Warszawa 1951, 1952; Zimowe wystawy plastyki, Radom 1953, 1954, 1956, 1957; Xawery Dunikowski i jego uczniowie, Warszawa 1955; Wystawa młodej plastyki, Kraków 1956; Rzeźba polska 1945—1960, Warszawa 1960; Wystawa rzeźby w XV-lecie PRL, Warszawa 1961;

II Festiwal sztuk pięknych, Warszawa 1968. Uczestniczył w wystawie sztuki polskiej w Norwegii w 1958 r., Międzynarodowym konkursie medalierstwa i wystawie biżuterii, Arezzo, Montecatini, Turyn 1968. Ważniejsze realizacje: pomnik A. Dygasińskiego, Pińczów 1968; pomnik B. Prusa, Hrubieszów 1969. Dwukrotny laureat nagrody Wydziału Kultury PWRN w Kielcach, 1959, 1962. Prace w zbiorach muzealnych.

### **Anna Kamińska-Łapińska**

*WARSZAWA, DARWINA 4 M. 65*

Studia: ASP Warszawa, dyplom 1958. Wystawy indywidualne: Warszawa 1966; Herning, Aarhus 1969. Udział w wystawach okręgowych i ogólnopolskich, m. in.: XX-lecie LWP w twórczości plastycznej, Warszawa 1963; Warszawa w sztuce, Warszawa 1965; Rzeźba do twojego mieszkania, Warszawa 1966; Propozycje dla Warszawy, Warszawa 1966; III Plener dolnośląski, Wrocław 1966; I, II Festiwal sztuk pięknych, Warszawa 1966, 1968; I Ogólnopolska wystawa rzeźby młodych, Kraków 1966; Wystawa animalistów, Warszawa 1967; Ogólnopolska wystawa rzeźby, Warszawa 1967 — nagroda; Wystawa 14 rzeźbiarzy, Warszawa 1968. Udział w wystawach międzynarodowych, m. in.: Wystawa rzeźby, Haga Madurodam 1965; Konkursy medalierstwa, Arezzo 1966, Arezzo, Montecatini, Bolonia 1967; III Salon europejski kobiet plastyczek, Nancy 1968; Konkurs ceramiki, Gualdo Tadino 1968. Udział w konkursach na pomniki, m. in.: Obrońców Westerplatte, 1963—III nagroda (zesp.); pomnik B. Prusa, 1962 — nagroda (z Z. Jesionowskim), realizacja 1967. Udział w plenerach, m. in.: Bolesławiec Śl. 1965, 1966, 1967; Chocianów Śl. 1967; Parsów 1969.

### **Józef Kandefer**

*WARSZAWA, ŚWIERCZEWSKIEGO 66 M. 118*

Ur. 1926. Studia: ASP Warszawa, dyplom 1956 następnie uzupełnia w Akademii Sztuk Pięknych w Rzymie pod kierunkiem prof. M. Guerizziego. Twórczość w zakresie rzeźby, i projektowania form przemysłowych. Wystawy indywidualne:

Warszawa 1959; Budapeszt, Berlin, Bratysława, Praga, Sofia (z trzema rzeźbiarzami) 1967. Udział w wystawach okręgowych i ogólnopolskich, m. in.: X lat LWP w plastyce, Warszawa 1953; Rzeźba warszawska 1945—1958, Warszawa 1958; Wystawa młodej plastyki, Sopot 1959; Rzeźba polska 1945—1960; Warszawa 1960; Wystawa rzeźby w XV-lecie PRL, Warszawa 1961; Sztuka medalierska w Polsce Ludowej 1945—1965, Wrocław 1966; Wystawa „Przeciw wojnie”, Lublin 1966; I, II Festiwal sztuk pięknych, Warszawa 1966, 1968; Ogólnopolska wystawa rzeźby, Warszawa 1967 — medal; Wystawa rzeźby plenerowej, Opole 1967 — główna nagroda; Wystawa animalistów, Warszawa 1967; Partyzantka kielecka w plastyce, Radom 1968; XXV-lecie LWP w twórczości plastycznej, Warszawa 1968. Udział w wystawach sztuki polskiej za granicą, m. in. Eułgaria 1966, ZSRR 1968 oraz międzynarodowych: Wystawa rzeźby, Haga Madurodam 1965; Konkurs na medal, Arezzo 1965; Wystawa medalierstwa, Helsinki następnie Sztokholm 1967; Wystawa „Księga umarłych”, Kopenhaga 1967. Udział w konkursach, m. in: na wnętrze kaplicy w Zakopanem, 1948 — I nagroda i realizacja; na pomnik wyzwolenia Krakowa 1956 — II nagroda; na pomnik Bohaterów Warszawy, 1958 — wyróżnienie; na pomnik L. Zamenhoffa, 1959 — wyróżnienie. Prace w zbiorach Muzeum Wojska Polskiego w Warszawie, Rady Narodowej m. st. Warszawy i in.

### **Józef Kopczyński**

*POZNAŃ, BERWIŃSKIEGO 1 M. 10*

Ur. 1930. Studia: PWSSP Poznań, dyplom 1956. Udział w wystawach okręgowych i ogólnopolskich, m. in.: Wystawa młodej plastyki, Sopot 1957 — wyróżnienie; Wystawa rzeźby w XV-lecie PRL, Warszawa 1961; I Ogólnopolska wystawa medalierstwa, Warszawa 1963; Wystawa grafiki i rzeźby w XX-lecie PRL, Warszawa 1965; Sztuka medalierska w Polsce Ludowej 1945—1965, Wrocław 1966; Wystawa „Przeciw wojnie”, Lublin 1966 — wyróżnienie; I Ogólnopolska wystawa rzeźby młodych, Kraków 1966 — medal; Spotkania krakowskie, Kraków 1967; Ogólnopolska wystawa rzeźby, Warszawa 1967 — nagroda; II Festiwal sztuk pięknych, Warszawa 1968.

Udział w wystawach sztuki polskiej za granicą, m. in.: Bukareszt, Sofia 1966, Erno 1967 oraz międzynarodowych: Wystawa medalierstwa, Helsinki następnie Sztokholm 1967; Wystawa „Kobieta w medalu”, Madryt 1968. Udział w konkursach, m. in.: na pomnik J. Słowackiego, Warszawa 1961 — I nagroda; na rzeźby parkowe, Poznań 1961 — I nagroda i trzy wyróżnienia; na pomnik Powstańców Śląskich, 1965 — wyróżnienie; na pomnik księcia Przemysława I, Poznań 1967 — I nagroda; na pomnik Mieszka I i Bolesława Chrobrego w Gnieźnie, Poznań 1967 — wyróżnienie. Ważniejsze realizacje: pomnik J. Śniadeckiego w Żninie, 1963; obelisk w Pile, 1964; fontanny w Poznaniu i Sierakowie; medale z okazji 700-lecia Żnina, 600-lecia Witkova, 20-lecia wyzwolenia Poznania, medal „Wielkopolska”, na 50-lecie Uniwersytetu A. Mickiewicza w Poznaniu. Laureat nagrody młodych studenckiego klubu „Od nowa”, Poznań 1959 oraz nagrody PRN m. Poznania za działalność plastyczną, 1966. Prace w zbiorach Muzeum Narodowego w Poznaniu i in.

### **Witold Korski**

*KRAKÓW, ŻELECHOWSKIEGO 4 M. 48A*

Ur. 1918. Studia na Wydziale Architektury Politechniki w Warszawie i Krakowie, dyplom 1947, ASP w Krakowie w latach 1945—1948. Od 1957 r. jest docentem na Wydziale Architektury Politechniki Krakowskiej, a od 1965 r. pracuje również na Wydziale Rzeźby ASP w Krakowie. Jest laureatem wielu konkursów architektonicznych i plastycznych. Ważniejsze realizacje architektoniczne w których był głównym projektantem: Teatr Wielki w Łodzi (nagrody Ministra Kultury i Sztuki i Ministra Eudownictwa za rok 1967), Dom Technika w Łodzi (nagrada Ministra Eudownictwa za rok 1968). Udział w konkursach na pomniki, m. in.: na pomnik Ofiar Obozu na Majdanku — wyróżnienie; na pomnik Janusza Kusocińskiego (współautor J. Potępa) — I i IV nagroda. Od 1965 r. twórczość w zakresie medalierstwa, udział w wystawach organizowanych przez Muzeum Sztuki Medalierskiej we Wrocławiu w 1968 i 1969 r. oraz w Międzynarodowym konkursie medalierskim, Arezzo, Montecatini, Turyn 1968 i Międzynarodowej wystawie

„Kobieta w medalu”, Madryt 1968. Udział w konkursach na medale: medal z okazji 150-lecia ASP w Krakowie — III nagroda; medal XXV-lecia LWP — wyróżnienie honorowe.

### **Antoni Kosiba**

*WOLA WIELKA, POW. DĘBICA, P-TA STRASZĘCIN*

Ur. 1926. Studia: ASP Kraków, dyplom 1954. Udział w wystawach okręgowych i ogólnopolskich, m. in.: I, II OWP, Warszawa 1950, 1951 oraz w konkursach medalierskich w Warszawie. Prace w zbiorach Muzeum w Tarnowie.

### **Antoni Kostrzewa**

*KRAKÓW, CHOPINA 22 M. 11*

Ur. 1926. Studia: Instytut Sztuk Plastycznych 1945—1946 następnie ASP Kraków. Udział w wystawach okręgowych i ogólnopolskich, m. in.: Wystawa młodej plastyki, Warszawa Arsenał 1955 — nagroda; Rzeźba polska 1945—1960, Warszawa 1960; I Ogólnopolska wystawa medalierstwa, Warszawa 1963; Sztuka medalierska w Polsce Ludowej 1945—1965, Wrocław 1966; Wystawa „Przeciw wojnie”, Lublin 1966. Udział w wystawach sztuki polskiej za granicą i międzynarodowych, m. in.: Wystawa medalierstwa, Helsinki następnie Sztokholm 1967; Wystawa medalierstwa, Paryż 1967. Udział w konkursach, m. in.: na projekt pomnika Mieszka I i Bolesława Chrobrego w Gnieźnie, Poznań 1967 — II nagroda (zesp.).

### **Zygmunt Kotlicki**

*WARSZAWA, DYMIŃSKA 6 M. 149*

Ur. 1925. Studia: ASP Warszawa, dyplom 1956. Udział w wystawach okręgowych i ogólnopolskich, m. in.: I Festiwal sztuk pięknych, Warszawa 1966; Sztuka medalierska w Polsce Ludowej 1945—1965, Wrocław 1966. Udział w wystawach sztuki polskiej za granicą: Sofia 1966, Brno 1967 oraz międzynarodowych, m. in.: Wystawa medalierstwa i plakiet, Wiedeń 1958; Konkurs na medal o tematyce dowolnej, Arezzo 1964;

Wystawa medalierstwa, Helsinki następnie Sztokholm 1967. Prace w zbiorach Muzeum Sztuki Medalierskiej we Wrocławiu oraz w Ermitażu w Leningradzie.

### **Piotr Kowalski**

*SOSNOWIEC, SUCHA 10*

Ur. 1895. W latach 1910—1914 odbył studia rzeźbiarskie w Artystycznym Zakładzie Rzeźbiarskim w Kielcach oraz u prof. Jana Wysockiego. W okresie międzywojennym wystawił w warszawskiej „Zachęcie” (TZSP), w Katowicach, Poznaniu, Krakowie i in. Po 1945 r. wystawy indywidualne: Warszawa 1961; Katowice, Sosnowiec 1962; Kraków, Będzin 1963; Opole 1964 oraz bierze udział w wystawach okręgowych i ogólnopolskich, m. in.: III OWP, Warszawa 1952; Rzeźba polska 1945—1960, Warszawa 1960; Wystawa rzeźby w XV-lecie PRL, Warszawa 1961; XX i XXV-lecie LWP w twórczości plastycznej, Warszawa 1963, 1968; I Ogólnopolska wystawa medalierstwa, Warszawa 1963; Sztuka medalierska w Polsce Ludowej, 1945—1965, Wrocław 1966 a także udział w wystawach grupy Zachęta i grupy Zagłębie. Udział w wystawach sztuki polskiej za granicą i międzynarodowych, m. in.: Konkurs na medal z okazji 400 rocznicy śmierci Michała Anioła, Rzym 1964; Konkurs na medal z okazji 700 lecia urodzin Dantego, Arezzo 1965; Konkurs medalierski i wystawa biżuterii, Arezzo, Montecatini, Turyn 1968. Udział w konkursach w kraju, na monety i medale, m. in.: z okazji XV-lecia LWP, Warszawa 1958; Człowiek i Współczesność 1966 — wyróżnienie. Brał udział w plenerach — Dąbrowa Górnicza, 1968 — nagroda Redakcji „Wiadomości Zagłębia”. Laureat nagrody m. Sosnowca 1959; nagrody Ministerstwa Kultury i Sztuki za całokształt twórczości artystycznej, 1959. Prace w zbiorach Muzeum Mikołaja Kopernika we Fromborku, Muzeum Świętokrzyskiego w Kielcach oraz w zbiorach instytucji państwowych.

### **Jerzy Krawczuk**

*MILANÓWEK, SOSNOWA 7A*

Ur. 1936. Studia: PWSSP Poznań, następnie ASP Warszawa, dyplom 1968. Brał udział w VIII Debiucie absolwentów ASP

w Warszawie w 1969 r. Udział w konkursach, m. in.: na pomnik zwycięstwa i wolności; na pomnik męczeństwa na Majdanku (z Z. Cierniakiem).

### **Wincenty Kućma**

*KRAKÓW, OSIEDLE BRONOWICE BL. 5 M. 40*

Ur. 1935. Studia: ASP Kraków, dyplom 1962. Udział w wystawach okręgowych i ogólnopolskich, m. in.: Wystawa grafiki i rzeźby w XX-lecie PRL, Warszawa 1965 — nagroda; Wystawa „Przeciw wojnie”, Lublin 1966; Ogólnopolska wystawa rzeźby, Warszawa 1967; Rzeźba 1967 roku, Kraków 1968 — I nagroda; XXV-lecie LWP w twórczości plastycznej, Warszawa 1968. Udział w konkursach, m. in.: na pomnik ofiar II wojny światowej w Tarnowie — nagroda; pomnik J. Marchlewskiego, Łódź; pomnik Powstańców Wielkopolskich, Poznań; na pomnik Mieszka I i Bolesława Chrobrego w Gnieźnie, Poznań 1967 — wyróżnienie; na medal o tematyce związanej z 50-leciem Rewolucji Październikowej, Warszawa 1967 — wyróżnienie; na medal pamiątkowy z okazji XXV-lecia LWP, Warszawa 1968 — nagroda; na medal z okazji 150 lecia ASP w Krakowie, Kraków 1968 — wyróżnienie honorowe. Szereg nagród w konkursach na najlepszą rzeźbę roku w Krakowie. Prace w zbiorach PMRN w Krakowie i in.

### **Bernard Lewiński**

*WROCLAW, BZOWA 33 M. 4*

Ur. 1928. Studia: PWSSP Wrocław, dyplom 1952. Od 1966 r. twórczość w zakresie medalierstwa. Udział w wystawach okręgowych i ogólnopolskich, a także w wystawach sztuki polskiej za granicą i międzynarodowych, m. in.: Moskwa 1968; Międzynarodowy konkurs na medal, Arezzo, Montecatini, Turyn 1968. Udział w konkursach w kraju, m. in.: na medal z okazji 50 rocznicy Rewolucji Październikowej, Warszawa 1967 — II nagroda i wyróżnienie; na medal z okazji XXV-lecia LWP, Warszawa 1968 — wyróżnienie.

### **Jerzy Leżański**

*TORUŃ, BEMA 38 M. 10*

Ur. 1937. Studia: Wydział Sztuk Pięknych UMK w Toruniu w latach 1958—1963. Udział w wystawach i konkursach, m. in.: konkurs na medal poświęcony 100 rocznicy urodzin J. Marchlewskiego i wystawa pokonkursowa, Włocławek 1965; Wystawa grupy Krąg, Toruń 1967; konkurs na pomnik J. Kusocińskiego, Warszawa 1968; na medal II Ogólnopolskiej wystawy rzeźby młodych, Kraków 1969.

### **Kazimierz Lipiński**

*WARSZAWA, BATALIONU PARASOL 8 M. 9*

Ur. 1939. Studia: ASP Warszawa, dyplom 1967. Udział w wystawach: VII Debiut absolwentów warszawskiej ASP, Warszawa 1968; XXV-lecie LWP w twórczości plastycznej, Warszawa 1968.

### **Stefan Luchter**

*KRAKÓW, ŁOBZOWSKA 45 M. 9*

Ur. 1913. Przyjęty do ZPAP na podstawie prac w 1966 r. Twórczość w zakresie metaloplastyki. Wystawy indywidualne: Tarnów 1964, Zakopane 1965, Kraków 1967, 1969. Udział w wystawach okręgowych i ogólnopolskich, m. in.: XX-lecie LWP w twórczości plastycznej, Warszawa 1963. Udział w konkursach. Ważniejsze realizacje: płaskorzeźba na statku „Częstochowa”, tablica pamiątkowa M. Lewińskiego w Krakowie, tablica pamiątkowa T. Boya — Żeleńskiego w Krakowie. Prace w zbiorach muzeów we Fromborku, Wrocławiu, Krakowie.

### **Wiesław Łabędzki**

*KRAKÓW, SIERANKIEWICZA 31*

Ur. 1913. Ukończył ASP w Rzymie studiując jednocześnie w Szkole Sztuki Medalierskiej. Twórczość w zakresie medal-

ierstwa i konserwacji zabytków. Miał wystawy w Egipcie, Izraelu i we Włoszech. Ostatnio udział w wystawach: Sztuka medalierska w Polsce Ludowej 1945—1965, Wrocław 1966; Rzeźba roku 1967, Kraków 1968. Brał udział w Wystawie międzynarodowej medalierstwa, Helsinki następnie Sztokholm 1967. Prace w zbiorach Muzeum Narodowego w Warszawie i in.

## **Witold Marciniak**

*TORUŃ, ŚWIERCZEWSKIEGO 7 M. 4*

Ur. 1922. Studia: Wydział Sztuk Pięknych UMK w Toruniu, dyplom 1952. Wystawa indywidualna: Toruń, Olsztyn 1961. Udział w wystawach okręgowych i ogólnopolskich, m. in.: Warszawa w sztuce, Warszawa 1965; XX Jubileuszowa wystawa plastyki, Radom 1965; II Festiwal sztuk pięknych, Warszawa 1968 oraz w wystawach Grupy Toruńskiej. Brał udział w konkursie Człowiek i praca w Polsce Ludowej, Warszawa 1967. Ważniejsze realizacje: pomniki ku czci ofiar okupacji w Grudziądzu i Fordonie. Prace w zbiorach Muzeum Wojska Polskiego w Warszawie.

## **Józef Markiewicz**

*WARSZAWA, PUSTOLA 34A M. 21*

Ur. 1913. Studia: Wydział Sztuk Pięknych UMK w Toruniu, dyplom 1951. Wystawy indywidualne: Warszawa, Toruń 1968. Udział w wystawach okręgowych i ogólnopolskich, m. in.: III, IV OWP, Warszawa 1952, 1954; X lat LWP w plastyce, Warszawa 1953; Rzeźba warszawska 1945—1958, Warszawa 1958; Rzeźba polska 1945—1960, Warszawa 1960; XX i XXV-lecie LWP w twórczości plastycznej, Warszawa 1963, 1968; I Ogólnopolska wystawa medalierstwa, Warszawa 1963; Wystawa grafiki i rzeźby w XX-lecie PRL, Warszawa 1965; Sztuka medalierska w Polsce Ludowej 1945—1965, Wrocław 1966; I, II Festiwal sztuk pięknych, Warszawa 1966, 1968; Ogólnopolska wystawa rzeźby, Warszawa 1967; Człowiek i praca w Polsce Ludowej, Warszawa 1967 — wyróżnienie; Wystawa „Przeciw wojnie”, Lublin 1967 — wyróżnienie. Udział w wystawach sztuki polskiej

za granicą oraz w wystawach i konkursach międzynarodowych, m. in.: Wystawa rzeźby i grafiki, Carrara 1957; Konkurs na medal z okazji 400 rocznicy śmierci Michała Anioła, Rzym 1964; Konkurs na medal o tematyce dowolnej, Arezzo 1964 — nagroda i wyróżnienie, 1965; Wystawy medalierstwa z okazji kongresów FIDEM, Ateny 1966, Paryż 1967; Wystawa medalierstwa, Helsinki następnie Sztokholm 1967; Międzynarodowy konkurs plastyczny (UNICEF), Paryż 1967; Wystawa „Kobieta w medalu”, Madryt 1968 — dyplom i medal; Konkurs na medal, Arezzo, Montecatini, Turyn 1968. Udział w konkursach w kraju, m. in.: na rzeźby na MDM, Warszawa 1952 — wyróżnienie; na medal z okazji XV-lecia LWP, Warszawa 1958 — II nagroda; konkurs zamknięty na monetę 10 zł, Warszawa 1966 — nagroda i realizacja (M. Curie-Skłodowska); na monetę z okazji XXV-lecia LWP, Warszawa 1967 — nagroda i realizacja; na medal pamiątkowy z okazji XXV-lecia LWP, Warszawa 1968 — III nagroda. Otrzymał wyróżnienie Ministra Obrony Narodowej za twórczość w dziedzinie medalierstwa, Warszawa 1968. Prace w zbiorach Muzeum Narodowego w Warszawie, Muzeum Wojska Polskiego w Warszawie, Muzeum Sztuki Medalierskiej we Wrocławiu, Muzeum Archeologicznego w Warszawie, Muzeum Historycznego m. st. Warszawy, Muzeum Teatralnego w Warszawie, MHPRR w Warszawie, Mennicy Państwowej, Muzeum Grunwaldzkiego i in. oraz w Arezzo, Skopje, San Lyon i Montecatini.

## **Ewelina Michalska**

*WARSZAWA, OKRĄG 2 M. 153*

Studia: ASP Warszawa, dyplom 1955. W latach 1954—1965 asystent ASP w Warszawie. Wystawy indywidualne: Warszawa 1961, 1965. Udział w wystawach okręgowych i ogólnopolskich, m. in.: Wystawa młodej plastyki, Warszawa Arsenał 1955; Rzeźba warszawska 1945—1958, Warszawa 1958; Rzeźba polska 1945—1960, Warszawa 1960; Wystawa rzeźby w XV-lecie PRL, Warszawa 1961; Polska rzeźba plenerowa, Opole 1964; Wystawa grafiki i rzeźby w XX-lecie PRL, Warszawa 1965; Orientacje, Warszawa 1966; Sztuka medalierska w Polsce Ludowej 1945—1965, Wrocław 1966; I Ogólnopolska wystawa

rzeźby młodych, Kraków 1966 — medal; I, II Festiwal sztuk pięknych, Warszawa 1966 — złoty medal, 1968 — medal; Ogólnopolska wystawa rzeźby, Warszawa 1967; XXV-lecie LWP w twórczości plastycznej, Warszawa 1968. Udział w wystawach sztuki polskiej za granicą oraz wystawach i konkursach międzynarodowych, m. in.: II Sympozjum rzeźby „Forma viva”, Portoroż 1962; Wystawa ceramiki, Praga 1962 — srebrny medal; Konkurs na monetę, Arezzo 1962; Konkurs na medal o tematyce dowolnej, Arezzo 1964, 1965, 1966; Wystawa szkliwa w nowoczesnej ceramice, Genewa 1965; Wystawa rzeźby, Haga Madurodam 1965; X Wystawa ceramiki, Waszyngton 1965; Wystawa ceramiki, Kanada 1967; Europejski salon kobiet malarek i rzeźbiarek, Nancy 1967; I Wystawa „W państwie zwierząt”, Düsseldorf 1968; Wystawa „Pokój, przyjaźń i braterstwo między narodami”, Slavenj Gradec 1968. Udział w konkursach, m. in.: na Łuk Triumfalny w Lublinie, 1954; z okazji XV-lecia LWP, Warszawa 1958; na monetę, 1958. Prace w zbiorach Muzeum Narodowego w Warszawie, Muzeum Sztuki Medalierskiej we Wrocławiu, Muzeum Śląska Opolskiego w Opolu i in. oraz w galeriach w Skopje, Portorożu, Slavenj Gradcu.

### **Mirosława Miller**

WARSZAWA, WILCZA 56 M. 7

Studia: absolutorium PWSSP w Łodzi, 1951.

### **Janina Mirecka**

WARSZAWA, WIDOK II M. 4

Studia: ASP Warszawa, dyplom 1955. Twórczość w zakresie rzeźby i konserwacji. Wystawy indywidualne: Grudziądz 1955, Warszawa 1967. Od 1958 r. udział w wystawach okręgowych i ogólnopolskich, m. in.: Rzeźba polska 1945—1960, Warszawa 1960; Wystawa rzeźby w XV-lecie PRL, Warszawa 1961; XX-lecie LWP w twórczości plastycznej, Warszawa 1963; I Ogólnopolska wystawa medalierstwa, Warszawa 1963; Wystawa grafiki i rzeźby w XX-lecie PRL, Warszawa 1965; Sztuka medalierska w Polsce Ludowej 1945—1965, Wrocław

1966; I, II Festiwal sztuk pięknych, Warszawa 1966 — srebrny medal, 1968; Spotkania rzeźbiarskie, Kielce 1966 — medal; Biennale rzeźby w metalu, Warszawa 1968 — wyróżnienie; XXV-lecie LWP w twórczości plastycznej, Warszawa 1968. Udział w wystawach sztuki polskiej za granicą oraz wystawach i konkursach międzynarodowych, m. in.: Konkurs na medal z okazji 700 lecia urodzin Dantego, Arezzo 1965; Konkurs na medal, Arezzo 1966; Salon europejski kobiet malarek i rzeźbiarek, Nancy 1967; Konkurs na ceramikę, Gualdo Tadino 1968. Udział w konkursach w kraju, m. in.: Człowiek i praca w Polsce Ludowej, Warszawa 1967 — wyróżnienie. Ważniejsze realizacje: medaliony i płaskorzeźby w pałacu Raczyńskich, wilanowskim, łazienkowskim w Warszawie oraz w pałacu Branickich w Białymstoku. Prace w zbiorach Muzeum Narodowego w Warszawie, MHPRR w Warszawie, Muzeum Historycznego m. st. Warszawy, Muzeum Sztuki Medalierskiej we Wrocławiu, w muzeum w Skopje.

### **Wiesław Müldner-Nieckowski**

WARSZAWA, FILTROWA 79 M. 53

Ur. 1915. Studia: Académie de la Grande Chaumière w Paryżu 1933—1939 (rzeźba u prof. R. Wlericka, malarstwo u prof. Y. Brayera), dyplom 1960; Wydział Architektury Wnętrz poznańskiej PWSSP, dyplom 1961. Twórczość w zakresie rzeźby, grafiki, malarstwa, architektury wnętrz. Wystawy indywidualne: Zakopane 1955; Warszawa 1956; Paryż 1960; Hamburg 1965; Szklarska Poręba 1967. Udział w wystawach okręgowych i ogólnopolskich, m. in.: III OWP, Warszawa 1952; X lat LWP w plastyce, Warszawa 1953; Rzeźba warszawska 1945—1958, Warszawa 1958; Rzeźba polska 1945—1960, Warszawa 1960; Wystawa rzeźby oraz wystawa malarstwa w XV-lecie PRL, Warszawa 1961; I Ogólnopolska wystawa medalierstwa, Warszawa 1963; Polska rzeźba plenerowa, Opole 1965; Sztuka medalierska w Polsce Ludowej 1945—1965, Wrocław 1966; I, II Festiwal sztuk pięknych, Warszawa 1966, 1968; XXV-lecie LWP w twórczości plastycznej, Warszawa 1968. Udział w wystawach sztuki polskiej za granicą, konkursach i wystawach międzynarodowych, m. in.: Konkurs

1968 Asparuch, Sofia

Mahmud 70

Biuro Bratysława 69, Kolonia Norwimskiego 71, Helsinki 73

Rawenna 75-III nagr.

Kawecja, Montecatini, Arezzo 1970

na pomnik Buddy, New Delhi 1956 — II nagroda; Wystawa grafiki i rzeźby, Carrara 1957; Salon jesienny, Paryż 1960; Wystawa Groupe du Luco, Paryż 1960, 1967; doroczne międzynarodowe konkursy na medal, Arezzo 1964 — nagroda; 1965, 1966, 1967 — nagroda i wyróżnienie, 1968 — nagroda; Międzynarodowy konkurs i wystawa z okazji 700 rocznicy urodzin Dantego, Arezzo, Rzym 1965; Wystawy medali z okazji kongresów FIDEM, Ateny 1966, Paryż 1967; Wystawa medalierstwa, Eolonia 1967; Wystawa medalierstwa, Montecatini 1967, 1968; Wystawa medalierstwa, Helsinki następnie Sztokholm i Iyvaskylä 1967; Wystawa medalierstwa, Nowy Jork, Turyn 1968; Wystawa „Kobieta w medalu”, Madryt 1968. Udział w konkursach w kraju, m. in.: Konkurs olimpijski 1952 — dwa wyróżnienia; na rzeźbę jednofiguralną wolnostojącą w parku Kultury w Warszawie, 1954 — I nagroda; na płaskorzeźbę z wizerunkiem A. Mickiewicza, 1955 — wyróżnienie I stopnia. Ważniejsze realizacje: rzeźby architektoniczne na trakcie Starej Warszawy, 1951—1953; „Biały niedźwiedź” rzeźba na Rynku Nowego Miasta w Warszawie, 1953; tympanon pałacu Prymasowskiego w Warszawie, 1954; „Dziewczyna z książką” rzeźba w Parku Kultury w Warszawie, 1955. Laureat nagrody-stypendium Rządu Francuskiego „Za wkład w życie twórcze Paryża” w 1960 r. Prace w zbiorach Muzeum Narodowego w Warszawie, Muzeum Wojska Polskiego w Warszawie, Muzeum Lenina w Warszawie, Muzeum Historycznego m. st. Warszawy, MHPRR w Warszawie, Muzeum Sztuki Medalierskiej we Wrocławiu, Muzeum w Toruniu i in. oraz za granicą, m. in. w Pinakotece Akademii Sztuki w Montecatini, Muzeum Miejskiego w Arezzo, Muzeum Petit Format, Fondation Maeght w Szwajcarii, Galerie Suisse w Paryżu.

### Hanna Oknińska-Wiśniewska

WARSZAWA, WRZECIONO 47 M. 20

Studia: ASP Warszawa, dyplom 1955. Twórczość w zakresie malarstwa, ceramiki i rzeźby. Udział w wystawach okręgowych i ogólnopolskich, m. in.: I OAWiSD, Warszawa 1952; I Ogólnopolska wystawa ceramiki i szkła artystycznego, Wrocław 1954; Wystawa sztuki użytkowej w XV-lecie PRL, Warszawa 1963;

Wystawa grafiki i rzeźby w XX-lecie PRL, Warszawa 1965; Warszawa w sztuce, Warszawa 1965; Wystawa „Przeciw wojnie”, Lublin 1966; Wystawa „Milenium”, Radom 1966; II Festiwal sztuk pięknych, Warszawa 1968. Udział w wystawach i konkursach międzynarodowych, m. in.: XXV, XXVI konkurs ceramiki artystycznej, Faenza 1967, 1968; Konkurs na ceramikę „Pro Tadino”, Gualdo Tadino 1967, 1968; I Biennale ceramiki artystycznej, Vallauris 1968.

### Ewa Olszewska-Borys

WARSZAWA-RADOŚĆ, CHYLICKA 10

Studia: ASP Warszawa, dyplom 1966. Wystawa indywidualna: Warszawa 1968. Udział w wystawach w kraju, m. in.: Debiut absolwentów warszawskiej ASP, Warszawa 1967; II Wystawa rzeźby młodych, Kraków 1969. Udział w wystawach i konkursach międzynarodowych, m. in.: V Biennale Młodych, Paryż 1967; Konkurs medalierski i wystawa biżuterii, Arezzo, Montecatini, Turyn 1968. Udział w konkursach w kraju: na pomnik Powstańców Śląskich, Katowice — II nagroda; na medal z okazji II Wystawy rzeźby młodych, Kraków 1969 — I nagroda i realizacja.

### Robert Pepliński

TCZEW, KOLLATAJA 8 M. 3

Ur. 1941. Studia: PWSSP Gdańsk, dyplom 1966. Brał udział w II Przeglądzie rzeźby gdańskiej, Gdańsk 1968 oraz w Ogólnopolskiej wystawie młodego malarstwa rzeźby i grafiki, Sopot 1968.

### Zygmunt Piekacz

ZAKOPANE, JAGIELLOŃSKA 3

Ur. 1936. Studia: ASP Kraków, dyplom 1963. Twórczość w zakresie malarstwa, grafiki, rzeźby i sztuki użytkowej. Udział w wystawach okręgowych i ogólnopolskich, m. in.: Wystawa ceramiki wyższych szkół artystycznych, Kraków 1963; Wystawa grafiki i rzeźby w XX-lecie PRL, Warszawa 1965; Wystawa



„Przeciw wojnie”, Lublin 1966; I Ogólnopolska wystawa rzeźby młodych, Kraków 1966; Ogólnopolska wystawa rzeźby, Warszawa 1967; Wystawa z okazji XX-lecia PLTP im. A. Kenara, Zakopane 1968.

### **Katarzyna Piskorska**

*WARSZAWA, POWSIŃSKA 104*

Studia: ASP Warszawa, dyplom 1962. Twórczość w zakresie rzeźby i ceramiki. Wystawy indywidualne: Warszawa 1963, 1966; Radom 1967; Ostrowiec 1968. Udział w wystawach okręgowych i ogólnopolskich, m. in.: Polska rzeźba plenerowa, Opole 1964; Sztuka medalierska w Polsce Ludowej 1945—1965, Wrocław 1966; I, II Festiwal sztuk pięknych, Warszawa 1966, 1968; I Ogólnopolska wystawa rzeźby młodych, Kraków 1966; Ogólnopolska wystawa rzeźby, Warszawa 1967; Wystawa medalierstwa, Opole 1967; Wystawa „Partyzantka kielecka w plastycie”, Radom 1968; XXV-lecie LWP w twórczości plastycznej, Warszawa 1968. Udział w wystawach sztuki polskiej za granicą oraz wystawach i konkursach międzynarodowych, m. in.: Konkursy na medale, Arezzo 1964—1969; V Biennale Młodych, Paryż 1967; Wystawa medalierstwa, Helsinki następnie Sztokholm 1967; Konkurs na ceramikę „Pro Tadino”, Gualdo Tadino, 1967; Wystawa „Kobieta w medalu”, Madryt 1968. Udział w konkursach w kraju, m. in.: Człowiek i praca w Polsce Ludowej, Warszawa 1967; konkurs z okazji 50 rocznicy Rewolucji Październikowej, Warszawa 1967.

### **Stanisław Płękowski**

*KRAKÓW, KOMANDOSÓW 7 M. 15G*

Ur. 1934. Studia: ASP Kraków, dyplom 1962. Udział w wystawach okręgowych i ogólnopolskich, m. in.: Wystawa „Przeciw wojnie”, Lublin 1966, 1968; I Ogólnopolska wystawa rzeźby młodych, Kraków 1966; Ogólnopolska wystawa rzeźby, Warszawa 1967. Udział w wystawach sztuki polskiej za granicą, m. in.: Praga 1966, Brno 1967, Moskwa 1967, 1968. Udział w konkursach w kraju: konkurs na najlepszą rzeźbę roku, Kraków 1965 — wyróżnienie, 1966, 1967 — wyróżnienie, 1968;

na medal o tematyce rewolucyjnej, Warszawa 1967 — wyróżnienie; Człowiek i praca w Polsce Ludowej, Warszawa 1967.

### **Józef Potępa**

*KRAKÓW, TOPOLNICKIEGO 27*

Ur. 1915. Studia: ASP Warszawa, Kraków, ukończone 1947. Udział w wystawach okręgowych i ogólnopolskich, m. in.: XX-lecie LWP w twórczości plastycznej, Warszawa 1963; Polska rzeźba plenerowa, Opole 1965. Udział w konkursach, m. in.: na pomnik J. Marchlewskiego, Łódź — wyróżnienie; na pomnik Powstańców Śląskich, Katowice — wyróżnienie (z T. Wasilewskim); na pomnik Powstańców Wielkopolskich, Poznań 1962 — wyróżnienie (zesp.); na grobowiec X. Dunińskiego, Warszawa 1965 — II i III nagroda; na pomnik pomordowanych na Majdanku — wyróżnienie (z W. Korskim); na pomnik J. Kusocińskiego, Warszawa 1968 — I i IV nagroda (z W. Korskim). Ważniejsze realizacje: pomnik-popiersie E. Dembowskiego, Kraków; pomnik ku czci poległych partyzantów w Biłgoraju (z T. Wasilewskim); rzeźba alegoryczna na frontonie Teatru im. W. Siemaszkowej w Rzeszowie; rzeźba Lenina w Hucie Aluminium w Skawinie.

### **Walentyna Pszeniczna-Chałacziewicz**

*WARSZAWA-WILANÓW, HUSARII 50*

Studia: ASP Warszawa, dyplom 1953. Twórczość w zakresie rzeźby, i konserwacji. Udział w wystawach okręgowych i ogólnopolskich, m. in.: Rzeźba warszawska 1945—1958, Warszawa 1958; Rzeźba polska 1945—1960, Warszawa 1960; I Ogólnopolska wystawa medalierstwa, Warszawa 1963; Warszawa w sztuce, Warszawa 1965; Wystawa grafiki i rzeźby w XX-lecie PRL, Warszawa 1965; Sztuka medalierska w Polsce Ludowej 1945—1965, Wrocław 1966; I, II Festiwal sztuk pięknych, Warszawa 1966, 1968. Udział w wystawie sztuki polskiej w Sofii w 1966 r. oraz w wystawach i konkursach międzynarodowych, m. in.: Wystawa medalierstwa, Helsinki następnie Sztokholm 1967; Konkurs na medal, Arezzo, Montecatini. Turyn 1968; Wystawa „Kobieta w medalu”, Madryt 1968,

Ważniejsze realizacje: pomnik powstańców 1863 r. w Wąsosz Górnej k/Częstochowy, 1963; pomnik ofiar hitleryzmu, Parzymiechy k/Częstochowy. Prace w zbiorach Muzeum Narodowego w Warszawie, Muzeum Sztuki Medalierskiej we Wrocławiu, Muzeum Mazurskiego w Olsztynie, Muzeum w Chorzowie.

### **Rudolf Rogatty**

*BYDGOSZCZ, BUCZKA 15 M. 47*

Ur. 1928. Studia: PWSSP w Gdańsku, dyplom 1959. Wystawa indywidualna: Bydgoszcz 1968. Udział w wystawach okręgowych i ogólnopolskich, m. in.: Wystawa poplenerowa, Białystok 1966; Wystawa rzeźby plenerowej, Opole 1967; Uczestniczył w plenerach w Hajnówce 1966 i Suchedniowie 1968. Udział w wystawach i konkursach międzynarodowych, m. in.: Konkurs na medal i plaketę, Arezzo 1966, 1967; I Biennale ceramiki artystycznej, Vallauris 1968. Udział w konkursach w kraju, m. in.: na pomnik Powstańców Śląskich, Katowice 1966; pomnik bohaterów Ziemi Kieleckiej, Kielce 1966; na medal „X wieków Włocławka” i z okazji 100 rocznicy urodzin J. Marchlewskiego, Włocławek 1966 — II nagroda równorzędna; na medal „II pokój toruński”, Toruń 1966; pomnik powrotu Ziemi Zachodnich do Macierzy, Wrocław 1967; pomnik zwycięstwa i wolności, Warszawa 1967; pomnik Mieszka I i Ebolesława Chrobrego w Gnieźnie, Poznań 1968; pomnik bohaterów przełamania Wału Pomorskiego, Koszalin 1968 — wyróżnienie I stopnia; pomnik Janusza Kusocińskiego, Warszawa 1968; konkurs na medal z okazji XXV-lecia LWP, Warszawa 1968; konkurs na medal z okazji II Ogólnopolskiej wystawy rzeźby młodych, Kraków 1969. Prace w zbiorach Muzeum Kujawskiego we Włocławku, Muzeum Ziemi Bydgoskiej im. L. Wyczółkowskiego w Bydgoszczy, Muzeum Sztuki Medalierskiej we Wrocławiu, PWRN w Bydgoszczy

### **Barbara Romańczukowa**

*OLSZTYN, LIMANOWSKIEGO 9 M. 13*

Studia: PWSSP Gdańsk, dyplom 1960. Wystawy indywidualne: Toruń, Białystok, Olsztyn 1964; Sopot, Olsztyn 1967; Poznań

1968. Udział w wystawach okręgowych i ogólnopolskich, m. in.: I Ogólnopolska wystawa medalierstwa, Warszawa 1963; Wystawa „Śląsk w plastyce polskiej”, Katowice 1964 — III nagroda; Wystawa grafiki i rzeźby w XX-lecie PRL, Warszawa 1965; Sztuka medalierska w Polsce Ludowej 1945—1965, Wrocław 1966; II Festiwal sztuk pięknych, Warszawa 1968. Udział w wystawie sztuki polskiej, Brno 1967 oraz w wystawach i konkursach międzynarodowych, m. in.: Wystawa medalii, Haga 1963; Konkurs na medal o tematyce dowolnej, Arezzo 1964; Wystawa medalierstwa, Helsinki następnie Sztokholm 1967; V Biennale Młodych, Paryż 1967 — wyróżnienie; Wystawa „Kobieta w medalu”, Madryt 1968. Udział w konkursach w kraju, m. in.: Człowiek i praca w Polsce Ludowej, Warszawa 1964, 1967 — wyróżnienie; Miasta i miasteczka Warmii i Mazur, Olsztyn 1966 — nagroda; Turystyka na Warmii i Mazurach, Olsztyn 1967 — dwie nagrody; Życie i praca na Warmii i Mazurach, Olsztyn 1968 — II nagroda. Ważniejsze realizacje: medal X wieków Gdańska, 1962; medal pamiątkowy Mistrzostw Świata w Sermierce, 1963. Prace w zbiorach Muzeum Narodowego w Warszawie, Muzeum Mazurskiego w Olsztynie, Muzeum w Reszlu i in.

### **Stanisław Sikora**

*WARSZAWA, SASKA 54 M. 5*

Ur. 1911. Studia: ASP Warszawa, dyplom 1938. Wystawy indywidualne: Warszawa 1963, 1965; Zakopane, Praga 1965. Przed wojną brał udział w wystawach TZSP i IPSu w Warszawie. Po 1945 r. udział w wystawach okręgowych i ogólnopolskich, m. in.: I—IV OWP, Warszawa 1950—1954; Rzeźba warszawska 1945—1958, Warszawa 1958; Rzeźba polska 1945—1960, Warszawa 1960; Wystawa rzeźby w XV-lecie PRL, Warszawa 1961; XX-lecie LWP w twórczości plastyce, Warszawa 1963; I Ogólnopolska wystawa medalierstwa, Warszawa 1963; Ogólnopolska wystawa „Tkanina, ceramika, szkło”, Warszawa 1964; Wystawa grafiki i rzeźby w XX-lecie PRL, Warszawa 1965; Polska rzeźba plenerowa, Opole 1965; Sztuka medalierska w Polsce Ludowej 1945—1965, Wrocław 1966; Orientacje, Warszawa 1966; I, II Festiwal sztuk pięknych,

Warszawa 1966, 1968; Ogólnopolska wystawa rzeźby, Warszawa 1967 — nagroda; XXV-lecie LWP w twórczości plastycznej, Warszawa 1968. Udział w wystawach sztuki polskiej za granicą oraz w wystawach i konkursach międzynarodowych, m. in.: Sztuka i technika, Paryż 1937; Światowa wystawa, Nowy Jork 1939; Wystawa sztuki współczesnej, Monte Carlo 1964; Konkurs na medal o tematyce dowolnej, Arezzo 1964 — nagroda „Premio Aquisto”; Konkurs na medal z okazji 700 rocznicy urodzin Dantego, Arezzo 1965 — I nagroda; Wystawa medalierstwa, Helsinki następnie Sztokholm 1967; Wystawa medań z okazji kongresu FIDEM, Paryż 1967; Salon artystów francuskich (na zaproszenie imienne), Paryż 1968; IX Międzynarodowy Salon, Paryż-Juvisy 1968; Wystawa „Kobieta w medalu”, Madryt 1968. Udział w konkursach w kraju, m. in.: na pomnik zwycięstwa, Warszawa 1948 — III nagroda; na pomnik S. Żeromskiego w Kielcach, 1954 — I nagroda; Człowiek i praca w Polsce Ludowej, Warszawa 1964 — II nagroda, 1967 — wyróżnienie; konkurs z okazji 150 rocznicy śmierci T. Kościuszki 1967 — I nagroda; na medal pamiątkowy z okazji XXV-lecia LWP, Warszawa 1968 — II nagroda; na medal 150-lecia Zakładu Narodowego im. Ossolińskich, 1967 — I nagroda; na monetę XXV-lecia PRL, Warszawa 1968 — I nagroda. Ważniejsze realizacje: rzeźby dla Urzędu Rady Ministrów, 1948; rzeźby dla Rady Państwa, 1950; pomnik S. Żeromskiego w Kielcach, 1954; pomnik poległych w Mauthausen, 1956; rzeźba „Światowid” w Kopenhadze, 1962; rzeźba „Polska”, Londyn 1963; Mikołaj Kopernik, Genewa 1964; rzeźby ceramiczne, Wiedeń 1965; pomnik Czynu Chłopskiego, Warszawa 1968; rzeźba „Hejnały”, Warszawa 1968. Laureat nagrody II stopnia Ministra Obrony Narodowej za prace medalierskie, 1968. Prace w zbiorach muzeów w Warszawie: Narodowego, Historycznego m. st. Warszawy, MHPRR, Kultury Fizycznej i Turystyki, Wojska Polskiego, A. Mickiewicza, Lenina; Muzeum Śląskiego we Wrocławiu, Muzeum Sztuki Medalierskiej we Wrocławiu, Muzeum w Toruniu, Muzeum Mazurskiego w Olsztynie oraz Arezzo, Montecatini, Skopje, Paryżu i in.

## Ryszard Skupin

POZNAŃ, KAZIMIERZA WIELKIEGO 12 M.'6

Ur. 1930. Studia: PWSSP Poznań, dyplom 1955. W 1953 r. studiuje w Akademii Sztuk Pięknych w Marsylii jako stypendysta Rządu Francuskiego. Twórczość w zakresie malarstwa, rzeźby, grafiki artystycznej i użytkowej, architektury wnętrz i wystawiennictwa. Wystawy indywidualne: Poznań 1956, 1960, 1961, 1964, 1966, 1968; Gniezno, Szamotuły 1964; Września, Kościan 1965; Gorzów Wlkp., Zielona Góra 1966; Piła 1968; Łódź 1969. Udział w wystawach okręgowych, malarzy realistów i ogólnopolskich, m. in.: Młodzież walczy o pokój, Warszawa 1950 — wyróżnienie; Wystawa młodej plastyki, Warszawa Arsenał 1955; I, II OWGAR, Warszawa 1956, 1959; Wystawa młodego malarstwa i rzeźby, Sopot 1957; Wystawy: malarstwa — wyróżnienie, grafiki oraz plakatu w XV-lecie PRL, Warszawa 1961; I, II Festiwal polskiego malarstwa współczesnego, Szczecin 1962, 1964; Wystawa plastyki marynistycznej, Warszawa 1963, 1964; XX-lecie LWP w twórczości plastycznej, Warszawa 1963; Wystawa architektury wnętrz i form przemysłowych, Poznań 1965; Wystawa malarstwa w XX-lecie PRL, Warszawa 1965 — nagroda; Porównania, Sopot 1965; I Triennale rysunku, Wrocław 1965; Wystawa „Przeciw wojnie”, Lublin 1966 — nagroda; II Jesienne konfrontacje, Rzeszów 1967; XXV-lecie LWP w twórczości plastycznej, Warszawa 1968. Udział w wystawach sztuki polskiej za granicą oraz wystawach i konkursach międzynarodowych, m. in.: Wystawa Tydzień Morza Wschodniego, Rostock 1963; VII Międzynarodowy salon Paris-Midi, Paryż 1966 — medal i dyplom; Klassenbrüder-Waffenbrüder, Eerlin 1966; Wystawa Europejskiej Akademii Sztuki, Paryż 1967 — I nagroda za prace medalierskie; VIII Salon Paris-Sud, Paryż 1967; IX Salon, Paryż-Juvisy 1968; Konkurs medalierski, Arezzo, Montecatini, Turyn 1968; III Biennale Państw Nadbałtyckich, Rostock 1969. Udział w konkursach w kraju, m. in.: na Łuk Triumfalny w Lublinie, 1954 — wyróżnienie (zesp.); na pomnik J. Słowackiego, Warszawa 1961 — wyróżnienie zesp.; na pomnik Powstańców Wielkopolskich, Poznań 1964 — II nagroda (z J. Cechmanowiczem); Człowiek i praca w Polsce Ludowej,

Warszawa 1964 — wyróżnienie, 1967. Ważniejsze realizacje: cztery płaskorzeźby przy rekonstrukcji Starego Rynku w Poznaniu, 1956; malarstwo ścienne dla Uniwersytetu Poznańskiego, 1958; plafon w Muzeum Człowieka w Poznaniu, 1959; pomnik Marcina Kasprzaka, Poznań 1962 (wspólnie z A. Krzymąską); pomnik poległych lotników polskich w 1939 r., Poznań Cytadela 1963; pomnik PRL, Poznań Cytadela 1967; pomnik zwycięstwa w Parku Zwycięstwa w Poznaniu, 1968; pomnik Powstańców Wielkopolskich w Witkowie, 1968; pomnik ofiar faszyzmu w Łagiewnikach, 1968; Laureat nagrody III stopnia Ministra Kultury i Sztuki, 1963; nagrody III stopnia Ministra Obrony Narodowej za dzieła o tematyce antywojennej, 1967. Prace w zbiorach muzealnych oraz PWRN i PMRN w Poznaniu.

## **Józef Stasiński**

*POZNAŃ, IDZIKOWSKIEGO 5*

Ur. 1927. Studia: PWSSP Poznań, następnie ASP Warszawa, dyplom 1954. Wystawy indywidualne: Poznań 1956, 1969; Warszawa 1960; Toruń 1961; Szamotuły 1962; Szczecin 1963; Gdynia 1964; Wrocław 1967. Udział w wystawach okręgowych i ogólnopolskich, m. in.: IV OWP, Warszawa 1954 — III nagroda; Wystawa młodej plastyki, Warszawa Arsenal 1955 — nagroda; Rzeźba polska 1945—1960, Warszawa 1960; Wystawa rzeźby w XV-lecie PRL, Warszawa 1961; XX-lecie LWP w twórczości plastycznej, Warszawa 1963; I Ogólnopolska wystawa medalierstwa, Warszawa 1963; Wystawa grafiki i rzeźby w XX-lecie PRL, Warszawa 1965; Warszawa w sztuce, Warszawa 1965; Polska rzeźba plenerowa, Opole 1965; Sztuka medalierska w Polsce Ludowej 1945—1965, Wrocław 1966; II Festiwal sztuk pięknych, Warszawa 1968 — wyróżnienie; XXV-lecie LWP w twórczości plastycznej, Warszawa 1968. Udział w wystawach sztuki polskiej za granicą oraz w wystawach i konkursach międzynarodowych, m. in.: Międzynarodowa wystawa młodej plastyki, Warszawa 1955 — złoty medal; Wystawa rzeźby, Haga 1963; Konkurs na medal o tematyce dowolnej, Arezzo 1964; Konkurs „Pro Tadino”, Gualdo Tadino 1965; Wystawa medalierstwa, Helsinki następnie

Sztokholm 1967; Wystawa medalierstwa z okazji kongresu FIDEM, Paryż 1967; Wystawa „Kobieta w medalu”, Madryt 1968. Udział w konkursach w kraju, m. in.: konkurs przed-festiwalowy, Warszawa 1955 — I nagroda; na medal A. Mickiewicza, Warszawa 1955 — wyróżnienie i realizacja; na monetę, 1958 — II i III nagroda; konkurs VII wieków Warszawy — III nagroda; na medal z okazji 50 rocznicy Rewolucji Październikowej, Warszawa 1967 — III nagroda; konkurs Jeździec i koń, Warszawa 1968 — wyróżnienie. Ważniejsze realizacje: cykl medali nagrodowych dla Krajowych Targów Poznańskich w latach 1959—1962; medal H. Wieniawskiego, 1960; medal Intermess II, 1961; figura kardynała Hłonda w Katedrze Poznańskiej, 1962; pomnik ofiar faszyzmu w Chełmie nad Nerem (z J. Buszkiewiczem), 1962 (nagrada w konkursie); pomnik H. Sienkiewicza w Bydgoszczy, 1968. Laureat nagrody artystycznej młodych m. Poznania, 1956. Prace w Muzeach Narodowych w Warszawie i Poznaniu, Muzeum Śląskiego we Wrocławiu, Muzeum A. Mickiewicza w Warszawie; Gabinetu Numizmatycznego Ossolineum we Wrocławiu i in.

## **Kazimierz Szambelan**

*WARSZAWA, KRÓLEWSKA 47 M. 52*

Ur. 1932. Studia: ASP Warszawa, dyplom 1960. Udział w wystawach okręgowych i ogólnopolskich, m. in.: XVII Zimowa wystawa plastyki, Radom 1961; Warszawa w sztuce, Warszawa 1963; I Ogólnopolska wystawa medalierstwa, Warszawa 1963; Sztuka medalierska w Polsce Ludowej 1945—1965, Wrocław 1966. Udział w wystawach sztuki polskiej za granicą i międzynarodowych, m. in.: Wystawa medalierstwa, Helsinki następnie Sztokholm 1967; Konkurs medalierski i wystawa biżuterii, Arezzo, Montecatini, Turyn 1968; Wystawa „Kobieta w medalu”, Madryt 1968. Brał udział w konkursach na monety 10 i 25 zł oraz na odznakę „Za zasługi dla Warszawy” i in. Ważniejsze realizacje: płaskorzeźby dla szkół 1000-lecia w Warszawie. Prace w zbiorach Muzeum Sztuki Medalierskiej we Wrocławiu.

## **Maciej Szańkowski**

*WARSZAWA, WIEJSKA 20 M. 54*

Ur. 1938. Studia: ASP Warszawa, dyplom 1963. W latach 1963—1966 wykładowca w PLSP im. A. Kenara w Zakopanem. Twórczość w zakresie rzeźby i projektowania form przemysłowych. Wystawa indywidualna: Zakopane 1964. Udział w wystawach okręgowych i ogólnopolskich, m. in.: Sztuka medalierska w Polsce Ludowej 1945—1965, Wrocław 1966; I Ogólnopolska wystawa rzeźby młodych, Kraków 1966; Spotkania rzeźbiarskie, Kielce 1966; Sztuka w zmieniającym się świecie, Puławy, Lublin 1966; Wystawa medalierstwa, Opole 1967; Porównania II, Sopot 1967; II Biennale form przestrzennych, Elbląg 1967; Ogólnopolska wystawa rzeźby, Warszawa 1967; Wystawa 14 rzeźbiarzy, Warszawa 1967; II Festiwal sztuk pięknych, Warszawa 1968; Wystawa młodego malarstwa, rzeźby i grafiki, Sopot 1968; I Biennale rzeźby w metalu, Warszawa 1968 — wyróżnienie. Udział w wystawach sztuki polskiej za granicą oraz konkursach i wystawach międzynarodowych, m. in.: Konkursy na medal, Arezzo 1964, 1966, 1968; Wystawa rzeźby, Haga Madurodam 1965; Konkurs na medal z okazji 700 rocznicy urodzin Dantego, Arezzo 1965; Wystawa medalierstwa, Rzym 1965; Wystawa medalierstwa, Helsinki następnie Sztokholm, Iyväskylä 1967; Wystawa medalierstwa Turyn, Montecatini, Nowy Jork 1968; Konkurs na pomnik Moliere, Francja 1968. Udział w konkursach w kraju, m. in. Człowiek i praca w Polsce Ludowej, Warszawa 1967 — wyróżnienie; na medal o tematyce rewolucyjnej, Warszawa 1967 — III nagroda. Prace w zbiorach Muzeum Narodowego w Warszawie, Muzeum Sztuki Medalierskiej we Wrocławiu, MHPRR w Warszawie, Muzeum Mazurskiego w Olsztynie; Muzeum Mennicy Państwowej w Warszawie i in. oraz za granicą w Muzeum Sztuki Współczesnej w Skopje.

## **Leon Szatznajder**

*WARSZAWA, NOAKOWSKIEGO 12 M. 11*

Ur. 1881. Studia: Szkoła W. Gersona w Warszawie następnie w Kunstgewerbeschule w Wiedniu, a także w Paryżu, Włoszech

i Moskwie. Twórczość w zakresie rzeźby, malarstwa i grafiki. Od 1923 r. bierze udział w wystawach TZSP i IPSu. Po 1945 r. udział w wystawach grupy Zachęta, okręgowych i ogólnopolskich, m. in.: Rzeźba Warszawska 1945—1958, Warszawa 1958; Rzeźba polska 1945—1960, Warszawa 1960; Wystawa rzeźby w XV-lecie PRL, Warszawa 1961; I Ogólnopolska wystawa medalierstwa, Warszawa 1963; Warszawa w sztuce, Warszawa 1965; Sztuka medalierska w Polsce Ludowej 1945—1965, Wrocław 1966; Ogólnopolska wystawa rzeźby, Warszawa 1967; XXV-lecie LWP w twórczości plastycznej, Warszawa 1968, zimowe wystawy plastyki w Radomiu. Brał udział w wystawach sztuki polskiej za granicą m. in. w ZSRR 1964/65 oraz w Międzynarodowym konkursie na medal o tematyce dowolnej, Arezzo 1964. Udział w konkursach krajowych na pomniki, monety i medale okolicznościowe w których otrzymuje nagrody oraz realizacja szeregu medali pamiątkowych i sportowych. Laureat nagrody Ministra Kultury i Sztuki z okazji 85-lecia urodzin, 1966. Prace w zbiorach Muzeum Narodowego w Warszawie, Muzeum Historycznego m. st. Warszawy i Muzeum Wojska Polskiego w Warszawie.

## **Elżbieta Szczodrowska**

*GDAŃSK, ŚW. DUCHA 73*

Studia: PWSSP Gdańsk, dyplom 1951. Twórczość w zakresie malarstwa, rzeźby i grafiki. Wystawy indywidualne: Sopot 1958, 1968, 1969. Udział w wystawach okręgowych i ogólnopolskich, m. in.: Wystawa młodej plastyki, Warszawa Arsenal 1955; Wystawa młodego malarstwa, rzeźby i grafiki, Sopot 1959; Rzeźba polska 1945—1960, Warszawa 1960; Wystawa rzeźby w XV-lecie PRL, Warszawa 1961; Wystawa plastyki marynistycznej, Warszawa 1964; Wystawa grafiki i rzeźby w XX-lecie PRL, Warszawa 1965, Ogólnopolska wystawa rzeźby, Warszawa 1967. Udział w Biennale sztuki Państw Nadbałtyckich, Rostock 1963; Międzynarodowa wystawa rzeźby, Haga 1963 oraz w III Międzynarodowym salonie kobiet plastyczek, Nancy 1968. Realizacje przy rekonstrukcji rzeźb na Starym Mieście w Gdańsku. Prace w zbiorach Muzeum Narodowego w Warszawie, Muzeum Pomorskiego w Gdańsku i in.

### **Ludwika Szemioth-Bursa**

*KRAKÓW, GARNCARSKA 9 M. 14*

Studia: ASP Kraków 1951—1957. Udział w wystawach okręgowych i ogólnopolskich, m. in.: Polska rzeźba plenerowa, Opole 1965; Sztuka medalierska w Polsce Ludowej 1945—1965, Wrocław 1966; I Festiwal sztuk pięknych, Warszawa 1966 — brązowy medal; Rzeźba roku, Kraków 1968. Udział w konkursach, m. in.: Człowiek i praca w Polsce Ludowej, Warszawa 1967. Udział w wystawach sztuki polskiej za granicą i międzynarodowych, m. in.: Międzynarodowy konkurs medali i plaket artystycznych, Arezzo 1967 — II nagroda; III Salon europejski kobiet plastyczek, Nancy 1968. Prace w zbiorach muzealnych.

### **Ryszard Trzcński**

*KRAKÓW, BITWY POD LENINO 5 M. 170*

Ur. 1939. Studia: ASP Kraków, dyplom 1964. Udział w wystawach okręgowych i ogólnopolskich, m. in.: I, II Ogólnopolska wystawa rzeźby młodych, Kraków 1966, 1969 — nagroda-stypendium; Ogólnopolska wystawa rzeźby, Warszawa 1967; Wystawa młodego malarstwa, rzeźby i grafiki, Sopot 1968; Festiwal Kulturalny (plener), Kraków 1968. Brał udział w Międzynarodowym konkursie plaket i medali, Arezzo, Montecatini, Eolonia 1967. Udział w konkursach w kraju, m. in. na medal z okazji 50 rocznicy Rewolucji Październikowej, Warszawa 1967 — II nagroda; na medal z okazji 150-lecia ASP w Krakowie, 1968 — wyróżnienie.

### **Janusz Trzebiatowski**

*KRAKÓW-NOWA HUTA, OSIEDLE KOLOROWE 23 M. 37*

Ur. 1936. Studia: ASP Kraków, dyplom 1961. Twórczość w zakresie malarstwa, grafiki artystycznej i użytkowej, architektury wnętrz i medalierstwa. Wystawy indywidualne, ostatnio m. in.: Nowa Huta 1966, 1968, Chojnice 1968. Udział w wystawach okręgowych i okolicznościowych środowiska krakowskiego. W 1965 r. otrzymał nagrodę Ministra Kultury i Sztuki za działalność w Okręgu Krakowskim.

### **Zygmunt Wujek**

*KOSZALIN, PIONIERÓW 9 M. 19*

Ur. 1938. Studia: PWSSP Poznań, dyplom 1965. Wystawy indywidualne: Tarnów 1965; Koszalin 1967, 1968, 1969; Ustka 1967; Kołobrzeg, Zegrze 1968. Udział w wystawach okręgowych i ogólnopolskich, m. in.: Ogólnopolska wystawa rzeźby, Warszawa 1967; II Ogólnopolska wystawa rzeźby młodych, Kraków 1969. Nagrody i wyróżnienie w konkursach, m. in.: Konkurs na najlepsze dzieło roku, Koszalin 1967 — wyróżnienie, 1968 — I nagroda. Ważniejsza realizacja: popiersie M. Buczka, Koszalin 1968.

Artyści  
zaproszeni

Zaproszenie do wzięcia udziału w trzeciej Ogólnopolskiej Wystawie Medalierstwa wybitnych twórców z zagranicy podyktowane zostało chęcią porównania ich dzieł z dorobkiem polskiego medalierstwa ostatniego pięciolecia. Okres ten charakteryzował się masowym rozwojem tej gałęzi sztuki w naszym kraju i jej wielkimi sukcesami na arenie międzynarodowej.

Przewidywane przez organizatorów uczestnictwo dwudziestu zaproszonych autorów ze Związku Radzieckiego i krajów demokracji ludowej oraz Włoch i Francji musiało się, na skutek wielkiej ilości imprez międzynarodowych odbywających się w tym roku, ograniczyć wyłącznie do trzech naszych znakomitych kolegów. Są to wybitni przedstawiciele sztuki medalierskiej Czechosłowacji i Włoch—koledzy Adolf Havelka, Ladislav Kolář oraz Francesco Giannone profesor Szkoły Sztuki Medalierskiej w Rzymie.

Cieszymy się, że ich cenny wkład w naszą imprezę przyczyni się do podniesienia jej ogólnego poziomu.

WIESŁAW MULDNER-NIECKOWSKI

ARTYSTA RZEźBIARZ

Przewodniczący Komisji do Spraw Medalierstwa  
przy Zarządzie Sekcji Rzeźby ZG ZPAP









## Francesco Giannone

RZYM, VIA MARZIALE 47

Ur. w 1906 r. w Palermo. Rzeźbiarz i medalier. Od 1930 r. nauczał przedmiotów artystycznych, w 1961 r. został zaangażowany przez Ministerstwo Skarbu jako wykładowca sztuk plastycznych i kompozycji w Szkole Sztuki Medalierskiej w Rzymie. Jako medalier uczestniczył w wielu wystawach we Włoszech i za granicą. Prace jego znajdują się w zbiorach publicznych i prywatnych w Europie i na innych kontynentach: w Rzymie, Mediolanie, Paryżu, Berlinie, Wiedniu, Kairze, Budapeszcie, Londynie, Monachium, Antwerpii, Toronto, Sztokholmie, Oslo, Sheffield, Waszyngtonie, Atenach, Madrycie i in. Był organizatorem międzynarodowych wystaw współczesnej sztuki medalierskiej we Włoszech oraz uczestnictwa nowoczesnych medalierów włoskich w pokazach i wystawach za granicą. Dąży do umocnienia pozycji medalii jako dzieł sztuki i jest promotorem odnowy plastyczno-kompozycyjnej i figuratywnej nowoczesnej sztuki medalierskiej. W 1963 r. założył w Rzymie Włoskie Towarzystwo Przyjaciół Medalierstwa, od tego roku jest I wiceprezesem i delegatem FIDEM na Włochy.

- I. EUROPA,  
1953, medal brąz lany, Ø 115 mm
- II. HERMAN TITOW,  
1961, medal bity metal pozłacany, Ø 50 mm
- III. JURIJ GAGARIN,  
1961, medal bity metal pozłacany, Ø 50 mm
- IV. M. SCOTT CARPENTER,  
1962, medal bity metal pozłacany, Ø 50 mm
- V. JOHN H. GLENN,  
1962, medal bity metal pozłacany, Ø 50 mm
- VI. WŁOCHY,  
1962, medal bity srebro, Ø 50 mm
- VII. MACIERZYŃSTWO,  
1965, medal brąz lany, Ø 180 mm
- VIII. POŻĄDANIE,  
1966, medal brąz lany, Ø 145 mm
- IX. OCZEKIWANIE,  
1969, medal brąz lany, Ø 100 mm

## Adolf Havelka

PRAGA, ŘETĚZOVÁ 5

Ur. w 1930 r. w Warszawie. Studiował w Wyższej Szkole Artystyczno-Przemysłowej w Pradze u prof. Karla Stipla. Brał udział w wystawach, m.in. w Pradze, Paryżu, Arezzo, Moskwie, Lozannie, Rzymie. Twórczość w zakresie rzeźby monumentalnej i medalierstwa.

- X. SPRZYJAJĄCA KONSTELACJA,  
medal brąz lany, Ø 105 mm
- XI. DOBRY ZNAK,  
medal brąz lany, Ø 150 mm
- XII. SKARBIEC WENUS,  
medal brąz lany, Ø 140 mm
- XIII. SJESTA WENUS,  
medal brąz lany, Ø 208 mm
- XIV. STWORZENIE ŚWIATA,  
medal brąz lany, Ø 210 mm

## Ladislav Kolář

PRAGA, OMSKA 45

Ur. w 1935 r. W latach 1950—1954 uczył się w Szkole Jubilerskiej w Turowie, a w latach 1954—1960 studiował w Wyższej Szkole Artystyczno-Przemysłowej w Pradze.

- XV. TANIEC I,  
1968, medal lany cyna, Ø 98 mm
- XVI. MELODIA,  
1968/69, medal lany cyna, Ø 105 mm
- XVII. JEŹDZIEC,  
1969, medal lany cyna, Ø 110 mm
- XVIII. ROZMOWA I,  
1969, medal lany cyna, Ø 95 mm
- XIX. ROZMOWA II,  
1969, medal lany cyna, Ø 100 mm
- XX. FIGURA,  
1969, medal lany cyna, Ø 115 mm
- XXI. WIELKI KLAUN,  
medal lany cyna, Ø 115 mm
- XXII. MAŁY KLAUN,  
medal lany cyna, Ø 85 mm
- XXIII. CYRK,  
1969, medal lany cyna, Ø 102 mm



Projekt ekspozycji; Andrzej Strumiłło

Projekt plakatu i opracowanie graficzne katalogu: Hubert Hilscher

Redakcja katalogu: Wydział Redakcji i Dokumentacji CBWA

Zdjęcia do katalogu: J. Sergo Kuruliszwili, Henryk Rosiak, Leonard Sempoliński

Redakcja techniczna: Jan Heydrich (CBWA)



EGZEMPLARZ ORYGINALNY  
WYŁĄCZO TYM NALEŻY

