

19/1969zach

19/69

ALEKSANDER  
ŻURAKOWSKI  
RZEŻBA  
RYSUNKI  
SZKICE  
MALARSKIE

17

ALE  
KSAN  
DER  
ZURA  
KOW  
SKI



ZWIĄZEK POLSKICH  
ARTYSTÓW PLASTYKÓW

---

CENTRALNE BIURO  
WYSTAW ARTYSTYCZNYCH

---

**ALEKSANDER  
ŻURAKOWSKI**

---

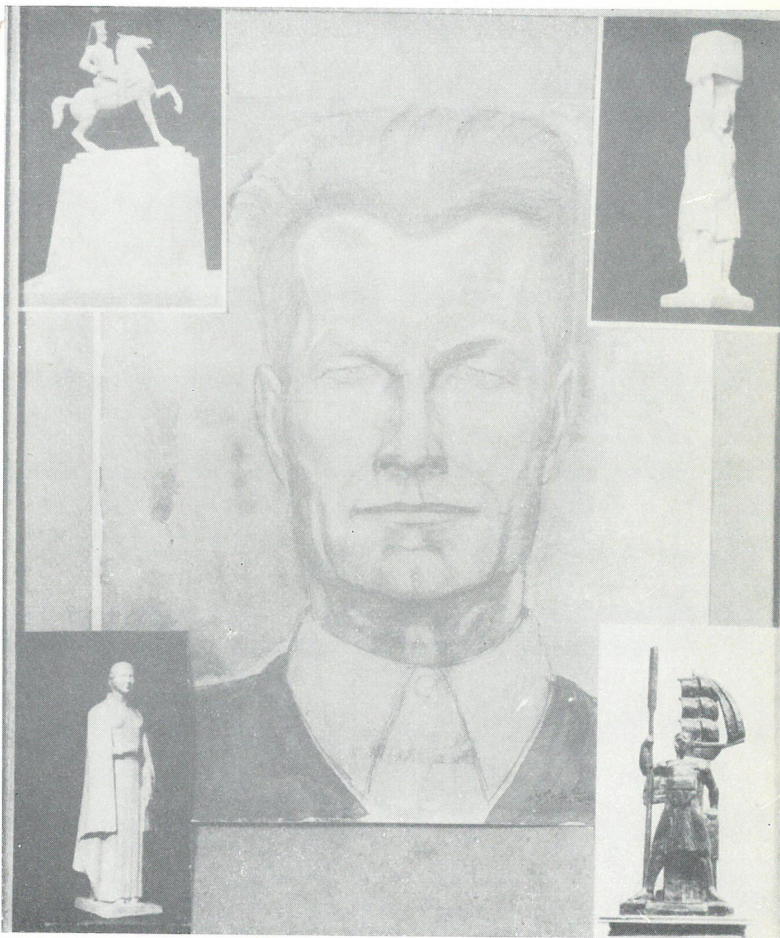
RZEŻBA  
RYSUNKI  
SZKICE  
MALARSKIE

---

WRZESIEŃ 1969

---

WARSZAWA  
ZACHĘTA  
PLAC  
MAŁACHOWSKIEGO 3



Zebrane na obecnej wystawie rzeźby, rysunki, projekty, studia i szkice malarskie są jedynie częścią pracy twórczej Aleksandra Żurakowskiego pochodzącą głównie z lat 1946—1969. Przedwojenny dorobek artysty z lat 1925—1939 został prawie całkowicie zniszczony w czasie działań wojennych. Autor jest rzeźbiarzem o rozległej skali poszukiwań twórczych od małych rzeźb kameralnych do projektów i realizacji form monumentalnych. Twórczość jego to studia z natury, portrety historyczne i współczesne, tematy prastare — legendarne, próby syntezy współczesnego życia ludzi pracy.

Aleksander Żurakowski studia artystyczne odbył w latach 1912—1914 w krakowskiej Akademii Sztuk Pięknych. W latach 1921—1925 nauczał w Szkole Rzemiosł Budowlanych w Kazimierzu Dolnym, a w latach 1925—1939 był wykładowcą w Miejskiej Szkole Sztuk Zdobniczych i Malarstwa w Warszawie. Od 1925 r. bierze udział w wystawach IPS-u i TZSP w Warszawie (na wystawie w 1927 r. otrzymał srebrny medal TZSP za rzeźbę „Wit Stwosz”). Uczestniczył również w wielu konkursach rzeźbiarskich, m. in.: 1927 — nagroda w konkursie na pomniki-monumenty dla Warszawy; 1927/28 — nagroda za projekt pomnika Piotra Wysockiego (zrealizowany w 1935 r. w Ostrowi Maz.); 1928 — w konkursie na popiersia słynnych Polaków — nagroda za popiersie Józefa Sowińskiego, w tym samym roku za projekt pomnika żeglarza polskiego Jana z Kolna dla Gdyni uzyskał nagrodę (brązowy odlew tej dwumetrowej wysokości rzeźby znajduje się na statku m/s „Batory”, dwa szkice — jeden w Muzeum Morskim w Gdańsku, drugi w Muzeum Narodowym w Warszawie); 1929 — w powszechnym i zamkniętym konkursie otrzymał dwie nagrody za projekt pomnika J. I. Kraszewskiego, który miał być usytuowany na placu Trzech Krzyży w Warszawie — do realizacji pomnika nie doszło. W 1927 r. wykonał kilkanaście rzeźb i płaskorzeźb w drewnie dla Sali Sejmowej w Warszawie. Zrealizował pierwszy w Polsce pomnik Stefana Żeromskiego w Nałęczowie w 1928 r., a w 1930 r. pomnik pisarza w Zgierzu. W 1930 r. wykonał



też wypukłorzeźbę w kamieniu w wymiarach 2×4 m na gmachu związkowym w Warszawie przy al. Jerozolimskich 91. Przed samą wojną pracował nad konnym pomnikiem ułana dla Sandomierza rok 1939 przeszkodził tej realizacji, a model został zniszczony.

W okresie 1945—1951 Aleksander Żurkowski był organizatorem i kierownikiem pierwszej pracowni rekonstrukcji i konserwacji rzeźb zabytkowych przy Dyrekcji Muzeów i Ochrony Zabytków w Warszawie. W tym czasie wykonał attykę na pałacu Małachowskich przy ul. Miodowej, zrekonstruował elementy rzeźbiarskie elewacji kamienicy zabytkowej na Krakowskim Przedmieściu 17, pracował przy zabezpieczeniu nagrobka książąt Mazowieckich w katedrze warszawskiej. Z większych realizacji autora należy wymienić wykonane po raz drugi rzeźby dla Sejmu w latach 1946—47, za które otrzymał Złoty Krzyż Zasługi. Jedna z rzeźb znajduje się na trybunie, po 5 na pilastrach łóż rządowych, a na balustradach łóż umieszczone są orły. W 1950 r. wykonał supraportę dla Ministerstwa Łączności w Warszawie oraz projekt pomnika „Eroica” (Zwycięzonym i niepokonanym). Jest autorem 14 stacji drogi krzyżowej w kościele na Czerniakowie, nagrobka Andrzeja Struga na Cmentarzu Komunalnym w Warszawie oraz popiersia w brązie słynnego polskiego agronoma Michała Oczapowskiego dla SGGW w Warszawie (1956).

Udział w wystawach po 1945 r., m. in.: Salon warszawski, Warszawa 1947; I Ogólnopolska wystawa plastyki, Warszawa 1950; Wystawy Okręgu Warszawskiego ZPAP, Warszawa 1953, 1955, 1956, 1965; Wystawa rzeźby warszawskiej 1945—1958, Warszawa 1958; Wystawa rzeźby polskiej 1945—1960, Warszawa 1960; Wystawa rzeźby w XV-lecie PRL, Warszawa 1961; I, II Festiwal sztuk pięknych, Warszawa 1966, 1968.

Prace artysty znajdują się w zbiorach Muzeum Narodowego w Warszawie oraz Muzeum Morckiego w Gdańsku.

A. Ż.

Aleksander Żurkowski należy do tego jeszcze pokolenia artystów polskich, któremu z autopsji dane było poznać wszystkie główne tendencje i kierunki sztuki europejskiej XX wieku.

Studia artystyczne odbył w Krakowie wkraczając od razu w krąg żywych ciągle tradycji modernizmu — co miało w znacznym stopniu zaważyć na losach dalszej, już samodzielnej twórczości. Młodopolskie wpływy odczytać się dadzą zresztą raczej w sferze pojęć i zainteresowań i odbiły się nie tyle w kształcie formalnym podejmowanych prac — co w doborze tematyki, historiozoficznej interpretacji dziejów Polski, zwłaszcza najdawniejszych okresów oraz na stosunku do literacko przede wszystkim traktowanej mitologii słowian w twórczości Żurkowskiego zajmującej niemało miejsca. Można odczytać owe wpływy i sprawdzić ich działanie jeszcze chociażby w rzeźbach powstałych w latach ostatnich „Lech z orłem” lub „Gall Anonim” a nawet w obecnie powstających.

Rytmizująca stylizacja polskiego stylu narodowego — tak silna jako orientacja na początku naszego wieku, mająca odnieść zawrotne sukcesy na wystawie paryskiej w 1925 roku oraz poszukiwanie zwartości rzeźby poprzez syntetyzującą konstrukcję brył w czym niemało zasłużyli się formiści — stały się fundamentem własnych poczynań Żurkowskiego. One zrodziły też i określiły ostateczny kształt dwumetrowej wielkości kompozycji figuralnej o monumentalnej, pomnikowej właściwie wymowie — „Jan z Kolna” — powstałej w okolicach roku 1928 — jednej z najsilniej działających prac w dorobku artysty.

Właściwą jej rytmikę układów i ostrość konstruujących kompozycję brył zaciosów — znajdziemy jednak i później nawet w studiach głów i brązowym autoportrecie z 1949 roku.



W twórczości Aleksandra Żurakowskiego poczesne miejsce zajmuje rzeźba architektoniczna i pomnikowa. Część projektów została zrealizowana jak na przykład drewniane rzeźby w sali posiedzeń Sejmu z lat dwudziestych i czterdziestych, pomnik Stefana Żeromskiego w Nałęczowie lub Piotra Wysockiego w Ostrowi Mazowieckiej. Inne projekty przyniosły wyróżnienia i nagrody jak projekt pomnika Józefa Ignacego Kraszewskiego na Placu Trzech Krzyży w Warszawie. Wiele też z przedstawionych przez artystę prac ma z założenia charakter monumentalny.

Był także Żurakowski wychowawcą młodzieży. Pracę pedagogiczną rozpoczął w Szkole Rzemiosł Budowlanych w Kazimierzu Dolnym w latach 1921—1925, przez następne dziesięć lat kontynuował ją jako profesor w Miejskiej Szkole Sztuk Zdobniczych i Malarstwa w Warszawie. Objął w końcu już po wyzwoleniu kierownictwo Pracowni Konserwacji Zabytków powołanej przez Dyрекję Muzeów i Ochrony Zabytków w Warszawie.

Zebrane na obecnej, pierwszej właściwie retrospektywnie potraktowanej wystawie artysty, rzeźby, projekty, rysunki a także studia malarskie reprezentują w zasadzie część tylko twórczości Aleksandra Żurakowskiego pochodzącą głównie z lat 1945—1969 wprowadzając zresztą w klimat także ostatnich prac wciąż w pełni aktywnie działającego artysty. Znaczna część wcześniej powstałych dzieł przepadła niestety w okresie wojny bezpowrotnie, a jedynym świadectwem ich istnienia są ocalałe i zebrane przez autora fotografie. One też z konieczności muszą stanowić dopełnienie ekspozycji, prezentując całe okresy twórczości nie istniejącej już w kształcie materialnym.

Lech Grabowski

## RZEŻBY

(kolejność prac w katalogu ustalona przez Artystę)

prace przy których nie podano własności należą do Autora.

1. Robotnik z książką, 1947/48, gips, wys. 150
2. Ogrodniczka, 1954, brąz, wys. 75
3. Jan z Kolna-Żeglarz, 1927/28, brąz, wys. 75  
wł. Muzeum Narodowego w Warszawie
4. Kolumna pracy, 1969, drewno, wys. 110
5. Kobieta, 1946/47, drewno, wys. 75
6. Kobieta, 1947/48, brąz, wys. 77  
wł. Muzeum Narodowego w Warszawie
7. Książę Mazowiecki — założyciel Warszawy, 1949,  
gips, wys. 125
8. Niepokonanym, 1950, gips, wys. 125
9. Projekt pomnika Juliusza Słowackiego dla War-  
szawy, 1951, gips, wys. 120
10. Piast Kołodziej, 1952, gips, wys. 57
11. Lech z orłem, 1953, gips, wys. 88
12. Fragment projektu pomnika „Walk o wolność”  
dla m. Warszawy (kolumna), 1954, gips, wys. 120
13. Aleksander Orłowski, projekt rzeźby przed  
gmachem „Zachęty”, 1963, brąz, wys. 52  
wł. Centralna Składnica Muzealna w Kozłowie
14. Józef Chełmoński, projekt posągu w Łowiczu  
i w Warszawie, 1964, gips, wys. 85
15. Architektonika, gipsowy model do realizacji  
w drewnie, 1965, wys. 125
16. Kopernik, projekt pomnika we Fromborku, gipsowy  
model do realizacji w kamieniu, 1966, wys. 125
17. Słup granicy na Odrze i Nysie, 1967, brąz, wys. 110
18. Lech i Rus (znak granicy pokoju), 1968, gips, wys.  
140
19. Gall Anonim — Kronikarz, 1969, drewno, wys. 77
20. Warszawianka (pieśń wolności), 1957, brąz, wys. 60
21. Piast Prometej — myśl Norwida, 1956, gips, wys. 75
22. Krzywousty, projekt konnego pomnika w Płocku,  
1961, gips, wys. 70
23. Jeździec, projekt rzeźby w kamieniu, gips, 1962,  
wys. 70

## Portrety historyczne

24. Chopin, 1953, brąz, wys. 60
25. Maską Leonarda da Vinci (zwoznik), 1951, gips,  
wys. 85
26. Beethoven, 1954, gips, wys. 70
27. Popiersie Stanisława Wyspiańskiego, 1969, gips,  
wys. 75
28. Michał Oczapowski — polski agronom, 1956, brąz,  
wys. 100  
wł. Szkoły Głównej Gospodarstwa Wiejskiego  
w Warszawie
29. Głowa Wita Stwosza, 1935, brąz, wys. 60  
wł. Muzeum Narodowego w Warszawie

## Portrety współczesne

30. Autoportret, 1947, brąz, wys. 52
31. Portret kobiety (Jagody), 1958, brąz, wys. 37
32. Portret dziewczynki, 1960, brąz, wys. 35
33. Portret Jolanty, 1959, brąz, wys. 35
34. Portretowa głowa malarza, 1950, drewno, wys. 45
35. Portret architekta I. Witkiewicza, 1925, gips,  
wys. 45
36. Popiersie z rękoma, 1956, gips, wys. 80

## Modele płaskorzeźb wykonanych w drewnie dla Sali Posiedzeń Sejmu w Warszawie, 1946/47

37. Historia pisze dzieje, gips, 47 × 50
38. Nauka, brąz, 70 × 20
39. Sztuka, gips, 70 × 20
40. Hutnik, gips, 70 × 20
41. Rybak, gips, 70 × 20
42. Żniwo, gips, 70 × 20
43. Obrona, gips, 70 × 20



#### **Płaskorzeźby**

44. Muzyka (z harfą), 1952, brąz, 40×32
45. Muzyka (struny), 1953, brąz, 40×32
46. Ogień życia — godło domu, 1969, cement, 95×100
47. Fotografia płaskorzeźby w kamieniu na gmachu związkowym w Warszawie przy al. Jerozolimskich 91, wykonanej w 1934

**RYSUNKI, SZKICE, PROJEKTY, STUDIA, AKWARELE**  
Cztery rysunki projektów rzeźb, 1968/69, ołówek kreda, 70×200:

48. Pokój głosząca (rzeźba zniszczona w 1944 r.)
49. Postać w hełmie z gałązką w rękach (rzeźba zniszczona w 1944 r.)
50. Przdownica z wiankiem
51. Mazowsze ze snopami

**Rysunki bogów prasłowiańskich, 1968/69, rysunki ołówkiem i kredą, 70×100 (rzeźby w drewnie zrealizowane przed wojną, w 1944 r. uległy spaleni):**

52. Dadźbóg
53. „Wid”
54. „Łado”

#### **Rysunki i szkice jeźdźców i koni**

55. Jeździec I, 1967, 70×100
56. Koń nad przepaścią, 1967, 70×100
57. Jeździec II, 1967, 70×100

#### **Portrety, autoportrety, rysunki i akwarele**

58. Portret (z fotografiami rzeźb), 1945, 47×55
59. Portret (z bryłami), 1961, 73×60
60. Portret (na tle architektury), 1953, 52×42
61. Portret (w czapce), 1961, 52×42
62. Portret żony, 1945, 39×53

#### **Martwe natury, pejzaże, kwiaty, rysunki ołówkiem, kredką, akwarele**

63. Jaśmin, 1946, rys. kredkami, 52×42
64. Nagietki, 1956, rys. kredkami i akwarelą, 52×42
65. Kaczeńce, 1963, akwarela, 28×31  
wł. prywatna

#### **Szkice pejzażowe**

66. Rzeka I, 1954, akwarela, 17×12  
wł. prywatna
67. Rzeka II, 1954, akwarela, 17×12  
wł. prywatna
68. Miasto w dzień, 1955, akwarela, 34×25  
wł. prywatna
69. Miasto w nocy, 1955, akwarela, 34×25  
wł. prywatna
70. Panorama miasta, rysunek ołówkiem i kredką, 1962, 54×36
71. Pod górami i jezioro, 1962/63, rysunek, akwarela (z fotografiami pomników S. Żeromskiego w Nałęczowie i Zgierzu)
72. Jeziora, 1953/54, akwarele i rysunek, 33×23  
wł. prywatna
73. Szkic akwarelowy, 1964, 22×20  
wł. prywatna
74. Pomnik kompozytora — postać główna, 1966, rysunek, 70×100  
wł. prywatna
75. Szkic portretu z rękoma, 1965, rysunek, 70×100  
wł. prywatna
76. Robotnica, 1968, rysunek, 70×100
77. Sternik, 1955, rysunek, 70×100
78. Zamyślony robotnik, 1962, rysunek, 70×100
79. Cieśla (Wit Stwoszcz), 1962, studium rysunkowe, 70×100

80. Rysunki i fotografie projektów pomników o wolność dla m. Warszawy, 1936 — I nagroda w konkursie
81. Rysunki i fotografie projektu monumentu nad morzem, 1960

#### **Studia głów, rysunki**

82. Lech, 1967/68, 70×100
  83. Rus, 1967/68, 70×100
  84. Żołnierz I, 1967/68, 70×100
  85. Duże studium głowy Kopernika, 1966, 70×100
  86. Głowa malarza, 1947, 50×50
  87. Głowa rzeźbiarza, 1965, 50×60
  88. Głowa kobiety, 1962, 60×40
- Inne rysunki**
89. Bolestaw Śmiały — projekt sarkofagu na Wawelu wraz ze szkicem całości kompozycji, 1947 i 1962, 34×40, 40×40
  90. Taniec Harnasi (projekt rzeźby w górach), 1963, 70×100

91. Robotnicy z belką (idący), 1963, 70×100
92. Warszawianka — Pieśń wolności (postać główna pomnika walk o wolność), 1962, 70×100
93. Projekt brył, 1962, rysunek barwny, 53×38
94. Projekt płaszczyzny, 1962, rysunek barwny, 53×38
95. Apokalipsa rakiet, 1962, 70×100
96. Zwariowany dom, 1962, 70×100

#### **FOTOGRAFIE RZEŹB ZAGINIONYCH I ZNISZCZONYCH W 1939 i 1944 r.**

97. Piotr Wysocki, 1935, brąz, wys. 100  
rzeźba była własnością Szkoły Podchorążych Piechoty w Ostrowi Maz.
98. Popiersie Józefa Sowińskiego, 1928, gips, wys. 100  
rzeźba zniszczona w pracowni artysty w 1944 r.
99. Historia pisze dzieje (pierwsza wersja), 1927  
drewno, rzeźba spalona w sali Sejmu w 1939 r.
100. Konny pomnik ułana dla Sandomierza, model gipsowy w skali 1:3 zniszczony w pracowni artysty w 1944 r.



7. Książę Mazowiecki — założyciel Warszawy, 1949





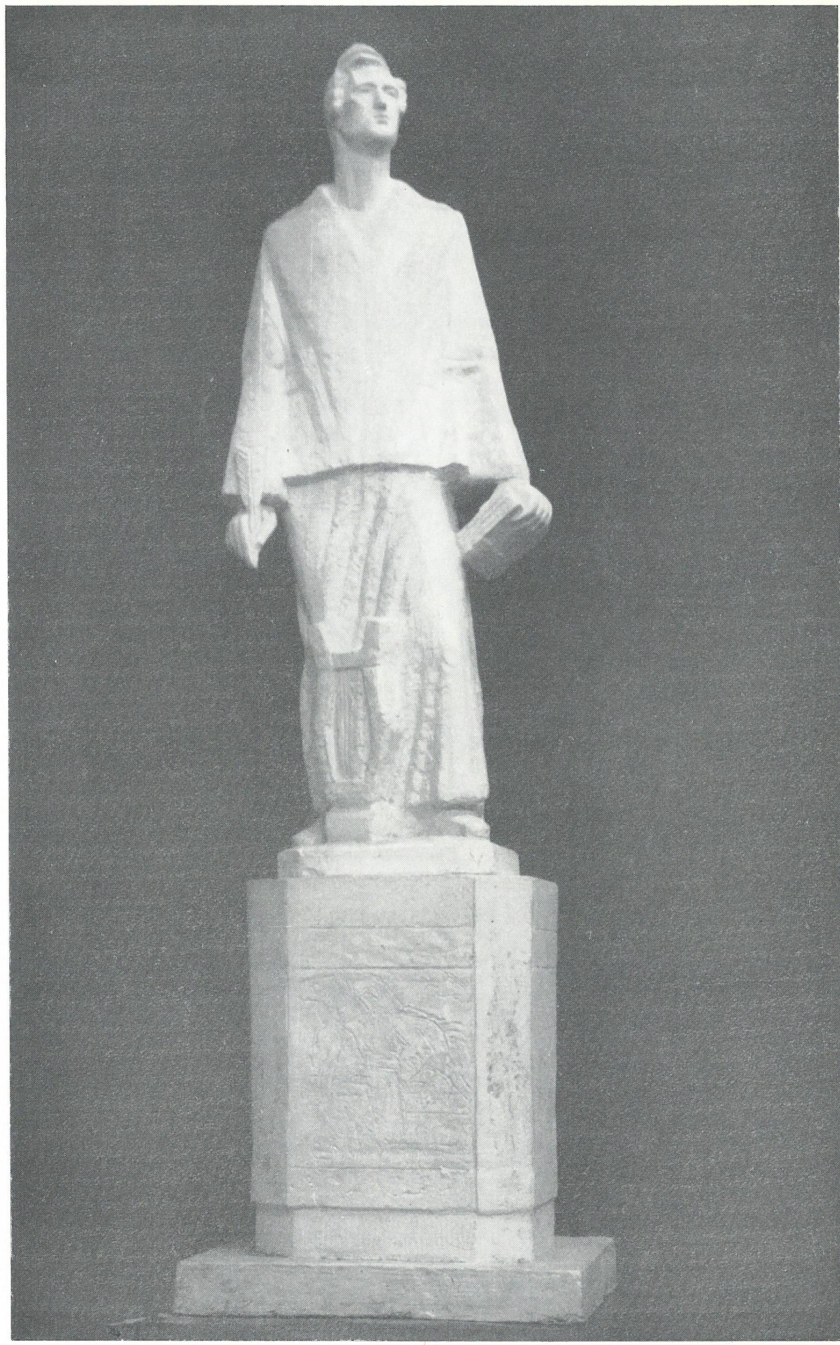


1. Robotnik z książką, 1947/48



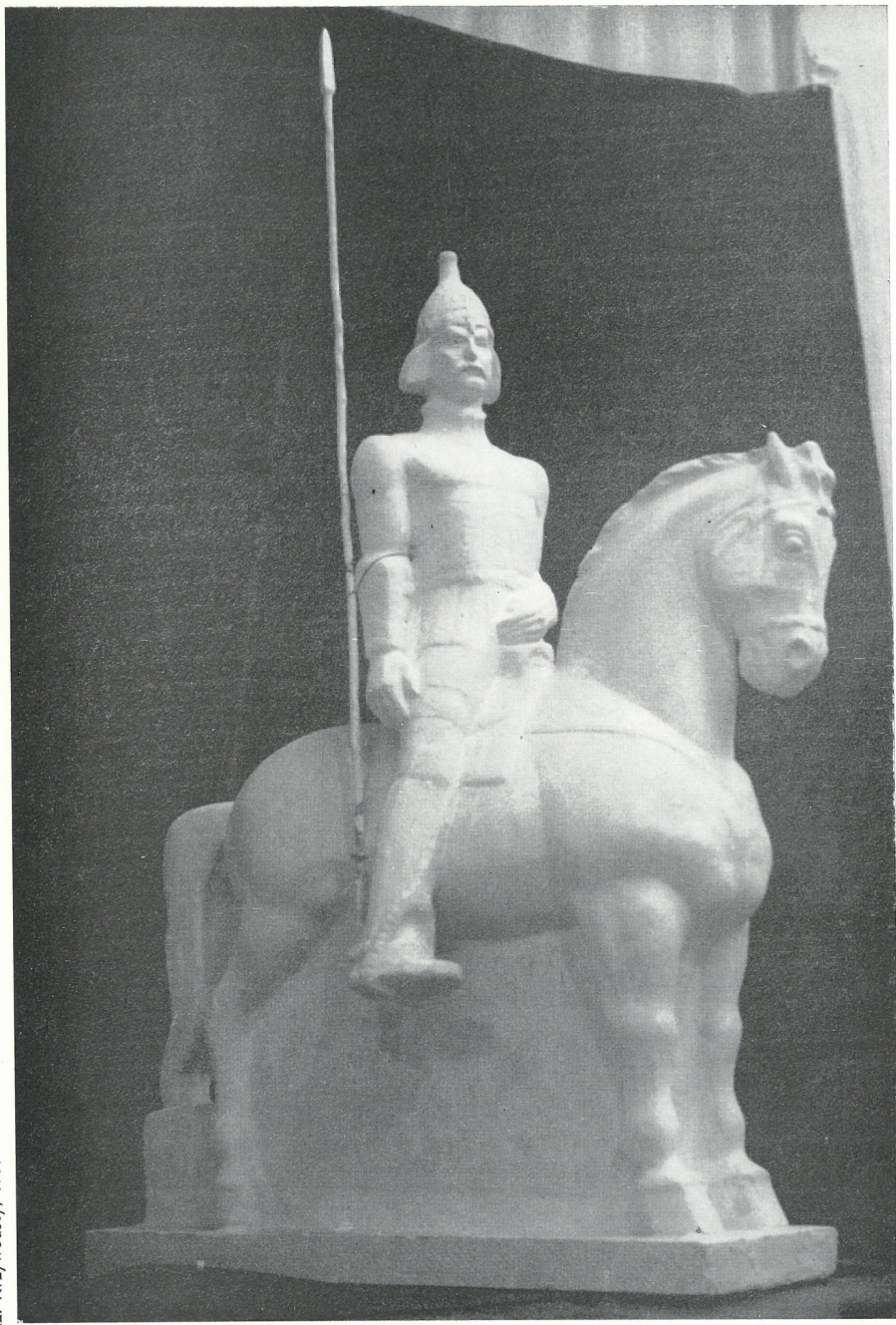
2. Ogrodniczka, 1954





9. Projekt pomnika Juliusza Słowackiego, 1951

22. Krzywousty, 1961





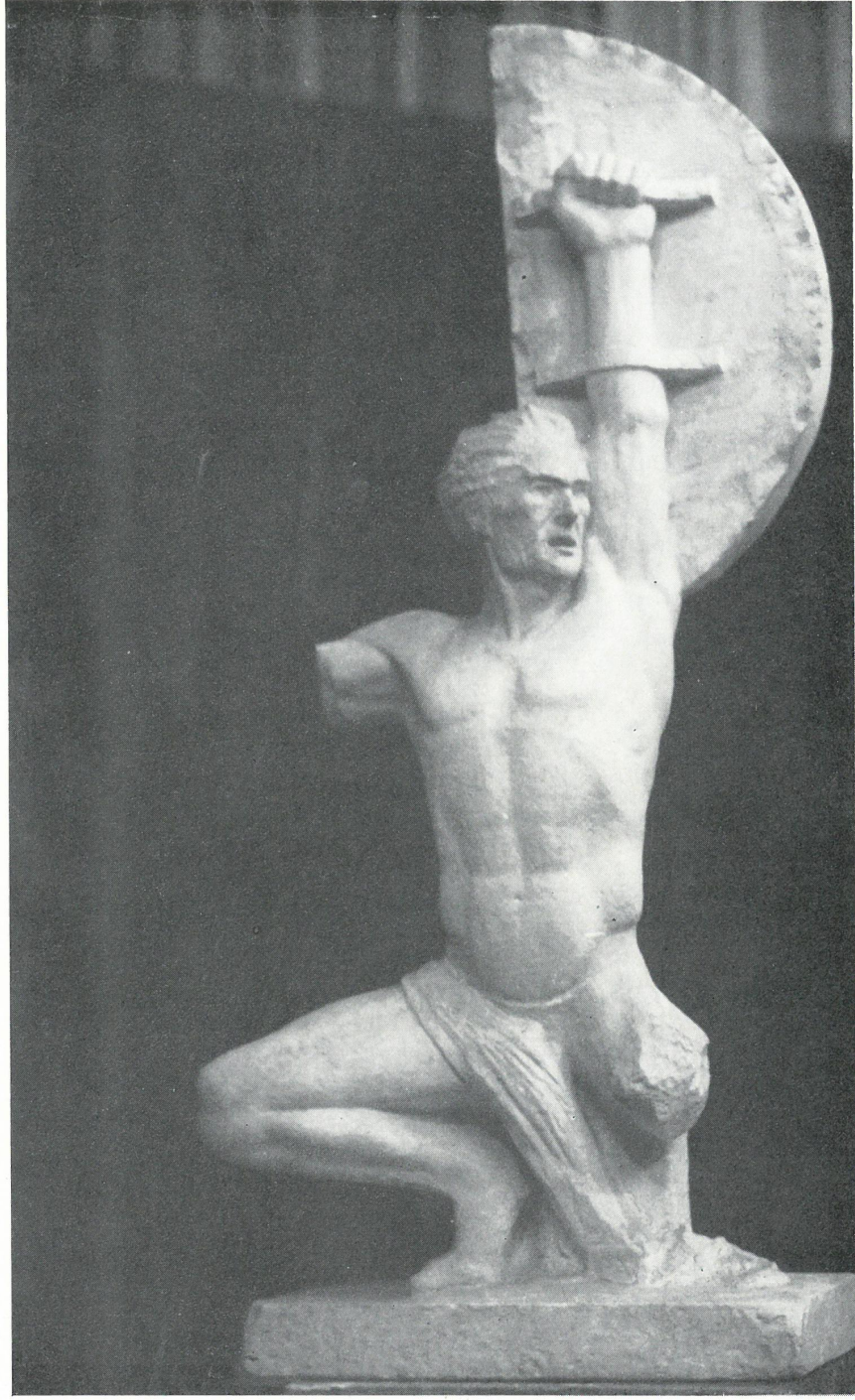


16. Kopernik, projekt pomnika we Fromborku, 1969

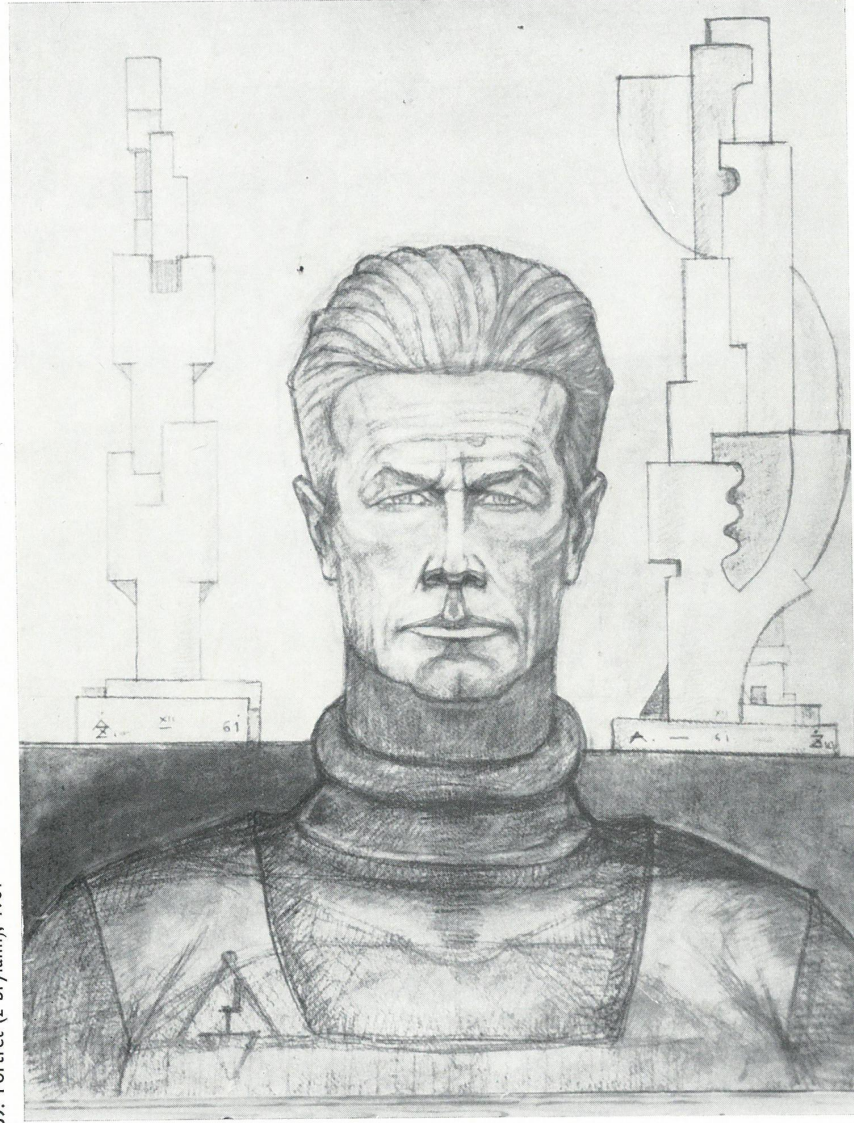


15. Architektomika, 1965





8. Niepokonany, 1950



59. Portret (z bryłami), 1961





97. Piotr Wysocki, 1935  
Pomnik Stefana Żeromskiego w Natęczowie, 1928







18. Lech i Rus (znak granicy pokoju), 1968

92. Warszawianka — pieśń wolności, 1962





Projekt ekspozycji: Aleksander Żurkowski  
Projekt plakatu i opracowanie graficzne katalogu: Stefan Bernaciński  
Redakcja katalogu: Wydział Redakcji i Dokumentacji CBWA  
Redakcja techniczna: Jan Heydrich (CBWA)  
D.R.P. Zam. 1384/69. Nakład. 300 P-49  
Cena zł 10.



