

18/1969zach

**KOSZALIŃSKIE PLENERY**  
**1 9 6 3 . 1 9 6 8**





ZWIĄZEK  
POLSKICH  
ARTYSTÓW  
PLASTYKÓW  

---

CENTRALNE BIURO  
WYSTAW ARTYSTYCZNYCH  

---

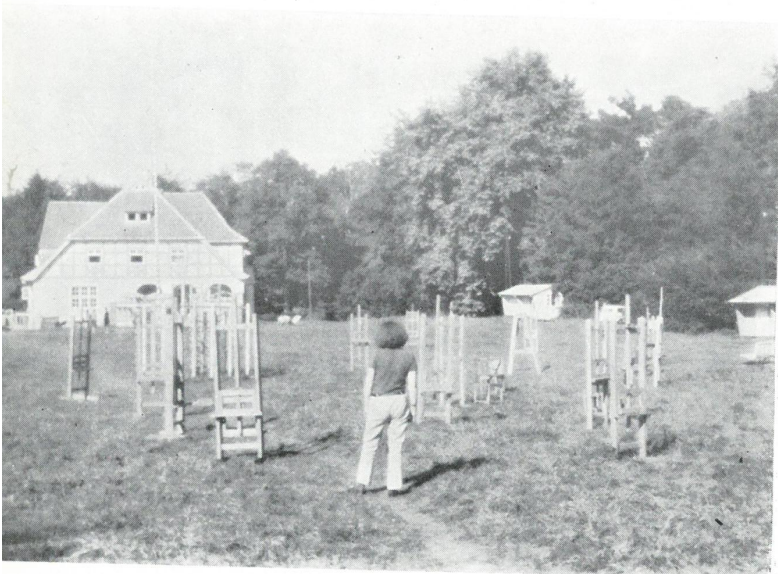
KOSZALIŃSKIE  
PLENERY 1963 · 1968  

---

MALARSTWO  
CZERWIEC 1969  

---

WARSZAWA  
„ZACHĘTA“  
PL. MAŁACHOWSKIEGO



Trudno byłoby dzisiaj, z perspektywy lat, określić ściśle autorstwo inicjatywy plenerowej. Wiadomo jednak, że zrodziła się ona w wyniku konkretnych potrzeb powstającego środowiska artystycznego w Koszalinie. Miejscowi, nieliczni jeszcze wówczas osiedli tu plastycy, podjęli w roku 1963 wraz z lokalnym aktywnym kulturalnym staraniem o zorganizowanie imprezy, która jak głosi opublikowany drukiem jej program ideowy, miała stać się: „...twórczą i popularyzatorską jednocześnie”. Te dwa wyznaczniki kształtowały podstawowe założenia i cele pierwszego oraz dalszych plenerów koszalińskich, realizowanych w praktyce poprzez: „...jawność procesu tworzenia, nieograniczoność dyskusji, otwarte pracownie, spotkania ze społeczeństwem, czy wzbogacenie organizującej się Galerii Malarstwa Współczesnego”. U podstaw więc podjętego zamierzenia był konkretnie sprecyzowany już program, jakże daleki jednak od koncepcji plenerowego malarstwa barbizończyków czy impresjonistów.

Plener koszaliński jest jako taki zjawiskiem nowym, objawiającym swe prekursorstwo w wielu interesujących, dotąd nie stosowanych formach organizacji życia artystycznego.

Jedną z nich są niewątpliwie jego możliwości konfrontacyjne, stwarzające rozległą płaszczyznę dla dokonywania porównań w innych aniżeli dotychczas warunkach czasowych oraz przestrzennych. Szczególnie, że „nieograniczoność dyskusji” w powiązaniu z postulowaną również „jawnością tworzenia” oznacza włączenie do tradycyjnych form polemicznych zasady dialogu poprzez realizowane w praktyce dzieło. Powstające więc w tym klimacie prace, są ostateczną oraz do końca wyjaśnioną deklaracją osobistych przekonań, a także próbą trwałości indywidualnego osądu ich autorów.

...w codziennym życiu — jak zauważyła to jedna z uczestniczek pleneru, Erna

Rosenstein — zbyt mało jest kontaktów między artystami różnych dziedzin, pisarzami i naukowcami. Panuje średniowieczna cechowość. W Koszalinie przywrócono to naturalne i konieczne dla rozwoju sztuki współzycie. (...) Malarze, krytycy sztuki i jej odbiorcy zmuszali się nawzajem w dyskusjach do coraz ściślejszego precyzowania poglądów. Oczywiście musiało to u wszystkich posunąć naprzód sprawę orientacji artystycznej.”<sup>1</sup>.

W takim rozumieniu plenery stały się przeto swego rodzaju „sejmikami twórczymi”, kształtującymi zupełnie nową płaszczyznę różnorodnych porozumień. Jej znaczenie zdaje się potwierdzić przybyły do Osiek z Budapesztu — Tihamer Gyarmathy, dopatrując się wartości mogących pobudzić nawet... „rozwój sztuki wschodnio-europejskiej”. (...) Dla artystów — oświadcza on — jest to przecież sposobność szczególna pozwalająca na konfrontację światopoglądu i kształtowanie osobowości twórczej”<sup>2</sup>.

Płaszczyzna możliwości konfrontacyjnych jest jednak tylko jedną z nowych form organizacji życia plastycznego, jaką tworzą omawiane imprezy. A przecież bez wysiłku można doszukać się w nich dalszych i to ściśle określonych korzyści. Na przykład w zakresie mecenatu artystycznego, gdzie akcja plenerowa pobudziła po raz pierwszy w tak szerokiej skali pozaadministracyjną inicjatywę w odniesieniu do plastyki, tym bardziej wartościową, że nie wynikającą z doraźnego zamówienia, lecz będącą rezultatem stałego, autentycznego patronatu społecznego.

W przypadku tym zachodzi zresztą nadto unikalne zjawisko oddziaływania zwrotnego, wyrażające się z jednej strony gestem organizatorów do zaproszonych oraz rewanżem gości w postaci tradycyjnie i dobrowolnie ofiarowywanej części prac wykonanych na każdym z plenerów. Na przestrzeni lat powstała w ten sposób kolekcja składająca się z 224 dzieł, stanowiących główny trzon zbiorów Galerii Sztuki Współczesnej Pomorza Środkowego.

Nie bez znaczenia są też wartości upowszechnieniowe, jakie wiążą się z tym przedsięwzięciem. Występują one w postaci towarzyszących głównej imprezie licznych wystaw, prelekcji i spotkań autorskich. Wszystko to razem, łącznie z poświęconymi tym zagadnieniom publikacjami prasowymi oraz audycjami radiowymi, tworzy atmosferę swoistego festiwalu, powodując powszechne zainteresowanie tą dziedziną twórczości artystycznej. A fakt ten jest także z tych względów godny podkreślenia, że poza stałymi mieszkańcami Koszalińskiego obejmuje swym oddziaływaniem i tych, którzy w tym czasie wypoczywają w kąpieliskach oraz miejscowościach wczasowych Wybrzeża Środkowego. Plenery odbywają się w pełni sezonu letniego stając się pośrednio przez tę okoliczność wysoce użyteczną atrakcją turystyki pasa nadmorskiego.

Wszystkie te i inne pozytywy stanowią o znacznej twórczej i społecznej przydatności plenerów. Powodują, że stają się one z roku na rok coraz bardziej docenianą i uznawaną organizacyjną formą działalności plastycznej. W ślad za koszalińską, powstały dalsze, kreowane na podobnych zasadach, tego rodzaju imprezy. W kraju odbywa się już ich rocznie kilkadziesiąt. Jest to więc ruch artystyczny, którego ostateczne znaczenie ustali jednak dopiero przyszłość.

\* \* \*

W roku 1963 odbyło się w Osiekach nad jeziorem Jamno — I Międzynarodowe Studium Pleneru Koszalińskiego. W następnych latach miały miejsce kolejne tego typu wydarzenia, nazwane już teraz adekwatniej do ich charakteru — Międzynarodowymi Spotkaniami Artystów i Teoretyków. Przed siódmym plenerem, który rozpocznie się w sierpniu bieżącego roku, postanowiono zaprezentować dotychczasowy dorobek spotkań w stolicy.

Życzliwe przyjęcie inicjatywy organizatorów przez Dyрекcję Centralnego Biura Wystaw Artystycznych w Warszawie umożliwiło realizację zamierzenia w postaci prezentowanej wystawy. Obejmuje ona jednak zaledwie tylko część prac stanowiących wybór z kolekcji poplenerowej Muzeum Pomorza Środkowego. Ograniczona przestrzeń wystawiennicza nie pozwoliła niestety na pełną ekspozycję tego zbioru.

\* \* \*

1. „Plenery Koszalińskie”, Wydawca: Koszalińskie Towarzystwo Społeczno-Kulturalne.  
2. Tamże.

# 1963

plener I w r. 1963

● Maria Ewa Łunkiewicz-Rogoyska (1895—1967)

Judith Adam — Węgry

● Barbara Argasińska — Gdynia

Janusz Bersz — Poznań

● Ignacy Bogdanowicz — Słupsk

Marian Bogusz — Warszawa

● Urszula Broll — Katowice

Jerzy Fedorowicz — Koszalin

● Tihamer Gyarmathy — Węgry

Irena Kozera — Koszalin

Hilary Krzysztofiak — Warszawa

● Alfred Lenica — Warszawa

Zbigniew Makowski — Warszawa

● Andrzej Matuszewski — Poznań

Jerzy Niesiołowski — Koszalin

● Eduard Ovčaček — Czechosłowacja

Ludmiła Popiel-Fedorowicz — Koszalin

● Ryszard Siennicki — Koszalin

Aleksandra Sieńkowska — Koszalin

● Marian Szpakowski — Zielona Góra

Jaroslav Uiberlay — Czechosłowacja

● Andrzej Urbanowicz — Katowice

Milos Urbasek — Czechosłowacja

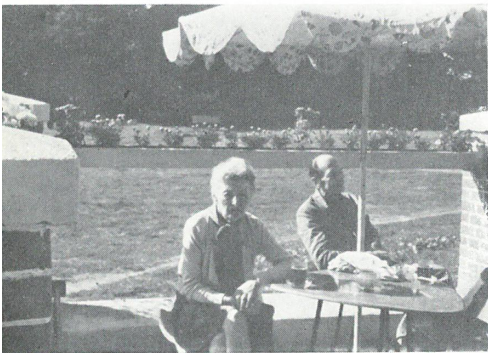
Grzegorz Wdowicki — Warszawa

● Janina Żemojtel — Wrocław

**Katalog wystawionych prac**

**Judith ADAM, Węgry**

1.  $\times \times \times$ , nitro, pł. pilśni.,  $119 \times 39,5$   
nr inw. G. 30



**Maria ANTO, Warszawa**

2.  $\times \times \times$ , olej, płótno,  $110 \times 130$   
nr inw. G. 87

**Barbara ARGASIŃSKA, Gdynia**

3. Biały pejzaż, olej, płótno,  $80 \times 135$   
nr inw. G. 32



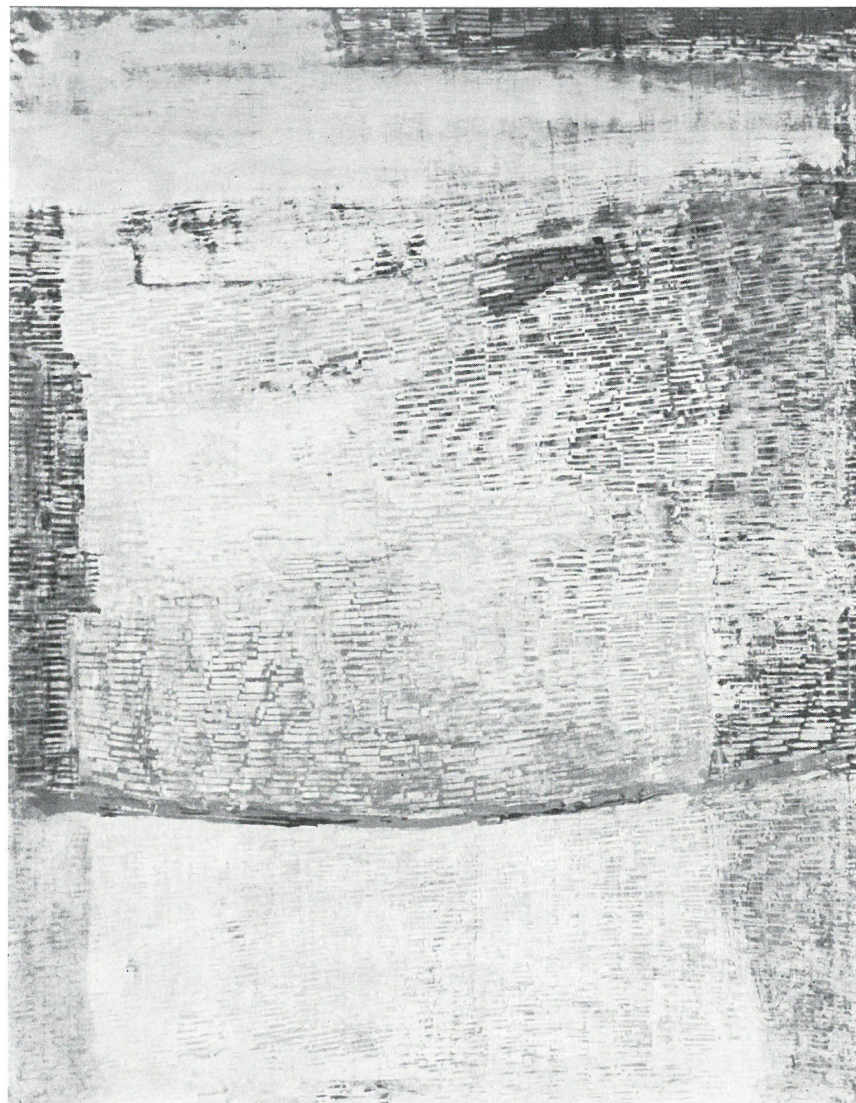
37. MARIA EWA ŁUNKIEWICZ-ROGOYSKA

Stanisław BEKASENAS, Koszalin  
4. × × ×, olej, płótno, 140 × 106  
nr inw. G. 507

Henryk BERLEWI (1894—1967)  
5. Forma przestrzenna, pł. pilśni., 50 × 50  
nr inw. G. 355

Janusz BERSZ, Poznań  
6. × × ×, olej, płótno, 137 × 102  
nr inw. G. 34

Ignacy BOGDANOWICZ, Słupsk  
7. Obraz-relief, olej, pł. pilśni., 81,5 × 81,5  
nr inw. G. 531



8. MARIAN BOGUSZ

**Marian BOGUSZ, Warszawa**

8.  $\times \times \times$ , olej, płótno,  $95 \times 128$   
nr inw. G. 38

**Zofia BRONIEK, Kraków**

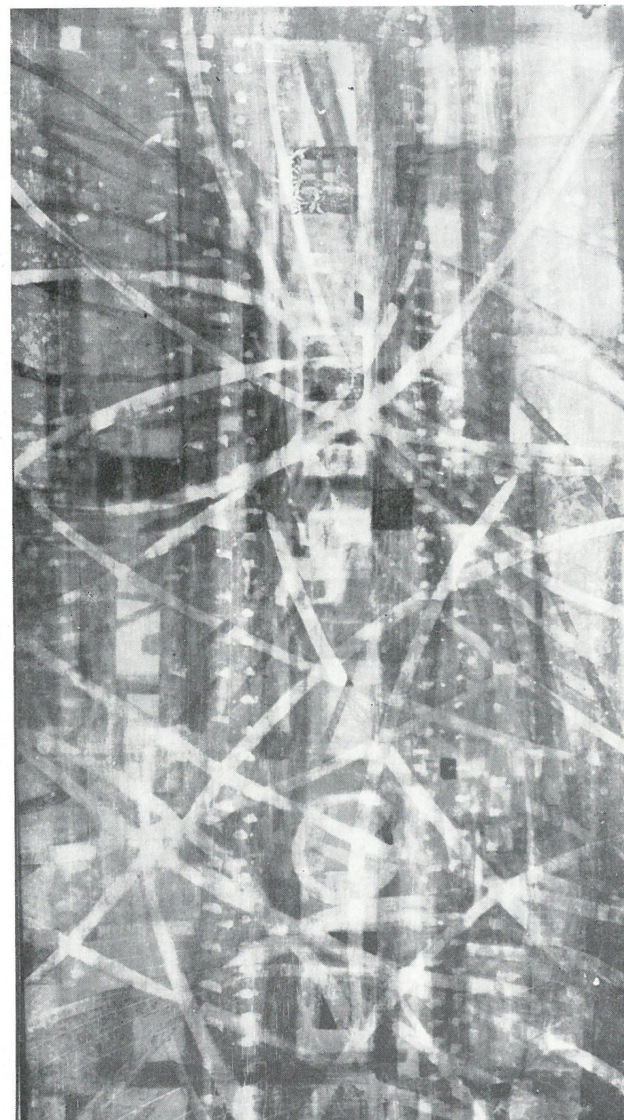
9. Obraz-relief, nitro, olej, płótno,  $75 \times 65$   
nr inw. G. 434

**Artur BRUNSZ, Warszawa**

10.  $\times \times \times$ , olej, płótno, worek,  $89,5 \times 100$   
nr inw. G. 68

**Jan CHWAŁCZYK, Wrocław**

11. Forma przestrzenna, drewno, blacha, struny,  
 $99,5 \times 102 \times 15$   
nr inw. G. 460



21. TIHAMER GYARMATHY

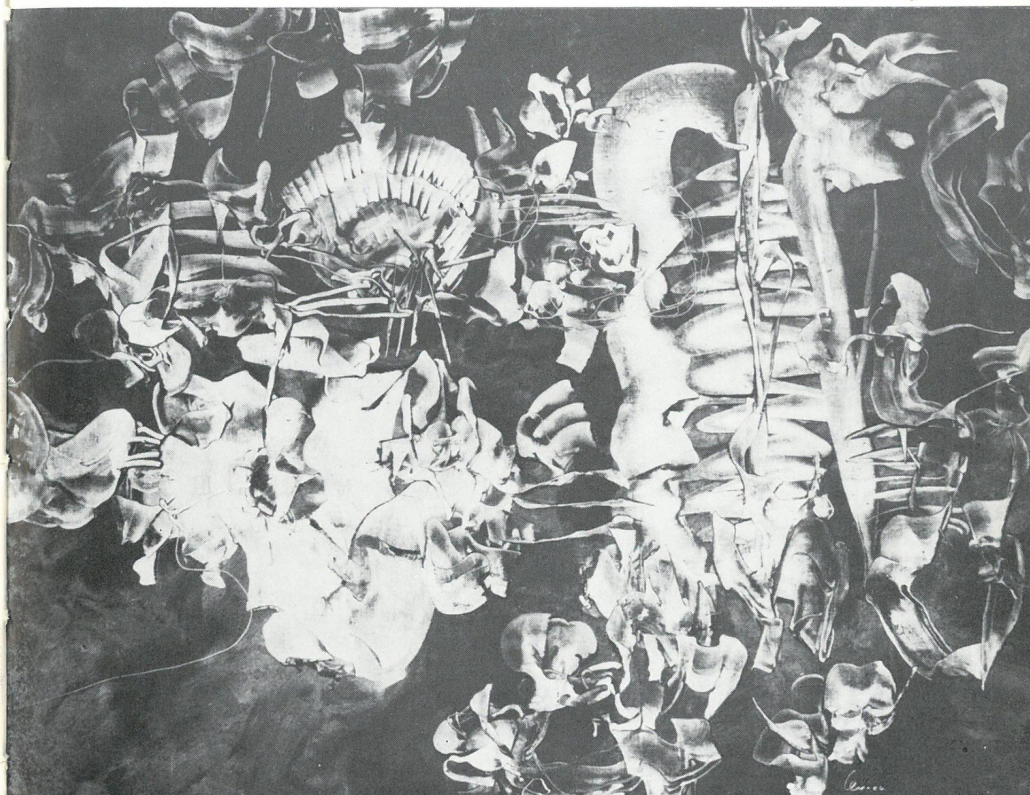


Gheorghe COSTIURIN, Rumunia  
12. Tablon, olej, płótno, 70 × 90  
nr inw. G. 86

Marian DĄBROWSKI, Koszalin  
13. × × ×, olej, płótno, 141 × 101  
nr inw. G. 667

Zieghardt DITNER, NRD  
14. Pejzaż, olej, płótno, 51 × 51  
nr inw. G. 459

Romuald DRZEWIECKI, Warszawa  
15. Niedziela, olej, płótno, 115 × 115  
nr inw. G. 457



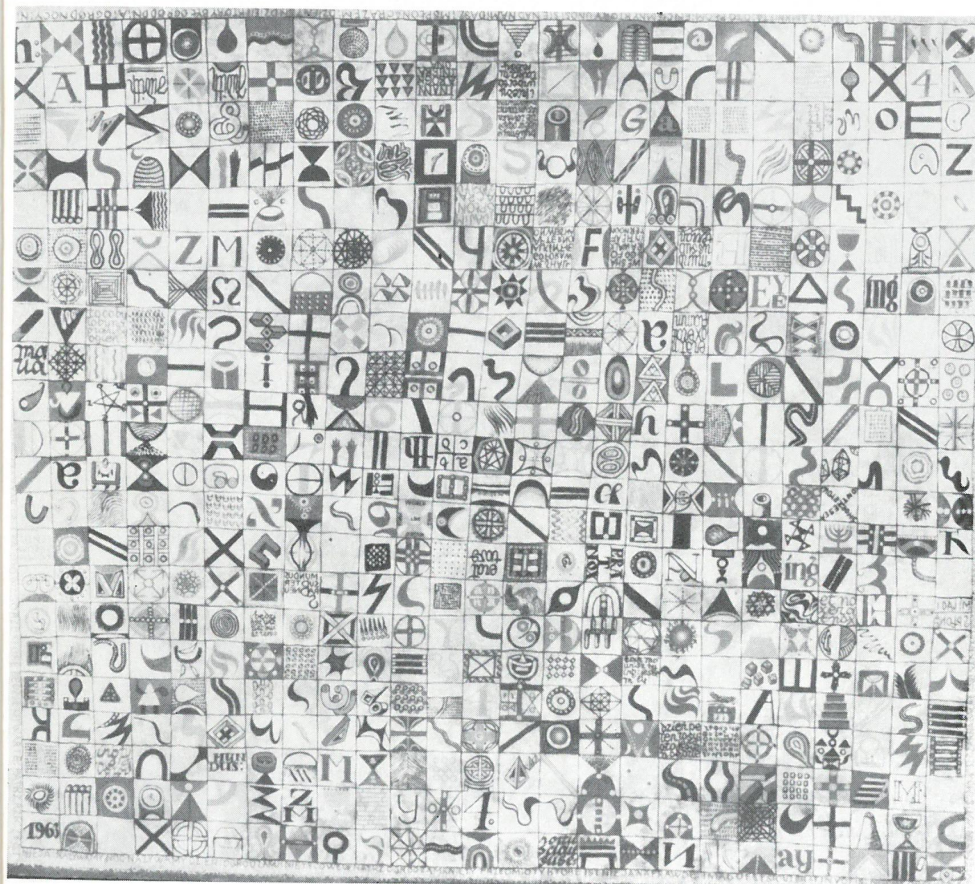
35. ALFRED LENICA

Lili EGE, Dania  
16.  $\times \times \times$ , olej, pł. pilśni.,  $39 \times 44$   
nr inw. G. 670

Jerzy FEDOROWICZ, Koszalin  
17.  $\times \times \times$ , olej, płótno,  $140 \times 110$   
nr inw. G. 14

Klemens FELCHNEROWSKI, Zielona Góra  
18.  $\times \times \times$ , olej, płótno, koronka,  $101 \times 141$   
nr inw. G. 668

Stanisław FIJAŁKOWSKI, Łódź  
19.  $\times \times \times$ , olej, płótno,  $60 \times 73$   
nr inw. G. 440

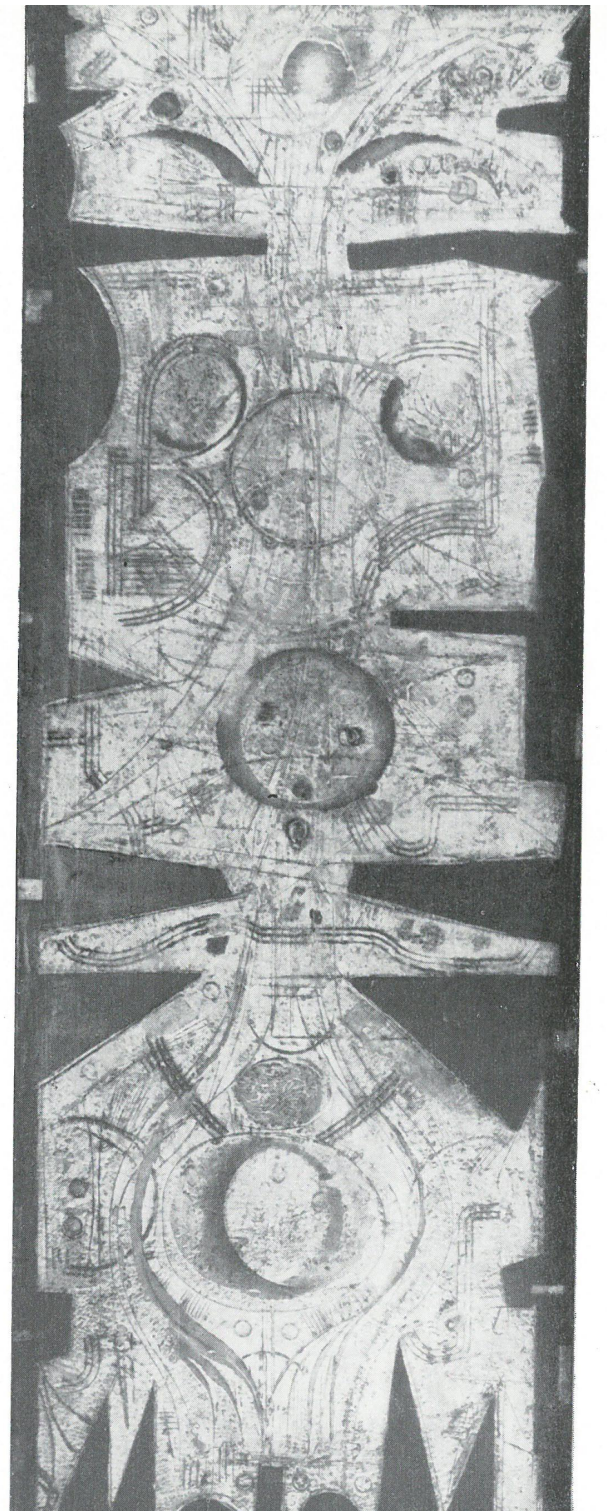


Wanda GOLKOWSKA, Wrocław  
20. ×××, olej, pł. pilśni., trociny, 69 × 50  
nr inw. G. 72

Tihamer GYARMATHY, Węgry  
21. ×××, olej, płótno, 130 × 70  
nr inw. G. 42

Teresa JAKUBOWSKA, Warszawa  
22. ×××, linoryt, 72 × 100  
nr inw. G. 430

Zdzisław JURKIEWICZ, Wrocław  
23. Strefa C, olej, płótno, 116 × 115,5  
nr inw. G. 441



**Tadeusz KANTOR, Kraków**

24. Ambalaż morski, olej, płótno, parasol,  
130 × 130  
nr inw. G. 527

**Bengh KOCH, Dania**

25. Nocny pejzaż, olej, tempera, pł. pilśń.,  
60 × 80  
nr inw. G. 439

**Mikołaj KOCHANOWSKI, Kraków**

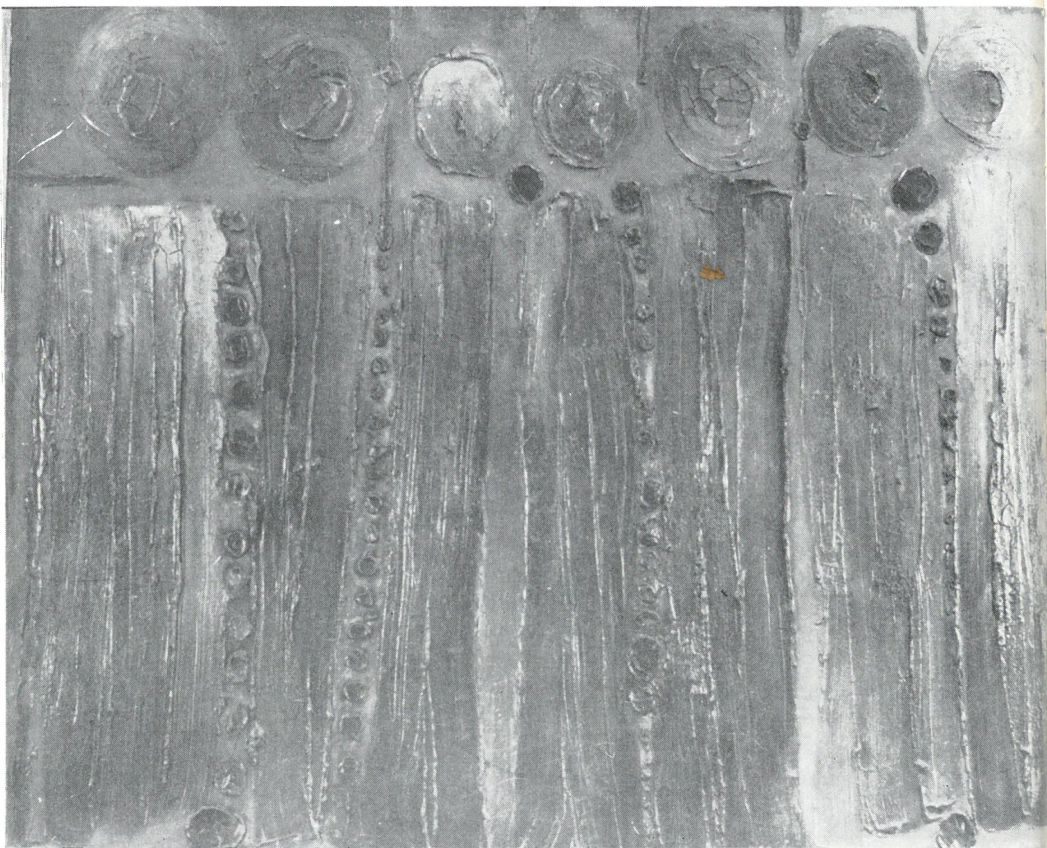
26. Relief, technika mieszana, 103 × 164  
nr inw. G. 678

**Stefan KOŚCIELECKI, Toruń**

27. × × ×, olej, nitro, pł. pilśń., 150 × 122  
nr inw. G. 428



56. RYSZARD SIENNICKI



62. MARIAN SZPAKOWSKI

# 1964

● plener II — 1964

Stanisław Bekasenas — Koszalin

Janusz Bersz — Poznań

● Ignacy Bogdanowicz — Słupsk

Marian Bogusz — Warszawa

● Artur Brunsz — Warszawa

Jan Chwałczyk — Wrocław

● Elżbieta Dudzik — Kołobrzeg

Jerzy Fedorowicz — Koszalin

Stanisław Fijałkowski — Łódź

● Wanda Gólkowska — Wrocław

Teresa Jakubowska — Warszawa

● Zbigniew Jaskierski — (1928—1969)

Irena Kozera — Koszalin

● Lech Kunka — Łódź

Maria Ewa Lunkiewicz-Rogoyska (1895—1967)

● Andrzej Matuszewski — Poznań

Barbara Narębska-Dębska — Toruń

Marian Nyczka — Szczecin

● Kazimierz Ostrowski — Gdańsk

Ludmiła Popiel-Fedorowicz — Koszalin

● Stanisław Poznański — Warszawa

Erna Rosenstein — Warszawa

● Jerzy Rosołowicz — Wrocław

Ryszard Siennicki — Koszalin

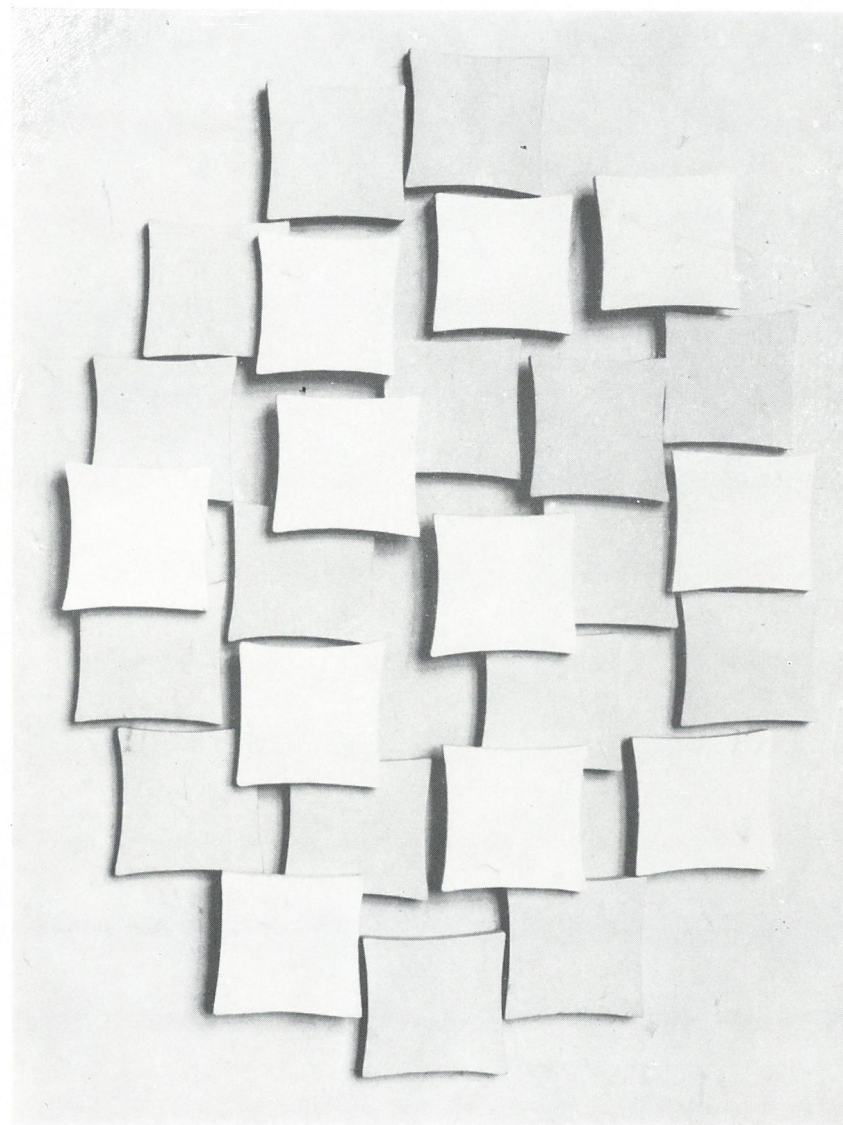
● Henryk Stażewski — Warszawa

Bogusław Szwacz — Warszawa

Zygmunt KOTLARCZYK, Toruń  
28. ×××, olej, płótno, 140 × 110  
nr inw. G. 343



Grzegorz KOWALSKI, Warszawa  
29. Kompozycja manipulacyjna 1967, metal,  
pręty, rury, sznurek  
nr inw. G. 609



60. HENRYK STAZEWSKI

Irena KOZERA, Koszalin

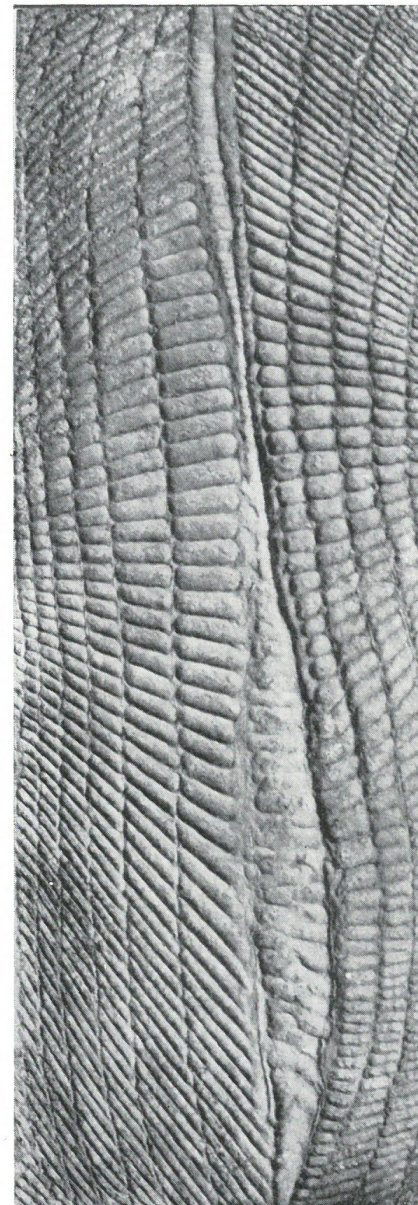
30. ×××, olej, płótno, 90 × 110  
nr inw. G. 76

Hilary KRZYSZTOFIAK, Warszawa

31. ×××, olej, płótno, 130 × 100  
nr inw. G. 18

Lech KUNKA, Łódź

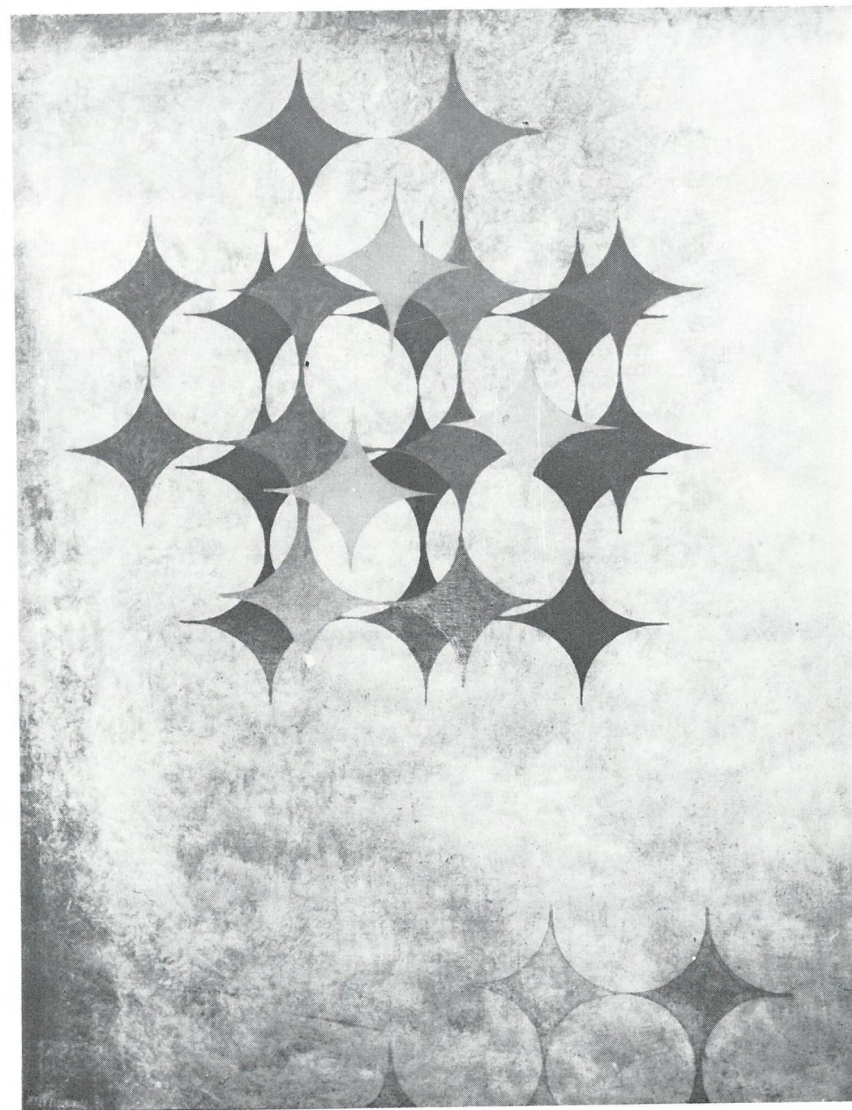
32. ×××, olej, pł. pilśni., 80 × 149  
nr inw. G. 4



54. JERZY ROSOŁOWICZ

Ryszard KWIECIEŃ, Kraków  
33. Obraz, olej, 142 × 101  
nr inw. G. 687

Ryszard LECH, Koszalin  
34. × × ×, farba emulsyjna, pl. pilśni., drewno,  
171 × 81  
nr inw. G. 674



17. JERZY FEDOROWICZ

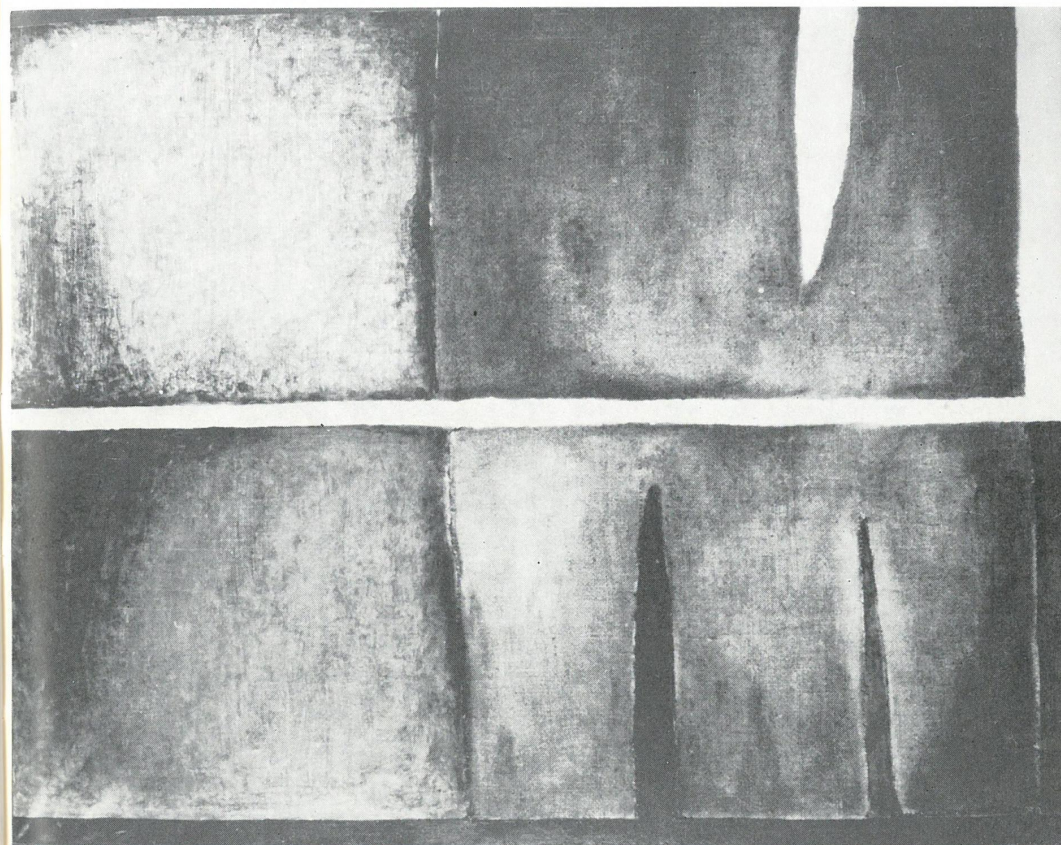


Alfred LENICA, Warszawa

35. ×××, olej, płótno, 100 × 134  
nr inw. G. 1

Benon LIBERSKI, Łódź

36. ×××, olej, płótno, 110 × 130  
nr inw. G. 90



30. IRENA KOZERA

**Maria Ewa ŁUNKIEWICZ-ROGOYSKA (1895—1967)**

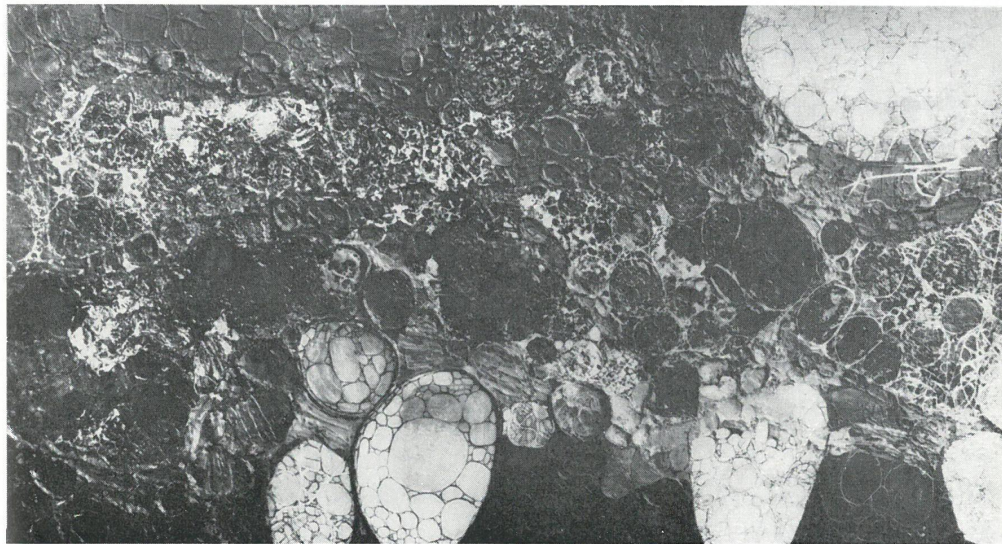
**37. × × ×, olej, płótno, 56 × 46**

**nr inw. G. 77**

**Zbigniew MAKOWSKI, Warszawa**

**38. × × ×, olej, płótno, 114 × 130**

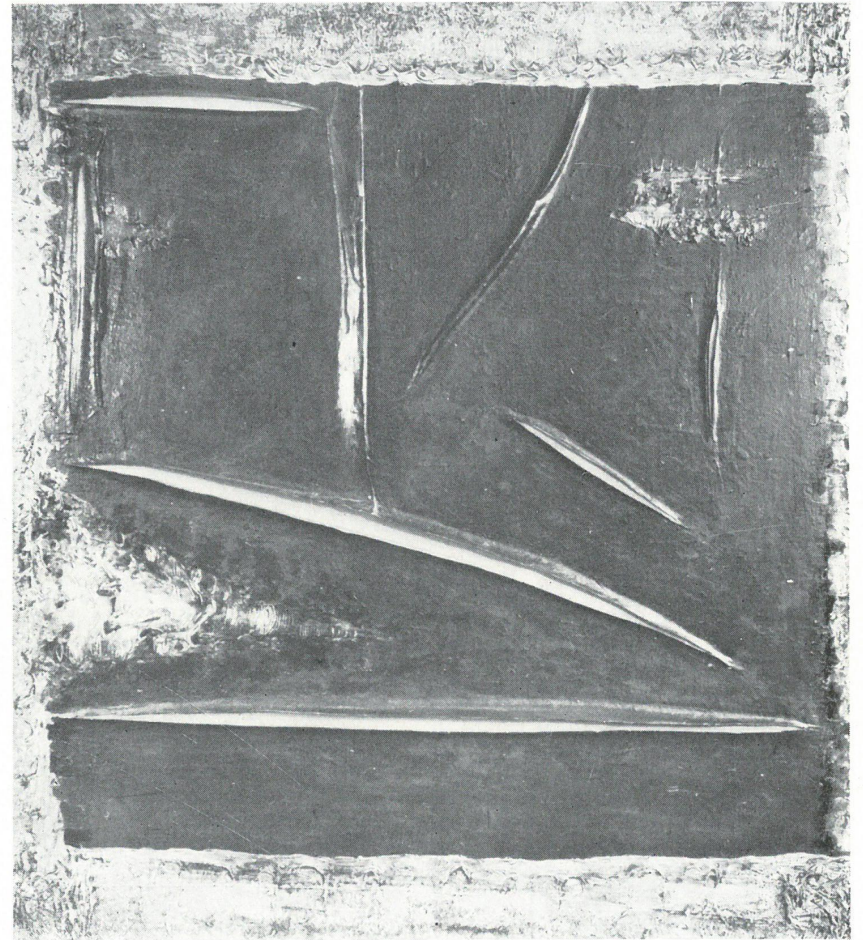
**nr inw. G. 16**



**32. LECH KUNKA**

Adam MARCZYŃSKI, Kraków  
39. Refleksy zmienne K 2, farba emulsyjna,  
pl. pilśn., płótno, 61 × 61 × 2  
nr inw. G. 450

Andrzej MATUSZEWSKI, Poznań  
40. × × ×, olej, płótno, 100 × 90  
nr inw. G. 50



40. ANDRZEJ MATUSZEWSKI

**Maria MICHAŁOWSKA, Wrocław**

**41. Formy znikające XI, olej, płótno, 81 × 81  
nr inw. G. 444**

**Henryk MOREL (1937—1968)**

**42. Rzeźba, żelazo, dętka, wys. 150  
nr inw. G. 530**



**49. KAZIMIERZ OSTROWSKI**

Sylwin MYDLAK, Olsztyn

43. × × ×, olej, płótno, 141 × 101  
nr inw. G. 661

Henryk NARUSZEWICZ, Szczecin

44. Dom-Świat, olej, płótno, 120 × 55  
nr inw. 288

# 1965

plener III — 1965

Maria Anto — Warszawa

Stanisław Bekasenas — Koszalin

Jan Chwałczyk — Wrocław

Gheorghe Costiurin — Rumunia

Jerzy Fedorowicz — Koszalin

Stanisław Fijałkowski — Łódź

Wanda Gólkowska — Wrocław

Teresa Jakubowska — Warszawa

Caroly Klimó — Rumunia

Janina Kosińska — Szczecin

Stefan Kościelecki — Toruń

Irena Kozera — Koszalin

Aleksander Kozyrski — Warszawa

Edward Krasieński — Warszawa

Benon Liberski — Łódź

Maria Ewa Łunkiewicz-Rogoyska (1895—1967)

Barbara Narębska-Dębska — Toruń

Jerzy Niesiołowski — Koszalin

Kazimierz Ostrowski — Gdańsk

Ireneusz Pierzgalski — Łódź

Ludmiła Popiel-Fedorowicz — Koszalin

Kazimierz Rojowski — Zielona Góra

Erna Rosenstein — Warszawa

Miklos Samos — Rumunia

Ryszard Siennicki — Koszalin

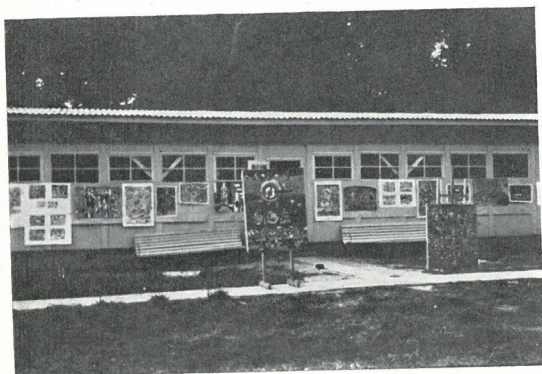
Krystyna Sowińska — Olsztyn

Henryk Stażewski — Warszawa

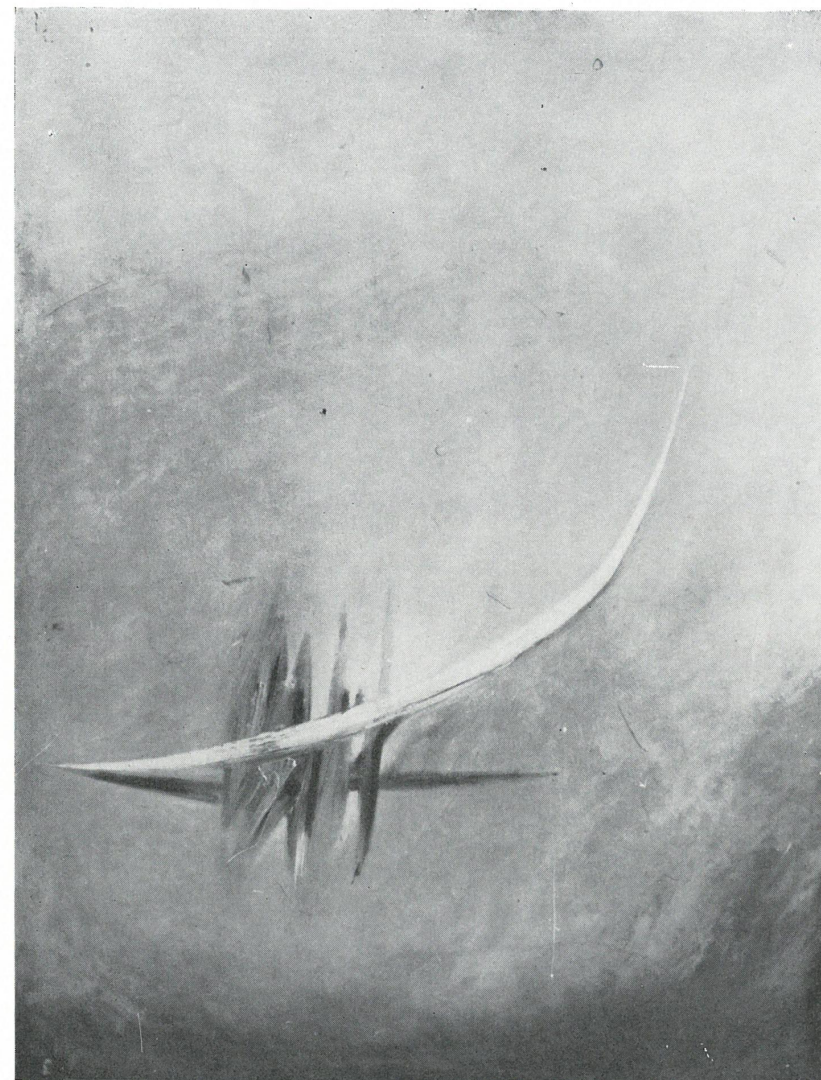
Maria Tyrankiewicz-Bojara — Miastko

Jan Ziemiński — Lublin

**Juliusz NARZYŃSKI, Warszawa**  
45. Pułapka, olej, 142 × 101  
nr inw. G. 669



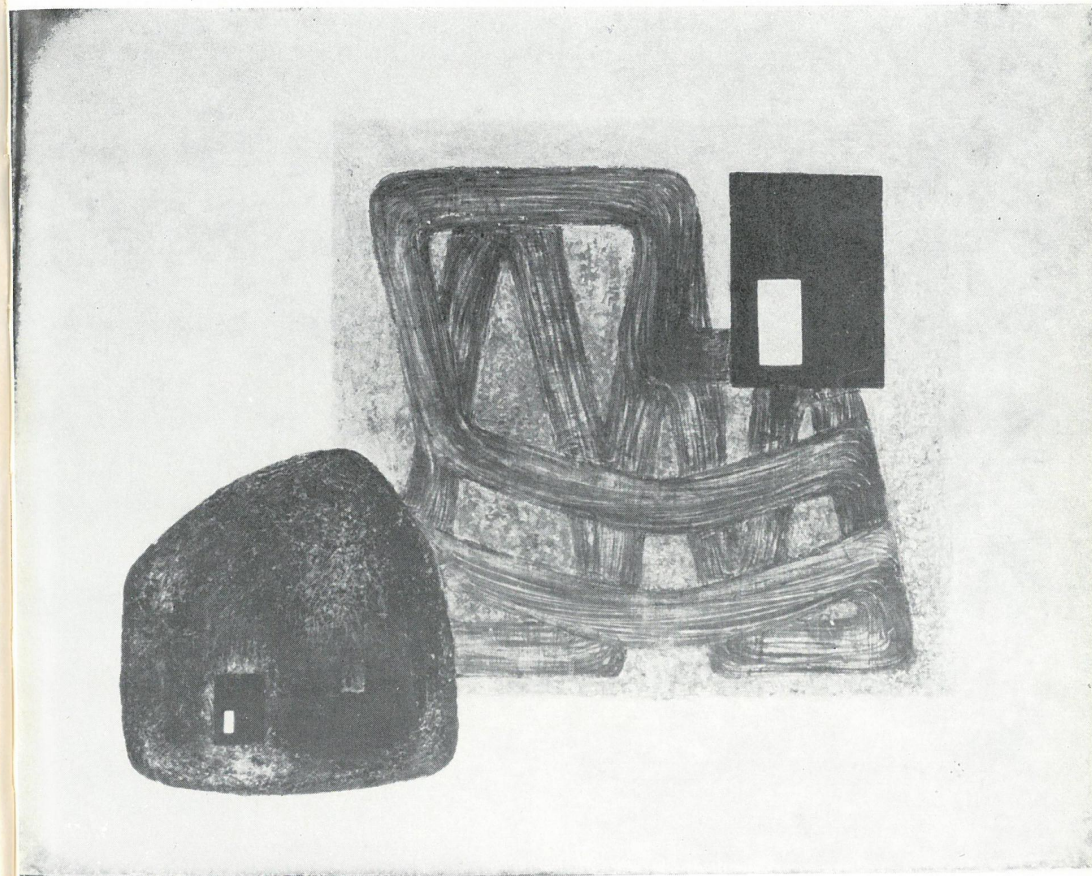
**Paweł NIEDZIELSKI, Koszalin**  
46. Głowa-Kwiat, olej, płótno, 92 × 73  
nr inw. G. 651



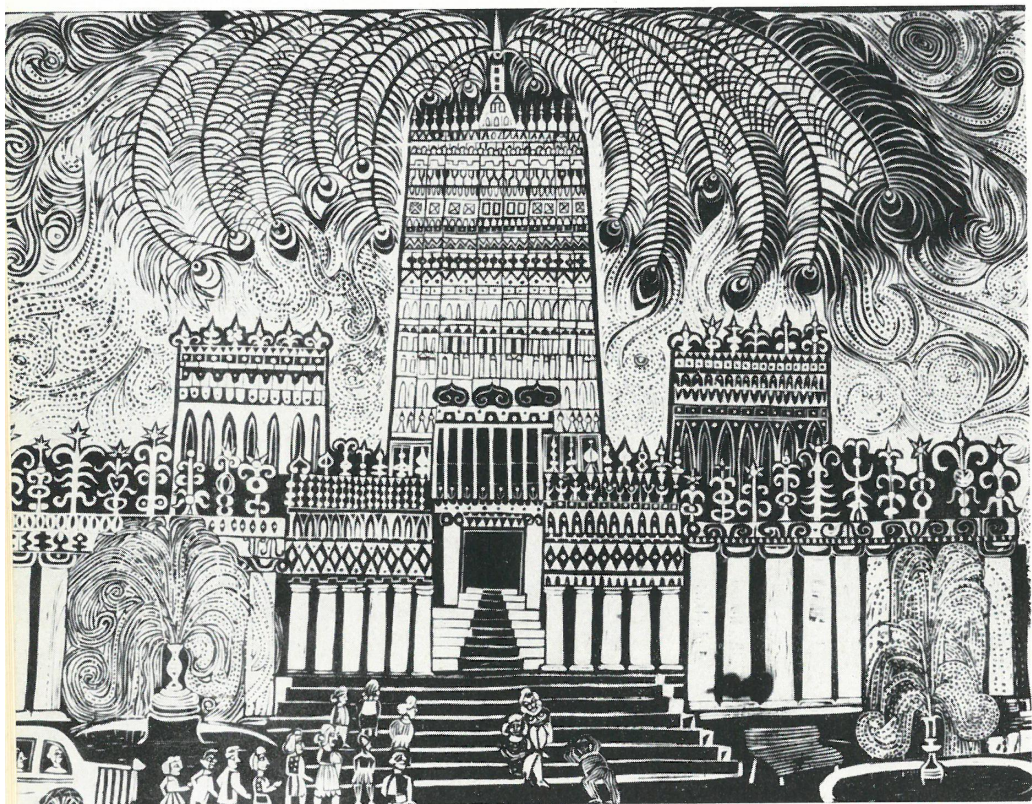
4. **STANISŁAW BEKASENAS**

Jerzy NIESIOŁOWSKI, Koszalin  
47. Kompozycja, olej, płótno, 92 × 73  
nr inw. G. 654

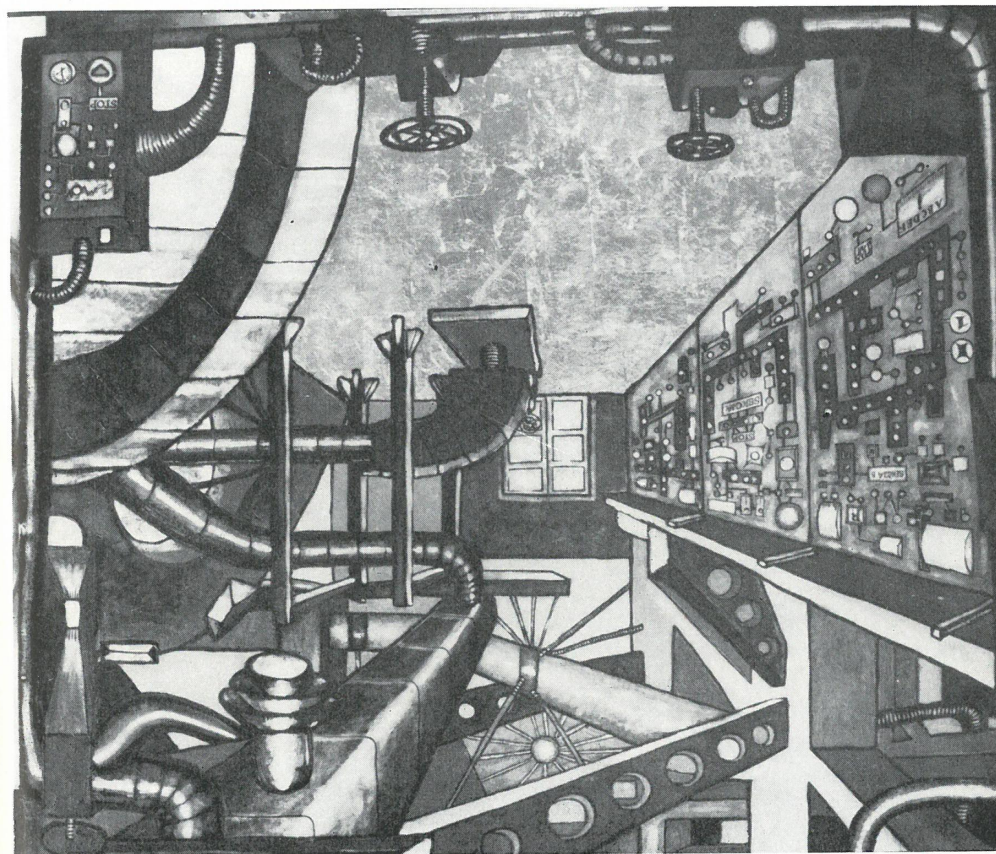
Bedřich NOVOTNY, Czechosłowacja  
48. × × ×, olej, pł. pilśń., 99,5 × 72,5  
nr inw. G. 436



12. GHEORGHE COSTIURIN



22. TERESA JAKUBOWSKA



36. BENON LIBERSKI



Kazimierz OSTROWSKI, Gdańsk  
49. Drzewo, tempera, pl. pilśni., 120 × 100  
nr inw. G. 80

Eduard OVČAČEK, Czechosłowacja  
50. × × ×, olej, płótno, 137 × 48  
nr inw. G. 53

1966

plener IV — 1966

Edith Barlogh — Rumunia

Josef Bartl — Jugosławia

Helena Berlewi — Paryż

Henryk Berlewi (1894—1967)

Ignacy Bogdanowicz — Słupsk

Marian Bogusz — Warszawa

Artur Brunsz — Warszawa

Constantin Dipse — Rumunia

Tadeusz Eysymont — Szczecin

Jerzy Fedorowicz — Koszalin

Zygmunt Kotlarczyk — Toruń

Frantisek Kynel — Czechosłowacja

Ivan Lovrencić — Jugosławia

Henryk Mączkowski — Olsztyn

Jerzy Niesiołowski — Koszalin

Constantin Nitescu — Rumunia

Kazimierz Ostrowski — Gdańsk

Ludmiła Popiel-Fedorowicz — Koszalin

Erna Rosenstein — Warszawa

Leszek Rózga — Zgierz

Ryszard Siennicki — Koszalin

Hardev Singh — Indie

Kornel Szentgyorgyi — Węgry

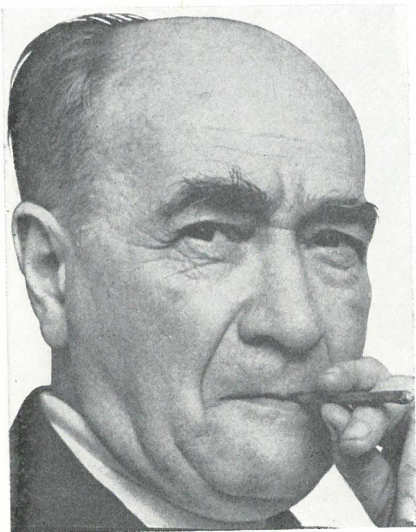
Marian Szpakowski — Zielona Góra

Ewa Wąsikiewicz-Wolnicka — Bielsko-Biała

Edmund Witkowski — Szczecin

Krystyn Zieliński — Łódź

Ireneusz **PIERZGALSKI**, Łódź  
51. ×××, olej, pł. pilśni., szkło, 80,5 × 80,5  
nr inw. G. 438



**HENRYK BERLEWI**

Ludmiła **POPIEL-FEDOROWICZ**, Koszalin  
52. ×××, olej, pł. pilśni., szkło, 130 × 130  
nr inw. G. 334



**52. LUDMIŁA POPIEL-FEDOROWICZ**

Stanisław POZNAŃSKI, Warszawa  
53. Kapitulacja, olej, płótno, 100 × 86  
nr inw. G. 2

Jerzy ROSOŁOWICZ, Wrocław  
54. Obraz-relief, olej, drewno, sklejka, masa  
plastyczna, 115 × 40  
nr inw. G. 82



57. HARDEV SINGH

**Erna ROSENSTEIN, Warszawa**  
55. × × ×, tempera, sklejka, 50 × 52  
nr inw. G. 538

**Ryszard SIENNICKI, Koszalin**  
56. Pejzaż, olej, płótno, 130 × 70  
nr inw. G. 56

1967

plener V — 1967

Jerzy Beres — Kraków

Ignacy Bogdanowicz — Słupsk

Włodzimierz Borowski — Lublin

Zofia Broniek — Kraków

Jan Chwałczyk — Wrocław

Zieghardt Ditner — NRD

Romuald Drzewiecki — Warszawa

Elżbieta Dudzik — Kołobrzeg

Jerzy Fedorowicz — Koszalin

Stanisław Fijałkowski — Łódź

Wanda Gołkowska — Wrocław

Teresa Jakubowska — Warszawa

Zdzisław Jurkiewicz — Wrocław

Tadeusz Kantor — Kraków

Bengh Koch — Dania

Grzegorz Kowalski — Warszawa

Irena Kozera — Koszalin

Edward Krasieński — Warszawa

Frantisek Kyncl — Czechosłowacja

Adam Marczyński — Kraków

Andrzej Matuszewski — Poznań

Maria Michalowska — Wrocław

Henryk Morel (1937—1968)

Jerzy Niesiołowski — Koszalin

Bedřich Novotny — Czechosłowacja

Ireneusz Pierzgalski — Łódź

Maria Pinińska-Beres — Kraków

Ludmiła Popiel-Fedorowicz — Koszalin

Sohan Quadri — Indie

Erna Rosenstein — Warszawa

Ryszard Siennicki — Koszalin

Hardev Singh — Indie

Maria Stangret-Kantorowa — Kraków

Henryk Stażewski — Warszawa

Stanisława Ślósarkiewicz — Wrocław

Helle Thorborg — Dania

Teresa Tyszkiewicz — Łódź

Bogdan Załęski — Warszawa

Jan Ziemiński — Lublin

**Hardev SINGH, Indie**

**57. ×××, olej, płótno, 120 × 130**  
nr inw. G. 342

**Krystyna SOWIŃSKA, Olsztyn**

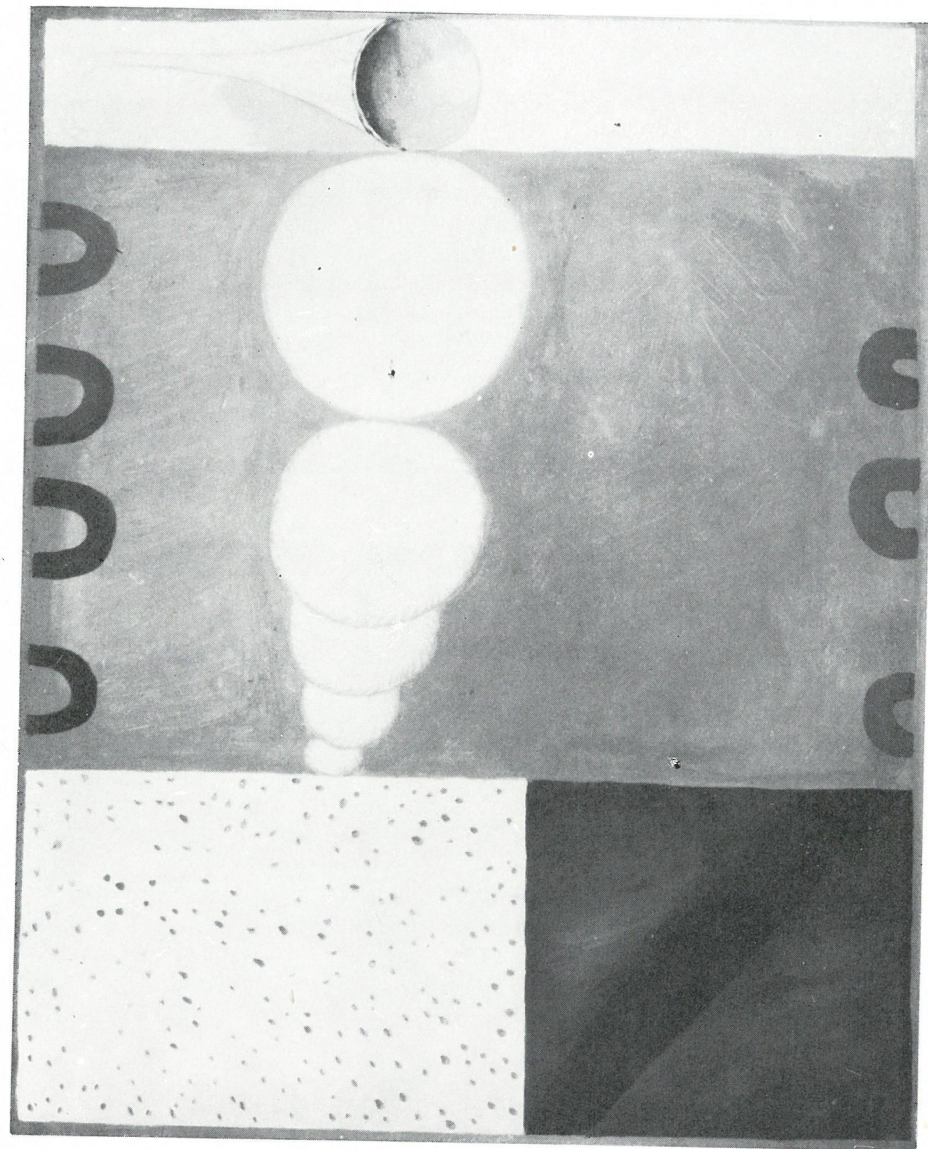
**58. Nokturn, olej, płótno, 125 × 90**  
nr inw. G. 26

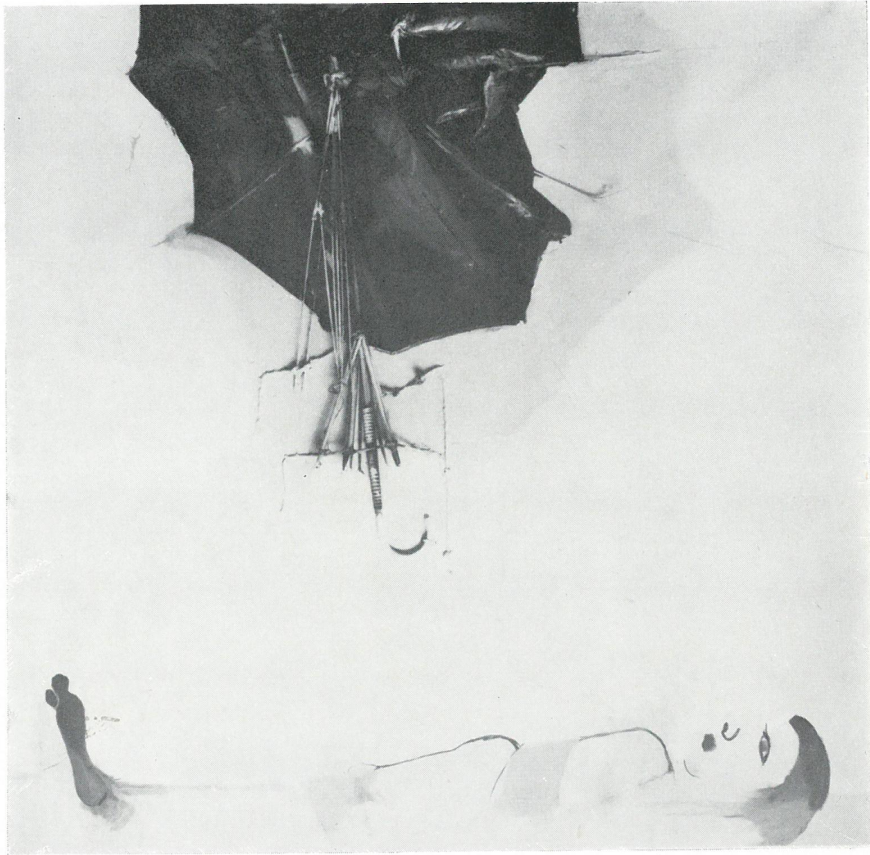


**14. ZIEGHARDT DITNER**

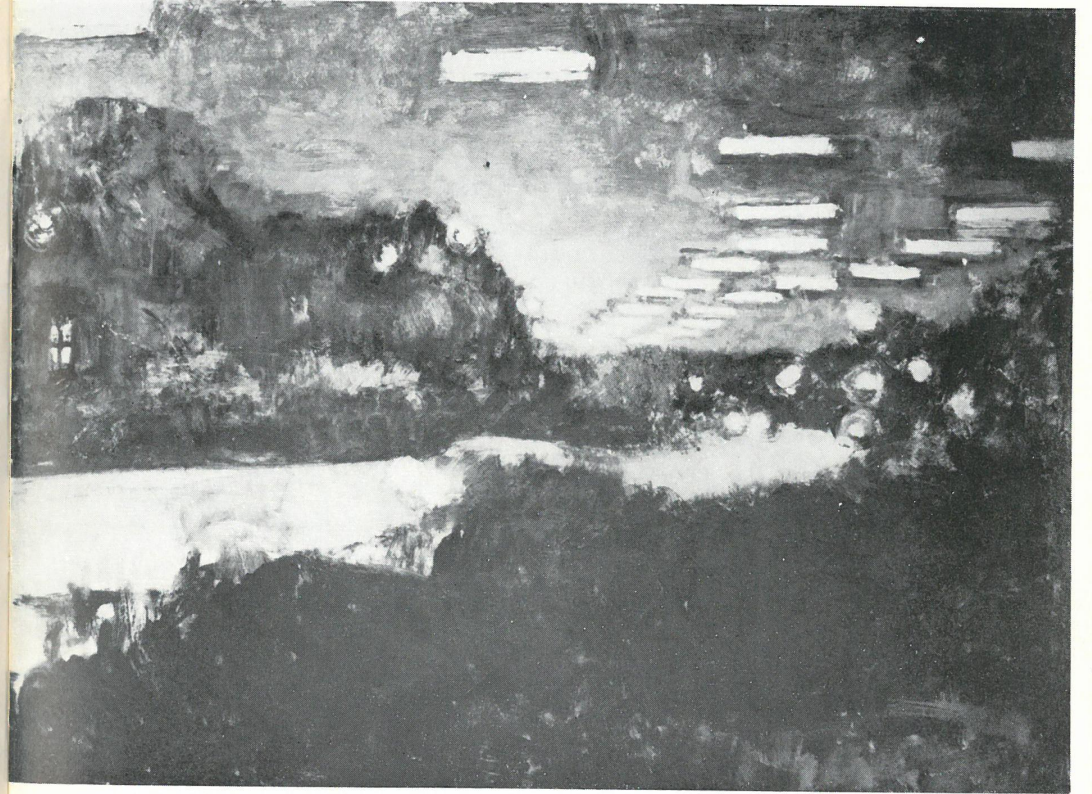
**Maria STANGRET-KANTOROWA, Kraków**  
59. × × ×, olej, płótno, 130 × 97  
nr inw. G. 443

**Henryk STAŻEWSKI, Warszawa**  
60. Relief szary, olej, pl. pilśń., sklejka, 62 × 48  
nr inw. G. 9





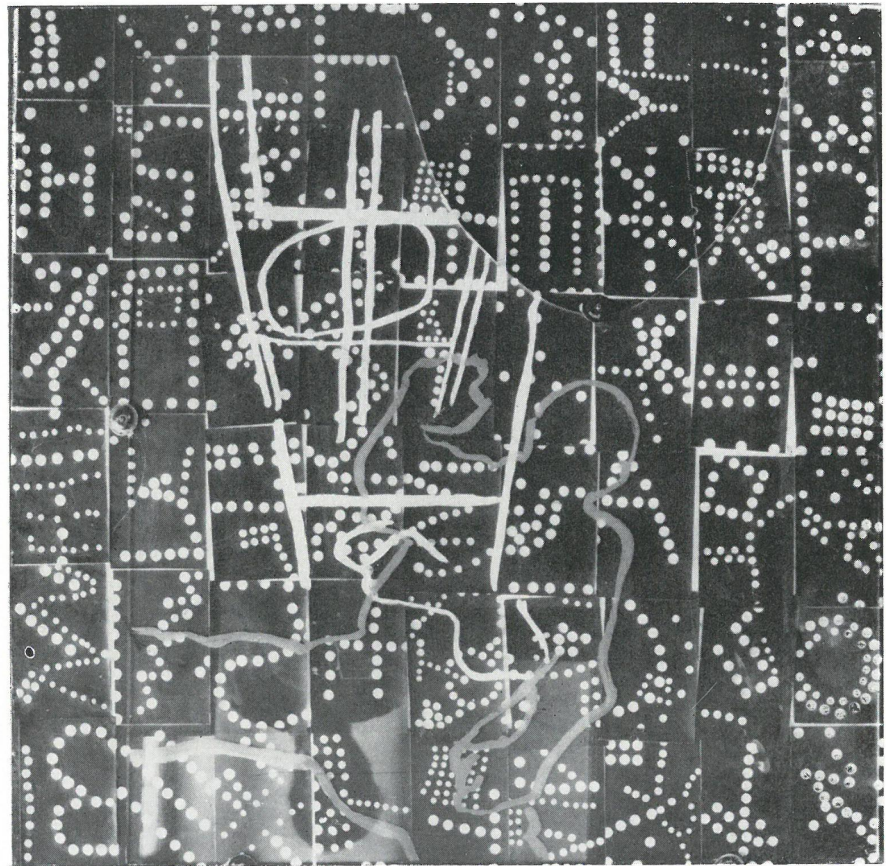
24. TADEUSZ KANTOR



25. BENGH KOCH

**Kornel SZENTGYORGYI, Węgry**  
61. × × ×, olej, płótno, 110 × 90  
nr inw. G. 331

**Marian SZPAKOWSKI, Zielona Góra**  
62. Rytmy, olej, płótno, 125 × 160  
nr inw. G. 12

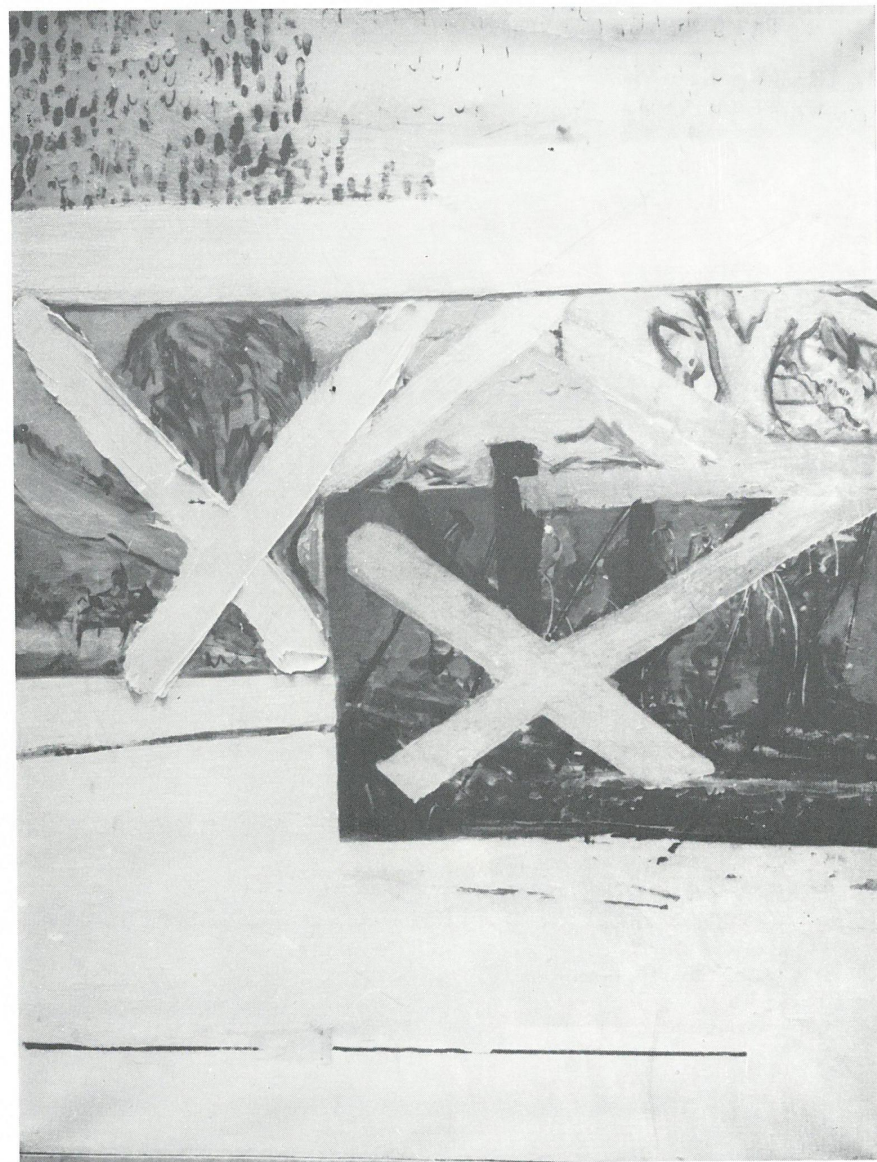


51. IRENEUSZ PIERZGAŁSKI



Bogusław SZWACZ, Warszawa  
63. Arshorenizm, olej, płótno, 140 × 110  
nr inw. G. 19

Teresa TYSZKIEWICZ, Łódź  
64. × × ×, olej, pł. pilśni., 100 × 100  
nr inw. G. 442



59. MARIA STANGRET-KANTOROWA



48. BEDŘICH NOVOTNÝ

# 1968

plener VI — 1968  
Jan Berdyszak — Poznań  
Janusz Bersz — Poznań  
Olgierd Bierwiazzonek — Mikołów  
Ignacy Bogdanowicz — Słupsk  
Krzysztof Bucki — Opole  
Wanda Czuryłło — Toruń  
Marian Dąbrowski — Koszalin  
Elżbieta Dudzik — Kołobrzeg  
Hans Ege — Dania  
Lili Ege — Dania  
Klemens Felchnerowski — Zielona Góra  
Eugeniusz Gabryelski — Poznań  
Jerzy Gurda — Bydgoszcz  
Aleksandra Jachtoma — Warszawa  
Carolina Jacob — Rumunia  
Teresa Jakubowska — Warszawa  
Aleksander Kaźmierczak — Olsztyn  
Mikołaj Kochanowski — Kraków  
Izolda Kotlarczyk — Toruń  
Bogdan Kraśniewski — Toruń  
Stefan Krygier — Łódź  
Lech Kunka — Łódź  
Zbigniew Krukowski — Kielce  
Ryszard Kwiecień — Kraków  
Ryszard Lech — Koszalin  
Grzegorz Moryciński — Warszawa  
Eva Muzikova — Czechosłowacja  
Sylwin Mydlak — Olsztyn  
Henryk Naruszewicz — Szczecin  
Juliusz Narzyński — Warszawa  
Igor Neubauer — Katowice  
Paweł Niedzielski — Koszalin  
Jerzy Niesiołowski — Koszalin  
Ludwik Poniewiera — Siemianowice  
Zofia Rybiańska — Bydgoszcz  
Aleksandra Sieńkowska — Koszalin  
Vladimir Svoboda — Czechosłowacja  
Jan Szkaradek — Bydgoszcz  
Marian Szpakowski — Zielona Góra  
Ziemowit Szuman — Szczecin  
Wacław Twarowski — Poznań  
Ryszard Wieteci — Bydgoszcz  
Mieczysław Wiśniewski — Toruń  
Maria Zygmuntowicz-Oleszko — Kraków

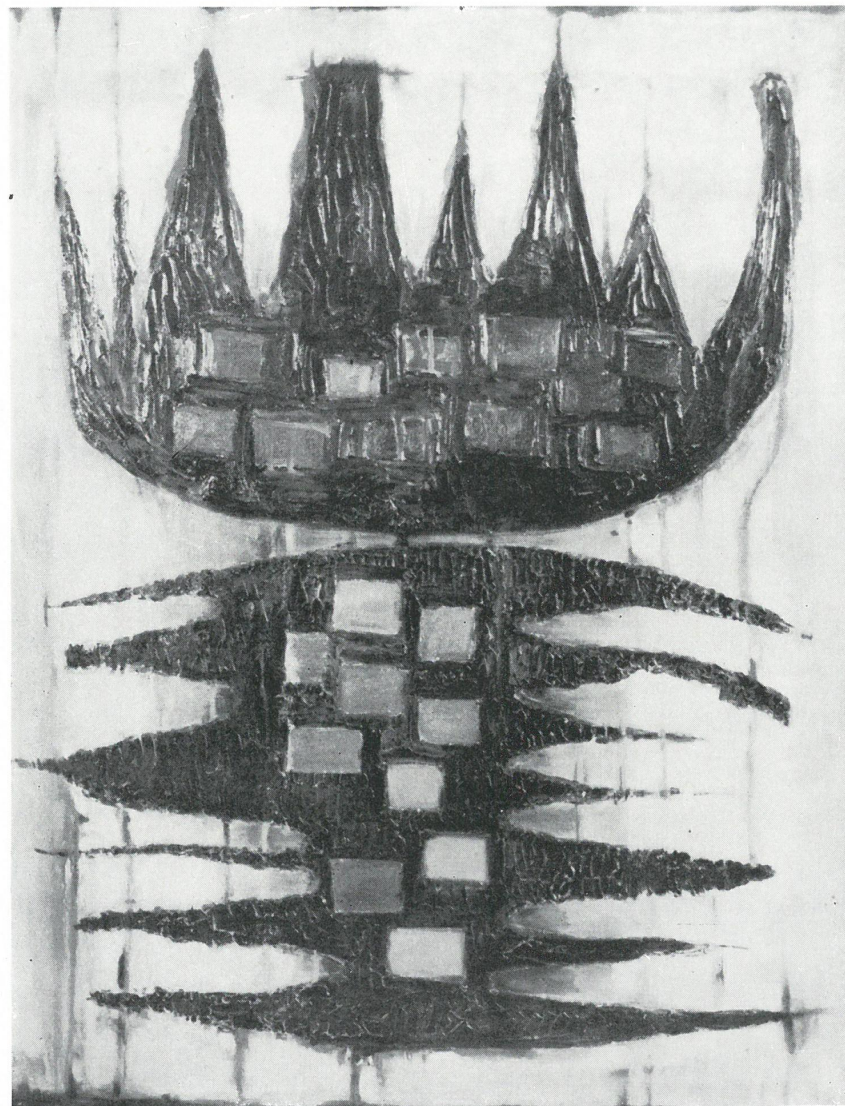
**Jaroslav UIBERLAY, Czechosłowacja**  
65. × × ×, olej, płótno, 111 × 78  
nr inw. G. 62

**Ewa WĄSIKIEWICZ-WOLNICKA, Bielsko-Biała**  
66. × × ×, olej, płótno, 92 × 73  
nr inw. G. 650



Grzegorz WADOWICKI, Warszawa  
67. Relief, tempera, pł. pilśni., 38 × 76  
nr inw. G. 65

Krystyn ZIELIŃSKI, Łódź  
68. M XVIII 66, blacha, 124 × 76  
nr inw. G. 537



**Jan ZIEMSKI, Lublin**

**69. Forma przestrzenna, nitro, sklejka, drewno,**

**86 × 60 × 30**

**nr inw. G. 455**

**Janina ŻEMOJTEL, Wrocław**

**70. × × ×, olej, płótno, 100 × 130**

**nr inw. G. 13**

**Wszystkie prace są własnością Muzeum Pomorza  
Środkowego**

**KOMISARZ WYSTAWY: JANUSZ PRZEWOŻNY**

**PROJEKT EKSPOZYCJI: MARIAN BOGUSZ**

**PROJEKT PLAKATU: LUDMIŁA POPIEL-FEDOROWICZ**

**OPRACOWANIE GRAFICZNE KATALOGU: MARIAN BOGUSZ**

**ZDJĘCIA: DANUTA DĄBROWSKA, J. PIĄTKOWSKI, H. WREMBEL**

**REDAKCJA TECHNICZNA: JAN HEYDRICH (CBWA)**

