

3/1969zach

**Kazimierz**  
**TOMOROWICZ**  
**1897 - 1961**

---

WYSTAWA MALARSTWA

2342/69  
CENTRALNE BIURO  
WYSTAW ARTYSTYCZNYCH  
Warszawa, ul. Miodowa 3  
Wydział Instrukcyjno-Edukacyjny  
Tel. 27-53-08

**Związek Polskich  
Artystów Plastyków**

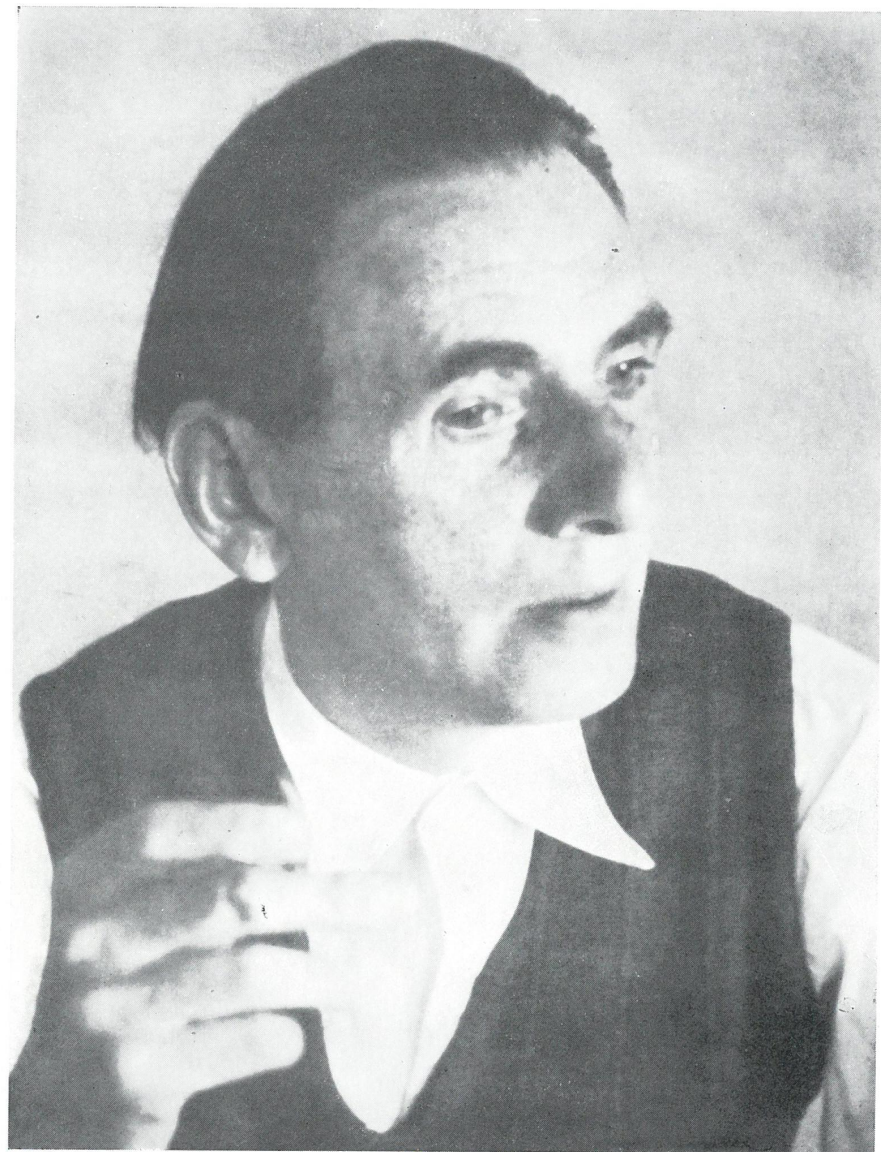
**Centralne Biuro  
Wystaw Artystycznych**

**KAZIMIERZ  
TOMOROWICZ  
1897–1961**

**wystawa malarstwa  
styczeń 1969**

**Warszawa „Zachęta“, plac Małachowskiego 3**

Centralne Biuro Wystaw Artystycznych  
składa serdeczne podziękowanie  
wszystkim Właścicielom prac Artysty  
za łaskawe ich wypożyczenie na wystawę.



Kazimierz Tomorowicz

## **Komitet organizacyjny**

Jan Karczewski

Maria Matusińska

prof. Ksawery Piwocki

prof. Stefan Samborski

prof. Juliusz Studnicki

doc. dr Jerzy Zanoziński

**Kazimierz Tomorowicz**

*Nota biograficzna*

Ur. 25.XI.1897 r. w Zamościu, zm. 30.X.1961 r. w Warszawie.  
Studia na Wydziale Architektury Politechniki Warszawskiej w latach 1916—1918, następnie w latach 1919—1927 na Wydziale Malarstwa Akademii Sztuk Pięknych w Krakowie u prof. Wojciecha Weissa a później prof. Felicjana S. Kowarskiego. Ponadto w latach 1921/22 na Wydziale Architektury ASP w Krakowie. Jego wiedzę artystyczną uzupełnia pobyt we Francji i Włoszech w latach 1931—33. Po ukończeniu studiów pracuje samodzielnie jako artysta malarz sztalugowy, wykonuje równocześnie szereg prac z dziedziny malarstwa ściennego (polichromie Starego Rynku w Warszawie; w Częstochowie, Zakopanem, Gdyni i w Juan-les-Pins) oraz jest autorem szeregu projektów stoisk wystawowych.

Jeszcze w czasie studiów był asystentem prof. F. S. Kowarskiego w ASP w Krakowie, w latach 1937—1939 wykładał rysunek i malarstwo w SGGW w Warszawie oraz prowadził kursy malarstwa w Wakacyjnym Ognisku Rysunkowym w Wiśniowcu. Od kwietnia 1946 roku prowadził katedrę Malarstwa i Rysunku ASP w Warszawie jako profesor nadzwyczajny a następnie jako profesor zwyczajny. Był parokrotnie dziekanem Wydziału Malarstwa, a w latach 1954—1957 rektorem ASP w Warszawie.

W okresie przedwojennym był członkiem ugrupowań artystycznych „Formiści” i „Jednoróg”; uczestniczył m.in. w następujących wystawach: Wystawa grupy „Formistów”, Kraków 1921; Warszawa 1922; Zbiorowa Wystawa w Societé des Beaux-Artes, Nicea 1932; Wystawa Zbiorowa, Poznań 1934; Wystawa grupy „Pryzmat”, Warszawa 1936 oraz udział we wszystkich salonach IPS-u w Warszawie na których otrzymywał nagrody. Cały przedwojenny i z lat okupacji dorobek artystyczny ulega zniszczeniu podczas Powstania Warszawskiego.

Udział w wystawach po wojnie: wystawa „Ruiny Warszawy”, Warszawa Muzeum Narodowe 1945 — nagroda; Salon Wiosenny, Warszawa Muzeum Narodowe 1946; Międzynarodowa Wystawa UNESCO, Paryż 1946; 2 Ogólnopolski Salon, Poznań Muzeum Wielkopolskie 1947; wystawa „Łagów w roku 1948”, Poznań Muzeum Wielkopolskie 1949; I Ogólnopolska Wystawa Plastyki, Warszawa Muzeum Narodowe 1950; II OWP, Warszawa „Zachęta” 1951/52; Wystawa Osiągnięć Plastyki Polskiej, Pekin 1952; III OWP, Warszawa „Zachęta” 1952/53 — III nagroda; Wystawa Okręgów Warszawskiego ZPAP, Warszawa „Zachęta” 1953; IV OWP, Warszawa „Zachęta” 1954; Wystawa Sztuki Polskiej, Mińsk, Kijów 1954/55; I Ogólnopolska Wystawa Grafiki Artystycznej i Rysunku, Warszawa „Zachęta” 1956; Wystawa Sztuki Polskiej, New Delhi, Madras, Kalkuta, Bombaj 1956.

Prace w zbiorach Muzeum Narodowego w Warszawie, Centralnej Składnicy Muzealnej w Kozłowiec, instytucji państwowych i w kolekcjach prywatnych.

Brał czynny udział w pracach organizacyjnych Zarządu Głównego ZPAP, przez pewien okres pełnił funkcję prezesa ZG ZPAP. Członek Rady Kultury i Sztuki MKiS.

Odnaczony Krzyżem Oficerskim, Krzyżem Komandorskim Orderu Odrodzenia Polski, Złotym Krzyżem Zasługi i Medalem X-lecia PRL.

## O malarstwie Kazimierza Tomorowicza

Kiedy się rozpatruje dziś twórczość Kazimierza Tomorowicza — już jako zamknięty rozdział historii naszej sztuki — trudno opędzić się narzucającemu się od razu wrażeniu, że jest to twórczość bardzo polska. Mówi o tym dobitnie i tematyka prac Tomorowicza, i ich specyficznym poetyckim klimatem, mówi o tym także ich charakter malarski wraz ze sposobem interpretowania podejmowanych tematów oraz całym systemem owych — jak się to dziś określa — „znaków” czy „zapisów”, będący wynikiem zarówno indywidualnych dyspozycji i uzdolnień twórcy, jak i ogólnych tendencji rozwojowych oraz charakterystycznych skłonności współczesnego mu malarstwa polskiego. Polskie są zresztą nie tylko drogi, po których kroczyła sztuka Tomorowicza w ciągu swego rozwoju, ale także i koleje — bardzo dramatyczne i w tym tak typowe — pozostawione przez artystę spuścizny.

Wypada chyba zacząć od tej ostatniej sprawy, ona bowiem w gruncie rzeczy zadecydowała o charakterze obecnej wystawy. Ona to właśnie sprawiła, że wystawa — choć pośmiertna i monograficzna — obejmuje właściwie tylko część dorobku Tomorowicza, tzn. jego obrazy olejne, gwasze, akwarele i rysunki z lat powojennych, niewiele mówiąc o długim przecież, bo trwającym kilkanaście lat okresie twórczości artysty po ukończeniu Akademii Sztuk Pięknych w Krakowie w 1927 r., czyli o okresie w którym indywidualność jego kształtowała się i dojrzewała. Dwukrotne spalenie warszawskiej pracowni Tomorowicza w czasie wojny spowodowało, że jego obrazy sprzed r. 1945 należą dziś do rzadkości.

Los nie był łaskawszy i dla prób artysty w dziedzinie malarstwa monumentalnego, podejmowanych w latach przedwojennych na fasadach kamienic Rynku Starego Miasta w Warszawie, i dla projektowanych przez niego stoisk wystawowych, po których dosłownie ani jeden ślad nie pozostał.

Tak więc to, co oglądamy dzisiaj w „Zachęcie”, reprezentuje (poza bardzo nielicznymi wyjątkami) twórczość Tomorowicza z okresu 1945—1961. Jest to wprawdzie okres, w którym artysta osiągnął pełnię swej dojrzałości, ale zarazem i okres, w którym rozliczne a bardzo poważnie traktowane obowiązki pedagogiczne w Akademii Sztuk Pięknych w Warszawie, zaś później słabnące w związku z rozwojem śmiertelnej choroby zdrowie, nie pozwalały mu — być może — na wypowiedzenie w zakresie malarstwa, ograniczonego teraz już tylko do prac sztalugowych, wszystkich tkwiących w jego talencie możliwości.

W latach przedwojennych Tomorowicz zaliczany był do najwybitniejszych naszych malarzy młodego pokolenia a jego do dziś dnia żyjący koledzy zgodnie podkreślają, że był to malarz zawsze wrażliwy, szczerzy i autentyczny. Potwierdzenie tych opinii widzieć należy w fakcie powołania go już w 1946 r. na stanowisko profesora organizowanej wówczas na nowo Akademii Sztuk Pięknych w Warszawie. Stanowisko takie mogło przecież być powierzony tylko artyście uznanemu i cenionemu. Nie dysponując dostateczną ilością dzieł Tomorowicza z tamtego okresu a jednak chcąc poznać jego drogę twórczą w celu lepszego zrozumienia tej części jego dorobku, która istnieje, musimy więc sięgnąć do pewnych wydarzeń z jego życia, aby wyciągnąć z nich wnioski co do jego ówczesnych zainteresowań i orientacji.

Po ukończeniu szkoły średniej w Lublinie (1915 r.) Tomorowicz zrazu nie był całkowicie zdecydowany co do kierunku swych dalszych studiów. Najpierw zapisał się na architekturę na Politechnice Warszawskiej, aby po dwu latach przenieść się na malarstwo do Akademii Sztuk Pięknych w Krakowie (do pracowni prof. Wojciecha Weissa), nie zrzucając zresztą — chwilowo jeszcze — studiów architektonicznych. Zainteresowania malarskie zwyciężyły ostatecznie dopiero z chwilą przejścia do pracowni prof. Felicjana Kowarskiego, w której artysta pozostawał już do końca swych studiów, tzn. do r. 1927. Wybór pracowni zarówno Weissa, jak i Kowarskiego jest bardzo charakterystyczny. Pracownia Weissa była przed powrotem Józefa Pankiewicza z Paryża w 1923 r. niewątpliwie najlepszą w krakowskiej Akademii. Później zaś po ponownym wyjeździe Pankiewicza (z kapistami) do Paryża taką rolę wiodącą spełniała pracownia Kowarskiego. Obie pracownie orientowały się — podobnie jak i pracownia Pankiewicza — na malarstwo typu kolorystycznego, przygotowując tym samym podatny grunt pod „rewolucję” wnieconą przez kapistów po ich powrocie z Francji w 1931 r. Studia w obu tych pracowniach pozwalają więc określić — dość nawet precyzyjnie — kierunek zainteresowań Tomorowicza już od najwcześniejszych lat. Wstąpienie do pracowni Kowarskiego znajduje dodatkowe wytłumaczenie w zainteresowaniach artysty dla architektury, Kowarski bowiem — jak wiadomo — zawsze kładł duży nacisk na za-

gadnienia związku malarstwa z architekturą i wyrabiał w swych wychowankach skłonności do malarstwa monumentalnego, w którym i Tomorowicz, jak już wiemy, próbował swych sił przed wojną.

Artysta zaczął wystawiać swe prace jeszcze w czasie studiów. Wiadomo, że m.in. wystawiał z formistami (w 1921 r.) w Krakowie i Warszawie, a potem brał udział w wystawach krakowskiego ugrupowania „Jednoróg” do którego należał. Trzeba jednak zauważyć, że estetyka formistyczna nie pozostawiła żadnych śladów w dalszej twórczości Tomorowicza, przynajmniej w tych dziełach, które się zachowały. Również niewiele możemy dzisiaj powiedzieć o twórczości artysty z okresu jego przynależności do „Jednorogu”. Zachowane jego obrazy wiążą się dopiero z kierunkiem reprezentowanym przez Kowarskiego i jego wychowanków zjednoczonych w grupie „Pryzmat”, z którymi Tomorowicz wystawiał w ostatnich latach przed wojną.

W najwcześniejszych z zachowanych swych prac Tomorowicz przejawia już tak typowe dla siebie i później zainteresowanie tematyką pejzażową. Są to obrazy malowane za pomocą charakterystycznych, drobnych, nieco nerwowych dotknięć pędzla. Utrzymane w bogatych gamach zieleni, objawiają pełne rozumienie skomplikowanych założeń tzw. gry barwnej, przy czym kontrasty tonów ciepłych i zimnych dopełniają w nich kontrasty tonów ciemnych i jasnych. Właśnie gra walerów jest cechą wiążącą te dzieła z twórczością „Pryzmatu”, a różniącą w sposób zasadniczy od kapistów. Sprawia ona, że obrazy Tomorowicza z tamtych lat nie mają jasności i świetlistości dzieł kapistów, zarazem jednak są bliższe konkretności natury.

Kierunek zarysowujący się już w pracach przedwojennych utrzymuje się w twórczości artysty przez pierwszych parę lat po wojnie. Wskazuje na to cały cykl pejzaży z Łagowa, malowanych w drugiej połowie lat czterdziestych. Rozwój tej twórczości idzie jednak w kierunku rozjaśnienia i oczyszczenia koloru — niewątpliwie pod wpływem zwycięskiej w tym czasie estetyki kapistowskiej. Ulega przy tym znacznemu uspokojeniu sam dukt pędzla. Tomorowicz skłania się coraz bardziej ku szerzej traktowanej plamie barwnej, budowanej z jasnego i czystego koloru. Przedmiot, natura są w obrazach artysty stale obecne, rozbudzając w sposób jawny drzemającą w nim uczuciowość o poetyckim, lirycznym brzmieniu.

Charakter malarstwa Tomorowicza zmienia się dość wyraźnie po r. 1950. Nadchodzi okres czterech Ogólnopolskich Wystaw Plastyki w Warszawie, które były przeglądem usiłowań naszych artystów włączenia się w stawiany wówczas program realizmu socjalistycznego. Tomorowicz na każdej z tych wystaw prezentuje po parę obrazów, przedstawiających zawsze pejzaże z Chmielna. W stosunku do dawniejszych obrazy te są znacznie mniej barwne. Artysta utrzymuje je w jednolitych, niemal monochromatycznych tonacjach brązowych i szarych. Zgodnie z nakazami chwili stara się uczynić je możliwie najbardziej realistycznymi, co przejawia się w większej niż dawniej staranności w opracowaniu szczegółów i wydobywaniu głębi przestrzennej. Z tym wszystkim nie ztraca właściwej sobie szlachetności koloru i materii malarskiej. Należy bowiem

## Kazimierz Tomorowicz profesor i pedagog

do tego odłamu artystów, którzy odpowiadając na aktualne dezyderaty programowe zdecydowani byli nie porzucać własnych, indywidualnych cech twórczych i w zasadzie nie rezygnować z wypracowanego przez siebie sposobu malowania. Jego pejzaże z Chmielna spotykały się zwykle z uznaniem jury i krytyków.

Jeszcze jeden zwrot dokonuje się w twórczości artysty około r. 1954. W malowanych, poczynając od tego czasu pejzażach ze Starego Sącza, a zwłaszcza z Sandomierza Tomorowicz nawiązuje do poszukiwań swych sprzed r. 1950. Obrazy malowane w tym ostatnim już okresie jego twórczości i życia należą chyba do najlepszych i najdojrzałych w całym jego dorobku. Ich subtelna, ponownie polifoniczna barwność uzyskiwana jest za pomocą wyszukanych zestawień koloru, kładzionego szerokimi, jednolitymi w tonie i dźwięku plamami. Ów szeroki sposób malowania prowadzi do pewnych uogólnień w dziedzinie formy, nie przeszkadzając jednak pełnemu określeniu konkretności podejmowanych motywów. Jest w tych obrazach niewątpliwie zapowiedź spraw nowych, nurtujących zresztą podówczas wielu polskich malarzy, ale w wypadku Tomorowicza niestety nie dopowiedzianych do końca.

Obrazy Tomorowicza należą do tego gatunku malarstwa, który nie rzuca się w oczy od razu. Niewielkie pod względem formatu, nie usiłują epatować efektowną tematyką. Są to przeważnie pejzaże przedstawiające skromne wycinki natury albo niepozorne zakątki miast, bogatych skądinąd we wspaniałe zabytki. Ale bo też i nie należy doszukiwać się w tych obrazach ilustracyjności czy opowieści. Ich wartość zamyka się w ich szlachetności malarskiej, w ich delikatnej kolorystyce, w ich starannie przemyślanej budowie, w ich wytwornej materii, w ich subtelnej poetyczności, słowem w tych wszystkich wartościach, które — nie mając nic z natrętności oddziaływania natychmiastowego — nie uchodzą nigdy uwadze oczu wrażliwych i umiejących patrzeć.

*Jerzy Zanoziński*

Dwukrotnie: w roku 1939 i 1944 spalenie całego przedwojennego dorobku artystycznego Kazimierza Tomorowicza zubaża niewątpliwie obecną wystawę pośmiertną, a przecież dzieła te właśnie w opinii kolegów kwalifikowały go do objęcia stanowiska profesora Akademii Sztuk Pięknych w Warszawie, gdy powstawała ona do nowego życia po letargu okupacyjnym. Mianowany profesorem nadzwyczajnym 29.VIII.1946 roku — nie był jako pedagog nowicjuszem. W latach bowiem 1925-27 był asystentem prof. Felicjana Kowarskiego w Akademii Krakowskiej, prowadząc równocześnie ćwiczenia z perspektywy dla uczniów prof. Szyszko-Bohusza w tejże uczelni. W dziesięć lat później (1937-39) jest wykładowcą rysunku i perspektywy przy katedrze architektury krajobrazowej SGGW, a latem prowadzi dla młodych malarzy plener w Wiśniowcu na Wołyniu. Jak wiem od uczestników tych kursów, już wówczas uchodził za znakomitego pedagoga. Towarzyski i dowcipny, uroczy coseur nawiązywał łatwo kontakt z uczniami, miał wrodzony dar wnikliwej analizy prezentowanych mu do korekty szkiców i obrazów. Nabyta w czasie kilkakrotnych pobytów w Paryżu i w dyskusjach z kolegami z pracowni Kowarskiego oraz członkami grupy Kapistów — gruntowna wiedza kolorystycznej budowy obrazu, umiejętność słownego formułowania swych uwag i rad — czyniła zeń świetnego kierownika pracowni malarskich. Miał też jasno sprecyzowany pogląd na zadania szkoły artystycznej. Widział w niej przede wszystkim warsztat kształtujący wrażliwość plastyczną i kolorystyczną ucznia i wierzył głęboko, że może on mu dać



klucz do rozwiązywania wszelkich problemów artystycznych. Przeświadczenie to opierał na własnym doświadczeniu, gdy w okresie międzywojennym wraz z prof. Kowarskim i samodzielnie uprawiał malarstwo ścienne i architektoniczne. W tym duchu jako kilkakrotny dziekan i prodziekan Wydziału Malarstwa w latach 1952—1954 i 1957—1960 kształtował program tego wydziału i był gorącym zwolennikiem złączenia go ze studiami graficznymi. Sam świetny rysownik uważał grafikę za jeden z instrumentów wypowiedzi malarskich.

Powołany 6.VII.1954 roku na stanowisko rektora Akademii warszawskiej, które to funkcje pełnił do roku 1957—oddał się całej pracy nad jej reorganizacją po zbyt pośpiesznie i jednostronnie przeprowadzonych reformach roku 1950. Od systemu—obcego naszym tradycjom—rozbijania szkoły na pracownie obsługujące każdą odrębny rok studiów—uczelnia warszawska, pod jego kierunkiem, przeszła z powrotem na drogę integracji studentów lat wyższych w jednej pracowni jednego profesora, co umożliwiło mu rzeczywisty wpływ na ukształtowanie ucznia. Równocześnie sumiennie i z niezwykłą powagą zabrał się do zainicjowanej wtedy akcji weryfikacji całego personelu nauczającego Akademii. Obok członków Senatu akademickiego powołał on do tej pracy w posiedzeniach komisji kwalifikacyjnej wszystkich profesorów zwyczajnych szkoły. Gwarantowało to—zdaniem rektora Tomorowicza—wnikliwą i obiektywną analizę całej kadry pedagogicznej od profesorów po asystentów i wówczas też ukształtowała się ona na następnych 15 lat. Po pożegnaniu pedagogów zbyt pochopnie wprowadzonych do wyższej uczelni w roku 1950—akcja weryfikacyjna prof. Tomorowicza dała Akademii warszawskiej 14 profesorów zwyczajnych, 25 nadzwyczajnych, 15 docentów, 15 zastępców profesorów, 28 adiunktów, 24 asystentów i 48 wykładowców, nauczycieli zawodu i instruktorów. Była to praca ogromna, w którą rektor Tomorowicz wkładał całą pasję i wszystkie, z wolna nikiące już, swe siły. Szczegóły te przytaczam dlatego, że malują one dobrze jego rozumienie zadań uczelni artystycznej i jego oblicze jako pedagoga. Każde stanowisko i każdą kandydaturę rozpatrywał z pedantyczną sumiennością—sądził bowiem chyba słusznie—że wartość uczelni artystycznej na szczeblu akademickim, w której liczy się nade wszystko autorytet pedagoga jako artysty—zależy właśnie od starannego doboru kadr nauczających. Był to burzliwy okres w naszej sztuce, poprzedzający manifestację nowych prądów w „Arsenale”. Tomorowicz rozumiał znakomicie ich ożywcze znaczenie jako naturalnej reakcji przeciwko narzuconej artystom w latach ubiegłych tematyce i przeciwko zaśniedziałości i jednostronności w pojmowaniu realistycznej formy. Sądził jednak równocześnie, że nauka w szkole artystycznej nie może być oparta na eksperymentach i nie sprawdzonych intuicjach: tworząc niejako na nowo kadrę pedagogiczną Akademii pilnował, by mogła ona zapewnić studiującym solidne podstawy wiedzy malarskiej i plastycznej. Można więc powiedzieć, że jako pedagog i organizator naszej uczelni wycisnął na niej i poprzez nią na ważnym odcinku naszej kultury artystycznej—znamienne i dotąd niezatarte piętno.

*Ksawery Piwocki*

## K a t a l o g d z i e ł

Wyboru prac na wystawę dokonali:

prof. Stefan Samborski

Jan Karczewski

Maria Matusińska

## M a l a r s t w o o l e j n e

### 1920—1939

- \* 1. Pejzaż z domem, (1920—25), olej dykta, 40×50

### 1945—1961

- \* 2. Widok na miasto z wodą, olej tektura, 36×49  
sygn. Tomorowicz, 46
- \* 3. Pejzaż z jeziorem, olej płótno, 49,5×62
- \* 4. Łągów — przystań, olej tektura, 36,5×51,5
- 5. Portret żony, olej tektura, (1951/52), 49,5×34,5
- \* 6. Chmielno I, olej tektura, 19×36,5
- \* 7. Chmielno II, olej płótno, 31×43
- \* 8. Chmielno III, olej tektura, 35×50  
sygn. Tomorowicz
- \* 9. Chmielno IV, olej tektura, 34×50  
sygn. Tomorowicz
- \* 10. Chmielno V, olej tektura, 34,5×50
- \* 11. Chmielno VI, olej tektura, 34,5×50
- \* 12. Chmielno VII, olej dykta, 29×52
- \* 13. Chmielno VIII, olej tektura, 34,5×49,5
- 14. Chmielno IX, olej płótno, 30×39,5
- 15. Chmielno X, olej tektura, 21,5×40,5

Prace oznaczone \* są eksponowane

- \* 16. Chmielno XI, olej tektura, 18×24
- 17. Chmielno XII, olej tektura, 29×41,5
- \* 18. Chmielno XIII, olej papier, 28,5×35
- 19. Chmielno XIV, olej tektura, 34×49
- \* 20. Chmielno XV, olej tektura, 34,5×50
- \* 21. Chmielno XVI, olej płótno, 32×48
- \* 22. Chmielno XVII, olej dykta, 29×52
- \* 23. Droga w Chmielnie, olej tektura, 34,5×50
- 24. Chmielno — kopy, olej płótno, 30×39,5
- \* 25. Pejzaż z Chmielna, olej tektura, 21×38
- 26. Widok z Chmielna I, olej papier, 29×39
- \* 27. Widok z Chmielna II, olej płótno, 30×47
- 28. Chmielno — dzieci na drodze, olej tektura, 33×50
- \* 29. Krajobraz z Chmielna, olej płótno, 35×50  
wł. Muzeum Narodowe w Warszawie, nr inw. 191328
- 30. Krajobraz z Chmielna, olej płótno, 46×61  
wł. Polskie Radio i Telewizja
- 31. Krajobraz Chmielna, olej płótno, 34×50  
wł. Centralna Składnica Muzealna w Kozłówce
- 32. Krajobraz w południe, olej płótno, 34×50  
wł. Centralna Składnica Muzealna w Kozłówce
- \* 33. Widok na miasto z mostem, olej tektura, 22×33
- \* 34. Pejzaż, olej płótno, 47,5×64,5
- 35. Pejzaż z okolic Sandomierza, olej tektura, 34,5×49,3
- \* 36. Sandomierz I, olej tektura, 33×48
- 37. Sandomierz II, olej płótno, 46,5×61
- \* 38. Uliczka w Sandomierzu, olej płótno, 32,5×45,5
- \* 39. Sandomierz — bóżnica, olej płótno, 36×43
- 40. Droga pod Sandomierzem I, olej płótno, 29×39,5
- \* 41. Uliczka w Sandomierzu I, olej tektura, 29×42
- \* 42. Uliczka w Sandomierzu II, olej płótno, 30×40
- 43. Uliczka w Sandomierzu III, olej płótno, 30×40
- \* 44. Droga pod Sandomierzem II, olej tektura, 30,5×46
- \* 45. Sandomierz III, olej tektura, 26,5×36,5
- 46. Rynek w Sandomierzu, olej płótno, 35×51  
wł. Centralny Zarząd Instytucji Muzycznych
- \* 47. Okolice Starego Sącza, olej tektura, 24,5×42
- 48. Widok ze Starego Sącza, olej tektura, 30×46
- \* 49. Łan zboża z domem, olej płótno, 29,5×39,5
- 50. Stary Sącz, olej tektura, 31,4×38

- \* 51. Droga, olej tektura, 29×37,5
- 52. Przedmieście Warszawy zimą, olej tektura, 29×42
- 53. Widok z okna, olej tektura, 20×29
- 54. Pejzaż z drogą, olej płótno, 29×39
- \* 55. Pejzaż ze stawem, olej tektura, 18×24
- \* 56. Widok z mostem, olej tektura, 28,5×40
- \* 57. Pejzaż z domem, olej płótno, 32×48
- \* 58. Pejzaż z mostem, olej tektura, 34×49
- \* 59. Pejzaż nad wodą, olej papier, 30,5×40
- \* 60. Kwitnące drzewa, olej płótno, 26,5×43
- \* 61. Droga przy kościele, olej tektura, 36×29,5
- \* 62. Ulica w mieście, olej tektura, 18×19,5
- 63. Przed domem, olej płótno, 36×42,5
- 64. Przed chatą, olej płótno, 32×45,5
- \* 65. Nad stawem, olej płótno, 46×61  
sygn. Tomorowicz
- 66. Bieg, olej tektura, 50×69,5
- 67. Łąka między domami, olej płótno, 59,5×80
- 68. Pejzaż z drzewami, olej tektura, 16×11
- \* 69. Martwa natura z krzesłem, olej płótno, 36×22
- 70. Biały dom, olej płótno, 45,5×60,5
- 71. Pejzaż z wodą, olej tektura, 50×69
- 72. Pejzaż z ratuszem, olej płótno, 46,5×61
- \* 73. Przed chatą, olej płótno, 78×126

## Akwarele, gwasze

### 1920–1939

- \* 1. Krzemieniec, akwarela, 27,5×39  
sygn. Tomorowicz
- \* 2. Martwa natura, akwarela, 22×30  
wł. pp. A. I. Hermanowscy, Warszawa
- 3. Widok z Zamościa, akwarela  
wł. p. W. Minczewska, Zamość
- \* 4. Rzym — most, akwarela, 28×39  
sygn. Tomorowicz
- \* 4a. Pejzaż (Francja), gwasz, 38×29  
sygn. Tomorowicz  
wł. p. mgr inż. M. Wolska, Warszawa
- \* 4b. Martwa natura, akwarela, 38,5×29  
sygn. Tomorowicz 1934  
wł. p. mgr inż. M. Wolska, Warszawa

### 1945–1961

- 5. Most Poniatowskiego I, akwarela, 20×31  
sygn. Tomorowicz
- 6. Most Poniatowskiego II, akwarela, 21×31
- \* 7. Łągów I, akwarela, 20×24  
sygn. Tomorowicz
- 8. Łągów II, akwarela, 22×31  
sygn. Tomorowicz
- 9. Łągów III, akwarela, 21×31  
sygn. Tomorowicz
- 10. Łągów IV, akwarela, 24,5×35,5  
sygn. Tomorowicz
- 11. Łągów — pomost na jeziorze, akwarela, 22×32
- 12. Łągów — jezioro, akwarela, 24,5×34,5  
sygn. Tomorowicz
- 13. Łągów — jezioro, akwarela tempera, 26×43,5  
sygn. Tomorowicz
- \* 14. Przystań w Łagowie, akwarela tempera, 22×28
- 15. Łągów — na przystani, akwarela, 18,5×30,5
- 16. Łągów — drzewa, akwarela, 24×35  
sygn. Tomorowicz
- 17. Uliczka w Łagowie I, gwasz, 22×30,5  
sygn. Tomorowicz
- 18. Uliczka w Łagowie II, (1948), gwasz, 23,5×33,5  
sygn. Tomorowicz
- 19. Łągów — przystań, gwasz, 17,5×25,5  
sygn. Tomorowicz
- \* 20. Aleja przy Bramie Polskiej, 1948, akwarela, 24×38  
sygn. Tomorowicz  
wł. Muzeum Narodowe w Warszawie, nr inw. Rys.  
W. 3169
- 21. Pejzaż z Łagowa, gwasz, 20,5×29,5  
wł. p. J. Zieliński, Warszawa
- 22. Pejzaż z jeziorem, akwarela, 20,5×29,5  
sygn. Tomorowicz
- \* 23. Widok z werandy, akwarela, 28×35
- \* 24. Na werandzie, akwarela, 27×14,5
- \* 25. Na przystani w Łagowie I, akwarela, 31×44
- \* 26. Na przystani w Łagowie II, akwarela, 27×41

- \* 27. Łągów V, akwarela, 29×41,5
- \* 28. Przystań nad jeziorem, gwasz, 21×28
- 29. Na werandzie, gwasz, 14,5×12
- 30. Nad jeziorem, akwarela, 24×25
- \* 31. Jezioro, akwarela, 20,5×29
- \* 32. Na spacerze, akwarela, 18×25
- 33. W klasie, gwasz, 17×25,5
- 34. Pejzaż z dachami, akwarela, 20,5×24  
sygn. Tomorowicz
- 35. Pejzaż z zabudowaniami gospodarczymi, akwarela, 17,5×23,5  
sygn. Tomorowicz
- 36. Na lekcji, akwarela, 17×27,5  
sygn. Tomorowicz
- 37. Martwa natura z butelką i słoikiem, akwarela, 24×18,5  
sygn. Tomorowicz
- \* 38. Pejzaż z mostem I, akwarela, 21×34  
sygn. Tomorowicz
- \* 39. Pejzaż z mostem II, akwarela, 14×22,5  
sygn. Tomorowicz
- \* 40. Nad wodą, akwarela, 29×44  
sygn. Tomorowicz
- 41. Martwa natura z butelką i jabłkami, akwarela, 30,5×22,5  
sygn. kt.
- \* 42. Przez okno, akwarela, 18×27,5  
sygn. Tomorowicz
- \* 43. W ZOO I, akwarela, 20,5×29,5  
sygn. Tomorowicz
- 44. W ZOO II, akwarela, 29,5×44  
sygn. Tomorowicz
- 45. W ZOO III, akwarela, 11,5×20
- 46. W ZOO IV, akwarela, 8×16
- 47. W ZOO V, akwarela, 11,5×19
- \* 48. W ZOO VI, akwarela tempera, 13×21,5
- \* 49. W ZOO VII, gwasz, 10,5×16,5  
sygn. Tomorowicz
- \* 50. W ZOO VIII, gwasz, 12,5×25,5  
sygn. Tomorowicz
- \* 51. Lwy, gwasz, 20,5×31,5
- 52. W ZOO IX, gwasz, 7,5×12,5

- 53. Na budowie I, akwarela, 35×50  
sygn. Tomorowicz
- 54. Na budowie II, akwarela, 18,5×15
- \* 55. Na budowie III, gwasz, 14×19,5
- \* 56. Na budowie IV, akwarela, 11,5×17,5
- \* 57. Na budowie V, akwarela, 18,5×15
- 58. Bieg I, akwarela, 16×25
- \* 59. Bieg II, akwarela, 16×25
- 60. Pochód 1-Majowy na wsi, akwarela, 23,5×33
- \* 61. Pejzaż I, akwarela, 23,5×30
- 62. Pejzaż II, akwarela, 17,5×22  
sygn. Tomorowicz
- \* 63. Molo w Sopocie, akwarela, 21×31  
sygn. Tomorowicz
- \* 64. Chmielno I, akwarela pióro tusz, 20×27  
sygn. kt
- \* 65. Chmielno II, akwarela, 17×22  
sygn. Tomorowicz
- 66. Chmielno III, akwarela, 30×42  
sygn. Tomorowicz
- \* 67. Chmielno IV, akwarela, 21×27,5  
sygn. kt.
- 68. Chmielno V, akwarela, 19,5×26,5  
sygn. Tomorowicz
- \* 69. Chmielno VI, akwarela, 28×48
- \* 70. Chmielno VII, akwarela, 31×46
- 71. Chmielno VIII, akwarela, 26×36  
sygn. Tomorowicz
- 72. Chmielno IX, gwasz, 11,5×17,5
- \* 73. Chmielno X, gwasz, 29×39
- 74. Chmielno — droga, akwarela, 30×42  
sygn. Tomorowicz
- \* 75. Pejzaż z Chmielna, akwarela, 30×41  
wł. prof. W. Rudowski, Warszawa
- \* 76. Pejzaż z Chmielna, akwarela, 30×40  
wł. p. J. Kalinowski, Warszawa
- 76a. Pejzaż z Chmielna, akwarela, 30×41  
wł. pp. A. I. Hermanowscy, Warszawa
- \* 77. Ćwiczenia straży pożarnej w Chmielnie I, (1952), akwarela, 14×25

- \* 78. Ćwiczenia straży pożarnej w Chmielnie II, akwarela, 17×36
- 79. Ćwiczenia straży pożarnej w Chmielnie III, akwarela, 21×35
- 80. Ćwiczenia straży pożarnej w Chmielnie IV, akwarela, 21×39
- 81. Ćwiczenia straży pożarnej w Chmielnie V, akwarela, 24×39
- 82. Ćwiczenia straży pożarnej w Chmielnie VI, akwarela, 24×42
- \* 83. Scena z Chmielna, akwarela, 28×42
- \* 84. Domy nad jeziorem I, akwarela, 29×41,5
- \* 85. Domy nad jeziorem II, akwarela, 34×49
- \* 86. Domy nad jeziorem III, akwarela, 30×42
- 87. Kwiaty w wazonie, akwarela, 47×34
- \* 88. Pejzaż z drzewami, akwarela, 25×20  
sygn. kt.
- 89. W parku, akwarela, 21×32
- \* 90. Drzewa nad wodą, akwarela, 35×49
- \* 91. Widok z okna, akwarela, 20×18
- \* 92. Droga, akwarela, 34×43
- 93. Pejzaż zimowy, akwarela, 13×20
- 94. Młyn pod Suffczynem, akwarela, 29×43,5  
sygn. Tomorowicz
- 95. Dom w ogrodzie, akwarela, 9×13  
sygn. Tomorowicz
- 96. Kwiaty I, akwarela, 23,5×28
- 97. Kwiaty II, akwarela, 32×25  
sygn. Tomorowicz
- \* 98. Kwiaty przed domem, akwarela gwasz, 25×21,5  
sygn. Tomorowicz
- 99. Ulica w mieście, akwarela, 22×19,5
- 100. Most, akwarela, 23,5×31
- 101. Pejzaż z drzewami, akwarela, 29×43  
sygn. Tomorowicz
- 102. Studium z dzbankiem, akwarela, 29,5×37  
sygn. Tomorowicz
- 103. Pejzaż z domami, akwarela, 29,5×43  
sygn. Tomorowicz
- \* 104. Chata, akwarela, 21×29

- \* 105. Przed chatą I, akwarela, 14×23,5
- 106. Przed chatą II, akwarela, 21×29,5
- \* 107. Przed chatą III, gwasz, 19×28
- 108. Przed chatą IV, akwarela, 13×17
- \* 109. Pejzaż z kopami, akwarela, 28,5×45
- 110. Domy z czerwonymi dachami, akwarela, 28×40
- 111. Łany zboża, akwarela, 28×42
- \* 112. W kąpielni, akwarela, 19,5×26,5
- \* 113. Ścieżka przed domem, akwarela, 40×29
- \* 114. Jabłonie I, akwarela, 29,5×42
- \* 115. Jabłonie II, akwarela, 21×29,5
- 116. Pejzaż z mostem, akwarela, 29×40
- \* 117. Podwórko wiejskie, akwarela, 29×42
- \* 118. Dom, akwarela, 29,5×42
- \* 119. Śluza, akwarela, 35,5×51
- 120. Pejzaż z jeziorem I, akwarela, 27×17
- 121. Pejzaż z jeziorem II, akwarela, 15,5×18,5  
sygn. Tomorowicz
- 122. Pejzaż III, akwarela, 29×42,5
- 123. Zabudowania gospodarcze na wsi, akwarela, 29×39
- \* 124. Indyczka, akwarela, 17×11
- \* 125. Pejzaż z domami I, akwarela, 19,5×26,5
- \* 126. Pejzaż z domami II, akwarela, 28×34
- \* 127. Uliczka I, akwarela, 21×29,5
- 128. Uliczka II, akwarela, 22×32
- \* 129. Pole koło domu, akwarela, 24×31
- 130. Domy nad wodą, akwarela, 25×32,5  
sygn. Tomorowicz
- 131. Żniwa, akwarela, 16×17
- 132. Droga I, akwarela, 16×15
- 133. Droga II, gwasz, 20×20,5
- 134. Dom, akwarela, 21×29,5
- 135. Dzieci w oknie, akwarela, 23,5×32,5
- 136. Pejzaż z domami III, akwarela, 35×49
- \* 137. Pejzaż z dachem, akwarela, 20×8
- \* 138. Przed kościołem, akwarela, 17×15,5
- 139. Pejzaż z domem, akwarela, 17×23
- 140. Przed kąpielnią, akwarela, 18×28
- 141. Pejzaż IV, akwarela, 29,5×42
- 142. Pejzaż z mostem, akwarela, 21×26,5

- \* 143. Sandomierz I, akwarela, 35×51  
sygn. Tomorowicz
- \* 144. Sandomierz II, akwarela, 29,5×38
- \* 145. Sandomierz III, akwarela, 18×24
- \* 146. Sandomierz IV, akwarela, 21×30
- \* 147. Sandomierz V, akwarela, 25×36
- \* 148. Sandomierz VI, akwarela, 28×41
- \* 149. Sandomierz VII, akwarela, 21×29
- \* 150. Sandomierz VIII, akwarela, 24,5×33
- \* 151. Sandomierz IX, akwarela, 22×32,5
- \* 152. Sandomierz X, akwarela, 29,5×41
- 153. Sandomierz XI, akwarela, 29,5×44  
sygn. Tomorowicz
- \* 154. Sandomierz XII, akwarela, 21×27
- \* 155. Sandomierz XIII, akwarela, 29,5×42
- \* 156. Sandomierz XIV, akwarela, 29,5×42
- \* 157. Sandomierz XV, gwasz, 23×39
- \* 158. Sandomierz XVI, gwasz akwarela, 20×26
- 159. Sandomierz XVII, gwasz, 26×32
- 160. Sandomierz XVIII, gwasz, 28×40
- 161. Manifestacja przed Ratuszem w Sandomierzu, akwarela,  
27×42
- \* 162. Widok na Sandomierz, akwarela, 24×31
- \* 163. Uliczka w Sandomierzu, gwasz, 22×29,5  
sygn. Tomorowicz
- \* 164. Sandomierz — Brama Opatowska, akwarela, 24×29
- 165. Biały dom, akwarela, 27×38
- \* 166. Ogródek koło domu, akwarela, 20,5×30
- \* 167. Pejzaż miejski, akwarela, 14×11
- \* 168. Przed straganem, akwarela, 23×12,5
- 169. Dzieci, akwarela, 9×10,5
- \* 170. Chłopiec, akwarela, 36×15,5
- 171. Mostek w Łazienkach, akwarela, 17×16  
wł. pp. A. I. Hermanowscy, Warszawa
- 172. Dziekanka, akwarela, 17×17  
wł. pp. A. I. Hermanowscy, Warszawa
- \* 173. Pejzaż wiejski, akwarela,  
wł. p. dr Z. Kuratowska, Warszawa
- 174. Młyn, gwasz, 17,5×17,5  
sygn. Tomorowicz
- \* 175. Kompozycja I, gwasz, 17,5×27,5
- \* 176. Kompozycja II, gwasz, 23×34
- 177. Panorama miasta z mostem, gwasz, 18,5×33
- \* 178. Widok na miasto z mostem, gwasz, 13,5×31,5  
sygn. Tomorowicz
- 179. Widok z okna I, gwasz, 15×20,5  
sygn. Tomorowicz
- \* 180. Pejzaż z drogą, gwasz, 11,5×17,5
- 181. Most na rzece, gwasz, 28,5×44
- \* 182. Pejzaż IV, gwasz, 18×29,5
- \* 183. Śluza, akwarela gwasz, 20,5×28,5
- \* 184. Na trawie, gwasz, 17×28
- \* 185. Pejzaż z domem, gwasz, 20,5×28,5
- \* 186. Przed werandą, akwarela gwasz, 19,5×27,5
- 187. Spacer, gwasz, 20,5×29,5
- \* 188. Pejzaż z mostem, gwasz, 18,5×20,5
- 189. Stary Sącz I, akwarela, 15×20
- \* 190. Stary Sącz II, akwarela, 20×27
- 191. Stary Sącz III, akwarela, 23,5×33
- 192. Stary Sącz IV, akwarela, 28×37,5
- \* 193. Szkic ze Starego Sącza, akwarela, 28×32
- \* 194. Kościółek w okolicy Starego Sącza, gwasz, 20×28  
wł. p. Z. Radajewski, Warszawa
- \* 195. Pejzaż zielony, akwarela, 18,5×35  
sygn. Tomorowicz
- \* 196. Pejzaż z domem, akwarela, 29,5×41
- 197. Obory I, akwarela, 28,5×43  
sygn. Tomorowicz
- 198. Obory II, akwarela, 22×32  
sygn. Tomorowicz
- 199. Pałacyk w Oborach, akwarela, 27,5×36,5  
sygn. Tomorowicz
- 200. Widok z okna II, 1961, akwarela, 29,5×21

# R y s u n k i

## przed 1939

- \* 1. Aleja, pióro tusz, ołówek, 40×31,5  
sygn. Tomorowicz  
wł. Muzeum Narodowe w Warszawie, nr inw. 160307

## 1945–1961

- \* 2. Okupacja, tusz lawowany, 22,5×21  
sygn. Tomorowicz
- \* 3. Scena z Powstania Warszawskiego I, tusz lawowany, 15×22,5
- \* 4. Scena z Powstania Warszawskiego II, tusz lawowany, 18,5×25
- 5. Egzekucja I, tusz lawowany, 17,5×22
- \* 6. Egzekucja II, tusz lawowany, 23,5×19,5
- \* 7. Ruiny Warszawy I, tusz lawowany, 20,5×25
- \* 8. Ruiny Warszawy II, tusz kredka, 22,5×27
- \* 9. Ruiny Warszawy III, tusz lawowany, 16×16
- 10. Ruiny Warszawy IV, tusz lawowany, 27×20,5
- 11. Ruiny, tusz lawowany, 20×29
- \* 12. Plac Napoleona, tusz, 20,5×27,5  
sygn. Tomorowicz

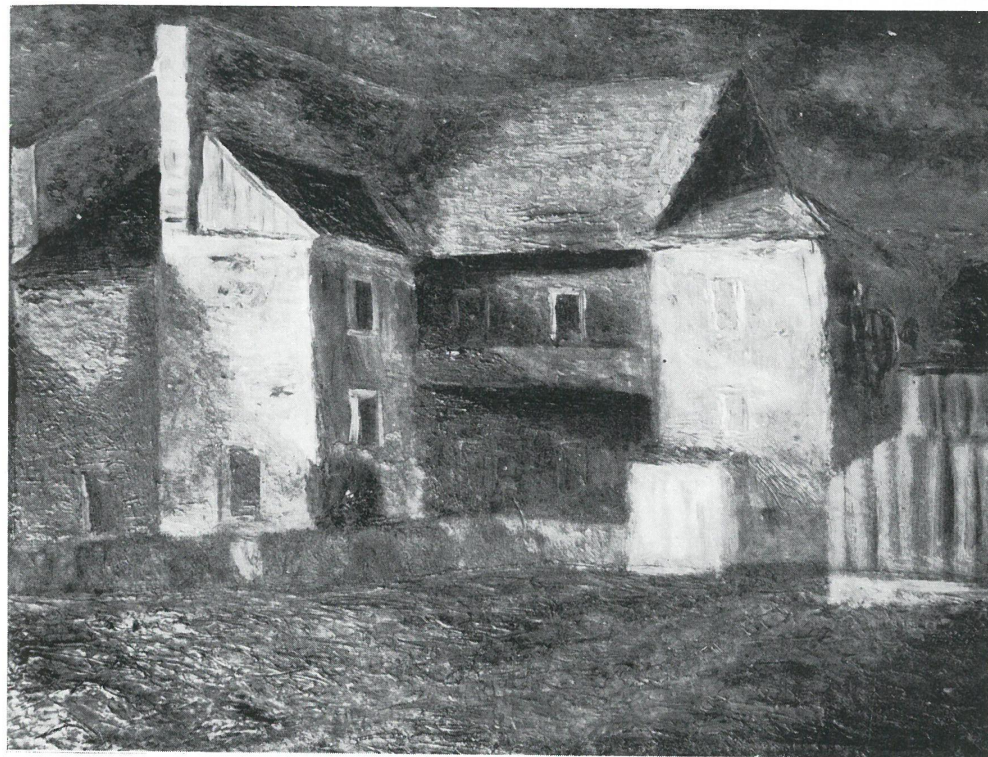
- \* 13. Ruiny Warszawy V, tusz lawowany, 19,5×20
- \* 14. Most Poniatowskiego I, tusz, 21×27
- 15. Most Poniatowskiego II, tusz, 13×24,5
- \* 16. Most Poniatowskiego III, tusz, 7×15
- \* 17. Most Poniatowskiego IV, tusz lawowany, 14,5×21
- \* 18. Most Poniatowskiego V, tusz lawowany, 21×30,5
- \* 19. Most Poniatowskiego VI, tusz, 10,5×16  
sygn. Tomorowicz 1945
- \* 20. Most Poniatowskiego VII, tusz, 22×30  
sygn. Tomorowicz 1945
- 21. Most Poniatowskiego VIII, tusz, 11,5×17,5
- 22. Most Poniatowskiego IX, ołówek, 13×23
- \* 23. Most Poniatowskiego X, tusz, 12,5×27,5  
sygn. Tomorowicz 1946
- \* 24. Most Poniatowskiego XI, tusz, 17,5×24
- 25. Most Poniatowskiego XII, tusz, 9×13,5
- \* 26. Most Poniatowskiego XIII, tusz, 10,5×15  
sygn. Tomorowicz 1945
- \* 27. Most Poniatowskiego XIV, tusz, 8×10,5  
sygn. Tomorowicz
- \* 28. Pejzaż (Most Poniatowskiego), pióro tusz, 15,2×23,4  
wł. Muzeum Narodowe w Warszawie, nr inw.  
Rys. W. 1133
- 29. Pejzaż, pióro tusz, 12×17  
wł. Muzeum Narodowe w Warszawie, nr inw.  
Rys. W. 2698
- 30. Weranda, tusz, 20×27  
wł. Wyd. Polonia
- \* 31. Nad jeziorem w Łagowie, tusz, 13,5×19,5  
sygn. Tomorowicz
- \* 32. Do Łagowa, tusz, 15×17,5  
sygn. Tomorowicz
- 33. Przystań w Łagowie, tusz, 20×26  
sygn. Tomorowicz
- 34. Łągów I, tusz, 19,5×17  
sygn. Tomorowicz
- 35. Łągów II, tusz, 21×25
- 36. Łągów III, atrament, 16×17,5
- 37. Łągów — jezioro, tusz lawowany, 15×21

38. Widok na miasteczko, tusz, 22×24  
sygn. Tomorowicz
39. Poobiednia sjesta, tusz, 18,5×21,5  
sygn. Tomorowicz
40. Szkic portretowy, tusz, 19×19  
sygn. Tomorowicz
41. Przed chatą, 1955, tusz, 13,5×18  
sygn. Tomorowicz
42. Na werandzie, 1955, tusz, 31×46
43. Pejzaż miejski w zimie, tusz lawowany, 13,5×23,5
44. W gospodzie, tusz, 15×20
45. Na budowie I, tusz, 19×26
46. Na budowie II, tusz, 28×21
- \* 47. Na budowie III, tusz, 14,5×19
- \* 48. Na budowie IV, tusz, 14,5×19
- \* 49. Na budowie V, tusz, 22×26
50. Na budowie VI, tusz lawowany, 24×33
- \* 51. Widok Warszawy, ok. 1955, tusz, 29×39
- \* 52. Wnętrze pokoju, tusz, 39×28
53. Zapaśnicy I, tusz lawowany, 11×18  
sygn. Tomorowicz
54. Zapaśnicy II, tusz, 14×24
- \* 55. Ze szkicownika I, ołówek, 20×29,5
- \* 56. Ze szkicownika II, ołówek, 18,5×24
- \* 57. Kompozycja figuralna, tusz lawowany, 9,5×19
58. Kuchnia, tusz, 11×20,5  
sygn. Tomorowicz
59. Pejzaż, ołówek, 14×21
60. Na ławce, tusz, 21×26
61. Scena w ogródku I, tusz, 31×46
62. Scena w ogródku II, tusz, 31×46
63. Scena w ogródku III, tusz, 31×48
- 64—71. Szkice do ćwiczeń straży pożarnej, ołówek
- \* 72. W kuźni I, węgiel, 21×37
73. W kuźni II, tusz, 20×16
74. W kuźni III, tusz, 20×29,5
75. W kuźni IV, tusz, 17,5×30
76. Izba, tusz, 28,5×31
77. Saska Kępa I, tusz lawowany, 21,5×27,5
- \* 78. Saska Kępa II, tusz lawowany, 18,5×25
- \* 79. Na wodzie I, tusz lawowany, 9,5×14
80. Na wodzie II, tusz, 5,5×12
81. Zimą w parku, tusz lawowany, 11×15
- \* 82. Pejzaż z drzewami I, piórko tusz, 20×30
- \* 83. Pejzaż z drzewami II, piórko tusz, 14,5×27
- \* 84. Pejzaż z drzewami III, piórko tusz, 13×14
- \* 85. Pejzaż z drzewami IV, piórko tusz, 21×22
- \* 86. Pejzaż z drzewami V, piórko tusz, 13×19
87. Pejzaż z drzewami VI, piórko tusz, 12×12
88. Śpiąca — szkic, ołówek, 25×30
- \* 89. Most, tusz, 8×12
- \* 90. Zimą w parku, tusz lawowany, 8×13
- 91—97. Szkice scen przy budowie szosy, tusz (6 szt.), ołówek (1 szt.)
- \*\*\*\* 98—106. Szkice ze Starego Sącza, ołówek, 21×29,5 (8 szt.), 27×38 (1 szt.)
- \* 107. Uliczka, tusz, 16×18,5
- \* 108. Szkic z notatkami pejzażu z jeziorem, ołówek, 20,5×29
109. Fragment domu, tusz, 19×15,5
- \* 110. Rynek w miasteczku, tusz, 13×18,5
111. W gospodzie, tusz, 13×22
112. Przed zagrodą, tusz, 30,5×46,5
- 113—117. Szkice do sceny rysowania modelu, ołówek (4 szt.), tusz lawowany (1 szt.)
118. Pejzaż, ołówek, 13×18,5  
sygn. Tomorowicz
119. Mostek, tusz, 14×19  
sygn. Tomorowicz
- \* 120. Drzewa, kredka, 14,5×19  
sygn. Tomorowicz
- \* 121. Dom nad wodą, ołówek, 13,5×18  
sygn. Tomorowicz
- \* 122. Molo w Sopocie, tusz, 12,5×23,5  
sygn. Tomorowicz
- \* 123. Młyn w Suffczyńcu, ołówek, 14×17  
sygn. Tomorowicz
- \* 124. Pejzaż z domami, tusz, 14,5×19  
sygn. Tomorowicz
- \* 125. Baraczek, ołówek, 14,5×19
126. Widok z okna, tusz, 14×12



127. Domy w miasteczku, tusz lawowany, 10×18  
128—133. Ze szkicownika — pejzaże miasteczka, ołówek,  
20×29  
134—137. Ze szkicownika — pejzaże, tusz, 13,5×20,5  
138. W gospodzie, tusz, 14,5×19  
139. Mostek, tusz, 9,5×14  
140. W parku, tusz, 21×27  
141. Na moście, tusz, 21×27,5  
142. Pejzaż z mostkiem, ołówek, 17,5×24  
143—144. Wesołe miasteczko — szkice, tusz, 9×14,5; 13×19,5  
\*\*\*\* 145—179. Szkice kompozycji erotycznych, tusz  
180—196. Szkice kompozycji erotycznych, ołówek

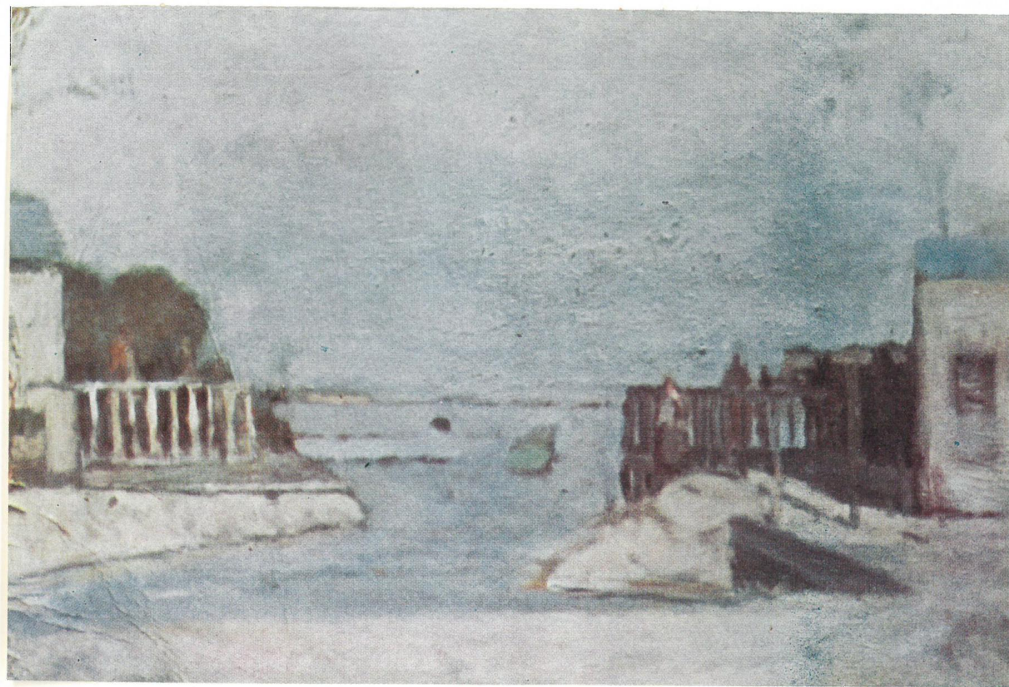
## R e p r o d u k c j e



1. Pejzaż z domem, olej



6. Chmiclno I, olej



4. Łagów — przystań, olej



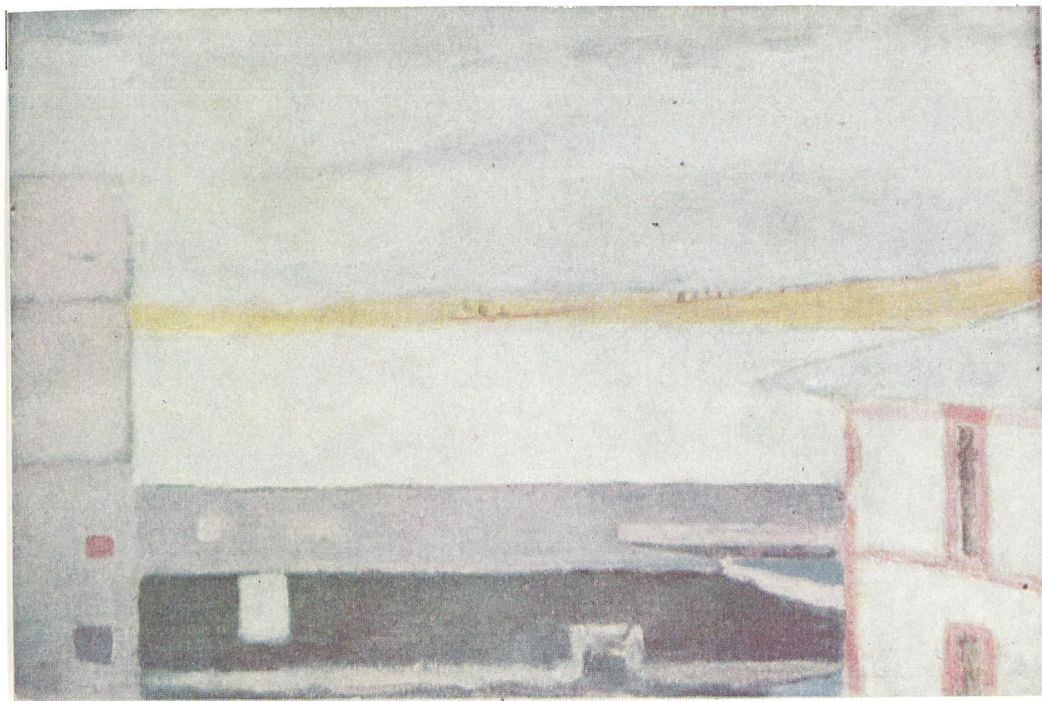
39. Sandomierz — bóżnica, olej



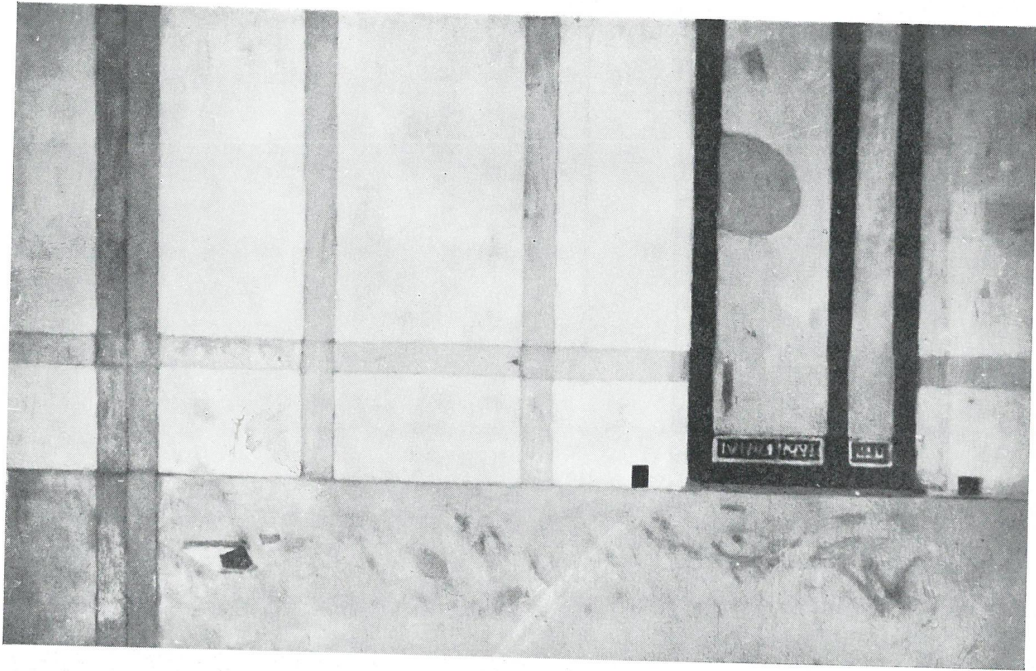
45. Sandomierz III, olej



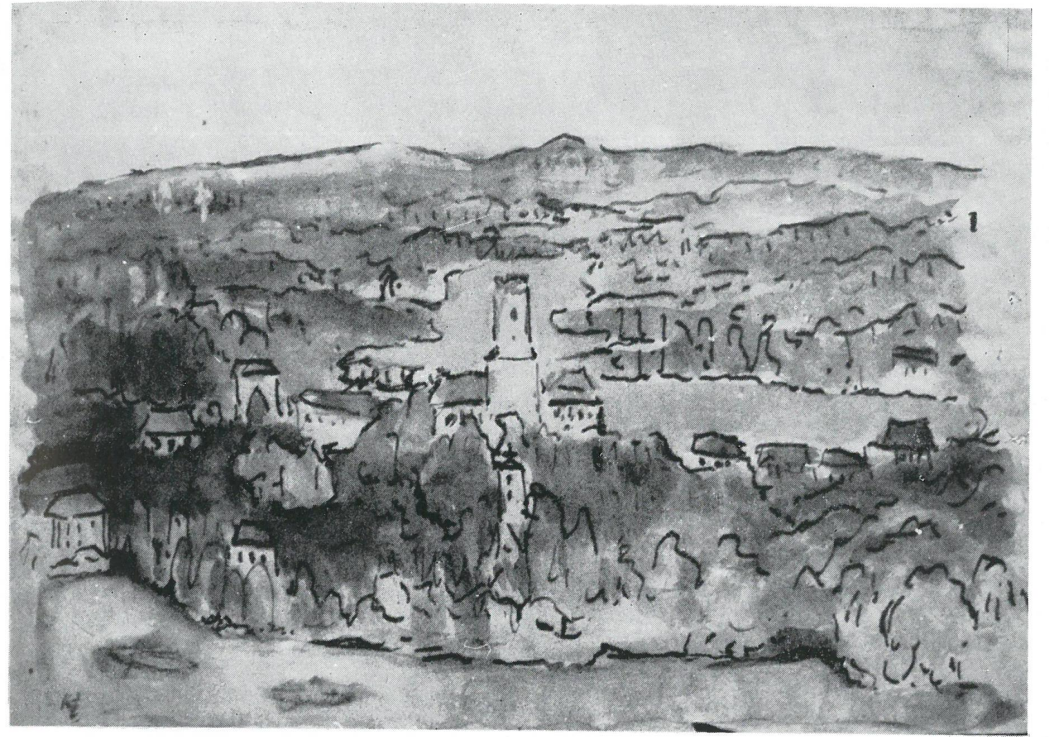
11. Chmielno VI, olej



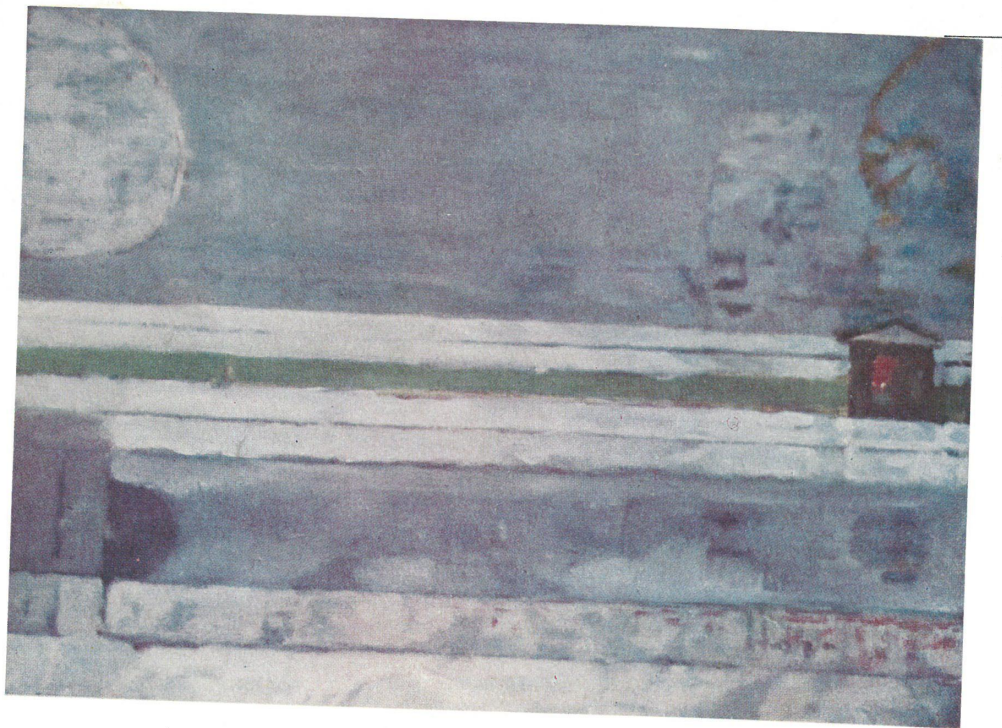
7. Chmielno II, olej



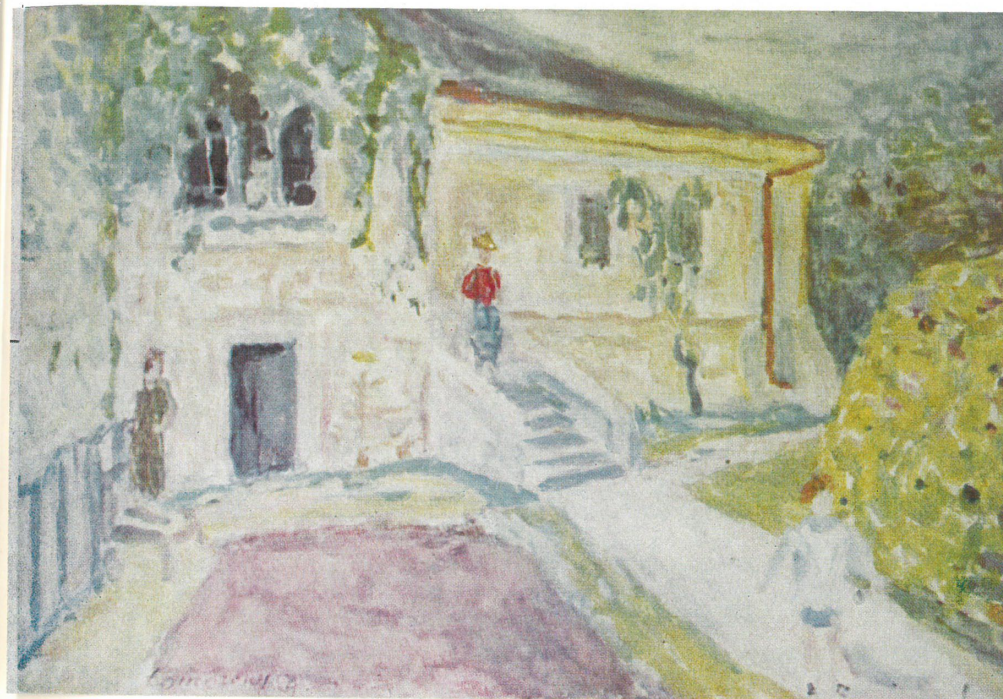
73. Przed chatą, olej



64. Chmielno I, akwarela pióro tusz



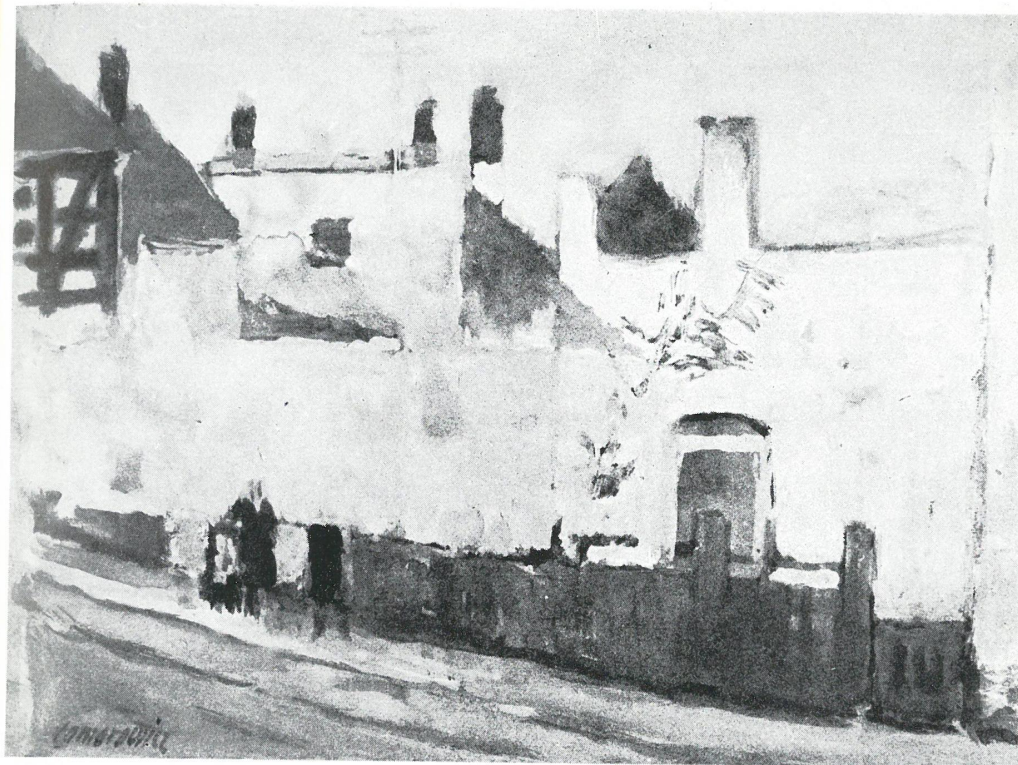
34. Pejzaż, olej



1. Krzemieniec, akwarela

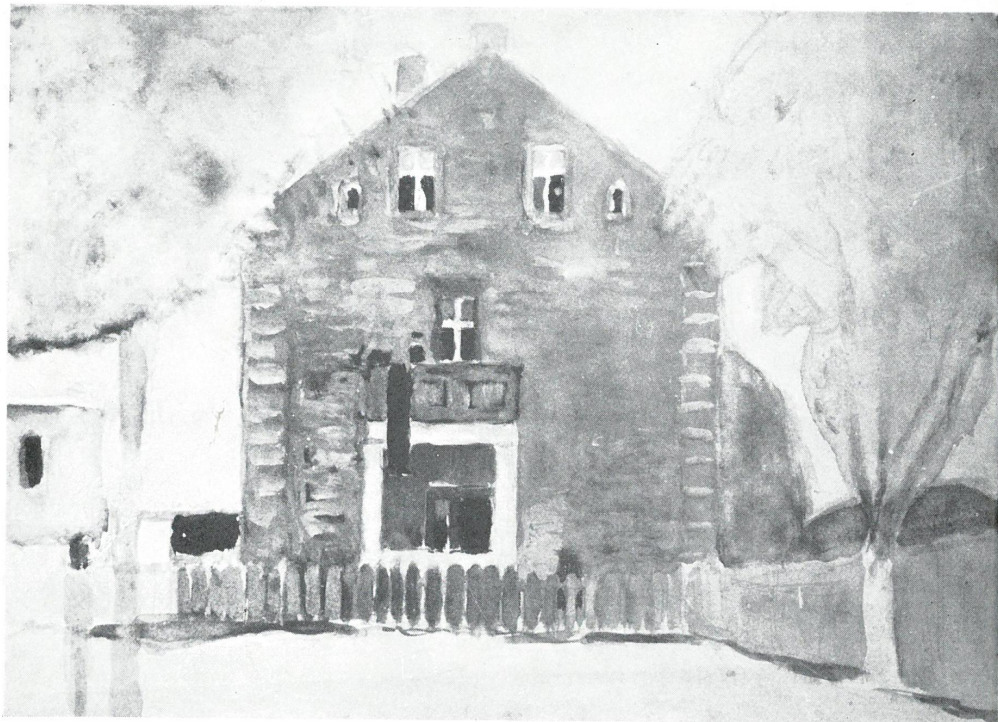


107. Przed chatą III, *gwasz*

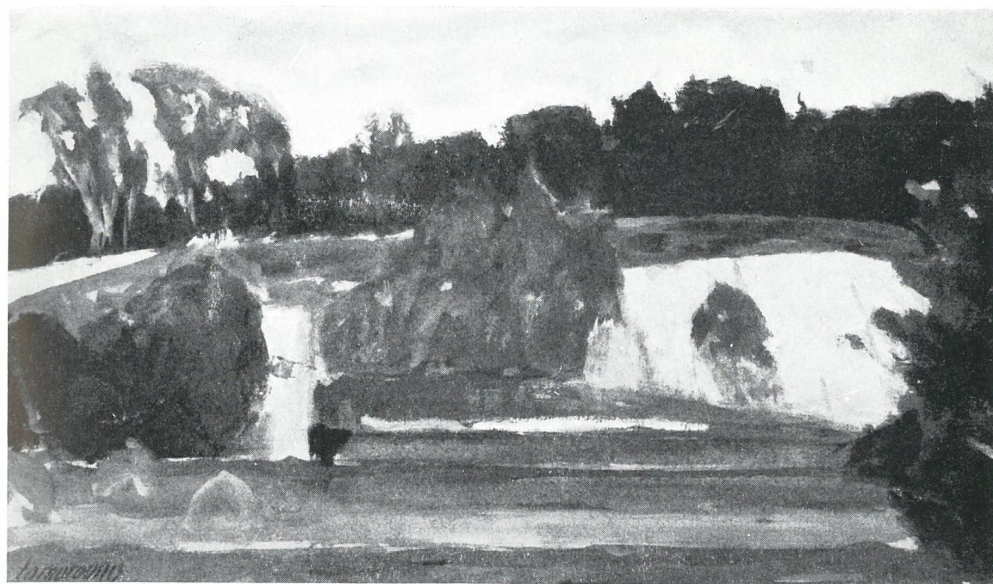


163. Uliczka w Sandomierzu, *gwasz*





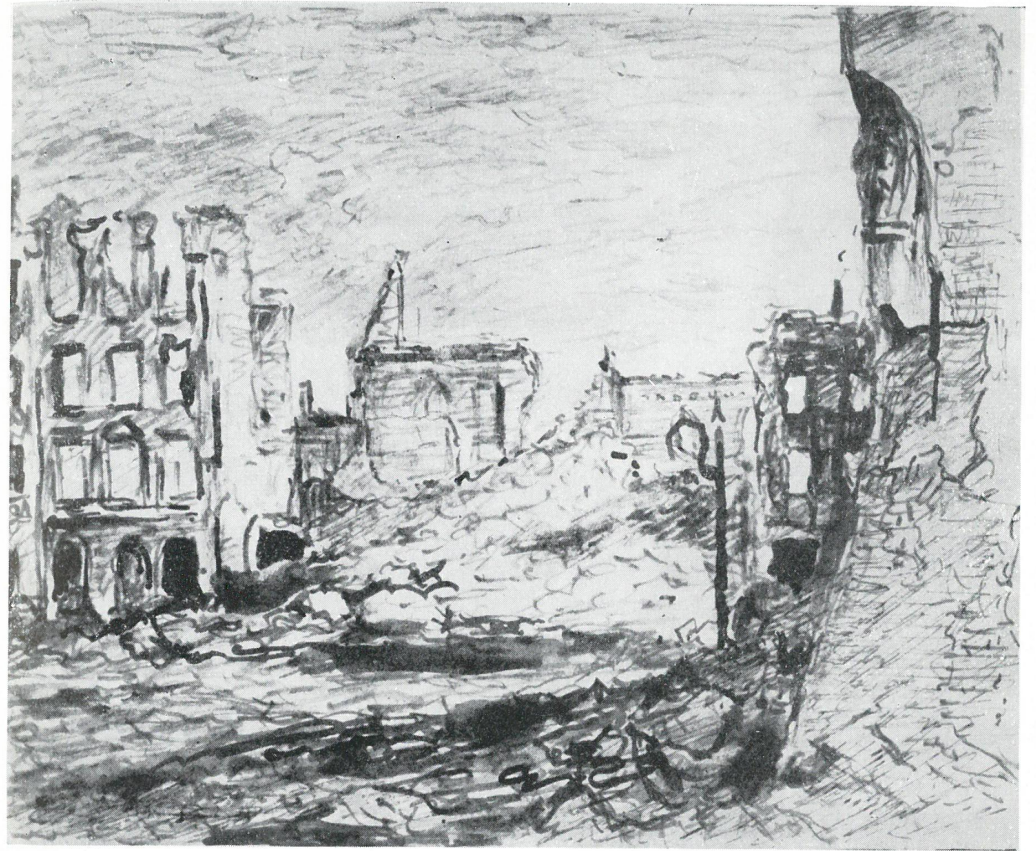
196. Pejzaż z domem, akwarela



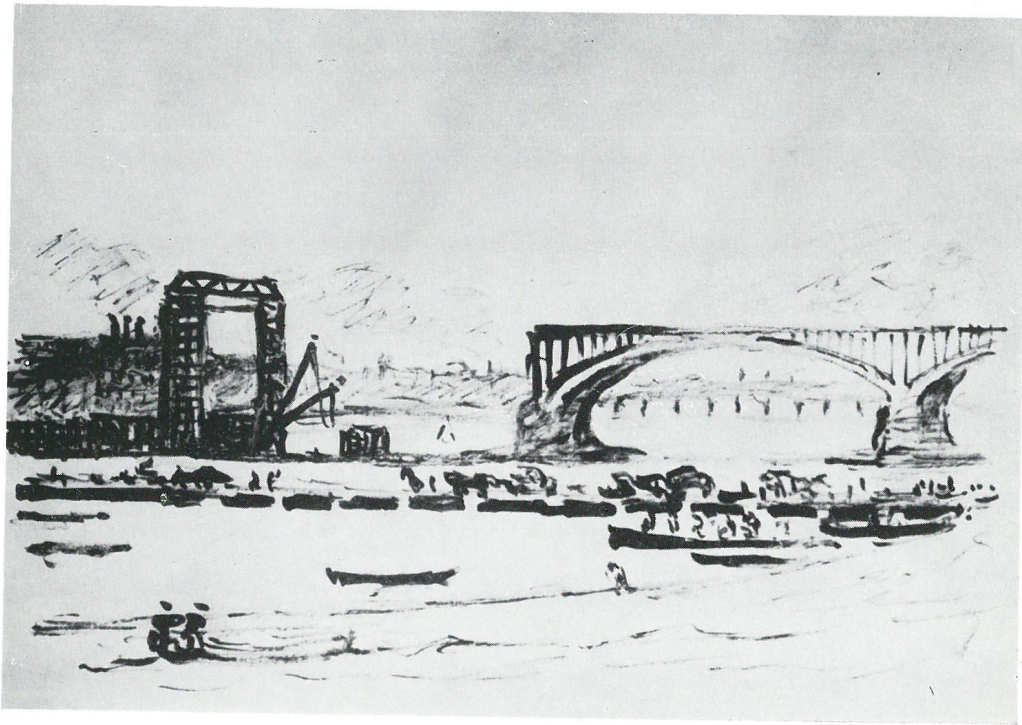
195. Pejzaż zielony, akwarela



2. Okupacja, tusz law.



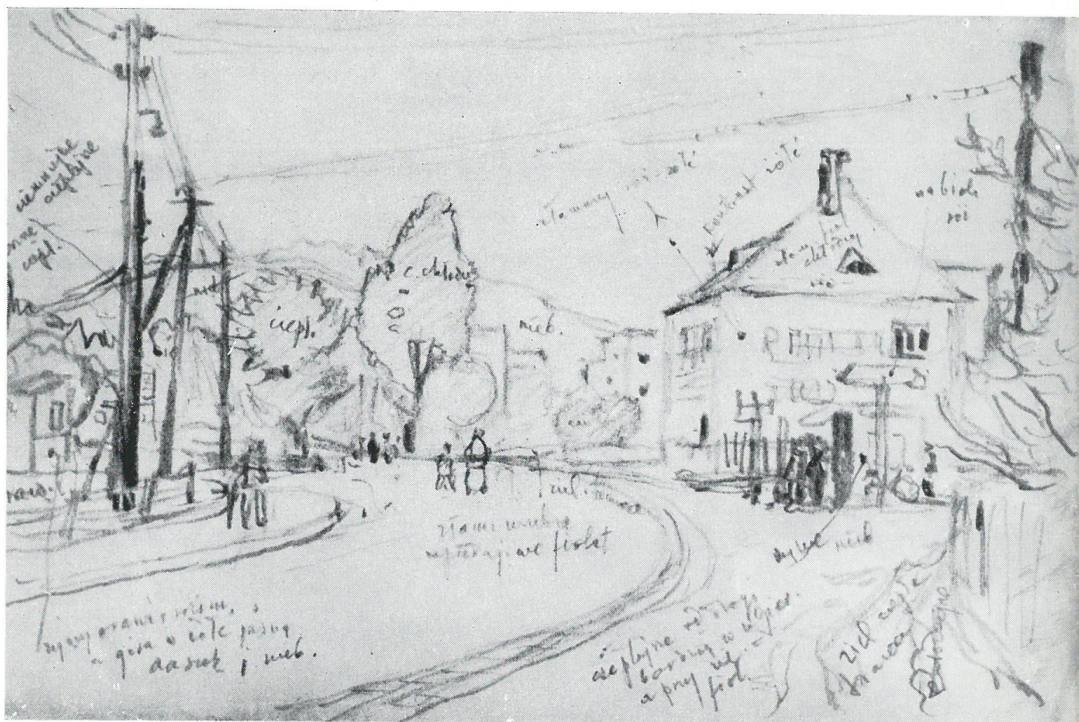
7. Ruiny Warszawy I, tusz law.



14. Most Poniałowskiego I, tusz



31. Nad jeziorem w Łagowie, tusz



55. Ze szkicownika I, ołówek



56. Ze szkicownika II, ołówek



57. Kompozycja figuralna, tusz. law.

**Komisarz wystawy: Maria Matusińska**

**Projekt plakatu: Halina Jarosz**

**Redakcja katalogu: Maria Matusińska (CBWA)**

**Opracowanie graficzne katalogu: Aleksander Bernaciński**

**Zdjęcie Artysty: Zbigniew Kapuścik**

**Zdjęcia kolorowe: Henryk Mogilnicki**

**Zdjęcia czarno-białe: Pracownia Fotograficzna CBWA — Wiesława Rolke**

**Redakcja techniczna: Jan Heydrich (CBWA)**

**Drukarnia im. Rewolucji Październikowej w Warszawie. Zam. nr 1840/68, N-95.**

**Cena zł 15,—**

