

145/67 zach

NIKIFOR MAT'EJ KOPAN



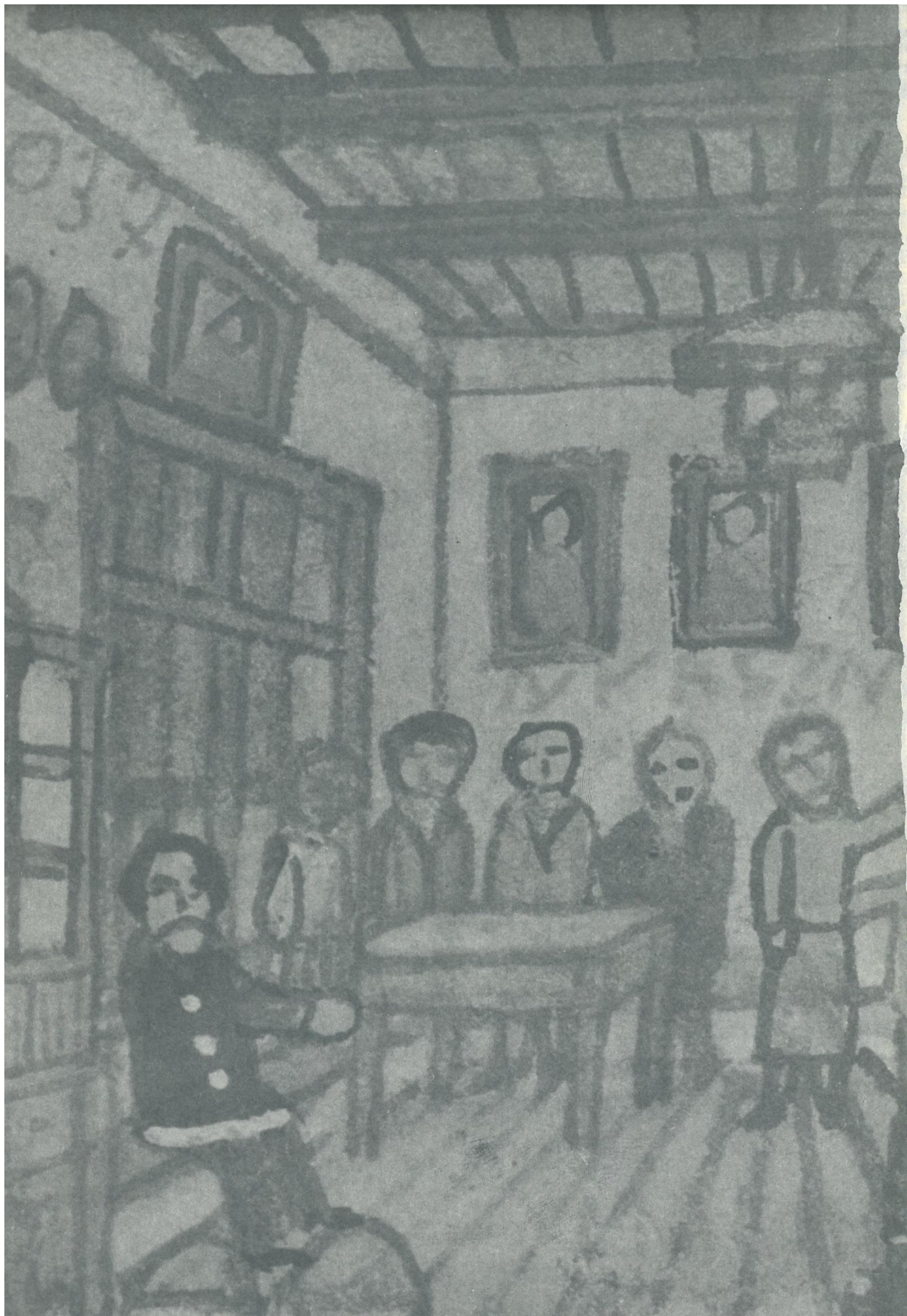
NIKIFOR

ZACHĘTA
VI 1967r.

4/67 zach

CENTRALNE BIURO
WYSTAW ARTYSTYCZNYCH
Warszawa, pl. Mielichowskiego 8
tel. 20-75-05

1945/67



"ZACHĘTA"
Narodowa Galeria Sztuki
Dział Dokumentacji
00-916 Warszawa, Pl. Małachowskiego 3
centr. 827-58-54, fax 827-66-03

4/69 zach

**NIKFOR ARTYSTA
KRYNICA-WIEŚ**



Potrójny autoportret Nikifora, poz. kat. 1

Centralne Biuro
Wystaw Artystycznych

NIKIFOR

Warszawa
„Zachęta“
plac
Małachowskiego 3

Czerwiec 1967

Komisarz wystawy: doc. dr Jerzy Zanoziński
Projekt ekspozycji: Stanisław Zamecznik
Projekt plakatu i opracowanie graficzne katalogu: Natalia Jarczewska
Redakcja katalogu pod kierunkiem Jerzego Zanozińskiego: Maria Matusińska, Barbara Mitschein, Halina Zacharewicz (CBWA); bibliografia opracowana na podstawie materiałów dokumentacyjnych CBWA i Jerzego Zanozińskiego
Zdjęcia do katalogu: Leonard Sempoliński
Fotografie do reprodukcji barwnych: Henryk Mogilnicki
Redakcja techniczna: Jan Heydrich (CBWA)
Prace konserwatorskie: Jerzy Maniewski

Wystawa Nikifora w „Zachęcie” nie wiąże się z żadną rocznicą ani jubileuszem. Mogłaby uchodzić za zwykłą, „bieżącą” wystawę artysty, który żyje i tworzy, gdyby nie to, że ma charakter retrospektywny, że prezentuje dorobek Nikifora w całym — w miarę możliwości — historycznym jej przebiegu, że prace pochodzące z ostatnich lat stanowią zaledwie niewielki jej margines. Skoro zaś została pomyślana jako retrospektywna, to dlaczego?

Po pierwsze dlatego, że Nikifor nie miał dotychczas w Warszawie wystarczająco dużej i dostatecznie informującej wystawy. Dwie jego wystawy indywidualne odbyły się w stolicy (w lokalu SARPu) w latach 1949 i 1956, czyli dość dawno a w każdym razie w okresie, w którym sława względnie popularność jego u szerokiej publiczności dopiero się formowały. Wystawy te nie były zresztą na tyle szerokie, aby pretendować do wszechstronnego ukazania dorobku artysty we wszystkich jego fazach i aspektach. Dwa następne pokazy twórczości Nikifora, które miały miejsce w „Zachęcie” w latach 1958 i 1965, prezentowały tę twórczość fragmentarycznie (choć dość obficie) w ramach wielkich wystaw zbiorowych, poświęconych rozległemu i bogatemu zagadnieniu sztuki naiwnej w Polsce. Ponieważ w ciągu ostatniego dziesięciolecia odbyło się wiele wystaw indywidualnych Nikifora w innych miastach polskich a jeszcze więcej w najrozmaitszych miejscowościach zagranicznych (europejskich i amerykańskich), wydawało się rzeczą niezbędną urządzenie takiej wystawy w Warszawie, gdzie Nikifor ma przecież licznych wielbicieli i gdzie znajduje się szereg wspaniałych kolekcji jego dzieł.

Chyba jednak stołeczny ambicjonalizm sam dla siebie nie byłby wystarczającym powodem do przygotowania dużej bądź i absorbującej wiele energii ekspozycji. Toteż powodem — rzecz by można — nadrzędnym w stosunku do niego stało się pragnienie skonfrontowania sztuki Nikifora z narosłą wokół niej legendą. Nie da się bowiem zaprzeczyć, że niewiele mamy w Polsce zjawisk artystycznych, które w przeciągu tak krótkiego czasu zdołały zrobić tak błyskotliwą karierę i osiągnąć taki rozgłos zarówno w kraju, jak za granicą. Piszący te słowa nie ma w najmniejszym stopniu zamiaru deprecjonowania sztuki Nikifora, negowania jej wielkich a tak bardzo różnorodnych wartości, czy wreszcie podważania uznania i uwielbienia, jakimi tyle osób ją darzy, choćby z tego powodu, że sam należy do zagorzałych wielbicieli twórczości naiwnego malarza z Kryniczy. W zamieszczonym w niniejszym katalogu pięknym artykule znakomitego znawcy sztuki Nikifora, Andrzeja Banacha, zawarta jest zresztą próba głębszego uzasadnienia, dlaczego sztuka ta dziś właśnie działa z taką siłą. A jednak wydaje się rzeczą interesującą sprawdzenie naoczne, czy działanie to i rozgłos są uwarunkowane samą tylko sztuką Nikifora, czy też może — w jakimś przynajmniej stopniu — okolicznościami towarzyszącymi, takimi przede wszystkim jak niezwykle koleje losu artysty, niecodziennosc jego osoby, a wreszcie — co tu dużo mówić — reklama, dzięki której obrazki Nikifora są nie tylko wielbione, ale także wysoko cenione pod względem materialnym i bardzo dziś już drogo sprzedawane na rynku krajowym i zagranicznym. I to jest jedno z podstawowych zadań wystawy.

Osoba i życie Nikifora są zbyt dobrze znane, ażeby je tutaj dokładnie przedstawiać. Zainteresowani znajdą w podanej niżej bibliografii tytuły

rozlicznych prac, zarówno książek jak krótszych artykułów w prasie, z których mogą dowiedzieć się najrozmaitszych szczegółów o przeszłości i dniu dzisiejszym artysty.

Dla informacji więc tylko trzeba przypomnieć, że Nikifor urodził się w Krynicy albo w jej okolicy w latach dziewięćdziesiątych ubiegłego stulecia, ale rok jego urodzenia nie jest precyzyjnie określony. Jego matka była żebraczką, najmującą się czasem w miesiącach tzw. sezonu do pracy w pensjonatach krynickich. O ojcu nic nie wiadomo. Będąc na wpół głuchoniemym, Nikifor od dzieciństwa miał utrudniony kontakt z otoczeniem. Jego konflikty z najbliższymi jeszcze się pogłębiały, gdy zaczął okazywać, zresztą bardzo wcześnie, zainteresowania dla malarstwa, które w oczach biedoty krynickiej uchodziło za zajęcie do niczego nieprzydatne. Wśród wielu rzeczy zadziwiających w życiu Nikifora jedną z najbardziej niezwykłych jest jego bezwzględna wola pozostania malarzem, realizowana uporczywie wśród najbardziej niesprzyjających okoliczności. Trzeba pamiętać, że w malarstwie był w całym tego słowa znaczeniu samoukiem. Najdawniejsze z zachowanych jego prac pochodzą jeszcze sprzed roku 1920, na co zdaje się wskazywać fakt, że są malowane na austriackich drukach urzędowych.

Uważając się za malarza zawodowego, co dość wcześnie znalazło wyraz m. in. w przybraniu przezwiska „Matejko”, Nikifor od samego początku piastował przekonanie, że maluje, aby żyć, a więc musi sprzedawać swe prace. Potrzeba sprzedawania pozostała mu do dziś dnia. Niestety przez wiele pierwszych lat, chyba nawet przez całe dwudziestolecie międzywojenne a także przez okres okupacji, sprzedawanie obrazków szło mu ciężko, mimo że w tym celu wyprawiał się niekiedy dość daleko, bo nie tylko do Nowego Sącza czy Tarnowa, ale nawet do Krakowa i Lwowa. Aby żyć, musiał więc sobie pomagać zebranią, która potem na wiele lat stała się jego nawykiem.

Odkrycie twórczości Nikifora nastąpiło na przełomie lat dwudziestych i trzydziestych. Pierwszym, który zwrócił na nią uwagę, był malarz lwowski Roman Turyn. Pozostając w bliskich stosunkach z kapistami, którzy do roku 1931 przebywali w Paryżu, przesyłał im prace odkrytego przez siebie artysty. Kapiści odnieśli się do twórczości Nikifora z entuzjazmem, dostrzegając w niej przede wszystkim tak bliskie własnej doktrynie bezbłędne operowanie kolorem. Kapiści byli też pierwszymi kolekcjonerami prac Nikifora, a niektórzy z nich zdołali przechować do dziś zgromadzone wtedy kolekcje. Przebywający wraz z nimi w Paryżu Jerzy Wolff usiłował zainicjować tam urządzenie wystawy Nikifora, do której jednak nie doszło wskutek braku zainteresowania ze strony właścicieli galerii. Owocem głębokiego przeżycia sztuki Nikifora przez Wolffa stał się natomiast słynny jego i znakomity artykuł, opublikowany w 1938 r. w warszawskich „Arkadach”. Artykuł ten zapoczątkował tak obfitą później literaturę na temat krynickiego malarza.

Po okupacji trzeba było Nikifora odkrywać na nowo. Pierwszą wiadomość o nim podał Konstanty Ildefons Gałczyński w reportażu z Krynicy, zamieszczonym w „Przekroju” w 1947 r. Rzeczywistymi odkrywcami Nikifora w latach powojennych stali się jednak doktorostwo Ella i Andrzej Banachowie z Krakowa, którzy przez długi okres byli jego najserdeczniejszymi i najbardziej zaufanymi przyjaciółmi i opiekunami (historię swoich

stosunków z Nikiforem przedstawili oni w opublikowanej przed paroma miesiącami książce „Historia o Nikiforze”). Przyjaźni zaś, a zwłaszcza opieki bardzo Nikifor w tamtych czasach potrzebował. Jako Łemek miał bowiem zostać wysiedlonym, a ściślej mówiąc był parokrotnie wysiedlany (na Ziemię Zachodnie, pod Szczecin), tylko za każdym razem powracał. Dzięki interwencji doktorostwa Banachów udało mu się ostatecznie pozostać w Krynicy. Doktorostwo Banachowie byli też pierwszymi, którzy lansowali Nikifora na wystawach. Wystawy te zainicjowane w 1949 r. ugruntowały pozycję Nikifora w środowisku znawców i miłośników malarstwa w ogóle a malarstwa naiwnego w szczególności. Od tego dopiero roku zaczęło się zainteresowanie Nikiforem u szerszej publiczności. Równocześnie krynicki malarz wkroczył do muzeów. Pierwsze zaczęło gromadzić jego prace Muzeum w Nowym Sączu, które zdołało skompletować kapitalny ich zbiór, liczący dziś około 300 pozycji. Wkrótce potem obrazki Nikifora znalazły się również w Muzeum Narodowym w Poznaniu, w Muzeum Etnograficznych w Warszawie i Krakowie oraz w Muzeum Diecezjalnym w Tarnowie. Fundamentem wiedzy o Nikiforze stały się dwie książki Andrzeja Banacha opublikowane w latach 1957 i 1959.

W drugiej połowie lat pięćdziesiątych Nikifor był już artystą sławnym, coraz szerzej znanym nie tylko w Polsce, ale także daleko poza jej granicami. W roku 1956 powstał pierwszy film o nim w reżyserii Jana Łomnickiego a według scenariusza Elli Banachowej. Propagowaniem jego twórczości i pisaniami o niej zajmowało się wtedy już wiele osób. Spośród nich trzeba wymienić przede wszystkim Aleksandra Jackowskiego, który włączył do zorganizowanej przez siebie w 1956 r. w Londynie wystawy polskiej sztuki ludowej 57 obrazków Nikifora, ugruntowując tym sposobem jego pozycję za granicą. Wielkim pasmem sukcesów Nikifora stał się wkrótce potem cykl wystaw, zorganizowanych przez doktorostwo Banachów we Francji, Belgii i Holandii oraz nieco później w Izraelu, a zapoczątkowanych wystawą w galerii „Dina Vierny” w Paryżu na wiosnę 1959 r. Wskutek tego wszystkie obrazki Nikifora stały się modne, a co drugi niemal kuracjusz krynicki chciał wejść w posiadanie przynajmniej jednego. Pragnienia te można było zaspokajać dzięki olbrzymiej pracowitości Nikifora, który siedząc od wiosny do jesieni na murku otaczającym budynek Nowych Łazienek od ulicy Pułaskiego, malował od wczesnego ranka do wieczora, przy czym prace swe stale niezbyt drogo sprzedawał. Zapotrzebowanie było jednak tak wielkie, że artysta musiał się spieszyć, co niestety wpływało na stopniowe obniżanie się jakości jego produkcji.

Równocześnie stan zdrowia Nikifora wyraźnie się pogarszał. Przyczyną tego był zarówno podeszły już wiek, jak dotychczasowe warunki życia, nędzne i opłakane. Jeszcze przed rokiem 1960 zaczęły się coraz częstsze jego pobyty w szpitalach, zrazu w Krakowie, potem w Nowym Sączu. W samej Krynicy roztoczono opiekę nad starym i chorym a tak bardzo sławnym artystą. Zadanie nie było zresztą łatwe, wobec tego, że Nikifor nie chciał podporządkowywać się żadnym rygorom i zrywać z trybem życia, do którego od dawna przywykł. Na początku lat sześćdziesiątych cała prasa polska rozpisywała się na temat jego niechęci do wygód, do regularnego przyjmowania posiłków, do zaścielenego łóżka itp. Prawdziwą

sensacją okazało się ujawnienie posiadanych przez domniemanego nędzara kapitałów w wysokości 200.000 zł., które zostały złożone w PKO.

Od kilku lat artysta posiada wyznaczonego przez sąd opiekuna w osobie plastyka Mariana Włosińskiego, który zajmuje się nim troskliwie, ciesząc się jego przyjaźnią i zaufaniem. Niestety stan zdrowia Nikifora jest coraz gorszy, toteż coraz większą ilość czasu zajmują mu kuracje szpitalne. Pracuje zresztą nadal wytrwale — teraz już w przydzielonej sobie pracowni — choć zmęczenie i słabnący wzrok nie pozwalają mu na tak obfitą jak dawniej produkcję. Pieniądze uzyskiwane ze sprzedaży obrazków odkłada skrzętnie na książeczkę PKO mając nadzieję, że w przyszłości wybuduje za nie w Krynicy dom pod nazwą „Nikiforówka”, w którym po wielu latach tułaczki zamieszka i w którym będzie wraz z przyjezdnymi malarzami wystawiał swe prace.

Już z tej skróconej biografii Nikifora można wywnioskować, że dorobek jego jest bardzo obfity. Pracując wytrwale przez około sześćdziesiąt lat, stworzył on olbrzymią ilość obrazków, zamykającą się w cyfrze kilku dziesiątków tysięcy. Są to przeważnie akwarele, starannie wykończone, w niektórych okresach (głównie — jak się zdaje — w czasie okupacji) dopełniane olejem. W ciągu ostatnich lat Nikifor chętnie posługuje się również kredką. Wiele jego prac, zwłaszcza dawniejszych, posiada wykonane przez niego samego ramki z kolorowych papierów. Od kiedy stał się modny, amatorzy jego twórczości zaczęli nabywać od niego również rysunki przygotowane do zamalowania, względnie akwarele nie dokończone, z którymi zresztą artysta niechętnie się rozstaje, nigdy nie traktując ich jako pełnowartościowe swoje dzieła (mimo że często mają wiele świeżego wdzięku). Olbrzymia większość prac Nikifora, zarówno dokończonych jak nie dokończonych, posiada charakterystyczne napisy złożone z ciągów liter bliskich w wyglądzie drukowanym. Ponieważ Nikifor jest analfabeta, nie należy w napisach tych szukać jakichś treści (mimo że w rozumieniu samego artysty może one istnieją), natomiast spełniają one funkcję elementu kompozycyjnego, za każdym razem użytego z wielkim smakiem i wyczuciem architektoniki całości dzieła.

Nie ma tu niestety miejsca na szczegółowe omawianie systemu pracy Nikifora. Jest to zresztą problem już opisany a można się z nim zapoznać dokładniej przede wszystkim w książkach Banacha. Jeszcze tylko dla wyjaśnienia trzeba więc dodać, że Nikifor zawsze pracował i pracuje cyklami, bliskimi sobie tematyką, formatem i różnymi szczegółami wykonania. Charakterystyczne są dla niego nawroty do pewnych cyklów w różnych okresach twórczości.

O urokach dzieł Nikifora napisano zbyt wiele, aby można było dorzucić jeszcze coś, co by nie zatrącało banałem. Są to dzieła w najbardziej autentyczny sposób naiwne i świeże. Urzekają siłą wyrazu i emanują najczystsza poezją. Ich walory malarskie wręcz porównują doskonałością i wyrafinowaniem, właściwie niepojętymi u samouka, którego jedyną „szkołą” było oglądanie ikonostasów, feretronów i malowanych chorągwi w lemkowskiach cerkwiach oraz ilustracji w przypadkowo spotykanych książkach i czasopiśmie.

Sztuka Nikifora, jak zresztą każda sztuka prawdziwa i znakomita, nie od razu odsłaniała przed miłośnikami wszystkie swoje walory. W dość prze-

cież krótkiej historii recepcji tej sztuki jest wyraźnie parę faz, obrazujących stopniowe pogłębianie się wiedzy o niej.

I kapiści, którzy przed wojną pierwsi kolekcjonowali prace Nikifora, i zbliżony do nich zasłużony autor pierwszego monograficznego artykułu o artyście — Jerzy Wolff, dostrzegali w jego twórczości przede wszystkim zalety kolorystyczne, a więc bezbłędne wyczucie tego, co się w malarstwie nazywa grą barwną, umiejętność wyczarowania z kilku połączonych koło siebie plam akwareli nie tylko tonu, dźwięku i natężenia koloru, ale także jego blasku i świetlistości, niezwykłą wrażliwość na najsubtelniejsze niuanse tonalne i ich zestawienia, połączoną z rzadką wręcz odwagą w tej dziedzinie, niekiedy aż ryzykowną, choć nigdy granic ryzyka nie przekraczającą. Po wojnie zauważone zostały inne zalety sztuki Nikifora. Zgodnie z prądami nurtującymi malarstwo w pierwszych latach po okupacji podkreślano wówczas w pracach artysty doskonałość kompozycji, jej architektonikę opartą niemal na kanonie (oczywiście stosowanym intuicyjnie, bez udziału świadomości), w którym partia nieba zajmuje określone i jak gdyby wymierzone miejsce, podobnie jak partia pejzażu czy namalowana figura. Podkreślano dalej niebываły wdźwięk kreski, która — aczkolwiek prosta i spokojna — uderza swą różnorodnością, zawsze będąc posłuszną woli artysty. Równocześnie zauważono nieprawdopodobne bogactwo fantazji Nikifora, który na miarę najznakomitszych surrealistów umie igrać dostrzeganymi elementami rzeczywistości i kojarzyć je we wciąż nowe układy, godne najwymyślniejszych i najpiękniejszych marzeń sennych a brzmiące raz delikatną liryką, to znów kiedy indziej okrutnym dramatem. Zauważono wreszcie głęboką prawdę jego sztuki, która zarówno w najbardziej na pozór dziwacznych scenach figuralnych, jak w bliższych konkretności rzeczywistości pejzażach, zawsze trzyma się realności ludzkiego przeżycia. Dziś już nikt nie ma wątpliwości, że Nikifor jest wielkim i nowatorskim odkrywcą piękna pejzażu krynickiego czy w ogóle karpackiego z jego łagodnymi górami, pokrytymi lasem i szachownicami pól, z jego drewnianymi i murowanymi cerkiewkami i kościołami, z jego domami i willami, w których elementy ludowości żyją w zgodnej symbiozie z elementami wiedeńsko-krakowskiej secesji.

Wystawa, której poświęcony jest niniejszy katalog, ma za zadanie zobrazowanie tego wszystkiego na tyle dokładne, na ile pozwala objęta nią liczba około 300 eksponatów. Jak już zostało powiedziane na początku, jest to wystawa retrospektywna, usiłująca pokazać twórczość Nikifora na przykładach jego doborowych prac w układzie chronologicznym. Od razu jednak trzeba się zastrzec, że czyni to na pewno z wieloma nieścisłościami czy wręcz omyłkami. Chronologia — to bowiem jedna z najtrudniejszych i najbardziej skomplikowanych spraw w całokształcie wiedzy o artyście. Jej podstawowe elementy zostały wprowadzić wytyczone przez Andrzeja Banacha w jego pierwszej książce o Nikiforze („Nikifor Mistrz z Krynicy”, Kraków 1957), nie na tyle jednak precyzyjnie, żeby służyć jako całkowicie pewny drogowskaz w wędrówce po rozległych obszarach jego twórczości. Prace Nikifora, zwłaszcza te dawniejsze, przedwojenne i okupacyjne, prawie nigdy nie są datowane. Tylko niektóre z nich można umiejscowić w czasie dzięki temu, że są np. malowane na austriackich drukach urzędowych, co wskazuje, że powstały niedługo po ustąpieniu

Austriaków z tzw. podówcza Galicji, albo na okładkach z zeszytów używanych w szkole im. Urszuli Kochanowskiej w Krynicy około r. 1928, z czego można wnosić, że powstały wkrótce potem. W zamieszczonym niżej katalogu wszystkie daty zaznaczone na eksponatach zostały podane. Jest ich jednak za mało, aby się na nich opierać. Pozostawała więc analiza stylistyczna — przewodnik często zawodny, ale mimo wszystko jedyny. Gdyby dopomogła ona w wyświetleniu przynajmniej niektórych problemów i niejasności związanych z datowaniem prac Nikifora, jeszcze jedno z podstawowych zadań wystawy okazałoby się spełnione.

Układ eksponatów podporządkowany z jednej strony zasadzie chronologii, z drugiej — utrzymuje a nawet podkreśla tak charakterystyczną dla Nikifora cykliczność wątków.

Otwiera wystawę seria najstarszych portretów, z których wiele malowanych jest na parokrotnie już wymienianych tutaj austriackich drukach urzędowych, co by wskazywało (wraz z takimi szczegółami, jak mundury, kostiumy i uczesania), że powstały jeszcze przed r. 1920 i zaraz po nim. Są to portrety najlepsze chyba ze wszystkich jakie Nikifor kiedykolwiek namalował, bardzo zindywidualizowane w wyrazie, czasem nawet przejawiskawione pod tym względem i oscylujące ku nie zamierzonej zapewne grotesce czy karykaturze.

Bliskie tym portretom są najdawniejsze przedstawienia świętych i sceny religijne, pochodzące, jak się zdaje, z lat dwudziestych. Pełne ekspresji, zachwycają swą kolorystyką, od razu dojrzałą i nieomylną w założeniach. Następuje z kolei seria wczesnych pejzaży, również bardzo ekspresyjnych i skondensowanych w nastroju, do czego przyczynia się ich ciemna raczej tonacja, ożywiana jednak barwnymi akcentami o bardzo mocnym, choć niekiedy na pozór „zgrzytliwym” działaniu. W tematyce tych pejzaży występują już motywy stacji kolejowych, torów, tuneli i wiaduktów, które potem często się będą u Nikifora powtarzały.

Do pejzaży tych zbliżają się pod względem sposobu malowania (m. in. gęstą akwarelą, przerabianą prawdopodobnie przy pomocy śliny) cykle o tematyce figuralnej (wnętrza chat łemkowskich, prawie zawsze z postacią wchodzącego albo też pracującego Nikifora, i sklepów, wnętrza kościelne ze skomplikowanymi a trudnymi do rozszyfrowania akcjami, w szczególności sądowymi, autoportrety Nikifora w najbardziej nieoczekiwanych ujęciach i przebraniach, sceny ze świętymi wraz z niezmiernie popularną sceną ze świętymi w dorożkach krynickich). Cykl ten, powstały w drugiej połowie lat dwudziestych i w latach trzydziestych, jest szczególnie bogato reprezentowany na wystawie, posiada bowiem wybitne wartości malarskie i frapuje treściami, w których motywy autobiograficzne przeplatają się z motywami o charakterze „filozoficznym” — jeśli można tego określenia użyć w przypadku Nikifora — szeroko zresztą omawianymi w literaturze.

Równie bogaty jest następny cykl pejzaży, na który składają się tzw. architektury fantastyczne (należące do najślawniejszych w całym dorobku Nikifora) i architektury miejskie o nadawanych przez samego artystę tytułach takich, jak „Gminny urząd”, „Posterunek”, „Poczta”, „Szkoła”, „Szpital”, „Bank”, „Fabryka dolarów”, „Dom krawca”, „Pralnia”, „Piekarnia”, „Cukiernia”, „Sala taneczna” itp. Do serii tej należą również wspaniałe „Bóznice”, których Nikifor wiele malował przed okupacją,

nigdy już do tego tematu nie wracając po wojnie. Cały ten cykl znowu bardzo bogaty i piękny, pochodzi z lat trzydziestych.

W dalszym ciągu wyeksponowane zostały pejzaże krynickie czy raczej podkrynickie z motywami kratkowanych lasów, pól szachownicowych, torów i stacji kolejowych, malowane częściowo przed wojną, częściowo zaś podczas okupacji. Pejzaże tego typu, wykonywane przez Nikifora z różnymi odmianami i później a właściwie aż po dzień dzisiejszy, ugruntowały jego sławę jako artysty, który pierwszy dostrzegł i w niezmiernie sugestywny sposób utrwalił odrębne piękno krajobrazu doliny Popradu. Bliskie tym pejzażom są wielkoformatowe „Stacje kolejowe”, zaczęte — być może — jeszcze w czasie okupacji ale malowane głównie w pierwszych latach po niej, w okresie przymusowych wędrówek Nikifora między Krynicą i Szczecinem (poz. kat. 192 przedstawia zaobserwowane w Szczecinie nabrzeże portowe ze statkiem morskim i stacją kolejową oraz górzystym pejzażem w tle, typowymi dla okolic Nowego Sącza). Do tego samego cyklu trzeba wreszcie zaliczyć obrazki, przedstawiające pensjonaty, wille i po prostu domy krynickie, których Nikifor bardzo wiele malował w czasie okupacji, ale do których często powracał i później. Z Krynicą także ściśle związana jest interesująca choć nieduża seria akwarel, przedstawiających kolejkę na Górę Parkową względnie fantazje na jej temat.

Twórczość Nikifora z lat powojennych reprezentowana jest nieco więcej niż przedwojenna, m. in. pejzażami o tematyce miejskiej i przede wszystkim „świętkami” a także — w skromniejszym już zakresie — portretami, których artysta malował olbrzymie ilości w latach czterdziestych i pięćdziesiątych, a z modyfikacjami i później.

Liczniej tylko zostały pokazane prace Nikifora z ostatnich lat. Wśród nich nie brak i kredek, które mają wśród miłośników twórczości artysty tyle samo entuzjastów co wrogów, podnoszących nawet od czasu do czasu — bezpodstawne zresztą — zastrzeżenia co do ich autentyczności. Nowe „Nikifory” są oczywiście inne niż stare i na pewno od nich słabsze. W tematyce o tradycyjnych przeważnie wątkach trzymają się one bliżej konkretności, są na ogół ciemniejsze w kolorze i posługują się mniej precyzyjną niż dawniej, dużo grubszą i bardziej widoczną kreską (co jest przede wszystkim wynikiem osłabienia wzroku u artysty). Na pewno są jednak interesujące i już z tego choćby powodu nie można ich było pominąć na wystawie, stawiającej sobie za zadanie pokazanie całego dorobku Nikifora, który i dziś — podobnie jak dawniej traktuje twórczość bardzo poważnie, widząc w niej jedyne swe powołanie.

Na zakończenie należy się parę słów informacji co do układu niniejszej publikacji. Poza artykułami wstępnymi, niżej podpisanego i Andrzeja Banacha, pięknym wierszem Zbigniewa Herberta i spisem eksponowanych prac Nikifora, zawiera ona wykazy bibliograficzne, podające bez większych chyba braków to wszystko, co o Nikiforze dotychczas napisano. Bibliografia ta została podzielona na kilka grup. Recenzje z wystaw i artykuły z wystawami związane zostały zamieszczone przy wykazie wystaw Nikifora, ujętym chronologicznie. Artykuły o Nikiforze nie związane z wystawami, w tym także rozdziały w książkach poświęconych w zasadzie szerszej tematyce, znalazły się w wykazie osobnym o układzie również chronologicznym. Odrębnymi wreszcie pozycjami w bibliografii są książki o Nikiforze, wiersze o nim i filmy.

Jerzy Zanoziński

Sztuka abstrakcyjna nie zdobyła wielkiego zwycięstwa dla samej siebie. Zostawiła kilku mistrzów i liczne szkoły uczniów. Większość rozczarował fakt, że jej treść emocjonalna była nikła a treść informacyjna żadna. Ale nowa twórczość zniszczyła wzory poprzednie. I gdy po okresie abstrakcji zaczęły się zjawiać z powrotem namalowane kwiaty, sceny z życia, krajobrazy, wszyscy zgodzili się, że tak dalej malować nie można. Pewien gatunek sztuki przedstawiającej został na razie skompromitowany. Zwłaszcza, że pomoc dla abstrakcji przyszła z zupełnie niespodziewanej strony. Zaufanie do anegdoty, do odtwarzania, do naśladowania zniszczył równocześnie realizm ideologiczny, który nie zostawił mistrzów, choć także przeminął.

W tej chwili, w miejsce reprezentacji staroświeckiej i abstrakcji chwilowo wyczerpanej, wstąpił sam przedmiot. Przedmiot w formie najbardziej bezpośredniej narzuca popart i opart, rzeźba typu Tinguely'ego i Césara i całe malarstwo trójwymiarowe, które nie chce naśladować przestrzeni, ale ją stwarzać. Ale ten nowy przedmiot nie jest podobny do rzeczy ze sztuki dawnej. Przez dwa tysiące lat, począwszy od ciała greckiej bogini, przedmiot w sztuce gładzono, wielbiono, sakralizowano, przedstawiano piękniejszym niż naprawdę. Teraz César buduje rzeźby ze zmiążdżonych aut. Oldenbourg podaje kanapki ze sztucznego tworzywa, Lichtenstein proponuje boginki wycięte z gazety. Wesselmann maluje łazienkę, toaletę, wannę, czyni kobietę podobną do rzeczy i znosi różnicę między sztuką a naturą, na korzyść natury najpospolitszej, stworzonej przez człowieka. Ten kierunek niszczący przedmiot nie wystarcza. Na pomoc przedmiotowi, z przeciwnej strony, przychodzi surrealizm i sztuka prymitywna. Tu także nie jest ważne ładne malowanie, ani przedstawienie estetyczne. Magritte maluje niestarannie, lecz na miejsce pani Récamier kładzie na kanapę trumnę. Surrealiści i prymitywi ocalają całość przedmiotu, ale w miejsce piękności, pokazują w nim tajemnicę. Tu jest miejsce dla prymitywnej i współczesnej sztuki Nikifora, dla malarstwa, które mimo lekcji abstrakcji jest nowe.

Aby sztuka magiczna miała powodzenie, aby doświadczenie się udało, musimy w nie wierzyć. Choćby przez chwilę. Powinien w nie wierzyć

także sam artysta, także choćby przez chwilę. Inaczej, zamiast twórczości zostaje przedstawienie, ta właśnie sztuka przedstawiająca, której nikt już nie bierze poważnie. Dziś możemy mieć pretensję do malarzy realistów, jeżeli gałęzie ich drzew nie szumią. Surrealiści i malarze prymitywni zasłużyli na szacunek także dlatego, że tworząc dobre obrazy, tworzyli je w dobrej wierze. Nikifor namalował Anioła Stróża, bo mu Anioł był potrzebny i ten Anioł później go strzegł. Sztuka, którą rozpoczynał mając osiem, dziesięć czy piętnaście lat, była sztuką zadośćuczynienia. Zarówno wobec niego samego, jak wobec otaczających go ludzi. Jako dziecko czuł się całym człowiekiem tylko w cerkwi, gdzie nie musiał mówić, gdzie mógł słuchać organów, a ze ścian patrzyli na niego życzliwie ruscy święci. Gdy wychodził na ulicę i wracał do domu, wszystko się zmieniało. Ale Nikifor miał prawo sprowadzania świętych do siebie, do domu, gdzie ich nie było. W każdym względzie był gorszy od wszystkich innych, w tej sprawie był lepszy. Kaplica i jej niebiescy mieszkańcy stali się więc jego obsesją. I gdy poczuł, że nie tylko może o nich myśleć, ale może ich stwarzać, własnymi rękami, mnożyć ich, mieć ich na własność, poczuł się czarodziejem. Zaczął malować obrazki, które były nie tylko zastępstwem świata zostawionego w kościele, jego przedstawieniem. One stanowiły przedmiot magiczny sam w sobie, wotum złożone w ofierze za wybawienie, za uwolnienie od lęku, za dar kreacji. Ta sztuka Nikifora była także wykupieniem z niewoli u ludzi go otaczających. Jako dziecko zobaczył, że wszyscy inni coś robią, pracują w polu, sprzątają. On tego nie potrafił. Spostrzegł wreszcie, że umie zrobić tylko jedną, jedyną rzecz — namalować obraz. Ponieważ jemu samemu obraz ten się spodobał, więc jego zmartwieniem pozostało przekonanie ludzi mu bliskich, że malując obrazy ma prawo do życia takie samo, jak wszyscy inni ludzie. Obrazek Nikifora to był wykup.

Później te akwarele stały się jedynym usprawiedliwieniem jego egzystencji, legitymacją w dosłownym znaczeniu. Jeszcze po wojnie, gdy Nikifor miał kłopoty w Krynicy; nie tak dawno, gdy nie pozwalano mu rozkładać warsztatu w parku i odbierano akwarele jako dowód żebractwa, Nikifor nosił przy sobie małą szklaną kasetkę, w której z jednej strony była papierowa opaska, a z drugiej starannie wybrany obrazek. To był jego dowód osobisty. Przekonany był, że z takimi papierami ma prawo żyć w spokoju. Nie potrzebował nazwiska. Podpisywał się Nikifor malarz, albo Nikifor Matejko, czyli malarz nad malarzami.

W malowaniu świętych i innych przedmiotów potrzebnych mu do życia, a więc will krynickich, krajobrazu krynickiego, a także miast fantastycznych, postępował tak, jakby wywoływał duchy. Trzeba użyć istotnych znaków, które one na pewno rozpoznają i którym nie będą mogły się oprzeć. Trzeba znać tajemnice ekspresji i ewokacji. Nikifor zaczyna od

konturowego, precyzyjnego rysunku, gdyż w ten sposób nadaje dokładne granice postaciom i rzeczom, a zarazem tylko to, co im jest naprawdę potrzebne. W twarzy najważniejsze są oczy z szeroko otwartymi źrenicami i brwi. Potem zostaje położony kolor, który jest już magicznym kolorem, w połączeniu z innymi a w oderwaniu od prawdziwych barw przedmiotu. Święty otrzymuje złoto czyli żółtą aureolę, która otacza drugim kołem jego czoło okryte czarnymi włosami. Ten dwudźwięk czarno-żółty, umieszczony w środku obrazu promieniuje i staje się podstawą zbudowania całej kompozycji. Taki święty w szatach, jakie mu się należą, z włócznią jeśli trzeba lub z gałązką palmową, będzie na pewno świętym. Potem Nikifor oddziela kolory, oddzielając tym samym od siebie namalowane osoby czy rzeczy. W ten sposób każdy ma dla siebie swoją własną przestrzeń i gdy trzeba, nie komunikuje się z innymi. Za to wszyscy zwróceni są do widza, chętni do rozpoczęcia rozmowy. Niegdyś Nikifor stwarzał sobie w ten sposób prywatne ikony, których był twórcą i jedynym widzom. Teraz widzów jest więcej.

Portrety własne Nikifora, jak wszystkie autoportrety, są zdradą popełnioną wobec samego siebie. Każdy z nich jest opisem nieudanego życia, nie takiego dokładnie, jakie być mogło. Niegdyś Nikifor przedstawiał się jako wyższy duchowny, konduktor, człowiek umundurowany. Teraz maluje się jako wyprostowany, o czerstwych policzkach, średniego wieku mężczyzna.

Nikifor ma świadomość, że przez malowanie przywołuje kogoś albo coś i że później już tak zostanie. Wychowany w drewnianej Krynicy, wśród delikatnych will z ażuru deskowego, jest czuły na kształt domu ale wymalować chce jeszcze ładniejsze. W każdej willi można coś poprawić. Najlepiej jednak namalować miasta dotąd nie istniejące. Puste domy — obrazy, domy z męczącego snu, w których z każdego komina wydobywa się bez przerwy dym. Wśród nich, na pustym miejscu, na szczycie ogromnej kolumny na krynickim placu Vendôme, stoi jeden jedyny, odwrócony od nas człowiek. To jest Nikifor, którego nikt stamtąd nie usunie.

ANDRZEJ BANACH



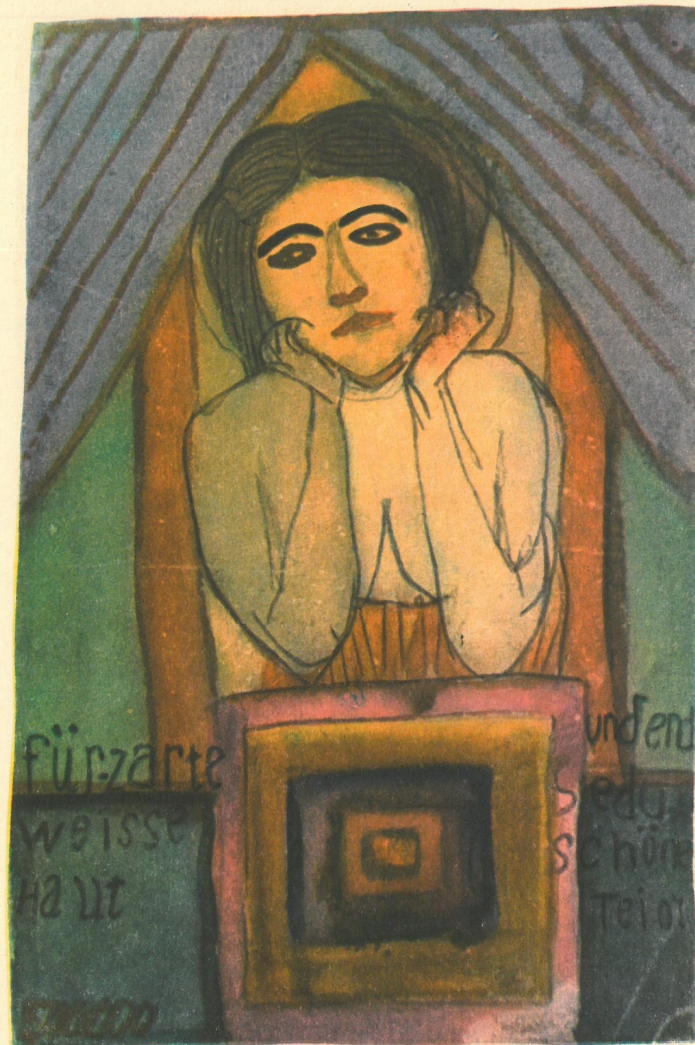
Autoportret pod drzewami, poz. kat. 84



Pieta w chwale, poz. kat. 20



Śniadanie, poz. kat. 4



Kobieta w oknie, poz. kat. 11



Na przechadzce, poz. kat. 12

Wystawy Nikifora

1949

WYSTAWA PRAC MALARSKICH JANA NIKIFORA

31.I.—8.II., Warszawa, SARP
org. Okręg Warszawski ZPAP
kilkadziesiąt prac ze zbiorów dr A. Banacha

inf. bibl.:

Wystawa prac Jana Nikifora w SARP, „Rzeczpospolita” nr 32, Warszawa 2.II.1949.
(notatka)
Kronika warszawska, „Przegląd Artystyczny” nr 2, Kraków 1949, s. 12

WYSTAWA OKRĘGOWA PRAC PLASTYKÓW AMATORÓW
eliminacyjna do I Ogólnopolskiej Wystawy Plastyków Amatorów
I kwartał, Kraków, Pałac Pod Baranami
org. OKZZ

20 prac Nikifora ze zbiorów dr A. Banacha

inf. bibl.:

Jerzy Nowosielski, Wystawa amatorów w Krakowie, „Przegląd Artystyczny” nr 5/6,
Kraków V—VI, 1949

I OGÓLNOPOLSKA WYSTAWA PLASTYKÓW AMATORÓW
zorganizowana z okazji Kongresu Związków Zawodowych
1.V.—31.V., Warszawa, Muzeum Narodowe
org. CKZZ

7 prac Nikifora ze zbiorów dr A. Banacha

katalog:

Pierwsza Ogólnopolska Wystawa Plastyków Amatorów. Katalog, wstęp nie sygn.,
Warszawa 1949, poz. kat. 309—315

inf. bibl.:

Andrzej Banach, Nikifor, „Przekrój” nr 219, Kraków 19.VI.1949, 1 il.
Leonard Życki, Na marginesie Pierwszej Ogólnopolskiej Wystawy Plastyków Amatorów, „Polska Sztuka Ludowa” nr 6, Warszawa 1949, s. 184—187, 2 il.

WYSTAWA PRAC MALARSKICH NIKIFORA

7.V.—12.VI., Poznań, Muzeum Wielkopolskie
org. Muzeum Wielkopolskie w Poznaniu
prace ze zbiorów Jerzego Wolffa

inf. bibl.:

Anna Dobrzycka, Kazimierz Malinowski, Muzeum Narodowe w Poznaniu 1945—1962,
„Studia muzealne I”, wyd. Muzeum Narodowe w Poznaniu, Poznań 1953, s. 236
Wystawa prac Nikifora w Muzeum Wielkopolskim, „Głos Wielkopolski” nr 131,
Poznań 14.V.1949 (notatka), idem: „Kurier Wielkopolski” nr 134, Poznań 16.V.1949

WYSTAWA PRAC ARTYSTY LUDOWEGO NIKIFORA

w ramach II Festiwalu Sztuk Plastycznych

4.VI.—15.VII., Sopot, Pawilony
org.: Komitet Organizacyjny Festiwalu
100 prac ze zbiorów dr A. Banacha

katalog:

II Festival Plastyki, Katalog, wstęp Andrzej Banach, Sopot 1949, poz. kat. 1—100,
s. 79—92, 3 il.

inf. bibl.:

Franciszek Fenikowski, Sztuka cenniejsza niż pieniądz, „Rejsy” (ilustrowany dodatek do „Dziennika Bałtyckiego”) nr 23, Gdynia 5.VI.1949

J.J.B., Sztuka ludowa przestaje być „Kopciuszkiem”, „Głos Wybrzeża” nr 159,
Gdańsk 12.VI.1949

Aleks. Tol., Czytelnik ocenia Festiwal, „Rejsy” (ilustrowany dodatek do „Dziennika Bałtyckiego”), nr 24, Gdynia 12.VI.1949

Jan Białostocki, Festiwal Sztuk Plastycznych, „Odrodzenie” nr 25, Warszawa 19.VI.1949

Joanna Guze, II Festiwal Plastyki w Sopocie, „Kuźnica” nr 26, Warszawa 3.VIII.1949

Al. T., Potrzebna impreza, „Dziennik Bałtycki” nr 200, Gdynia 23.VII.1949

Mieczysław Laska, Widz ocenia Festiwal, „Rejsy” (ilustrowany dodatek do „Dziennika Bałtyckiego”) nr 30, Gdynia 24.VII.1949

W. Lam, II Festiwal Plastyki w Sopocie, „Przegląd Artystyczny” nr 7—9, Kraków VII—IX.1949

Uka, Falszywe „marginesy plastyczne” Dziennika Bałtyckiego, „Przegląd Artystyczny” nr 7—9, Kraków VII—IX.1949

K. A. Męclewski, Plastyka na wczasach, „Świat” (ilustrowany dodatek do „Głosu Wielkopolskiego”) nr 32, Poznań 7.VIII.1949

Vox, Muzy na wczasach, „Słowo Powszechne” nr 220, Warszawa 17.VIII.1949

1956

WYSTAWA PRAC MALARSKICH NIKIFORA

1.III.—20.III. Warszawa, SARP
org. CBWA
153 prace

katalog:

Wystawa prac malarskich Nikifora, wstęp Aleksander Jackowski, Warszawa 1956, 7 il.

inf. bibl.:

Rocznik CBWA 1956, Warszawa 1958, s. 10, 58

Zu, Nikifor i jego obrazki, „Słowo Powszechne” nr 60, Warszawa 9.III.1956, 1 il.

„Plotki... Plotki...”, „Nowa Kultura” nr 10, Warszawa 4.III.1956 (notatka)

Jerzy Olkiewicz, Architektura nieba, „Dziś i Jutro” nr 10, Warszawa 11.III.1956

Kronika, „Przegląd Artystyczny” nr 2, Warszawa IV—VI, 1956, s. 112

EXHIBITION OF POLISH FOLK ART

3.V.—24.V. Londyn, Royal Society of Painters in Water-Colour

org. KWKZ

57 prac Nikifora

katalog:

Exhibition of Polish Folk Art. An Exhibition organized by the Ministry of Culture and Art at the RWS Galleries, wstęp Aleksander Jackowski, London 1956, s. 55, il.

inf. bibl.:

A. Bogusławski, Polski folklor nad Tamizą, „Świat” nr 25, Warszawa 17.VI.1956

Aleksander Jackowski, Refleksje po wystawie sztuki ludowej w Londynie, „Polska Sztuka Ludowa” nr 6, Warszawa 1956, s. 289—296

WYSTAWA PLASTYKÓW AMATORÓW I NIKIFORA

Lublin, sale CBWA

org. WRZZ, ZPAP Okręg Lublin

24 prace Nikifora

katalog:

Wystawa Plastyków Amatorów i Nikifora, wstęp Jerzy Ludwiński, Lublin 1956, s. 19—30, 1 il.

1957

I OGÓLNOPOLSKA WYSTAWA PRAC PLASTYKÓW GŁUCHYCH

1.VI.—30.VI., Warszawa, Muzeum Historyczne

org. ZG Polskiego Związku Głuchych

13 prac Nikifora

katalog:

Pierwsza Ogólnopolska Wystawa Prac Artystów Plastyków Głuchych (zawodowych-amatorów-młodzieży szkolnej), wstęp N. Samotyhowa, Warszawa 1957, poz. kat. 274—286, 2 il.

inf. bibl.:

Kronika, „Przegląd Artystyczny” nr 3, Warszawa V—VI.1957, s. 51, 1 il.

WYSTAWA PRAC NIKIFORA

VI.—15.VII., Nowa Huta, KMPIK

org. KMPIK

150 prac (akw. i rys.)

inf. bibl.:

„Tygodnik Powszechny” nr 28, Kraków 21.VII.1957 (wzmianka)

Jacek Żukowski, Matejko z Krynicy, „Wieści” nr 29, Kraków 21.VII.1957

Kronika, „Przegląd Artystyczny” nr 4, Warszawa VII—VIII. 1957

WYSTAWA T. OCIEPKI, NIKIFORA, G. RECKA, H. JASTRZĘBSKIEJ

25.VIII.—IX, Kraków, Pałac Sztuki

org. TPSP

64 prace Nikifora

katalog:

Wystawa Teofila Ociepki z Katowic, Nikifora z Krynicy, Guidona Recka ze Szczecina, Haliny Jastrzębskiej, wstęp Towarzystwo Przyjaciół Sztuk Pięknych, Kraków 1957, poz. kat. 36—93 b, 172—176, 6 il.

inf. bibl.:

„Przegląd Kulturalny” nr 35, Warszawa 29.VIII.1957 (wzmianka)

Janusz Bogucki, Artyści amatorzy prymitywni, „Życie Literackie” nr 37, Kraków 15.IX.1957, 2 il.

Zofia Góralczyk, Nikifor, „Sztandar Młodych” nr 230, Warszawa 27.IX.1957, 1 il. Helena Blumówna, Wystawy krakowskie. Krzyształowski, Nikifor, Ociepko, „Tygodnik Powszechny” nr 38, Kraków 29.IX.1957

Kronika, „Przegląd Artystyczny” nr 6, Warszawa XI—XII.1957, s. 41, 1 il.

Kronika, „Polska Sztuka Ludowa” nr 1, Warszawa 1958, s. 60

MOSTRA INTERNAZIONALE D'ARTE DEI SORDOMUTI

1.IX.—30.IX., Rzym, Palazzo delle Esposizioni

5 prac Nikifora, za które otrzymał srebrny medal: Najlepszemu malarzowi w dziale malarstwa samorzutnego za pełną delikatnej poezji sztukę.

katalog:

Mostra Internazionale d'Arte dei Sordomuti, wstępy nie sygn., Roma 1957, poz. kat. 14, 15, 17, 18, 28

inf. bibl.:

Kronika, „Polska Sztuka Ludowa” nr 1, Warszawa 1958, s. 59

Kronika, „Przegląd Artystyczny” nr 1, Warszawa I—II.1958, s. 48

1958

MIĘDZYNARODOWA WYSTAWA NEOPRYMITYWÓW MALARSKICH

w ramach EXPO-58

VI., Knokke -Le-Zoute

2 prace Nikifora

inf. bibl.:

„Magazyn Polski” nr 8, Warszawa 1958 (wzmianka)
Podróż Nikifora po Europie, „Dziennik Polski” nr 8, Kraków 10—11.I.1960
Andrzej Banach, Nikifor ruszył w świat, „Dziennik Polski” A nr 263, Kraków 7.XI.1961

MALARSTWO: NIKIFOR, T. OCIEPKA, P. STOLORZ, P. WRÓBEL. RZEŻBA:

L. KUDŁA

31.VII.—31.VIII., Warszawa, „Zachęta”

org. CBWA

183 prace Nikifora

wybór:

21.IX.—20.X., Szczecin, Muzeum Pomorza Zachodniego

katalog:

Malarstwo Nikifor. T. Ocieпка. P. Stolorz. P. Wróbel. Rzeźba L. Kudła, wstęp Aleksander Jackowski, Warszawa 1958, poz. kat. 1—185, s. 19—23, 5 il.

inf. bibl.:

Rocznik CBWA 1958, Warszawa 1963, s. 17, 149, 1 il. (tamże szczegółowa bibliografia wystawy)

Bożena Kowalska, Sztuka Nikifora i malarzy-górników, „Trybuna Ludu” nr 217, Warszawa 5.VII.1958, 1 il.

Kronika, „Przegląd Artystyczny” nr 4—5, Warszawa VII—X.1958, s. 91, 1 il.

(lj), Nikifor-Ocieпка-Stolorz-Wróbel i Kudła, „Kurier Polski” nr 181, Warszawa 5.VIII.1958

Jerzy Lau, Sztuka ludowa w Zachęcie, „Głos Pracy” nr 189, Warszawa 9—10.VIII.1958

Urszula Pomorska, Ludowi realiści, „Dziennik Ludowy” nr 190, Warszawa 9—10.VIII.1958, 1 il.

M. W., Baśń i realizm, „Orka” nr 32, Warszawa 10.VIII.1958

J. Bieguszevska, Piękna „Fruwająca krówka Saturna”, „Sztandar Młodych” nr 191, Warszawa 12.VIII.1958

Stanisław Ledóchowski, „Fujarkowe granie”, „Tygodnik Demokratyczny” nr 32, Warszawa 13—19.VIII.1958, 1 il.

Ignacy Witz, Przechadzki po warszawskich wystawach, „Życie Warszawy” nr 196, 16.VIII.1958

(ilustracja), „Nowa Kultura” nr 33, Warszawa 17.VIII.1958

L. Sz., Wyznania, „Gazeta Krakowska” nr 200, 23—24.VIII.1958, 1 il.

Jerzy Skurzyca, Prymitywy, prymitywy, „Walka Młodych” nr 34, Warszawa 24.VIII.1958, 1 il.

Zdzisław Okuniewski, Nikifor, „Zielony Sztandar” nr 69, Warszawa 27.VIII.1958, 2 il.

Krystyna Siedlecka, Mądrość z naiwnością w parze, „Gromada Rolnik Polski” nr 104, Warszawa 30.VIII.1958, 1 fot.

Bożena Kowalska, Sezon ogórkowy w stołecznej plastyce, „Ekran” nr 35, Warszawa 31.VIII.1958, 1 il.

O wystawie Nikifora, Kudły i trzech górników, „Chłopska Droga” nr 70, Warszawa 31.VIII.1958, 1 il.

J. T., Nikifor, Ocieпка i inni, „Tygodnik Powszechny” nr 35, Kraków 31.VIII.1958, 1 il.

Z. Krakowski, W galeriach. Święci pod parasolem czyli kolorowy epos, „Kierunki” nr 37, Warszawa 14.IX.1958, 2 il.

Zygmunt Kałużyński, Wśród malujących w niedzielę, „Polityka” nr 38, Warszawa 20.IX.1958; przedruk w książce Z. Kałużyńskiego „Nowy Kaliban”, wyd. Czytelnik, Warszawa 1961, s. 86—91

Barbara Borowiak, Człowiek na Saturnie, „Kamena” nr 18, Lublin 30.IX.1958, 1 il.

(E. M.), Nikifor, Ocieпка, Kudła, Stolorz, Wróbel. Naiwny świat, „Kurier Szczeciński” nr 241, 10.X.1958

Jerzy Lau, Sztuka piękna a naiwna, „Argumenty” nr 19, Warszawa 1—15.X.1958

WYSTAWA PRAC MALARSKICH NIKIFORA

IX—X., Bydgoszcz, Pomorski Dom Sztuki

inf. bibl.:

Kronika, „Przegląd Artystyczny” nr 6, Warszawa XI—XII.1958, s. 52

1959

IKONY, NIKIFOR, NOWOSIELSKI

VI., Kraków, lokal Stowarzyszenia Historyków Sztuki

org. SHS

51 prac Nikifora

katalog:

Ikony-Nikifor-Nowosielski. Katalog wystawy, wstęp Zofia Maślińska-Nowakowa, Kraków 1959, poz. kat. 24—74, 3 il. + fragment na okładce

inf. bibl.:

„Dziennik Polski” nr 135, Kraków 9.VI.1959 (notatka)

Andrzej Łepkowski, Nikifor, Nowosielski, ikony, „Tygodnik Powszechny” nr 26 Kraków 28.VI.1959

K. Gałczyńska, O Nikiforze, ikonach i surrealizmie, „Kurier Polski” nr 153, Warszawa 30.VI.1959

W. Dzieduszycki, Nikifor, ikony, Nowosielski, „Odra” nr 28, Wrocław 12.VII.1959
M. Gutowski, Wiadomości plastyczne, „Dziennik Polski” nr 164, Kraków 13.VII.1959

POLJSKI PRIMITIVNI UMETNICI

6.VII.—28.VII., Belgrad, Pawilon przy ul. Massarita

VIII., Zagrzeb

org. CBWA

117 prac Nikifora

katalog:

Poljski primitivni umetnici, Beograd 1959, poz. kat. 68—184, 1 il.

inf. bibl.:

Rocznik CBWA 1959—1960—1961, Warszawa 1965, s. 243—244, 302

Kronika, „Polska Sztuka Ludowa” nr 3, Warszawa 1959, s. 182

(A. W.), Otwarcie polskiej wystawy plastycznej w Belgradzie, „Trybuna Ludu” nr 186, Warszawa 7.VII.1959

WYSTAWA OBRAZÓW NIKIFORA

20.VII—24.VII, Krynica, sale PMRN

ok. 70 prac ze zbiorów MRN w Krynicy

Ta sama wystawa powtarzana była następnie co roku z okazji święta 22 Lipca. Niezależnie od tego eksponowane były od czasu do czasu w Nowym Domu Zdrojowym i w Pijalni prace Nikifora ze zbiorów Dyrekcji Uzdrawiska.

inf. bibl.:

(Rad), Wystawa obrazów Nikifora w Krynicy wzbudziła duże zainteresowanie, „Gazeta Krakowska” AB nr 175, 24.VII.1959 (notatka)

Kronika, „Przegląd Artystyczny” nr 1, Warszawa I—III.1960, s. 50

„Kurier Lubelski” nr 196/197, 17—18.VII.1960, 1 fot. (notatka)

Nikifor, „Trybuna Mazowiecka” nr 181, Warszawa 30—31.VII.1960, 1 fot. (notatka)

„Dziennik Polski” nr 102, Kraków 1.V.1962 (notatka)

Dni Sądeczyny w Krynicy, „Dziennik Polski” ABCD nr 108, Kraków 8.V.1962 (notatka)

(rog), Matejkowska wystawa, „Przekrój” nr 892, Kraków 13.V.1962 (notatka)

(rog), Nikifor eksponowany, „Przekrój” nr 955, Kraków 28.VII.1963 (notatka)

(efes), Krynica. Kronika, „Gazeta Krakowska” A-G nr 194, 17—18.VIII.1963 (notatka)

Bronisław Lewicki, Pocztówka z wczasów. U stóp Góry Parkowej, „Trybuna Ludu” A nr 231, Warszawa 22.VIII.1963 (wzmianka w artykule)

md., Kronika plastyczna. Nikifor redivivus, „Życie Literackie” nr 45, Kraków 10.XI.1963, 1 il.

Wystawa: Nikifor w Bułgarii, „Gazeta Krakowska” A nr 273, 19.XI.1963 (notatka)

Kronika, „Przegląd Artystyczny” nr 6, Warszawa XI—XII.1963, s. 58

Kronika, „Przegląd Artystyczny” nr 2, Warszawa III—IV.1964, s. 57

WYSTAWA SZTUKI LUDOWEJ

XI—XII., Lublin, KUL

org. KUL

w ramach uroczystości XV-lecia KUL

19 prac Nikifora głównie ze zbiorów ks. doc. dr Wł. Smolenia

inf. bibl.:

Ks. Władysław Smoleń, Otwarcie wystawy zbiorów sztuki kościelnej Katolickiego Uniwersytetu Lubelskiego, Archiwa. Biblioteki i Muzea Kościelne, wyd. KUL, Lublin 1960, t. I, zeszyt II

„Kurier Lubelski” nr 311, 10.XI. 1959 (notatka)

Kronika, „Polska Sztuka Ludowa” nr 1, Warszawa 1960, s. 59—62

NIKIFOR — PRIMITIF POLONAI

15.IV.—15.V., Paryż, Galerie Dina Vierny

100 prac ze zbiorów dr A. Banacha

w galerii tej odbywały się w latach następnych poczynając od 1961 r. wystawy prac Nikifora w mniejszej skali.

inf. bibl.:

Kronika, „Polska Sztuka Ludowa” nr 1—2, Warszawa 1959, s. 113

Kronika, „Przegląd Artystyczny” nr 4, Warszawa X—XII.1959, s. 51

Podróż Nikifora po Europie, „Dziennik Polski” nr 8, Kraków 10—11.I.1960

(A. G.), Wystawa Nikifora w Paryżu, „Życie Warszawy” nr 23, 27.I.1961 (notatka)

Nikifor w Paryżu, „Trybuna Robotnicza” — Magazyn Niedzielnny nr 30, Katowice 4—5.II.1961 (notatka)

Obrazki Nikifora..., „Tygodnik Powszechny” nr 6, Kraków 5.II.1961 (notatka)

W paryskiej galerii Diny Vierny..., „Przekrój” nr 827, Kraków 12.II.1961 (notatka)

Krynica. Nikifor wystawia w Paryżu, „Gazeta Krakowska” nr 42, 18—19.II.1961 (notatka)

Janusz Odrowąż-Pieniążek, Z Krynicy o Nikiforze, „Ilustrowany Kurier Polski” nr 54, Bydgoszcz 5—6.III.1961

Izabella Romanowska, Z paryskich galerii Rousseau-Nikifor, „Rejsy” nr 15 (dodatek do „Dziennika Bałtyckiego”), Gdynia 9.IV.1961

Kronika, „Polska Sztuka Ludowa” nr 2, Warszawa 1961, s. 123

Kronika, „Polska Sztuka Ludowa” nr 3, Warszawa 1961, s. 191

NIKIFOR

2.X.—26.X., Amsterdam, Stedelijk Museum

ze zbiorów dr A. Banacha

14.XI.—26.XI., Bruksela, Galerie La Proue

28.XI.—13.XII., Liège, Maison Belgo-Polonaise

inf. bibl.:

Marian Pankowski, Nikifor w Belgii, „Życie Literackie” 52, Kraków 27.XII.1959

Podróż Nikifora po Europie, „Dziennik Polski” A nr 8, Kraków 10—11. I.1960, 1 fot.

Kronika, „Polska Sztuka Ludowa” nr 2, Warszawa 1960, s. 125

1960

NIKIFOR

4.II.—18.II., Haifa, The Museum of Modern Art

wystawa eksponowana w 1959 r. w Amsterdamie, Brukseli i Liège znacznie powiększona

inf. bibl.:

W kilku zdaniach, „Dziennik Polski” A nr 69, Kraków 22.III.1960 (notatka)
Wystawa prac Nikifora w Haifie, „Trybuna Mazowiecka” nr 76, Warszawa 30.III.1960 (notatka)

Nikifor wystawia w Haifie, „Express Poznański” nr 76, 31.III.1960 (notatka)
„Kamena” nr 7, Lublin 15.IV.1960 (notatka)

Kronika, „Polska Sztuka Ludowa” nr 3, Warszawa 1960, s. 188, 198

WYSTAWA PRAC NIKIFORA

V?—VI?, Lublin, Towarzystwo Historyków Sztuki KUL
ze zbiorów m. in. ks. doc. dr Wł. Smolonia

inf. bibl.:

„Kurier Lubelski” nr 168/169, 19—20.VI.1960 (notatka)

PEINTRES DE LA GALERIE

24.VI.—17.X., Paryż, Galerie Lambert

org. Galerie Lambert

Prace Nikifora były stale wystawiane w Galerii w następnych latach.

katalog:

Peintres de la Galerie, Paris 1960, 1 il.

inf. bibl.:

Kronika, „Polska Sztuka Ludowa” nr 4, Warszawa 1960, s. 252

„Stolica” nr 15, Warszawa 10.IV.1960 (notatka)

W Galerie Lambert, „Tygodnik Powszechny” nr 26, Kraków 26.VI.1960

(A. G.), Plastycy polscy w Paryżu, „Życie Warszawy” AC nr 154, 29.VI.1960

Zu, Nikifor w Galerie Lambert, „Słowo Powszechne” nr 166, Warszawa 11.VII.1960,
1 il.

„Tygodnik Powszechny” nr 29, Kraków 17.VII.1960 (notatka)

(t.), Plastycy polscy w Paryżu, „Ekran” nr 29, Warszawa 17.VII.1960 (notatka)

„Świat” nr 30, Warszawa 22.VII.1960 (notatka)

Nikifor w Paryżu, „Kurier Polski” nr 174, Warszawa 23—24.VII.1960

(grt), Polscy artyści wystawiają w Paryżu, „Express Wieczorny” ABCD nr 105, Warszawa 3.V.1961 (notatka)

„Świat” nr 20, Warszawa 14.V.1961 (notatka)

(grt), Polska wystawa w Paryżu, „Express Wieczorny” ABCD nr 125, Warszawa 28.V.1962 (notatka)

(grt), Polska wystawa w Paryżu, „Express Wieczorny” nr 189, Warszawa 11—12.VIII.1962 (notatka)

Kronika, „Przegląd Artystyczny” nr 5, Warszawa IX—X.1962, s. 70

(k), Wystawy polskich malarzy we Francji, „7 dni w Polsce” nr 39, Warszawa 29.IX.1963 (notatka)

Aleksander Wojciechowski, Galeria Lambert, „Współczesność” nr 17, Warszawa 18—31.VIII.1965

1961

WYSTAWA PRAC NIKIFORA

4.II.—1.III., Zakopane, Muzeum Tatrzańskie im. T. Chałubińskiego

org. Muzeum Tatrzańskie

50 prac ze zbiorów Muzeum w Nowym Sączu

inf. bibl.:

Kronika, „Przegląd Artystyczny” nr 1, Warszawa I—III.1961

(ska), Wystawa obrazów Nikifora w Zakopanem, „Kurier Polski” A nr 35, Warszawa 9.II.1961

Kronika, „Polska Sztuka Ludowa” nr 2, Warszawa 1961, s. 123

NIKIFOR

25.V.—30.VI., Wiedeń, Galerie in der Biberstrasse

org. Towarzystwo Przyjaźni Austriacko-Polskiej

65 prac ze zbiorów A. i Z. Ciechomskich

katalog:

Ausstellung Nikifor 1961 Polen, wstęp Bożena Kowalska, Wien 1961, 3 repr.

inf. bibl.:

Kronika, „Przegląd Artystyczny” nr 3, Warszawa VII—IX.1961, s. 81, 1 il.

DAS NAIVE BILD DER WELT

2.VII.—4.IX., Baden-Baden, Staatliche Kunsthalle

16.IX.—19.X., Frankfurt n/Menem, Historisches Museum

29.X.—10.XII., Hanower, Kunstverein

org. CBWA

16 prac Nikifora

katalog:

Das naive Bild der Welt. Peinture naive du monde. Naive art of the World, wstęp ogólny Dietrich Mahlow, wstęp do działu polskiego Ewa Garztecka, Baden-Baden 1961, poz. kat. 125—140, s. 180, 6 il.

inf. bibl.:

Rocznik CBWA 1959—1960—1961, Warszawa 1965, s. 258, 302, 1 il.

Notatnik Kulturalny, Naiwny obraz świata, „Dziennik Polski” nr 187, Kraków 10.VIII.1961

Andrzej Banach, Nikifor ruszył w świat, „Dziennik Polski” nr 263, Kraków 7.XI.1961

NIKIFOR

6.VII.—30.VII., Chicago, Contemporary Art Gallery
katalog-prospekt:
Nikifor, wstęp nie sygnowany, Chicago 1961, 1 repr.

WYSTAWA OBRAZÓW NIKIFORA

21.VII.—10.IX., Nowy Sącz, sale CBWA
org. TPSP, Muzeum w Nowym Sączu, CBWA w Krakowie
154 prace ze zbiorów Muzeum w Nowym Sączu
katalog:
Wystawa obrazów Nikifora (z Krynicy), wstęp Antoni Sitek, (Kraków) 1961, 1 fot.
inf. bibl.:
Rocznik CBWA 1959—1960—1961, Warszawa 1965, s. 143, 302
„Przekrój” nr 853, Kraków 13.VIII. 1961, 1 fot. (notatka)
Z dnia, „Tygodnik Powszechny” nr 36, Kraków 3.IX.1961 (notatka)
Kronika, „Przegląd Artystyczny” nr 4, Warszawa X—XII.1961, s. 76
Kronika, „Polska Sztuka Ludowa” nr 4, Warszawa 1961, s. 250, 251

ECOLE DE PARIS

X—XI, Paryż, Galerie Charpentier
25 prac Nikifora z zbiorów Muzeum w Nowym Sączu, Muzeum Etnograficznego
w Krakowie, Muzeum Kultury i Sztuki Ludowej w Warszawie
katalog:
Ecole de Paris 1961, wstęp do działu polskiego Jerzy Zanoziński, Paris 1961, 1 il.
inf. bibl.:
(a. g.), 12 polskich malarzy na wystawie Ecole de Paris, „Życie Warszawy” nr 248,
19.X.1961
Tem, Sytuacja uratowana „Kierunki” nr 47, Warszawa 26.XI.1961 (notatka)
Jerzy Zanoziński, École de Paris 1961, „Przegląd Artystyczny” nr 2, Warszawa
III—IV.1962, s. 30—38

LAIENMALER

XII., Bazylea, Gewerbemuseum
inf. bibl.:
Kronika, „Polska Sztuka Ludowa” nr 1, Warszawa 1962, s. 59

WYSTAWA TRADYCJI LUDOWYCH W SZTUCE NAIWNEJ

Brazylia
inf. bibl.:
Andrzej Banach, Nikifor ruszył w świat, „Dziennik Polski” A nr 263, Kraków
7.XI.1961, 1 fot.

1962

WYSTAWA PRAC NIKIFORA

III, Tarnów Muzeum
74 prace ze zbiorów Muzeum w Nowym Sączu
źr. inf.:
pismo Muzeum w Tarnowie

WYSTAWA PRAC ARTYSTÓW RÓŻNYCH NARODOWOŚCI

22.X.—12.XI., Chicago, Gres Gallery
z Polski m. in. Nikifor
katalog-składanka, wyd. Gres Gallery, Chicago 1962

WYSTAWA PRAC NIKIFORA

Stary Sącz, Dom na Dołkach
prace ze zbiorów Muzeum w Nowym Sączu
źr. inf.:
pismo Muzeum w Nowym Sączu

WYSTAWA: NIKIFOR Z KRYNICY

1.XII.—15.XII., Lublin, Czytelnia KMPiK
60 prac
zaproszenie:
Nikifor z Krynicy, Lublin 1962, 1 repr.

inf. bibl.:

Wystawa prac Nikifora, „Sztandar Ludu” nr 262, Lublin 3—4.XI.1962 (notatka)
Nikifor, „Sztandar Ludu” A nr 179, Lublin 23.XI.1962 (notatka)
Wystawa Nikiforów, „Sztandar Ludu” nr 286, Lublin 1—2.XII.1962, 1 il. (notatka)
Nikifor Krynicki w Lublinie, „Kurier Lubelski” nr 282, 2—3.XII.1962, 1 il. (notatka)
Mała Galeria Sztuki prezentuje w Klubie MPiK malarstwo Nikifora, „Sztandar
Ludu” A nr 288, Lublin 4.XII.1962, 1 il. (notatka)
(gal), Co warto obejrzeć?. Pod znakiem Nikifora, „Kurier Lubelski” nr 283, 4.XII.
1962 (notatka)
(PAP), Wystawa Nikifora Krynickiego w Lublinie, „Życie Warszawy” AC nr 290,
Warszawa 6.XII.1962 (notatka)
Wystawa „Nikiforów”, „Dziennik Polski” AB nr 290, Kraków 6.XII.1962 (notatka)
Wystawa „Nikiforów” w Lublinie, „Kurier Polski” B nr 288, Warszawa 6.XII.1962
(notatka)
„Kurier Lubelski” nr 286, 7.XII.1962 (notatka)
Wystawa Nikifora w Lublinie gromadzi tłumy zwiedzających, „Express Ilustrowa-
ny” nr 288, Łódź 7.XII.1962 (notatka)
„Sztandar Ludu” Ab nr 291, Lublin 7.XII.1962 (notatka)
(J. K.), Portret Nikifora, „Sztandar Ludu” A nr 291, Lublin 7.XII.1962 (notatka)
Kaz., Nikifor w Lublinie, „Sztandar Ludu” AB nr 294, Lublin 11.XII.1962, 1 fot.
Nikifor podbił Lublin, „Wieści” nr 50, Kraków 16.XII.1962 (notatka)
Julian Kot, Widzieliśmy „Nikifory”, „Sztandar Ludu” A nr 304, Lublin 23—24.XII.
1962
Kronika, „Przegląd Artystyczny” nr 2, Warszawa III—IV.1963, s. 63

1964

WYSTAWA PRAC NIKIFORA

II, Szamotuły, Muzeum Ziemi Szamotulskiej
40 prac ze zbiorów Muzeum w Nowym Sączu
10.IV.—29.IV., Poznań, sale wystawowe Pałacu Kultury
39 prac

inf. bibl.:

(MC), Inauguracja uroczystości XX lecia PRL w Szamotułach, „Gazeta Poznańska” wyd. wojewódzkie nr 31, 6.II.1964 (notatka)
„Przekrój” nr 983, Kraków 9.II.1964 (notatka)
Turystyczny omnibus, „Dziennik Polski” ABCD nr 49, Kraków 27.II.1964 (notatka)
(Czaj), Duże zainteresowanie Nikiforem w Szamotułach, „Ilustrowany Kurier Polski” nr 56, Poznań 6.III.1964 (notatka)
(MC), Interesujące wystawy w Szamotułach, „Gazeta Poznańska” wyd. wojewódzkie nr 71, 24.III.1964 (notatka)
Nikifor w Pałacu Kultury, „Ilustrowany Kurier Polski” nr 85, Poznań 10.IV.1964 (notatka)
(na), Rysunki Nikifora w Pałacu Kultury, „Głos Wielkopolski” A nr 85, Poznań 10.IV.1964 (notatka)
fom, 2 dni — 4 wystawy, „Ilustrowany Kurier Polski” nr 86, Poznań 11.IV.1964 (notatka)
(ben), Nikifor wystawia w Poznaniu, „Kurier Polski” A nr 86, Warszawa 11—12.IV.1964 (notatka)
Wystawa rysunków Nikifora, „Gazeta Poznańska” wyd. miejskie nr 87, 13.IV.1964 (notatka)
(d), Nikifor w Poznaniu, „Dziennik Ludowy” B nr 97, Warszawa 25.IV.1964 (notatka)
„Tygodnik Powszechny” nr 17, Kraków 26.IV.1964 (notatka)
„Walka Młodych” nr 17, Warszawa 26.IV.1964 (notatka)
Kronika, „Polska Sztuka Ludowa” nr 3, Warszawa 1964, s. 181

WYSTAWA MALARSTWA NIKIFORA

V., Olkusz, Kawiarnia „Bezaldar”

inf. bibl.:

(hd), Ekspozycja Nikifora w Olkuszu, „Dziennik Polski” AB nr 117, Kraków 19.V.1964 (notatka)
Kronika, „Przegląd Artystyczny” nr 5, Warszawa IX—X.1964, s. 57

WYSTAWA PRAC NIKIFORA

1.VII.—14.VII., Poznań, KMPIK
org. KMPiK w Poznaniu
72 prace

inf. bibl.:

„Głos Wielkopolski” A nr 157, Poznań 4.VII.1964 (notatka)
Wczoraj zanotowaliśmy, „Express Poznański” A nr 160, 8.VII.1964 (notatka)
Józef Tułasiewicz, W odnowionym Klubie MPiK. Bajeczny świat Nikifora i inne wydarzenia, „Gazeta Poznańska” wyd. miejskie nr 162, 10.VII.1964
S-z, Zapraszamy do Klubu MPiK „Ilustrowany Kurier Polski” nr 166, Poznań 15.VII.1964 (notatka)

NAIVE MALEREI AUS ACHT EUROPÄISCHEN LÄNDERN

VII—VIII, Salzburg

6 prac Nikifora

17.XII.—24.I.1965, Linz, Neue Galerie der Stadt Linz

(następnie wystawa pokazana w 1965 r.: 4.II.—15.II., Kapfenberg, Kulturamt)

katalog:

Naive Malerei aus Acht Europäischen Ländern, wstęp Walter Kasten, (Linz) 1964, poz. kat. 94—99, 1 il.

WYSTAWA MALARSTWA NIKIFORA KRYNICKIEGO

w ramach XVII Festiwalu Sztuk Plastycznych

8.VIII.—11.X., Sopot, Pawilony BWA

org. ZPAP, BWA Sopot

122 prace

katalog:

Nikifor, wstęp Ignacy Witz [fragment książki „Wielcy malarze amatorzy”, Wyd. Związkowe CRZZ, Warszawa 1964], Sopot 1964, 7 il., 1 fot.

inf. bibl.:

Zmiana ekspozycji w pawilonach BWA, „Głos Wybrzeża” nr 163, Gdańsk 10.VII.1964 (notatka)
(Sier.), Nikifor w Sopocie, „Wieczór Wybrzeża” nr 191, Gdańsk 12.VIII.1964
Obrazy Nikifora w Sopocie, „Głos Elbląga” B nr 193, 14.VIII.1964 (notatka)
Andrzej Kiszkiś, Nikifor, „Rejsy” (ilustrowany dodatek do „Dziennika Bałtyckiego”) nr 33, Gdynia 16—17.VIII.1964, 1 il., 1 fot.
(beha), Wystawa obrazów Nikifora Krynickiego w Sopocie, „Trybuna Ludu” B nr 228, Warszawa 19.VIII.1964 (notatka)
Nikifor w Sopocie, „Gazeta Krakowska” A nr 202, 25.VIII.1964 (notatka)
B. W. Święcicki, Nikifor, „Głos Wybrzeża” nr 206, Gdańsk 29—30.VIII.1964, 1 fot.
(rog), Nikifor za całe pieniądze, „Przekrój” nr 1012, Kraków 30.VIII.1964 (notatka)
Kronika, „Polska Sztuka Ludowa” nr 4, Warszawa 1964, s. 231

LE MONDE DES NAÏFS

15.X.—6.XII., Paryż, Musée National d'Art Moderne

20 prac Nikifora

katalog:

Le Monde des Naïfs, przedmowa Jean Cassou, artykuły: I. C. Ebbinge Wubben, O. Bihalji-Merin, Rotterdam 1965, poz. kat. 109—118, 13 il.

inf. bibl.:

Aleksander Jackiewicz, Dziennik paryski, „Życie Literackie” nr 52, Kraków 27.XII.1964

Kronika, „Polska Sztuka Ludowa” nr 1, Warszawa 1965, s. 64

Irina Paslariu-Lukasik, Świat „naiwnych” dzisiaj, „Przegląd Artystyczny” nr 1, Warszawa I—II.1966

NIKIFOR

XI., Kolonia, Galerie Zwirn

inf. bibl.:

Tosia Gmurzyńska, Naiver Maler aus Polen, „Siegkreis Rundschau” 13.XI.1964, 1 il.

1965

NAIVE MALEREI AUS ACHT EUROPÄISCHEN LÄNDERN

4.II—15.II., Kapfenberg, Kulturamt

(uprzednio wystawa eksponowana w 1964 r. w Salzburgu i Linzu)

(**inf. bibl.** patrz 1964 r.)

WYSTAWA PRAC NIKIFORA

2.V.—31.VI., Kielce, Klub Chemiplastyka dawniej „Runo”

50 prac ze zbiorów Wł. Koterskiego

W tym samym lokalu odbyła się w parę miesięcy później wystawa kilkunastu prac Nikifora ze zbiorów W. Kopały.

katalog:

Nikifor, wstęp (Władysław Koterski-Spalski), Kielce 1965

inf. bibl.:

Wystawa obrazów Nikifora w Kielcach, „Słowo Ludu” A nr 118, Kielce 28.IV.1965 (notatka)

(zn), Nikifor. „Słowo Ludu” A nr 125, Kielce 5.V.1965, 1 il. (notatka)

(r.), Nikifor w Wodzisławiu, „Słowo Ludu” Ab nr 127, Kielce 7.V.1965 (notatka)

Antoni Sikorski, Nikifor, „Słowo Ludu” nr 293, Kielce 12—13.VI.1965, 2 il.

Antoni Sikorski, Nikifor, „Tygodnik Kulturalny” nr 32, Warszawa 8.VIII.1965, 1 il.

Kronika, „Przegląd Artystyczny” nr 5, Warszawa IX—X.1965

INNI. OD NIKIFORA DO GŁOWACKIEJ

9.VII.—30.VII., Warszawa, „Zachęta”

org. Pracownia Badania Sztuki Nieprofesjonalnej Instytutu Sztuki PAN, CBWA 25 akw., oraz rysunki i notatnik Nikifora

katalog:

Inni. Od Nikifora do Głowackiej, wstęp Aleksander Jackowski, Warszawa 1965, poz. kat. 262—288, 1 il.

inf. bibl.:

Lech Wieluński, Jak ich nazywać?, „Głos Pracy” nr 171, Warszawa 20.VII.1965

Zygmunt Dowoyna-Sylwestrowicz, Inni w Zachęcie, „Tygodnik Demokratyczny” nr 31, Warszawa 28.VII.—3.VIII.1965

Zofia Kwiecińska, Wielobarwny róg obfitości, „Trybuna Ludu” nr 210, Warszawa 31.VII.1965

(ilustracja), „Dziennik Ludowy” nr 179, Warszawa 1—2.VIII.1965

Maria Podolska, Inni, inni..., „Trybuna Robotnicza” — Magazyn Niedzielnny nr 183, Katowice 7—8.VIII.1965

(Nil), Inni, „Zwierciadło” nr 32, Warszawa 8.VIII.1965 (wzm. w artykule)

(ilustracja), „Kultura” nr 32, Warszawa 8.VIII.1965

Inni, „Przyjaciółka” nr 33, Warszawa 15.VIII.1965, 1 il.

Hanna Szczypińska, Inni w Zachęcie, „Tygodnik Powszechny” nr 33, Kraków 15.VIII.1965

Aleksandra Melbechowska, Inni w Zachęcie, „Współczesność” nr 17, Warszawa 18—31.VIII.1965

Andrzej Szomański, Pochwała szczerości, „Za i Przeciw” nr 35, Warszawa 29.VIII.1965

Hanna Cywińska, „Inni” (wywiad z Aleksandrem Jackowskim), „Stolica” nr 36, Warszawa 5.IX.1965

Kronika, „Polska Sztuka Ludowa” nr 4, Warszawa 1965, s. 241

Janina Orzynyna, „Inni”, „Przegląd Artystyczny” nr 1, Warszawa I—II. 1966

WYSTAWA PRAC NIKIFORA

VII., Muszyna, Klub „Ruchu”

inf. bibl.:

„Dni Muszyny”, „Dziennik Polski” ABCD nr 174, Kraków 24.VII.1965 (notatka)

Krótko z Muszyny, „Dziennik Polski” ABCD nr 191, Kraków 13.VIII.1965 (notatka)

Kronika, „Przegląd Artystyczny” nr 1, Warszawa I—II, 1966, s. 70

VIII BIENAL DE SAO PAULO

4.IX.—X., Sao Paulo, Museo d'Arte Moderna

20 prac Nikifora

katalog:

VIII Bienal de Sao Paulo Catalogo, wstęp do działu polskiego Ryszard Stanisławski, s. 339, Sao Paulo 1965, poz. kat. 31—50, 1 il.

Pologne à la VIII^e Biennale de Sao Paulo, wstęp Ryszard Stanisławski, wstęp do ekspozycji Nikifora Aleksander Jackowski, Warszawa 1965, poz. kat. 1—20, 5 il.

inf. bibl.:

as., 3 × Biennale, „Współczesność” nr 16, Warszawa 4.—17.VIII.1965

Kronika Plastyczna, „Kultura” nr 36, Warszawa 5.IX.1965 (notatka)

Kronika, „Przegląd Artystyczny” nr 6, Warszawa XI—XII.1965, s. 60

W prasie o sztuce, „Przegląd Artystyczny” nr 4, Warszawa VII—VIII.1966, s. 56, 60, 1 il.

1966

LES PEINTRES NAÏFS

III., Nantes, Galerie Argos

inf. bibl.:

„Elle”, Paris 24.III.1966 (notatka)

WYSTAWA PRAC NIKIFORA

VII.—VII., Słupsk, Muzeum Pomorza Środkowego

20.VII.—30.VII., Koszalin, WDK

inf. bibl.:

Stanisław Szpilewski, Malarstwo Nikifora Krynickiego, „Głos Koszaliński” A nr 157, 2—3.VII.1966, 1 il.

„Głos Słupski” AB nr 167, 14.VII.1966 (notatka)

(V), Dziś otwarcie wystawy prac Nikifora w Koszalinie, „Głos Koszaliński” A nr 172, 20.VII.1966 (notatka)

(sten), Świat Nikifora, „Głos Koszaliński” A nr 179, 23.VII.1966

WYSTAWA PRAC NIKIFORA

23.VII.—1.IX., Nowy Sącz, Muzeum

źr. inf.:

pismo Muzeum w Nowym Sączu

1. TRIENALE INSITNEHO UMENIA

26.VIII.—2.X., Bratysława, Slovenska Narodna Galeria

5 prac Nikifora

katalog:

1. Triennale insitneho umenia, 1st Triennial of insitic art, 1^{ere} Triennale d'art naïf, 1. Triennale der insiten Kunst, wstępy: Stefan Tkač, O. Bihalji-Merin, Bratislava 1966, 1 il.

inf. bibl.:

Alina Rebane, Triennale naiwnych, „Zwierciadło” nr 42, Warszawa 16.X.1966

„Tygodnik Powszechny” nr 43, Kraków 23.X.1966 (notatka)

WYSTAWA PRAC NIKIFORA

5.IX.—28.IX., Sztokholm, Hägerstens Konstförening

1.X.—9.X., Sztokholm, Blackebergs Konstförening

22.X.—30.X., Sztokholm, Farsta Konstförening

5.XI.—13.XI., Sztokholm, Vantörs Konstförening

19.XI.—27.XI., Sztokholm, Spanga Konstförening

3.XII.—10.XII., Sztokholm, Skarpnäck, Konstförening

107 prac

org. Sztokholmskie i Hägerstenske Towarzystwo Sztuki, Wydział Kultury Zarządu Miasta Sztokholmu

katalog:

Artysta malarz Nikifor, wstępy Gunnar Hallman, Andrzej Banach, Stockholm 1966, 4 il.

inf. bibl.:

(PAP), Wystawa obrazów Nikifora w Sztokholmie, „Trybuna Ludu” A, nr 248, Warszawa 8.IX.1966 idem — „Sztandar Młodych” A nr 214, Warszawa 8.IX.1966; „Dziennik Ludowy” A nr 211, Warszawa 8.IX.1966; „Głos Olsztyński” nr 213, 8.IX.1966; „Ilustrowany Kurier Polski” nr 213, Bydgoszcz 8.IX.1966; „Głos Wybrzeża” nr 213, Gdańsk 8.IX.1966; „Życie Warszawy” nr 216, 8.IX.1966; „Słowo Polskie” nr 221, Wrocław 17.IX.1966; „Trybuna Mazowiecka” nr 224, Warszawa 20.IX.1966

„Gromada Rolnik Polski” nr 110, Warszawa 15.IX.1966 (notatka)

„Polityka” 38, Warszawa 17.IX.1966 (notatka)

Kronika, „Tygodnik Kulturalny” nr 38, Warszawa 18.IX.1966 (notatka)

„Przekrój” nr 1119, Kraków 18.IX.1966 (notatka)

Z kraju i ze świata, „Wieści” nr 38, Kraków 18.IX.1966 (notatka)

Plastyka, „Życie Literackie” nr 39, Kraków 25.IX.1966 (notatka)

(rog), „O setki kilometrów od Krynicy”, „Przekrój” nr 1129, Kraków 27.XI.1966 (notatka)

1967

WYSTAWA PRAC NIKIFORA

II.—III., Krynica

w ramach „Zimowych Dni Krynicy”

inf. bibl.:

„Przekrój” nr 1138, Kraków 29.I.1967 (notatka)

„Zimowe Dni Krynicy”..., „Echo Krakowa” A nr 35, 10.II.1967 (notatka)

NAIVE MALEREI

21.IV.—18.V., Kolonia, Galerie Gmurzyńska

24 prace

katalog:

Naive Malerei, Ölbilder und Aquarelle, wstęp Dietrich Mahlow, Köln 1967, poz. kat.

42—65, 2 il:

ZAPOWIEDZI OBECNEJ WYSTAWY:

(rog), „Nikifor w Zachęcie”, „Przekrój” nr 1095/1096, Kraków Wielkanoc 1966 (9.IV.1966)

(g), Wkrótce wielka wystawa Nikifora w Warszawie, „Kurier Polski” A nr 266, Warszawa 11.XI.1966 (notatka)

(rog), Nikifor czeka na skierowanie do sanatorium, „Express Wieczorny” AF nr 290, Warszawa 7.XII.1966 (notatka)

(boch), Z naszych miasteczek. Krynica, „Gazeta Krakowska” AE nr 4, 5.I.1967



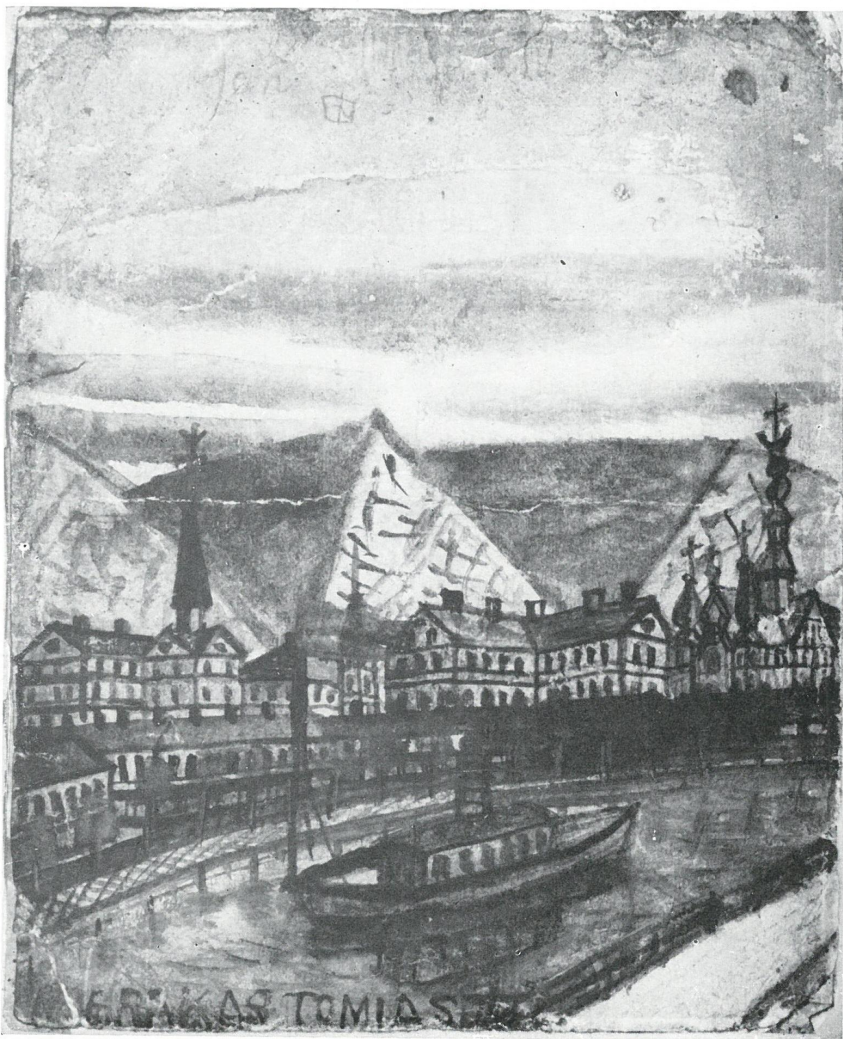
Dwie damy na spacerze, poz. kat. 8



Pieta z narzędziami Męki Pańskiej, poz. kat. 19



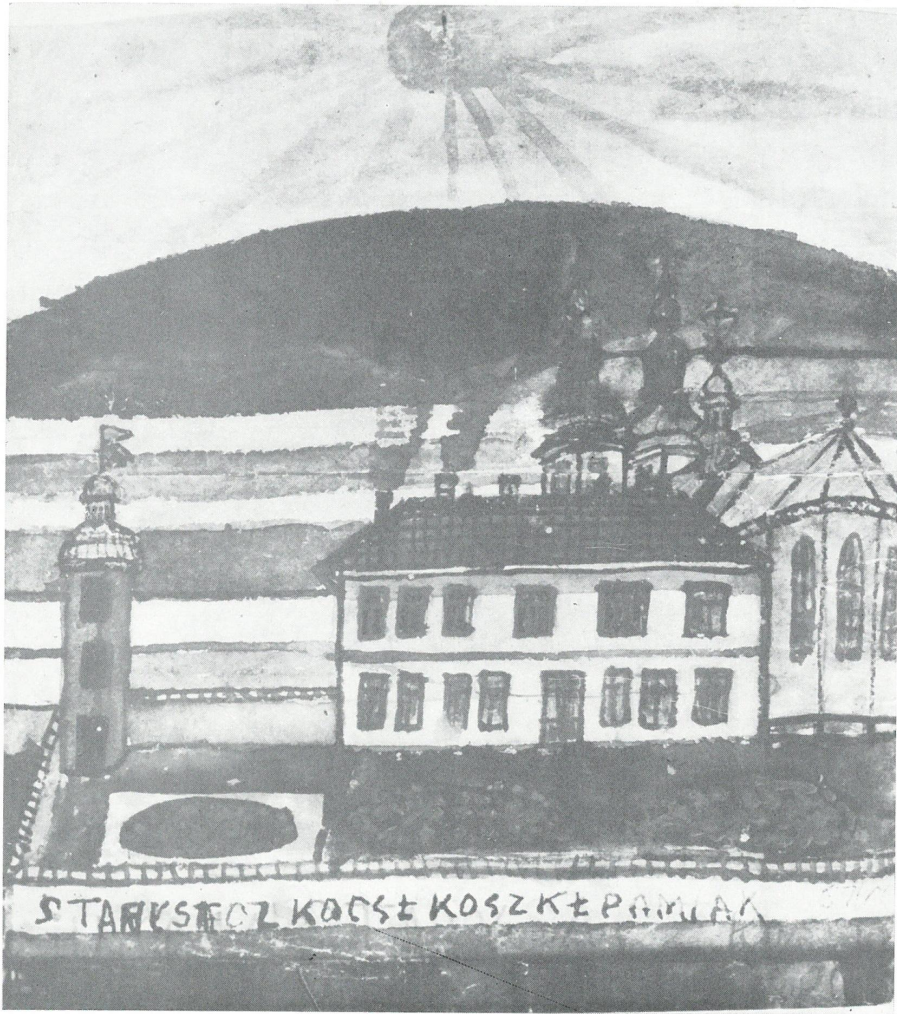
Święta Rodzina, poz. kat. 16



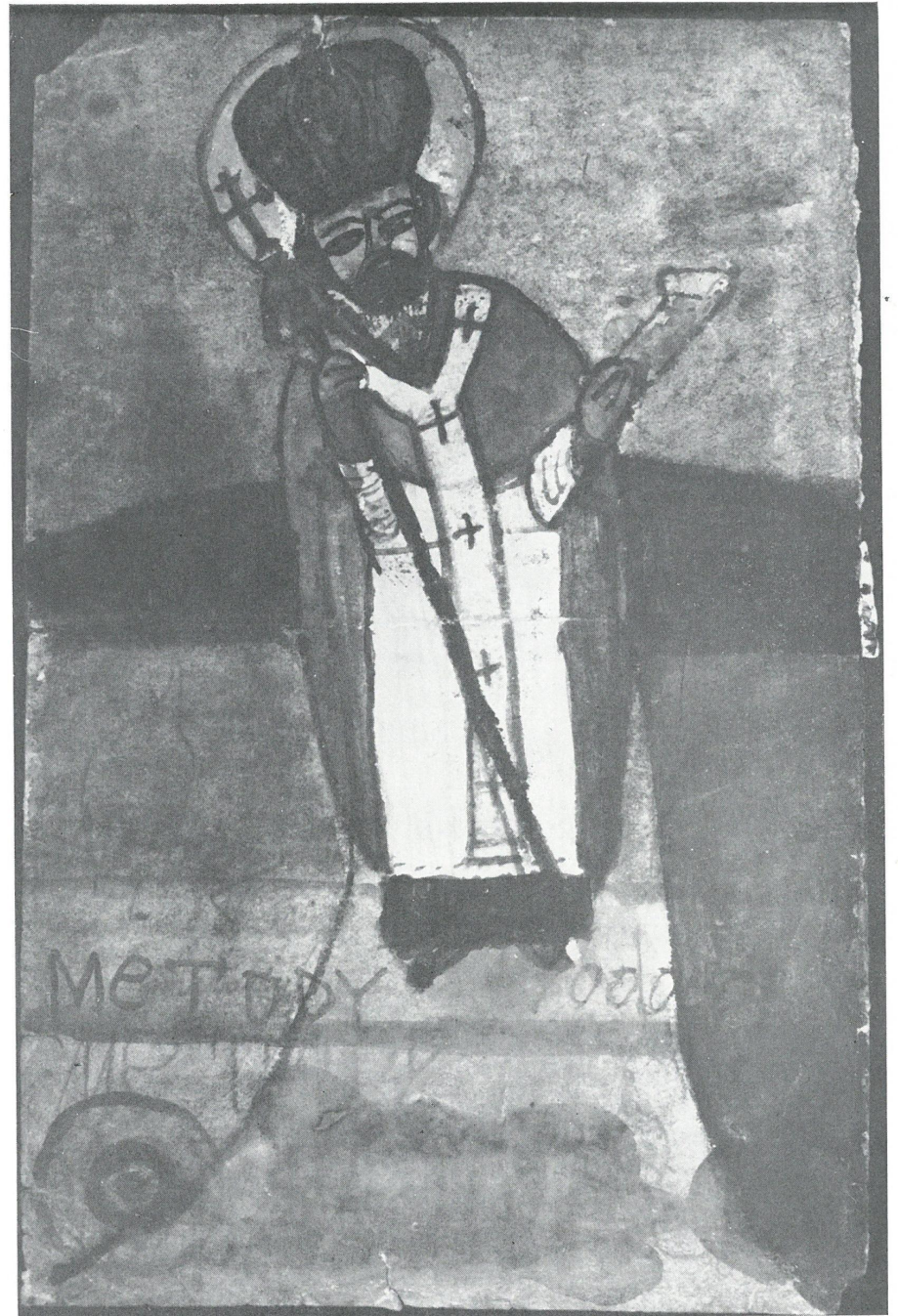
Miasto nad rzeką, poz. kat. 39



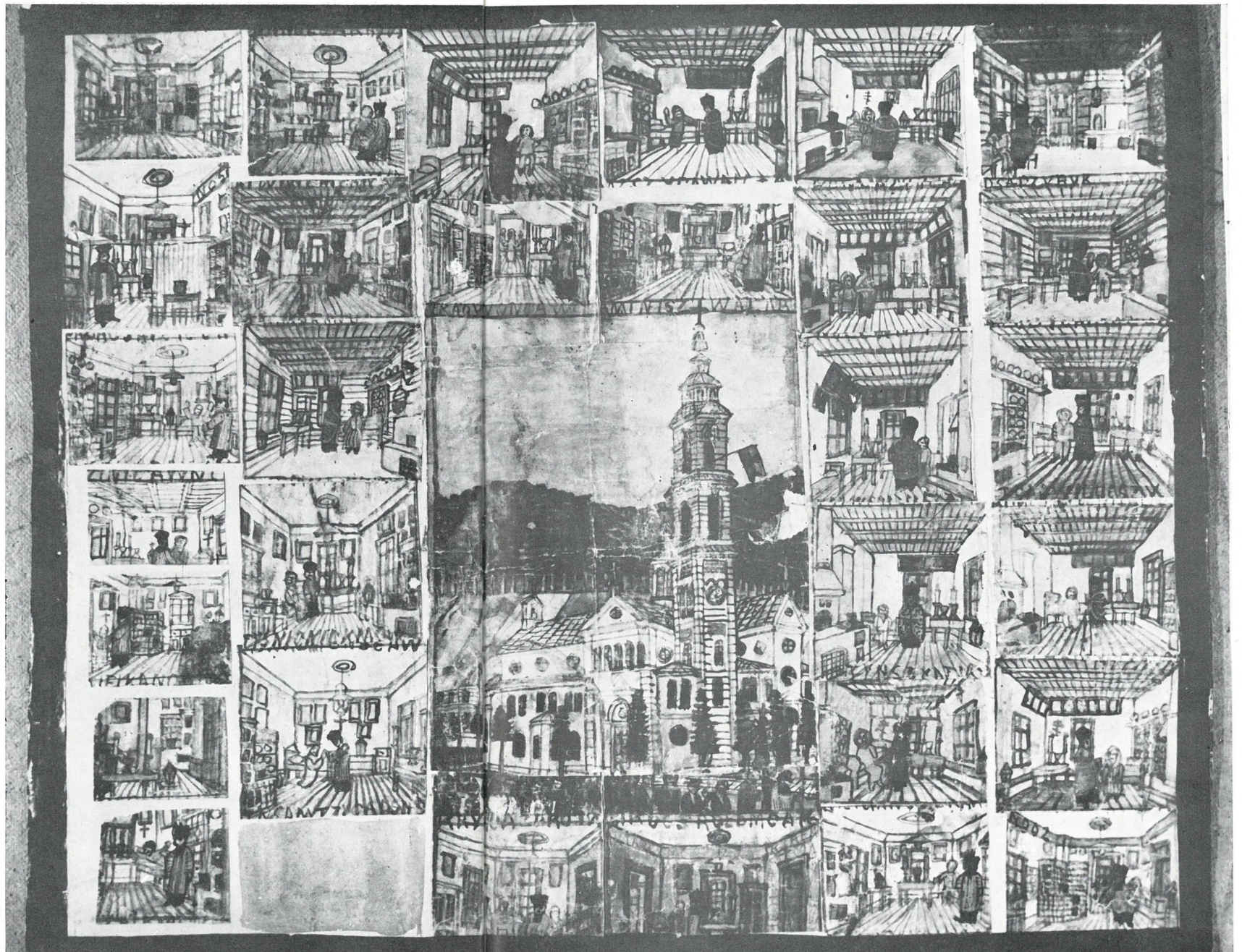
Stacja kolejowa, poz. kat. 47



Klasztor w Starym Sączu poz. kat. 54



Św. Metody, poz. kat. 98



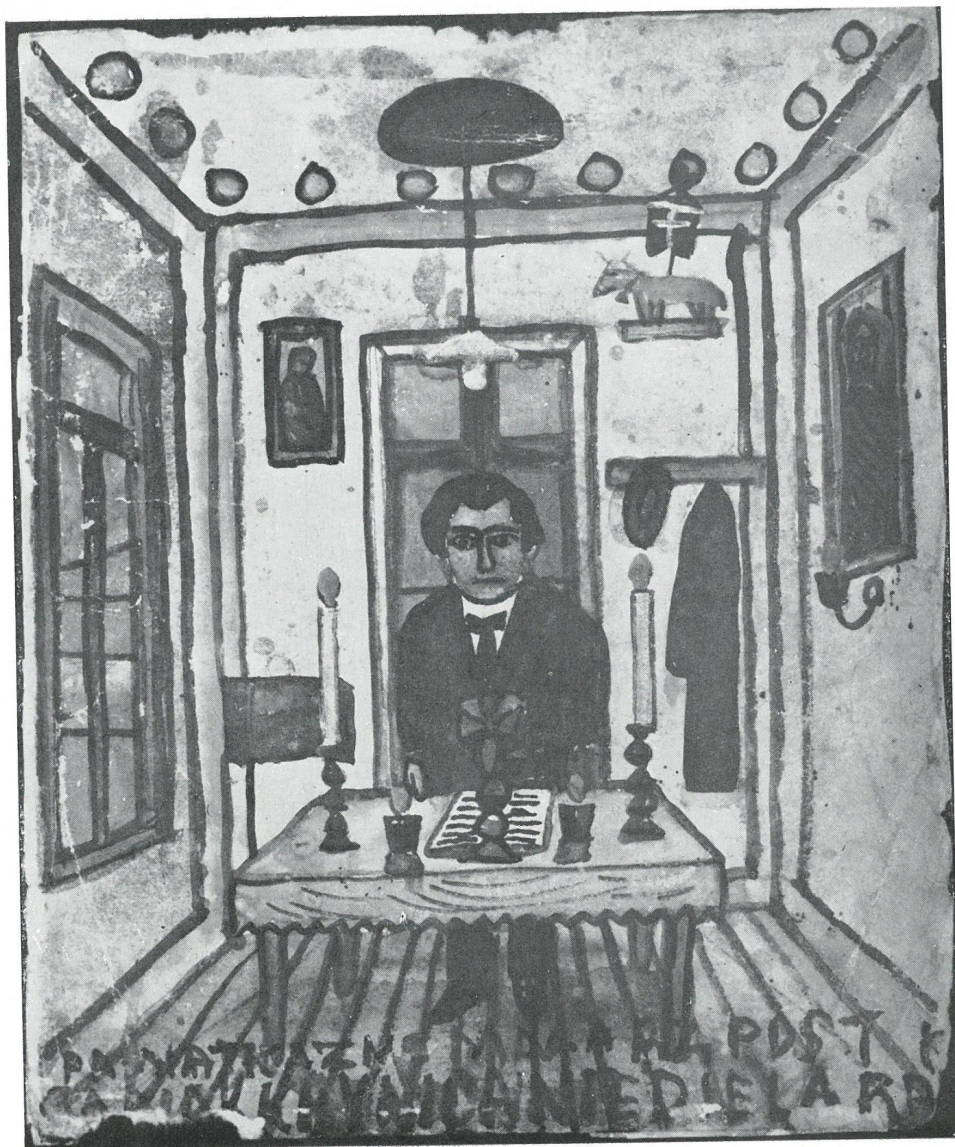
Uzdrowienie chorej, poz. kat. 59



Miasto z torem kolejowym, poz. kat. 50



Nikifor przysięgający, poz. kat. 80



Nikifor za stołem, poz. kat. 77

Książki
wiersze
i filmy
o Nikiforze

Książki

Andrzej Banach, NIKIFOR — MISTRZ Z KRYNICY, Kraków 1957, Wydawnictwo Literackie, 47 il.

recenzje:

Top., Nikifor, „Przekrój” nr 633, Kraków 26.V.1957, 1 fot.

(olg.), „Nikifor” czyli: nareszcie!, „Życie Literackie” nr 37, Kraków 15.IX.1957

Zbigniew Klaczyński, Święci w krynickich dorożkach, „Nowiny Literackie i Wydawnicze” nr 14, Warszawa 6.X.1957, 1 il.

Patryk, Książka entuzjasty, „Tygodnik Powszechny” nr 41, Kraków 20.X.1957, 2 il.

Ignacy Witz, O czarującym Nikiforze — czarująca książeczka, „Nowe Książki” nr 20, Warszawa 25.X.1957, 1 il.

Przemysław Trzeciak, Nikifor, czyli tajemnice malarstwa, „Twórczość” nr 1, Warszawa I.1958, s. 163—165

Tadeusz Marek, Nikifor mistrz z Krynicy, „Orka” nr 12, Warszawa 23.III.1958, 5 il., 1 fot.

Andrzej Banach, PAMIĄTKA Z KRYNICY, Kraków 1959, Wydawnictwo Literackie, 9 il. barwnych + 1 na obwolucie, 2 fot.

recenzje:

Bibliofil, Chodząc po księgarniach, „Tygodnik Powszechny” nr 48, Kraków 29.XI.1959

Marek Konarz, Najlepszy malarz między żebrakami Nikifor, „Od nowa” Tygodnik Studencki nr 4, Warszawa 24.I.1960

L. Marschak, Mistrz z zielonego kiosku, „Kulisy” nr 44, Warszawa 30.X.1960, 1 il., 2 fot.

Ella i Andrzej Banach, HISTORIA O NIKIFORZE, Kraków 1966, Wydawnictwo Literackie, il., fot.

recenzje:

(k), Ciekawe książki. Mistrz z Krynicy, „Gazeta Białostocka” — Magazyn nr 29, 4—5, II.1967, 1 fot.

Eugeniusz Paukszta, Ludzie, idee, czasy, „Głos Wielkopolski” A nr 30, Poznań 5—6.II.1967

Jan Koprowski, Z wizytą u Nikifora, „Odgłosy” nr 6, Łódź 12.II.1967

Juliusz Kydryński, Historia o Nikiforze, „Dziennik Polski” A nr 36, Kraków 12—13.II.1967

Beata Sowińska, W świecie obrazów, „Życie Warszawy” nr 77, 1.IV.1967

Wiersze

Konstanty Ildefons Gałczyński, TO JEST ŚWIĘTY ILDEFONS... i A TUTAJ Z LOTU PTAKA..., dwa czterowiersze w reportażu Dramat w tunelu, „Przekrój” nr 113, Kraków 8—14.VI.1947

Jerzy Horodyński, Z POWODU SPOTKANIA Z NIKIFOREM W KRYNICY, wiersz zacytowany w artykule Władysława Rymkiewicza: Życie prywatne mistrza Nikifora, „Kronika” nr 9, Łódź 1—15.V.1957

Zbigniew Herbert, NIKIFOR, „Tygodnik Powszechny” nr 41 (456), Kraków 20.X.1957

Jan Bolesław Ożóg, NIKIFOR, „Kierunki” nr 34, Warszawa 28.VIII.1960 oraz w zbiorze poezji Jana Bolesława Ożoga: Gdzie powój woła, Warszawa 1961, PIW, s. 11

Jerzy Harasymowicz, DROWNIAK NETYFOR, w zbiorze poezji Jerzego Harasymowicza: Podsumowanie zieleni, Warszawa 1964, Czytelnik, s. 39

Filmy

MISTRZ NIKIFOR. Scenariusz: Gabriela Banach; realizacja: Jan Łomnicki; zdjęcia: Henryk Makarewicz, Edward Bryła; montaż: Helena Białkowska; czyta: Tadeusz Łomnicki; produkcja: Wytwórnia Filmów Dokumentalnych, Warszawa 1956, czarno-biały, częściowo barwny; metraż 183

recenzja:

Nasza okładka, „Przekrój” nr 600, Kraków 7.X.1956, 1 il.

KRYNICKI MALARZ SAMOUK NIKIFOR. Zdjęcia: Henryk Makarewicz; Produkcja: Wytwórnia Filmów Dokumentalnych, Warszawa 1959, Polska Kronika Filmowa nr 17/59A, metraż 23

NIKIFOR. Z cyklu Ludzie Polski Ludowej. Scenariusz, reżyseria i opracowanie: Tadeusz Stefanek. Produkcja: Wytwórnia Filmów Oświatowych, Łódź 1966

Film przeznaczony na Międzynarodowy Festiwal Filmowy w Montrealu (4—18.III.1967)

źródło informacji:

(ZZ), Polskie filmy na festiwalu do Ottawy i Montrealu, „Express Wieczorny” A nr 73, Warszawa 11.—12.II.1967

Audycja telewizyjna NIKIFOR, scenariusz Andrzej Banach, realizacja Telewizja Krakowska 1962 — red. Marta Korotyńska

inf. bibl.:

(par), Smutny artysta. Z krakowskiej TV, „Echo Krakowa” nr 139, 14.VI.1962

Ewa Boniecka, Na małym ekranie. Nikifor i Wajda’ „Kurier Polski” A nr 142, Warszawa 15.VI.1962

Program III „Portret” (audycja), „Radio i Telewizja” nr 47, Warszawa 1962

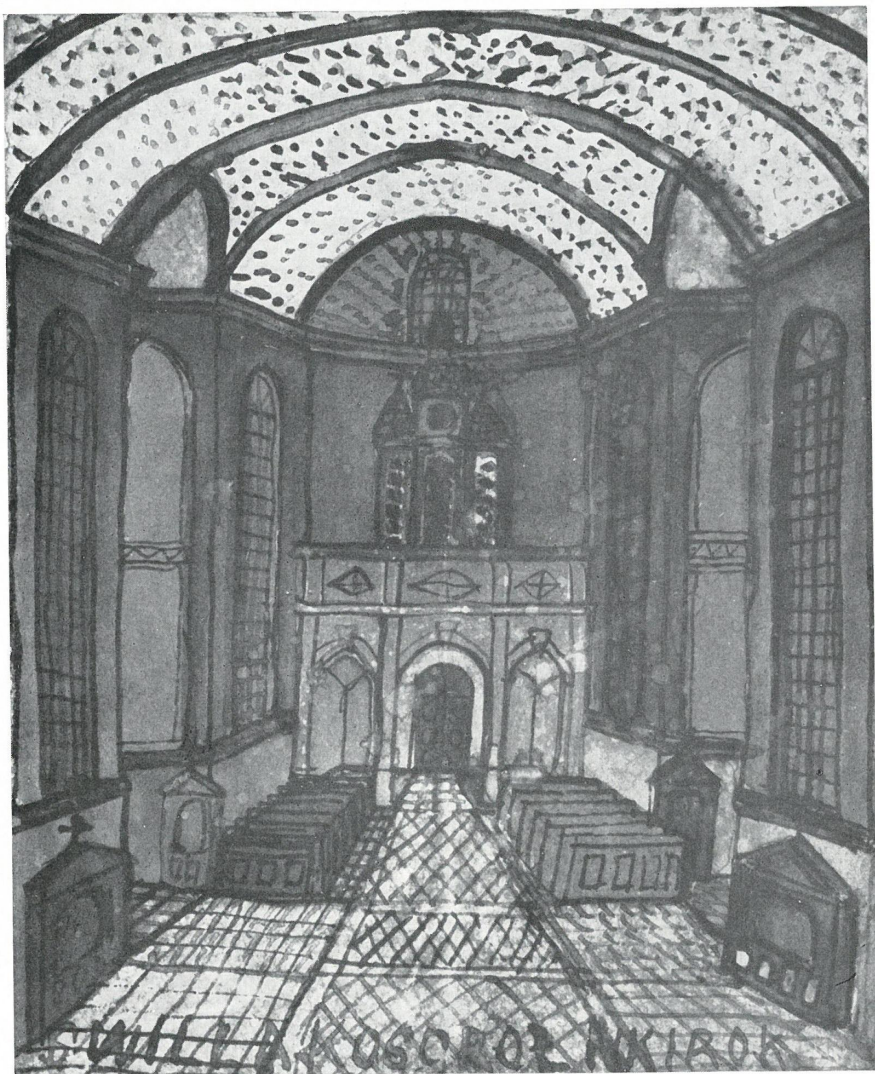
Audycja telewizyjna NIKIFOR, 10.I.1965 w ramach Ogólnopolskiego Programu z Łodzi

inf. bibl.:

rozm. Zb. K. Rogowski, Nikifor maluje w telewizji, „Dziennik Wieczorny” B nr 6, Bydgoszcz 8.I.1965 — idem „Wieczór Wybrzeża” nr 7, Gdańsk 9.I.1965, 1 fot., „Express Poznański” A nr 7, 9—10.I.1965



Nikifor pod parasolem, poz. kat. 82



Wnętrze kościoła I, poz. kat. 99



Nikifor w ikonostasie, poz. kat. 83



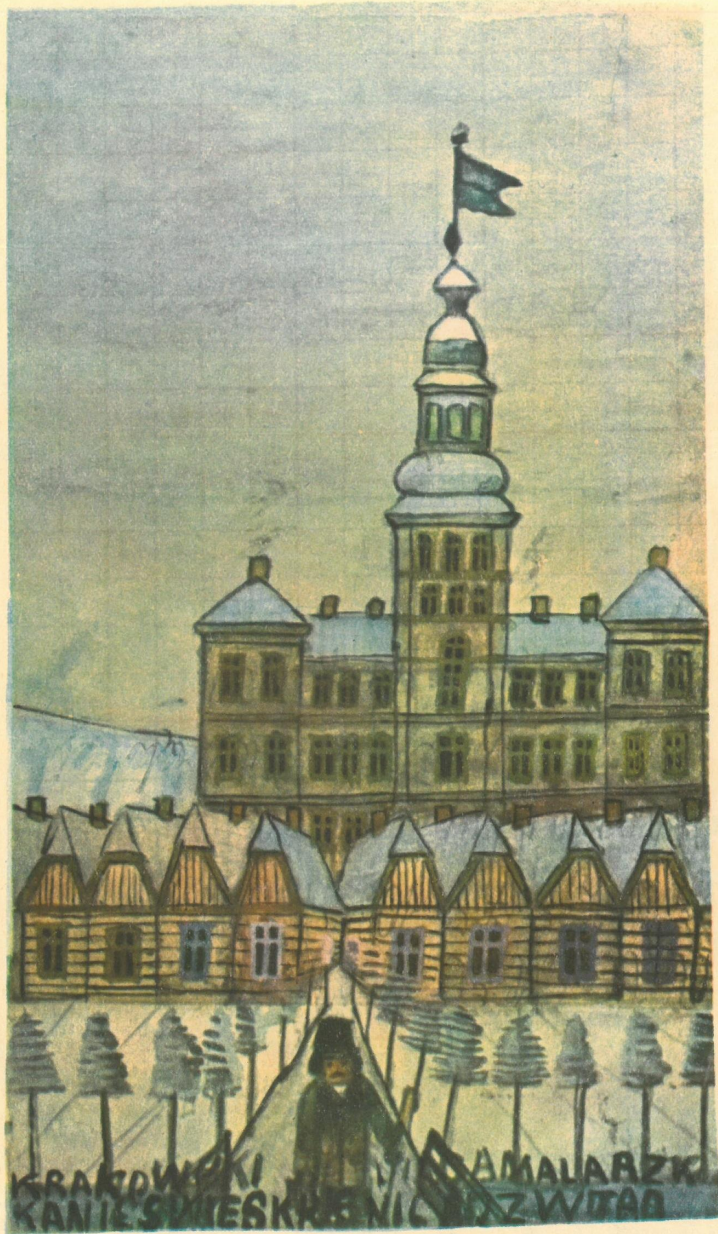
Sprawa u wójta, poz. kat. 61



Sąd w Muszynie, poz. kat. 62



Nowe Łazienki w Krynicy, poz. kat. 49



Nikifor w drodze do pracy, poz. kat. 94



Architektura II, poz. kat. 154



Droga w zakosy, poz. kat. 201



Uroczystość w kościele I, poz. kat. 162

Artykuły
notatki
wydawnictwa książkowe
o Nikiforze

Wiesław Rustecki, Przystrzyżony folklor — na sprzedaż, „Gazeta Robotnicza” B nr 88, Wrocław 13.IV.1962 idem „Nowiny Rzeszowskie” nr 106, 6.V.1962

Zbigniew K. Rogowski, Fotografie Nikifora. Listy do Nikifora, „Przekrój” nr 907, Kraków 26.VIII.1962, 4 fot.

Krystyna Golańska, Nikifor, „Światowid” nr 34, Warszawa 26.VIII.1962, 1 il., 1 fot.

Marian Piechal, Rozmowa z mistrzem Nikiforem, „Odgłosy” nr 37, Łódź 16.IX.1962, 1 fot.

Falsyfikaty Nikifora, „Przekrój” nr 912, Kraków 30.IX.1962 (notatka)

J. K., Nikifory czy falsyfikaty?, „Sztandar Ludu” nr 256, Lublin 27—28.X.1962

Kazimierz Wróbel, Mistrz Nikifor Krynicki, „Świat” nr 43, Warszawa 28.X.1962, 1 fot. szereg artykułów i wzmianek w prasie krajowej (na temat nadania Nikiforowi nazwiska Krynicki)

Mirosław Derecki, Nowe komfortowe życie Nikifora, „Kamena” nr 22, Lublin 30.XI.1962, 1 fot., 2 il.

Roch., „Obserwator”, „Poglądy” nr 2, Katowice 30.XII.1962

Obserwator, Kto kogo przetrzyma?, „Wieczór” nr 306, Katowice 31.XII.1962

Roman Reinfuss, Malarstwo ludowe, Wydawnictwo Literackie, Kraków 1962, 8 il.

Andrzej Oseka, Nikifor, „Polska” nr 1, Warszawa I.1963, 5 il., 4 fot. (to samo w mutacjach obcojęzycznych)

Zbigniew K. Rogowski, Pierwsza w życiu podróż samolotem i „druga” wycieczka zagraniczna. Nikifor na Słonecznym Brzegu, „Kurier Lubelski” nr 176, 31.VII.1963 idem „Dziennik Wieczorny” B nr 179, Bydgoszcz 1.VIII.1963; „Wieczór Wybrzeża” nr 180, Gdańsk 1.VIII.1963

Antoni Wasilewski, Krynickie neony, „Słowo Powszechnie” nr 208, Warszawa 30.VIII.1963

Z. K. Rogowski, Nikifor w Warszawie, „Stolica” nr 37, Warszawa 15.IX.1963, 1 fot. (na ten sam temat szereg wzmianek w prasie krajowej)

Zbigniew K. Rogowski, Nikifor był w Bułgarii, „Przekrój” nr 967, Kraków 20.X.1963, 1 il., 4 fot.

(rog), Nikifor rośnie w cenie, „Przekrój” nr 974, Kraków 8.XII.1963

Eugeniusz Melech, Pamiątka z Krynicy. Z wizytą u mistrza Nikifora, „Słowo Powszechnie” nr 189, Warszawa 8—9.VIII.1964, 1 il., 1 fot.

Janusz Roszko, Nikifor maluje dom, „Dziennik Polski” A nr 284, Kraków 29—30. XI.1964 idem „Odgłosy” nr 51, Łódź 16.XII.1964—1.I.1965, 1 fot.; „Świat” nr 4, Warszawa 24.I.1965, 7 fot. Artykuł ten ukazał się ponadto w książce Janusza Roszki „Palenie judaszów” wyd. Iskry, Warszawa 1966, s. 183—196

Ignacy Witz, Wielcy malarze amatorzy, Wydawnictwo Związkowe CRZZ, Warszawa 1964, rozdz. Matejko z Krynicy, s. 144—153, 5 il.

(sep), Muzeum poświęcone Nikiforowi i sztuce regionalnej ufunduje... Nikifor, „Kurier Polski” nr 22, Warszawa 28.I.1965 (notatka)

(ap), Wojnar zbiera Nikifory, „Sportowiec” nr 8, Warszawa 23.II.1965 (notatka)

(Wys), Prezenty od Nikifora, „Życie Warszawy” nr 79, 2.IV.1965 (na ten sam temat szereg wzmianek w prasie krajowej)

Zbigniew K. Rogowski, Nikifor maluje Warszawę, „Stolica” nr 26, Warszawa 27.VI.1965, 4 il., 4 fot. (na ten sam temat szereg wzmianek w prasie krajowej)

L. Ciupiński, Spotkanie z Nikiforem, „Panorama Dziennika Łódzkiego” nr 164, 11—12.VII.1965

Antoni Wasilewski, Nikiforówka, „Dziennik Polski” nr 201, Kraków 25.VIII.1965

J. Solecki, Nikiforówka, „Panorama Północy” nr 1, Olsztyn 2.I.1966, 1 fot.

Jerzy Sienkiewicz, Nikifor artysta Krynica-Wieś, „Nowiny Rzeszowskie” A nr 12, 15—16.I.1966, 1 il., 2 fot.

Bożena Bukowska-Walter, Nikifor, „Widnokreśli” nr 2, Warszawa II. 1966, 2 il., 2 fot.

(rog), Nikifor rysuje kredkami, „Przekrój” nr 1093, Kraków 20.III.1966

U Nikifora, Niedzielnny dodatek ilustrowany do „Życia Warszawy” nr 117, 15—16. V.1966, 3 fot.

Nikifor, „Zielony Sztandar” A nr 41, Warszawa 22.V.1966, 2 il., 2 fot.

Jacek Woźniakowski, Documenta psychopathologica, „Współczesność” nr 15, Warszawa 20.VII.—2.VIII.1966

Zdzisław Kępiński, Potworowskiego droga do Polski (2), „Współczesność” nr 14, Warszawa 6—19.VII.1966

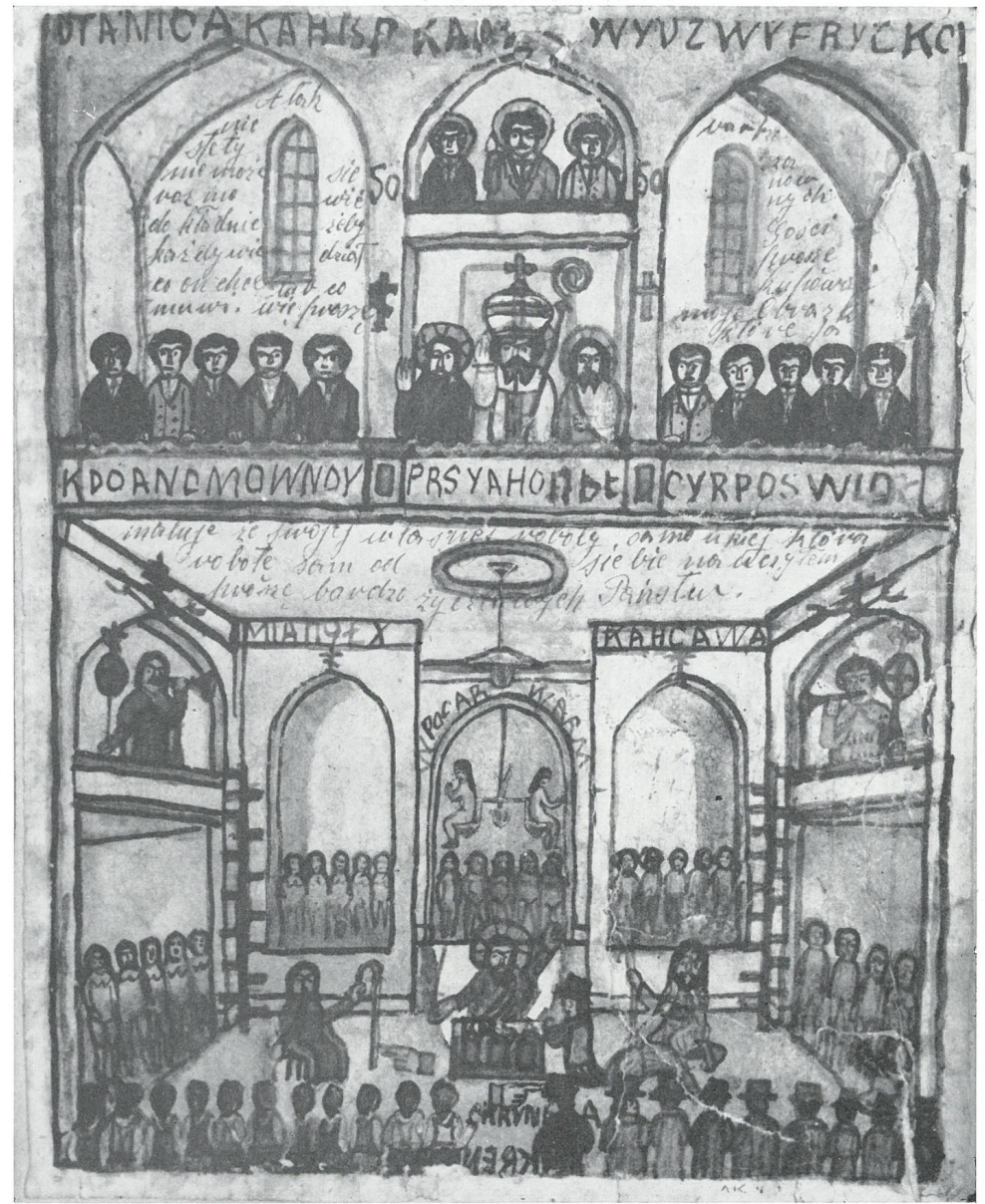
Bogdan Wojdowski, Nikifor mistrz z Krynicy, „Współczesność” nr 19, Warszawa 14—17.IX.1966

Nikifor, „Wielka Encyklopedia Powszechna”, PWN Warszawa 1966, t. VII, s. 794, 1 il.

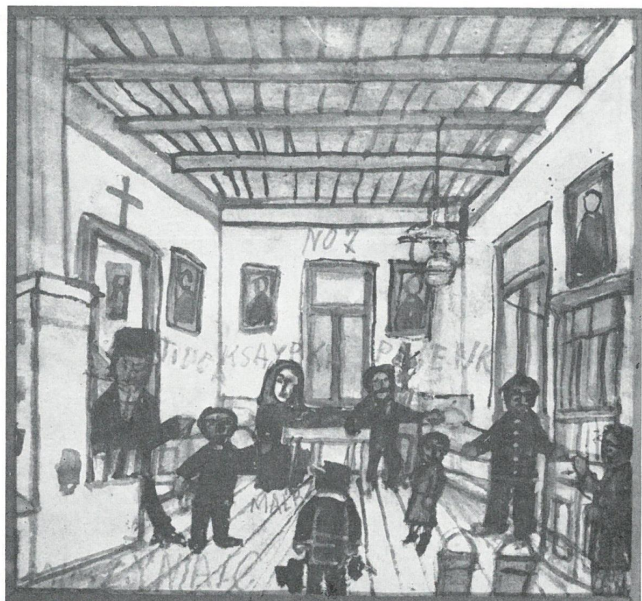
Mieczysław Wallis, Autoportrety artystów polskich, Wydawnictwa Artystyczne i Filmowe, Warszawa 1966, s. 225—227, 2 repr. + 1 na okł.



Prezentacja Chrystusa w kościele, poz. kat. 167



Scena sądu w kościele I, poz. kat. 67



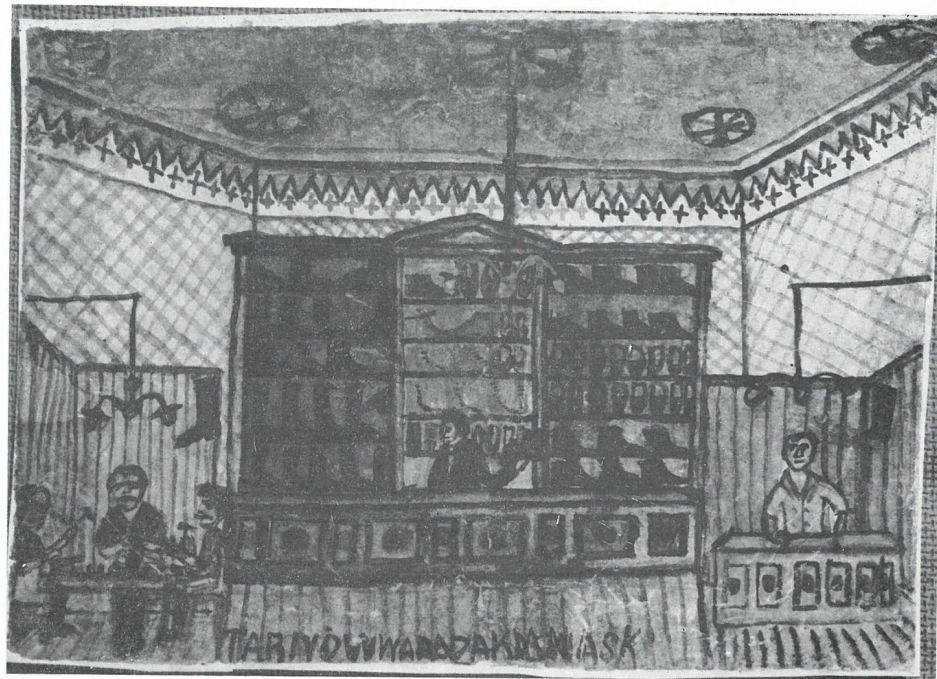
Wnętrze chaty z wchodzącym Nikiforem II. poz. kat. 57



Wnętrze z biskupem
i Nikiforem, poz.
kat. 75



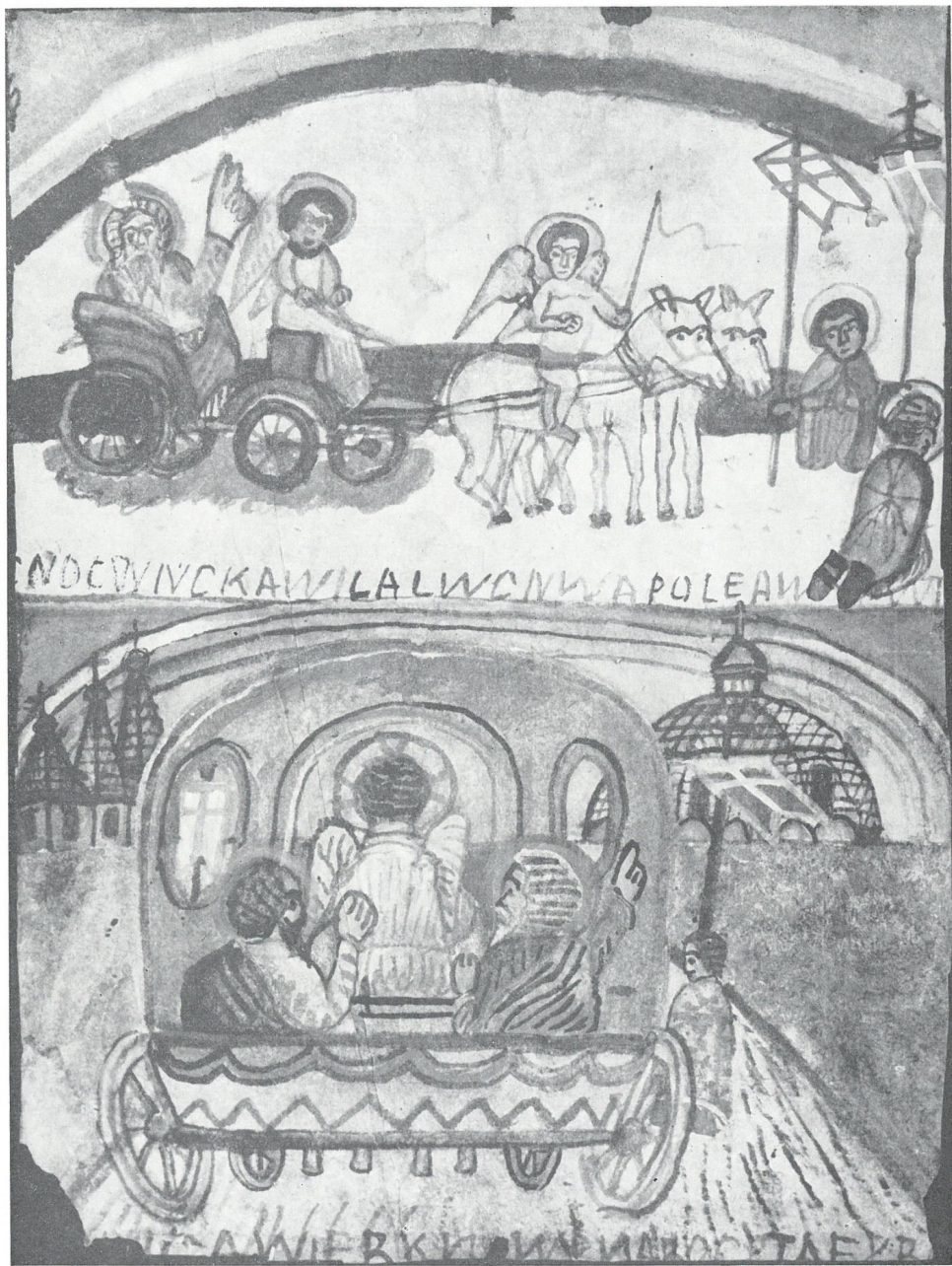
W masarni, poz. kat. 72



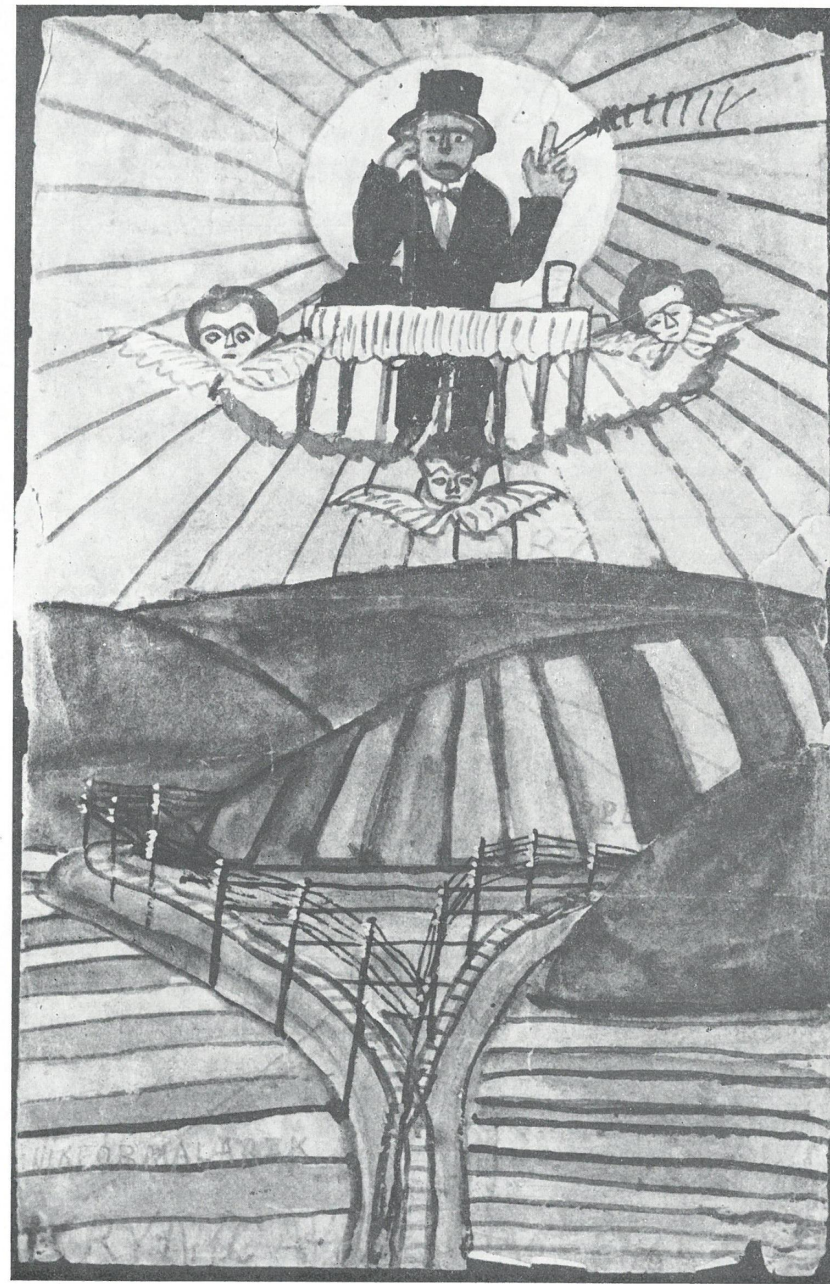
U szewca, poz. kat. 74



Miasto, poz. kat. 115



Święci w dorożkach, poz. kat. 103



Nikifor w niebie, poz. kat. 102



Budowla w typie cerkwi, poz. kat. 119



Cerkiew z biskupem, poz. kat. 227



Pensjonat „Carlton” w Krynicy, poz. kat. 202



Domek drewniany na tle pól, poz. kat. 218



Choraław cerkiewna, poz. kat. 284



Para kuracjuszy, poz. kat. 289



Cerkiew w Krynicy-Wsi, poz. kat. 272

NIKIFOR

1

poeci barokowi
na kartach tytułowych
zalecają się pamięci
złoty i purpurowych panów

przez korytarze składni
po stopniach przymiotników
wspinają się na schedy
pełne dworaków

Nikifor
malarz współczesny
nie ma mecenasa
swą prostą inwokację
zaczyna zdaniem twierdzącym
że jest sierotą
i zajmuje się malarstwem

następnie zdanie
zawiera mały sofizmat
przez ryzykowne użycie
słów dlatego — ponieważ
dlatego trzeba kupować
obrazki Nikifora
ponieważ jest on biedny
i nie ma z czego żyć

następnie z równą troską
martwi się że nie ma bielizny
przyborów do malowania
i prosi by nie opuszczać

całość kończy
męska cześć
jakby się wstydzil
że za dużo powiedział

2

w blaszanym pogiętym pudelku
mieszkają okruchy tęczy
barwne kamyki
z których Pan Bóg

zrobił mozaikę ziemi
kawalek burzy
kawalek liścia
kawalek wody

pędzelkiem wyleniałym
jak mysi ogonek
dotyka się delikatnie
kamyków świata

przedtem
trzeba pędzel poruszyć
to znaczy poślinić

3

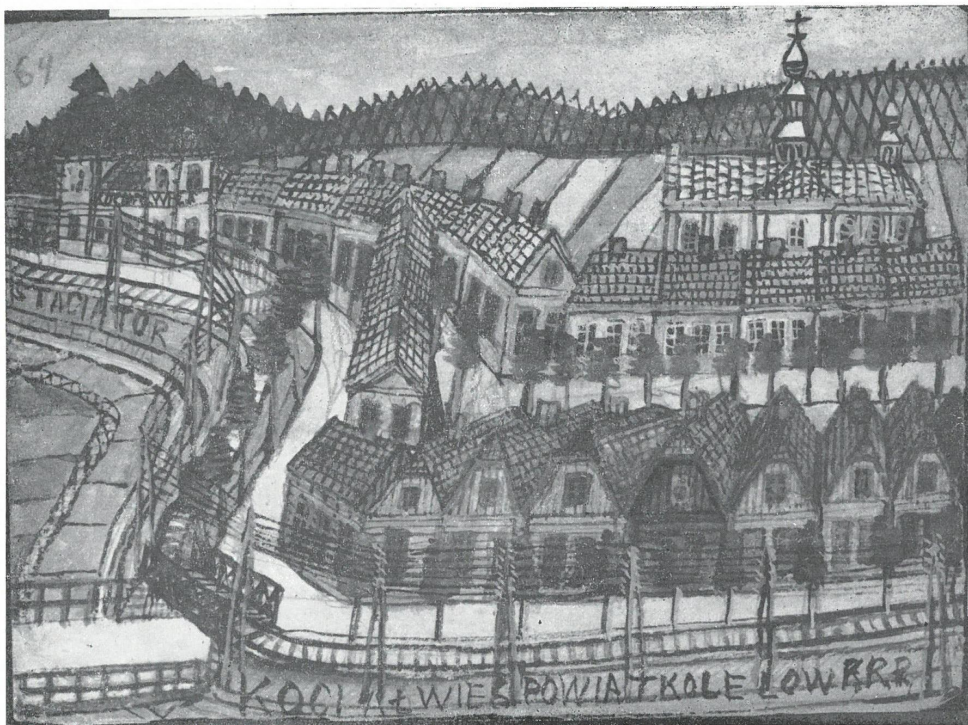
kiedy stanęło miasto
prawdziwe jak ze snu
mistrz wyjął z kościelnej chorągwi
trzech tłustych świętych

przyodział w czarne fraki
pod szyją zawiązał muszkę
jednemu włożył cylinder
dwom innym cyklistówki

wpuścił ich w jasne niebo
jak trzy dorodne partie
niech sobie teraz płyną
przez letnie wieczorne powietrze

niebo jest bardzo świetliste
tak jasne że widać wyraźnie
wielkie szpiczaste litery
po drugiej stronie papieru
to szkolne wypracowanie
na temat Smutne Życie
Wiejskiego Proletariatu
w Bardzo Zamierzchłych Czasach

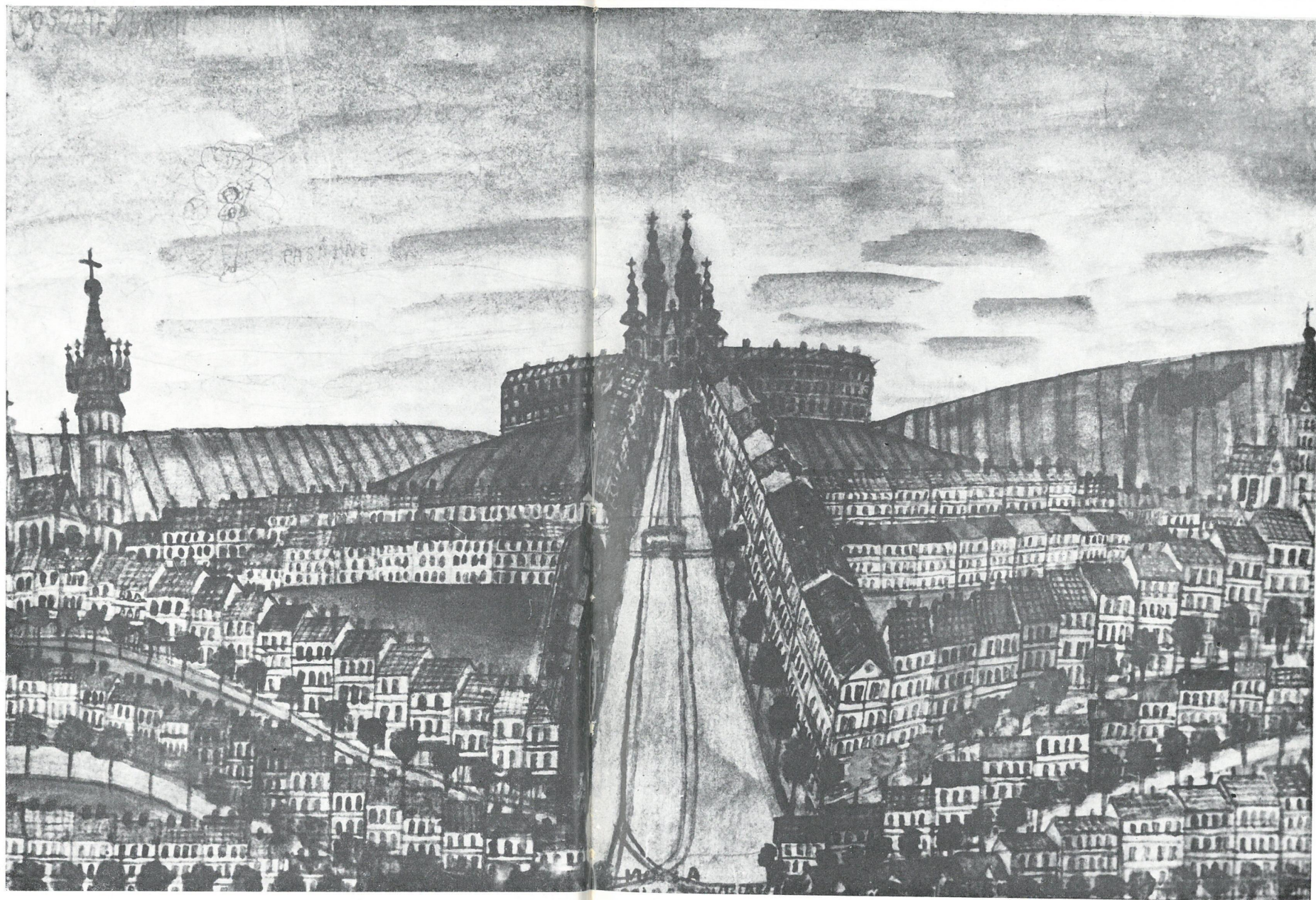
Zbigniew HERBERT



Miasteczko w górach „Kocia Wieś”, poz. kat. 173



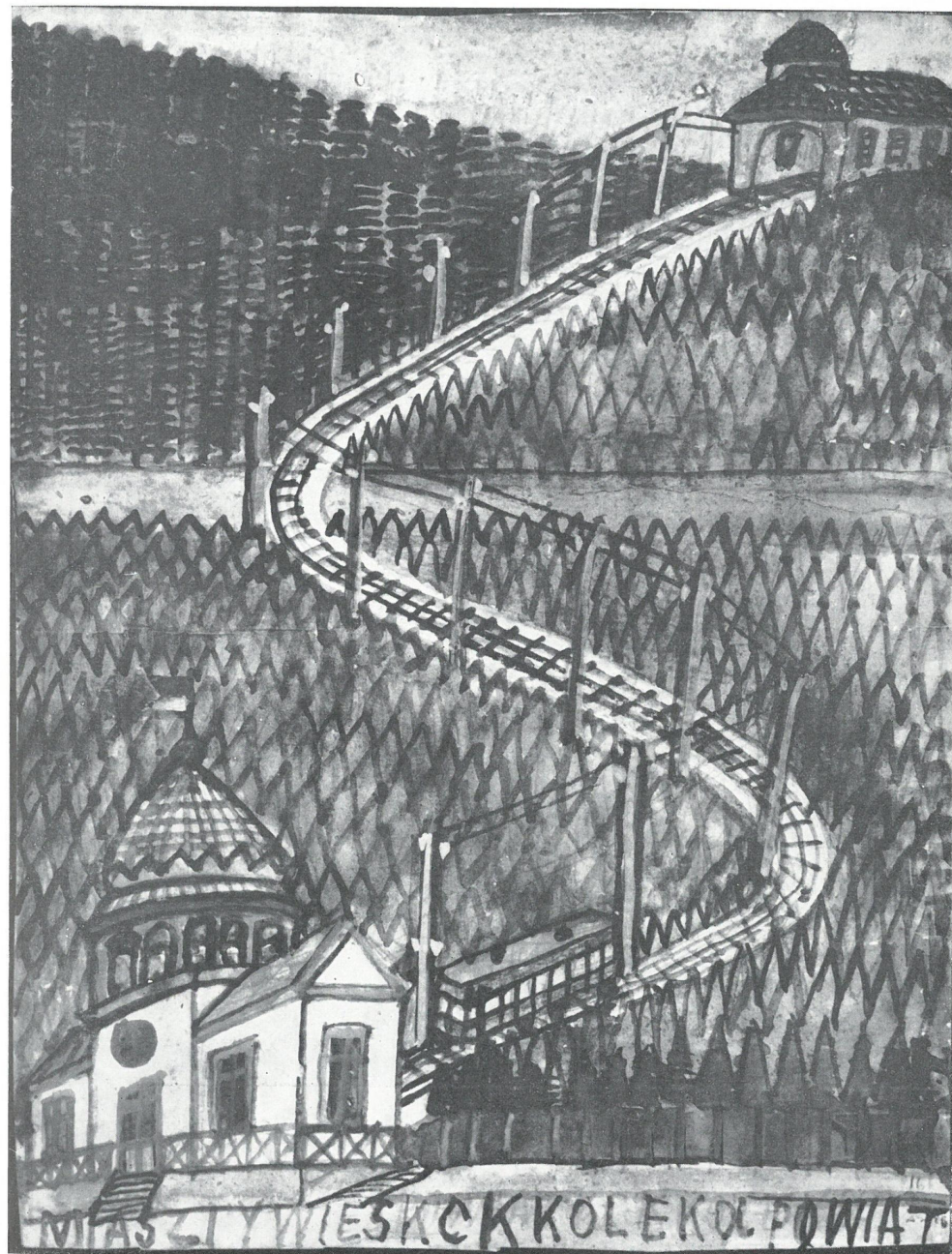
Bożnica II, poz. kat. 156



Miasto fantastyczne, poz. kat. 116



Fabryka dolarów II, poz. kat. 136



Kolejka na Górę Parkową I, poz. kat. 195



Pejzaż miejski, poz. kat. 221



Stacja kolejki na Górę Parkową, poz. kat. 194



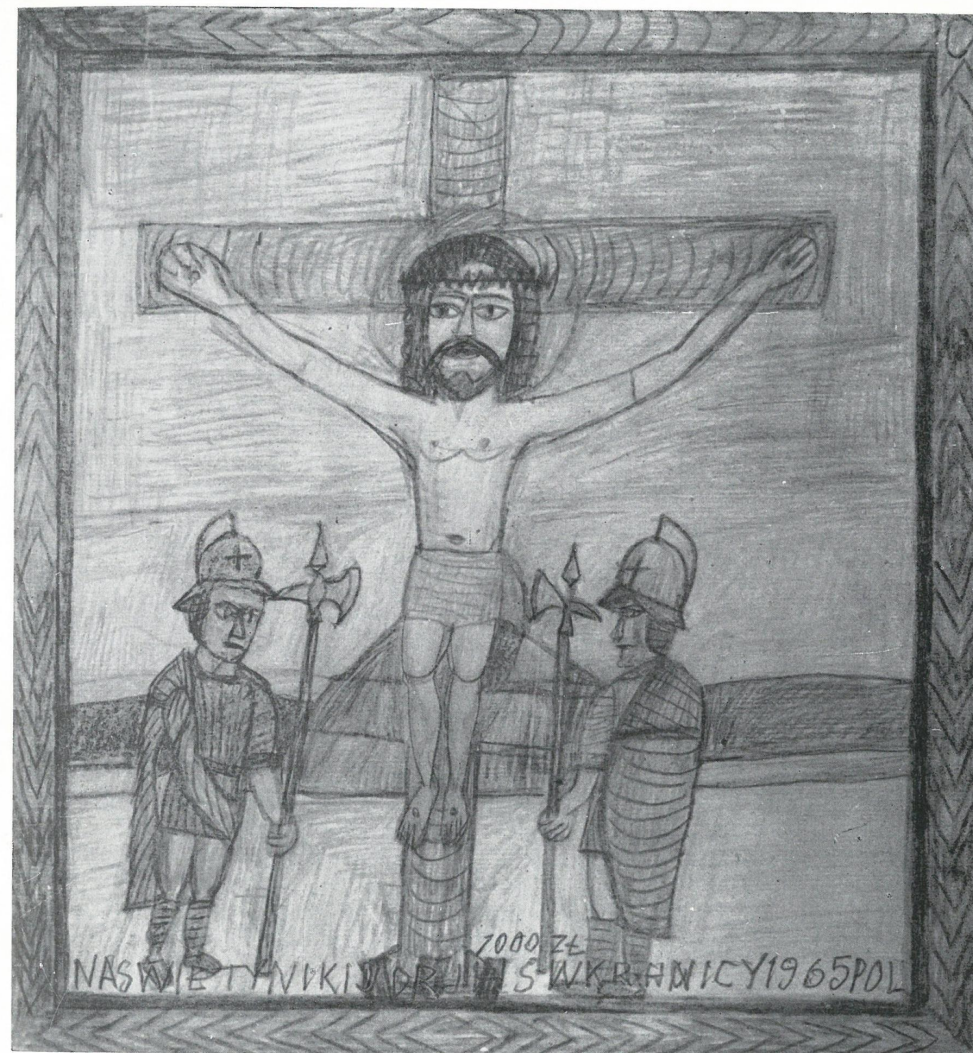
Nabrzeże portowe, poz. kat 192



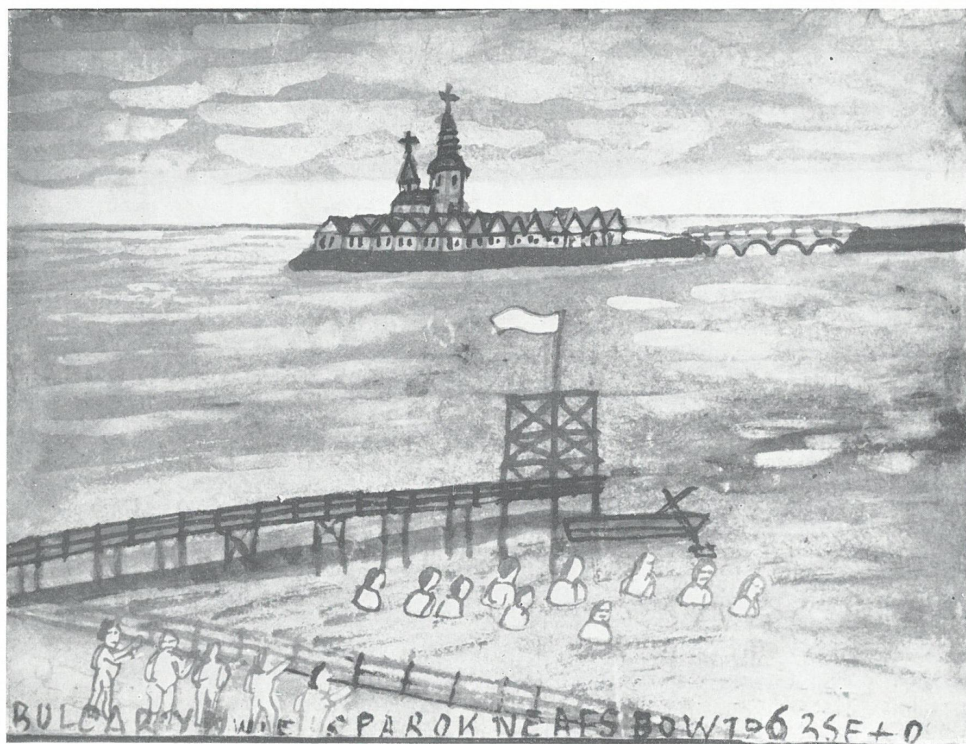
Krucyfiks ze strażnikami na koniach, poz. kat. 230



Chrystus i Matka Boska w łodzi, poz. kat. 236

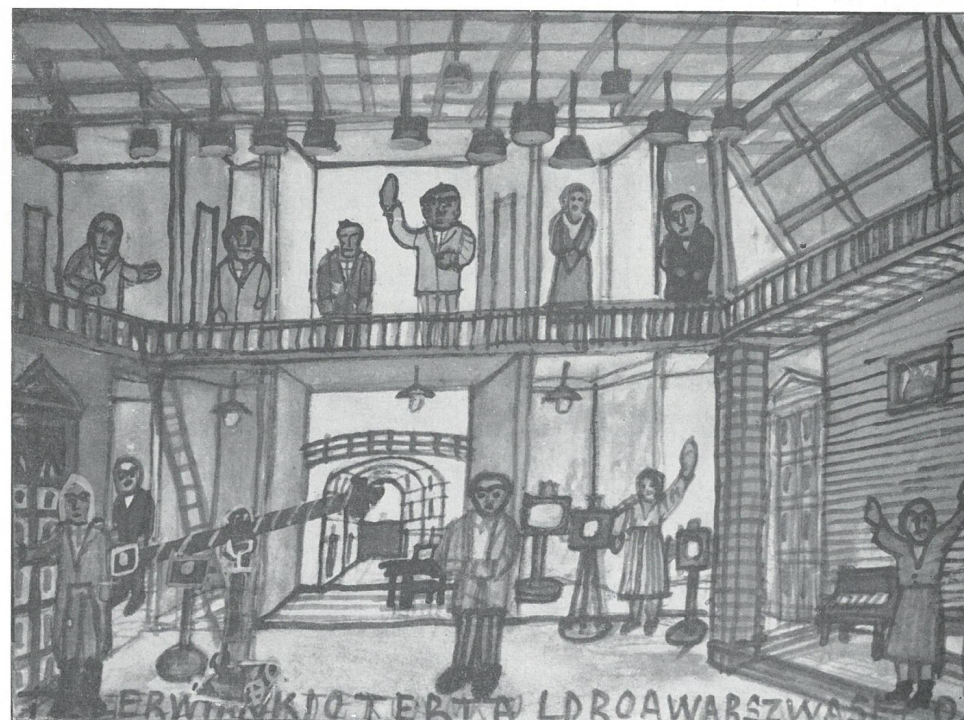


Krucyfiks ze strażnikami, poz. kat. 281



Neseber w Bułgarii, poz. kat. 259

W atelier Telewizji Łódzkiej, poz. kat. 276



Ekspozyty na wystawę wypożyczyli:

Institucje:

Miejska Rada Narodowa w Krynicy
Muzeum Diecezjalne w Tarnowie
Muzeum Etnograficzne w Krakowie
Muzeum Etnograficzne w Warszawie
Muzeum Narodowe w Poznaniu
Muzeum w Nowym Sączu

Kolekcjonerzy:

dr Andrzej Banach, Kraków
Andrzej Ciechomski, Warszawa
prof. Jan Cybis, Warszawa
dr Tadeusz Frackowiak, Poznań
Natalia Gałczyńska, Warszawa
Alfons Karny, Warszawa
Władysław Koterski, Kielce
Barbara Koszutska, Warszawa
prof. Tadeusz Kulisiewicz, Warszawa
Jarosław Kwiecieński, Warszawa
prof. dr Stanisław Lorentz, Warszawa
doc. Ludwik Maciąg, Warszawa
dr Jan Mycielski, Kraków
prof. prof. Janina i Kazimierz Nitowie, Warszawa
red. Janusz Roszko, Kraków
prof. Hanna Rudzka-Cybisowa, Kraków
Ewa Sidor, Warszawa
ks. doc. dr Władysław Smoleń, Lublin
Ferdynand Solowski, Kraków
Gizela Szancerowa, Warszawa
Stanisław Szenic, Warszawa
doc. Bogusław Szwacz, Warszawa
prof. Mieczysław Wejman, Kraków
Aleksander Winnicki, Warszawa
Janina Włodarska, Warszawa
Marian Włosiński, Krynica
doc. dr Jerzy Zanoziński, Warszawa

Wszystkim Instytucjom i Kolekcjonerom, którzy łaskawie wypożyczyli należące do nich prace Nikifora i tym samym umożliwili zorganizowanie wystawy Centralne Biuro Wystaw Artystycznych składa gorące podziękowania.



1. Potrójny autoportret Nikifora, 70×60
wł. Muzeum w Nowym Sączu, nr inw. 1658
2. Książd na ambonie z napisem: książd umarł, 33,5×21
wł. Muzeum Etnograficzne w Warszawie, nr inw. 10423
3. Scena z listonoszem, 47×32
wł. Alfons Karny, Warszawa
4. Śniadanie, 28×21
wł. Muzeum Etnograficzne w Warszawie, nr inw. 10421
5. Portret kobiety z niebieską kokardą we włosach, 23,5×18,3
wł. prof. Mieczysław Wejman, Kraków
6. Generał z szablą, 30×20
wł. Alfons Karny, Warszawa
7. Generał na tle wiśniowej kotary, 23×19
wł. Muzeum w Nowym Sączu, nr inw. 2885
8. Dwie damy na spacerze, 24,2×19,5
wł. Alfons Karny, Warszawa
9. Dama w sukni z falbanami i siedzący mężczyzna, 32,4×20,5
wł. Alfons Karny, Warszawa
10. Portret mężczyzny z papierosem w ustach, 24,5×16
wł. Muzeum Etnograficzne w Warszawie, nr inw. 28833
11. Kobieta w oknie, 19,9×13,2
wł. doc. dr Jerzy Zanoziński, Warszawa
12. Na przechadzce, 21,5×15
wł. Muzeum Etnograficzne w Warszawie, nr inw. 28832
13. Wartownik, 24×16
wł. Muzeum Etnograficzne w Warszawie, nr inw. 27575
14. Św. Kinga, 30,5×23
wł. Muzeum Narodowe w Poznaniu, nr inw. Gr 721
15. Św. Mikołaj, 31×23
wł. Muzeum Etnograficzne w Warszawie, nr inw. 10424
16. Święta Rodzina, 24,2×16
wł. prof. Hanna Rudzka-Cybisowa, Kraków
17. Ucieczka do Egiptu, 29×21,3
wł. prof. Hanna Rudzka-Cybisowa, Kraków
18. Dobry Pasterz, 26×18,7
wł. Muzeum Narodowe w Poznaniu, nr inw. Gr 722
19. Pieta z narzędziami Męki Pańskiej, 16,3×13,6
wł. prof. Hanna Rudzka-Cybisowa, Kraków
20. Pieta w chwale, 19,5×14
wł. Muzeum Etnograficzne w Warszawie, nr inw. 28829
21. Wniebowstąpienie, 22,1×19,4
wł. prof. Hanna Rudzka-Cybisowa, Kraków
22. Św. Mikołaj, 19×13
wł. Muzeum Narodowe w Poznaniu, nr inw. Gr 322
23. Sąd Ostateczny, 21×15
wł. Muzeum Etnograficzne w Warszawie, nr inw. 28858
24. Scena z podpisem: książd proboszcz wziął go za rękę, 30×22
wł. Alfons Karny, Warszawa
25. Ratowanie zemdłonej, 25×16
wł. Andrzej Ciechomski, Warszawa
26. Czwartacy na kwaterze, 24×31
wł. doc. Bogusław Szwacz, Warszawa
27. Wojsko austriackie, 27×22,5
wł. doc. Bogusław Szwacz, Warszawa
28. Wnętrze z trzema wojskowymi austriackimi, 27×17,3
wł. Muzeum w Nowym Sączu, nr inw. 1654
29. Wnętrze z dwoma wojskowymi austriackimi, 27×17,7
(oznaczony datą 1925)
wł. Alfons Karny, Warszawa
30. Wnętrze z trzema wojskowymi w fezach, 27×17
wł. Muzeum w Nowym Sączu, nr inw. 1653
31. Rodzina cesarska, 24×23
wł. Muzeum w Nowym Sączu, nr inw. 1652
32. Posąg Wolności w Ameryce, 24×15,5
wł. Muzeum Etnograficzne w Warszawie, nr inw. 28427
33. Cerkiew, 33×21
wł. Muzeum Etnograficzne w Warszawie, nr inw. 28429
34. Kościół od strony prezbiterium, 31×23,5
wł. Muzeum w Nowym Sączu, nr inw. 1226
35. Kościół ze słońcem wkomponowanym w napis: Krynica, 33,8×26
wł. doc. dr Jerzy Zanoziński, Warszawa
36. Willa „Siedlisko” w Krynicy, 24,5×28
wł. Andrzej Ciechomski, Warszawa
37. Kapliczka, 24×15,5
wł. Muzeum Etnograficzne w Warszawie, nr inw. 28857
38. Miasto z wodospadami, 19,5×28
(na odwrociu oznaczony datą 1925)
wł. prof. Tadeusz Kulisiewicz, Warszawa
39. Miasto nad rzeką ze statkiem na pierwszym planie, 20×16
wł. prof. Hanna Rudzka-Cybisowa, Kraków
40. Miasto z górą w tle, 19,2×27,5
wł. prof. Hanna Rudzka-Cybisowa, Kraków
41. Miasto z podjazdem, 20×28,5
wł. prof. Tadeusz Kulisiewicz, Warszawa
42. Krajobraz z kościołem i mostem kolejowym na pierwszym planie, 16,2×20
wł. prof. prof. Janina i Kazimierz Nitowie, Warszawa
43. Miasto z żelazną konstrukcją wiaduktu na pierwszym planie, 18,5×25,5
wł. prof. Tadeusz Kulisiewicz, Warszawa
44. Miasto z torem kolejowym i słupami telegraficznymi, 22×26
wł. Stanisław Szenic, Warszawa
45. Krajobraz z nadjeżdżającym pociągiem, 19×25
wł. prof. Tadeusz Kulisiewicz, Warszawa
46. Stacja kolejowa w tonacji pomarańczowej, 20×16,1
wł. Muzeum Narodowe w Poznaniu, nr inw. Gr 719
47. Stacja kolejowa w tonacji niebieskiej, 20,5×16,4
wł. doc. dr Jerzy Zanoziński, Warszawa
48. Stacja kolejowa w stylu zakopiańskim, 20×16,5
wł. Muzeum Narodowe w Poznaniu, nr inw. Gr 715
49. Nowe Łazienki w Krynicy, 27,8×18,8
wł. doc. dr Jerzy Zanoziński, Warszawa
50. Miasto z torem kolejowym i różowym niebem, 20×16,3
wł. prof. Jan Cybis, Warszawa

51. Kościół w górach, 24,5×20,4
wł. prof. Jan Cybis, Warszawa
52. Cerkiew o zachodzie słońca, 20×15,5
wł. Muzeum Etnograficzne w Warszawie, nr inw. 10428
53. Miasto z pociągiem na pierwszym planie (Stary Sącz), 19×24,3
wł. Muzeum Narodowe w Poznaniu, nr inw. Gr 321
54. Klasztor w Starym Sączu, 22,8×20,5
wł. Muzeum Narodowe w Poznaniu, nr inw. Gr 720
55. Wnętrze chaty z Nikiforem za stołem, 20,5×15
wł. Muzeum Etnograficzne w Krakowie, nr inw. 23776
56. Wnętrze chaty z wchodzącym Nikiforem I, 15,8×19,2
wł. Miejska Rada Narodowa w Krynicy, nr inw. 43
57. Wnętrze chaty z wchodzącym Nikiforem II, 14×15
wł. Ewa Sidor, Warszawa
58. Wnętrze chaty z Nikiforem odwróconym plecami, 14,5×23
wł. Miejska Rada Narodowa w Krynicy, nr inw. 36
59. Kompozycja złożona z 31 obrazków przedstawiających uzdrowienie chorej i kościół w Krynicy, 50×62
wł. Muzeum w Nowym Sączu, nr inw. 1657
60. Podwójne wnętrze domu (z lewej Nikifor wchodzi, z prawej Nikifor siedzi za stołem), 21×19
wł. Muzeum w Nowym Sączu, nr inw. 1647
61. Sprawa u wójta, 11,5×21,4
wł. Miejska Rada Narodowa w Krynicy, nr inw. 42
62. Sąd w Muszynie (kompozycja dwupoziomowa), 19×14,5
wł. Miejska Rada Narodowa w Krynicy, nr inw. 41
63. Kompozycja dwupoziomowa z uczcą, 45×29,5
wł. prof. prof. Janina i Kazimierz Nitowie, Warszawa
64. Kompozycja dwupoziomowa z biesiadą chłopską, 44,5×31,5
wł. Alfons Karny, Warszawa
65. Kompozycja dwupoziomowa z wojskowymi krzyżującymi szable nad biskupem, 46×26
wł. Alfons Karny, Warszawa
66. Wnętrze kościoła z wchodzącym Nikiforem, 20,5×33,5
wł. prof. Hanna Rudzka-Cybisowa, Kraków
67. Scena sądu w kościele I, 35,5×24,2
wł. Alfons Karny, Warszawa
68. Scena sądu w kościele II, 32×25
wł. Alfons Karny, Warszawa
69. Sąd Ostateczny, 39×26
wł. Janina Włodarska, Warszawa
70. Trafika w kurhauzie, 17,5×22
wł. Muzeum Etnograficzne w Warszawie, nr inw. 11426
71. U fryzjera, 16,5×21
wł. Muzeum Etnograficzne w Warszawie, nr inw. 11427
72. W masarni, 16,5×22,8
wł. Miejska Rada Narodowa w Krynicy, nr inw. 44
73. Wnętrze salonu krawieckiego, 15,5×23,2
wł. Muzeum Etnograficzne w Warszawie, nr inw. 28860
74. U szewca, 16×23,5
wł. doc. dr Jerzy Zanoziński, Warszawa
75. Wnętrze z biskupem i Nikiforem, 33,5×17,8
wł. Muzeum w Nowym Sączu, nr inw. 1651
76. Nikifor w mitrze przy pracy, 27×15
wł. prof. Tadeusz Kulisiewicz, Warszawa
77. Nikifor za stołem, 23,1×17,5
wł. Muzeum w Nowym Sączu, nr inw. 1911
78. Nikifor ze świętym, 23×16
wł. Muzeum w Nowym Sączu, nr inw. 1907
79. Nikifor przysięgający na trybunie, 26×17
wł. Muzeum w Nowym Sączu, nr inw. 1910
80. Nikifor przysięgający na trybunie z dwoma mężczyznami w opaskach na rękawach, 20,5×16
wł. Stanisław Szenic, Warszawa
81. Mężczyzna i kobieta pod parasolem na pomniku, 26×20,5
(oznaczony datą 1927)
wł. Alfons Karny, Warszawa
82. Nikifor pod parasolem, 24×15,5
wł. Muzeum w Nowym Sączu, nr inw. 1905
83. Nikifor w ikonostasie, 23,5×18
wł. Muzeum w Nowym Sączu, nr inw. 1235
84. Autoportret pod drzewami, 25,8×16,5
wł. doc. dr Jerzy Zanoziński, Warszawa
85. Wnętrze z Nikiforem w szatach kapłańskich i ze sztalugami, 20×16,3
(mal. na okładce zeszytu ze szkoły im. Urszuli Kochanowskiej, z datą 1927)
wł. Andrzej Ciechomski, Warszawa
86. Autoportret na drodze I, 20,2×16
(mal. na okładce zeszytu ze szkoły im. Urszuli Kochanowskiej, z datą 1927/28)
wł. Muzeum w Nowym Sączu, nr inw. 1240
87. Autoportret na drodze II, 22,1×17,8
wł. Muzeum w Nowym Sączu, nr inw. 1237
88. Autoportret w popiersiu, 20,2×16,3
wł. Muzeum w Nowym Sączu, nr inw. 1241
89. Autoportret we wnętrzu z czerwonymi kotarami, 21,3×17,8
wł. doc. dr Jerzy Zanoziński, Warszawa
90. Autoportret przy sztalugach, 24,5×16
wł. Muzeum w Nowym Sączu, nr inw. 1229
91. Kompozycja dwupoziomowa z Nikiforem w drodze do pracy, 33×23,8
wł. Alfons Karny, Warszawa
92. Nikifor w drodze do pracy na tle drewnianej cerkwi i zachodzącego słońca, 25,3×16
wł. prof. prof. Janina i Kazimierz Nitowie, Warszawa
93. Nikifor w drodze do pracy na tle cerkwi drewnianej z frontem trójkopułowym, 26×15
wł. Andrzej Ciechomski, Warszawa
94. Nikifor w drodze do pracy na tle budowli w typie ratusza, 26×15
wł. doc. dr Jerzy Zanoziński, Warszawa
95. Nikifor w Nowym Sączu, 28×16
wł. Muzeum w Nowym Sączu, nr inw. 1222
96. „Wygnanie z raju” (z postacią Nikifora), 28×15,5
wł. Muzeum w Nowym Sączu, nr inw. 1912
97. Święcenie chlebów, 24,7×18
wł. prof. Tadeusz Kulisiewicz, Warszawa

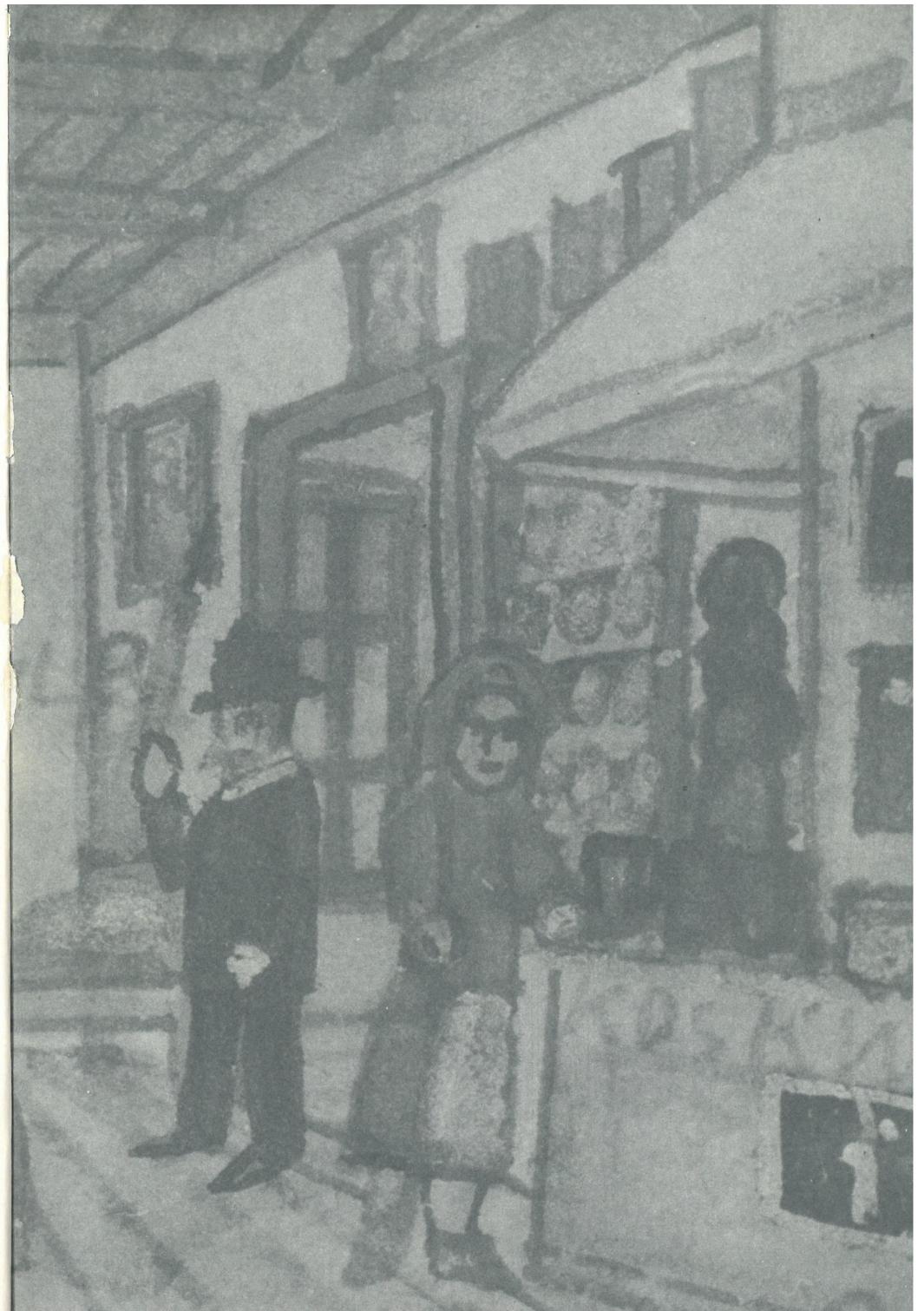
98. Św. Metody na drodze, 24×15,5
wł. prof. Tadeusz Kulisiewicz, Warszawa
99. Wnętrze kościoła I, 19,7×15,7
(mal. na okładce zeszytu ze szkoły im. Urszuli Kochanowskiej, z datą 1928/9)
wł. Muzeum Etnograficzne w Krakowie, nr inw. 23772
100. Wnętrze kościoła II, 19,7×16
(mal. na okładce zeszytu w typie używanych w szkole im. Urszuli Kochanowskiej)
wł. Muzeum Etnograficzne w Krakowie, nr inw. 23773
101. Wnętrze kościoła z biskupem, 20,6×16,2
wł. doc. dr Jerzy Zanoziński, Warszawa
102. Nikifor w niebie nad krajobrazem z torami, 26,2×16,8
wł. prof. Tadeusz Kulisiewicz, Warszawa
103. Kompozycja dwupoziomowa ze świętymi w dorożkach, 28,7×21
wł. prof. Tadeusz Kulisiewicz, Warszawa
104. Beczka-dom, 29×21,3
wł. prof. Tadeusz Kulisiewicz, Warszawa
105. Wiadukt, 31,8×24,2
wł. prof. Tadeusz Kulisiewicz, Warszawa
106. Wiadukt z autobusem, 25×18
wł. Muzeum w Nowym Sączu, nr inw. 2215
107. Tunel, 24,5×31,8
wł. Andrzej Ciechomski, Warszawa
108. Pejzaż z krzyżującymi się drogami, 26×18,5
wł. Muzeum w Nowym Sączu, nr inw. 2214
109. Krajobraz z kościołem na górze, 35×25
wł. Alfons Karny, Warszawa
110. Rotunda, 15×21
wł. Muzeum w Nowym Sączu, nr inw. 1904
111. „Wieża Babel”, 20,8×13
wł. Muzeum w Nowym Sączu, nr inw. 1901
112. Miasto fantastyczne, 30×45
wł. dr Andrzej Banach, Kraków
113. Most, 33×26
wł. dr Andrzej Banach, Kraków
114. Miasto nad rzeką, 24×29
wł. dr Andrzej Banach, Kraków
115. Miasto, 19,6×29,7
wł. prof. Tadeusz Kulisiewicz, Warszawa
116. Miasto fantastyczne z torami kolejki górskiej pośrodku, 29,6×54
wł. dr Jan Mycielski, Kraków
117. Miasto fantastyczne z samolotem, 20,7×33
wł. dr Jan Mycielski, Kraków
118. Miasto fantastyczne z dwoma kościołami na podmurowaniach połączonych mostem, 36,2×37,3
wł. Alfons Karny, Warszawa
119. Budowla w typie cerkwi z tunelem, 33,3×24,5
wł. Aleksander Winnicki, Warszawa
120. Gminny urząd I, 27×24,5
wł. Muzeum w Nowym Sączu, nr inw. 1583
121. Gminny urząd II, 23,2×21,8
wł. Alfons Karny, Warszawa
122. Posterunek I, 31,5×24
wł. Muzeum w Nowym Sączu, nr inw. 2891
123. Posterunek II, 31×22
wł. Alfons Karny, Warszawa
124. Posterunek III, 32×22,5
wł. Alfons Karny, Warszawa
125. Posterunek IV, 31×22,5
wł. Muzeum w Nowym Sączu, nr inw. 1575
126. Posterunek V, 30,5×20
wł. Muzeum w Nowym Sączu, nr inw. 1566
127. Poczta I, 35,2×24
wł. Alfons Karny, Warszawa
128. Poczta II, 23,5×30
wł. Muzeum w Nowym Sączu, nr inw. 1581
129. Poczta III, 31,1×21,6
wł. prof. prof. Janina i Kazimierz Nitowie, Warszawa
130. Szkoła, 32×23,2
wł. Muzeum Etnograficzne w Warszawie, nr inw. 10410
131. Szpital, 31×22,5
wł. Muzeum w Nowym Sączu, nr inw. 1593
132. Kasa-Bank I, 34,5×24
wł. Muzeum w Nowym Sączu, nr inw. 1572
133. Kasa-Bank II, 31×24
wł. Muzeum w Nowym Sączu, nr inw. 1570
134. Kasa-Bank III, 33,5×25
wł. Muzeum w Nowym Sączu, nr inw. 1569
135. Fabryka dolarów I, 35×24
wł. Muzeum w Nowym Sączu, nr inw. 1528
136. Fabryka dolarów II, 35×25
wł. Muzeum w Nowym Sączu, nr inw. 1527
137. Fabryka dolarów III, 35,5×24,5
wł. Muzeum w Nowym Sączu, nr inw. 1548
138. Browar, 31,5×22,5
wł. Muzeum w Nowym Sączu, nr inw. 1560
139. Dom krawca I, 31×24,5
wł. Muzeum w Nowym Sączu, nr inw. 1578
140. Dom krawca II, 31×23
wł. Muzeum w Nowym Sączu, nr inw. 1600
141. Pralnia, 34×26,5
wł. Muzeum w Nowym Sączu, nr inw. 1589
142. Piekarnia I, 32×24
(mal. na szkolnym ćwiczeniu geometrycznym z 16.XI.1927)
wł. Muzeum w Nowym Sączu, nr inw. 1552
143. Piekarnia II, 33×24
wł. Muzeum w Nowym Sączu, nr inw. 1550
144. Cukiernia I, 35×26,5
(mal. na szkolnym ćwiczeniu geometrycznym z 15.I.1928)
wł. Muzeum w Nowym Sączu, nr inw. 1567
145. Cukiernia II, 29,5×24,5
wł. doc. Ludwik Maciąg, Warszawa
146. Cukiernia III, 31×24
wł. Muzeum Narodowe w Poznaniu, nr inw. Gr 666
147. Dom muzyki I, 31×23
wł. Muzeum w Nowym Sączu, nr inw. 1543

148. Dom muzyki II, 31×22
wł. Muzeum w Nowym Sączu, nr inw. 1520
149. Sala taneczna I, 33,8×26,5
wł. Muzeum w Nowym Sączu, nr inw. 1588
150. Sala taneczna II, 31×22
wł. Muzeum w Nowym Sączu, nr inw. 1547
151. Sala taneczna III, 30×22,3
wł. Alfons Karny, Warszawa
152. Sala taneczna IV, 31,5×22
wł. prof. Tadeusz Kulisiewicz, Warszawa
153. Architektura I, 35×24
wł. Andrzej Ciechomski, Warszawa
154. Architektura II, 31×24
wł. Barbara Koszutska, Warszawa
155. Bóżnica I, 35×25
wł. Alfons Karny, Warszawa
156. Bóżnica II, 35×24
wł. Alfons Karny, Warszawa
157. Bóżnica III, 35×25
wł. Alfons Karny, Warszawa
158. Młyn, 33,5×26,5
wł. Alfons Karny, Warszawa
159. Wnętrze różowe z trzykrotnie powtarzającą się postacią Nikifora i dwoma zwierzętami, 25×16
wł. Andrzej Ciechomski, Warszawa
160. Wnętrze kościoła z biskupem i sztalugami, 25×16
wł. Muzeum w Nowym Sączu, nr inw. 1230
161. Nabożeństwo, 23,5×16
wł. Andrzej Ciechomski, Warszawa
162. Uroczystość w kościele I, 25×16
wł. Gizela Szancerowa, Warszawa
163. Uroczystość w kościele II, 21×14
wł. Ewa Sidor, Warszawa
164. Wnętrze kościoła z uczcą, 24×15
wł. Ewa Sidor, Warszawa
165. Nabożeństwo, 26,5×15,5
(mal. na wypracowaniu szkolnym z dn. 7 września 1940)
wł. doc. dr Jerzy Zanoziński, Warszawa
166. Uroczystość w kościele III, 26×18,5
wł. doc. dr Jerzy Zanoziński, Warszawa
167. Prezentacja Chrystusa w kościele, 26,2×17,5
wł. prof. dr Stanisław Lorentz, Warszawa
168. Wieś górską z cerkwią drewnianą (różowe niebo), 21×34,2
wł. Muzeum w Nowym Sączu, nr inw. 1613
169. Wieś górską z pasiastymi polami w głębi, 20,8×34
wł. Muzeum w Nowym Sączu, nr inw. 1605
170. Wieś w górach z dwoma mostami (kolejowym i drogowym) na pierwszym planie, 21×34
(na odwrociu data 1935)
wł. Alfons Karny, Warszawa
171. Wieś w górach ze stacją kolejową „Wilkowa”, 21×34
wł. Muzeum w Nowym Sączu, nr inw. 1531
172. Cerkiewka w górach, 20,5×14,5
wł. Władysław Koterski, Kielce
173. Miasteczko w górach ze stacją kolejową „Kocia Wieś”, 18×25
wł. Władysław Koterski, Kielce
174. Miasteczko w górach z budowlą z kominem fabrycznym na pierwszym planie, 21×30
wł. Muzeum w Nowym Sączu, nr inw. 1618
175. Miasteczko w górach z dwoma cerkwiemi, 20,5×34
wł. Władysław Koterski, Kielce
176. Miasteczko w górach z dwoma cerkwiemi i rzeką, 20,5×34
wł. Władysław Koterski, Kielce
177. Miasteczko w górach z cerkwią i napisem wzdłuż toru (w odwróconym porządku liter), 26×30
wł. Władysław Koterski, Kielce
178. Krajobraz górski z rzeką i torem kolejowym, 22,5×29
wł. Władysław Koterski, Kielce
179. Wieś w górach z serpentyną toru kolejowego, 21×17
wł. Muzeum w Nowym Sączu, nr inw. 1602
180. Miasteczko w górach ze stacją kolejową i napisem „Kranok” na pierwszym planie, 34×21
wł. Muzeum w Nowym Sączu, nr inw. 1533
181. Wieś w górach ze stacją kolejową z napisem „Potomiaro”, 34×21
wł. Muzeum w Nowym Sączu, nr inw. 1612
182. Miasteczko w górach z dominującym kościołem w głębi, 34×21
wł. Muzeum w Nowym Sączu, nr inw. 1524
183. Wieś w górach z cerkwią drewnianą w głębi i stacją kolejową z napisem „Łndaijiwa” na pierwszym planie, 34×21,2
wł. Alfons Karny, Warszawa
184. Stacja kolejowa w Nowym Sączu z napisem „Wiedeń”, 29,2×27,5
wł. Muzeum w Nowym Sączu, nr inw. 1532
185. Stacja kolejowa w Grybowie, 27×30,2
wł. Muzeum w Nowym Sączu, nr inw. 1624
186. Stacja kolejowa w Stróżach, 27,5×30
wł. Muzeum w Nowym Sączu, nr inw. 1629
187. Stacja kolejowa w Muszynie, 27,5×30
wł. Muzeum w Nowym Sączu, nr inw. 1620
188. Stacja kolejowa w Muszynie, 27,5×30
wł. Władysław Koterski, Kielce
189. Stacja kolejowa w Bardyowie, 31×24
wł. Muzeum w Nowym Sączu, nr inw. 1630
190. Stacja kolejowa z napisem „Berest”, 34×21
wł. Muzeum w Nowym Sączu, nr inw. 2889
191. Stacja kolejowa z napisem „Padwa”, 30×27
wł. Muzeum w Nowym Sączu, nr inw. 1622
192. Nabrzeże portowe ze stacją kolejową i statkiem, 28×28,5
wł. Muzeum w Nowym Sączu, nr inw. 1536
193. Stary Dom Zdrojowy w Krynicy, 33,5×22
wł. Władysław Koterski, Kielce
194. Stacja kolejki na Górę Parkową w Krynicy (z telefonem), 31×22
wł. Andrzej Ciechomski, Warszawa

195. Kolejka na Górę Parkową w Krynicy I, 32,4×24
wł. Alfons Karny, Warszawa
196. Kolejka na Górę Parkową w Krynicy II, 27×26,8
wł. Andrzej Ciechomski, Warszawa
197. Na temat kolejki na Górę Parkową w Krynicy, 23,5×28
wł. Andrzej Ciechomski, Warszawa
198. Krajobraz górski z kolejką linową, 24,3×31,4
wł. prof. Janina i Kazimierz Nitowie, Warszawa
199. Narciarze, 26×19,3
wł. doc. Bogusław Szwacz, Warszawa
200. Krajobraz krynicki z Górą Parkową w głębi i pomnikiem Nikifora na pierwszym planie, 28×24
wł. Muzeum w Nowym Sączu, nr inw. 1928
201. Droga w zakosy, 22×15
wł. Gizela Szancerowa, Warszawa
202. Pensjonat „Carlton” w Krynicy, 31,2×24,7
wł. Miejska Rada Narodowa w Krynicy, nr inw. 15
203. Pensjonat krynicki (w tonacji zielonej), 34×23,4
wł. Miejska Rada Narodowa w Krynicy, nr inw. 18
204. Pensjonat krynicki (w tonacji żółtej), 33×25
wł. Władysław Koterski, Kielce
205. Willa „Kościuszko” w Krynicy, 33,8×23,5
wł. Miejska Rada Narodowa w Krynicy, nr inw. 14
206. Willa „Zachęta” w Krynicy, 34,5×25
wł. Muzeum Etnograficzne w Warszawie, nr inw. 10408
207. Budynek Przedsiębiorstwa Ogrodniczego w Krynicy, 26×30,2
wł. Muzeum Etnograficzne w Warszawie, nr inw. 10409
208. W kuchni I, 19,8×17,3
wł. Muzeum w Nowym Sączu, nr inw. 1640
209. W kuchni II, 22×19,3
wł. Muzeum w Nowym Sączu, nr inw. 1649
210. Pensjonat krynicki z niebem z obłokami, 28,5×20
wł. Natalia Gałczyńska, Warszawa
211. Willa „Zamek” w Krynicy, 23,5×18
wł. Muzeum w Nowym Sączu, nr inw. 1917
212. Willa drewniana w Krynicy (pomalowana na zielono), 24×20
wł. Muzeum w Nowym Sączu, nr inw. 1919
213. Willa drewniana w Krynicy (pomalowana na brązowo), 26×18
wł. Muzeum w Nowym Sączu, nr inw. 1913
214. Willa murowana w Krynicy ze słońcem, 29,5×20,4
wł. Jarosław Kwiecieński, Warszawa
215. Krajobraz z dolnej Krynicy z domkiem murowanym na pierwszym planie, 20,7×28
wł. dr Tadeusz Frąckowiak, Poznań
216. Krajobraz krynicki z drewnianą willą i wieżą ujmującą źródło, 24×20
wł. Muzeum w Nowym Sączu, nr inw. 1914
217. Willa drewniana z trzema szczytami, 20,5×14,5
wł. Muzeum w Nowym Sączu, nr inw. 1248
218. Domek drewniany na tle pól, 24×16
wł. Muzeum Etnograficzne w Warszawie, nr inw. 15739
219. Miasto z kościołem I, 20,5×32,5
wł. Alfons Karny, Warszawa
220. Miasto z kościołem II, 20,5×29,5
wł. Muzeum Etnograficzne w Krakowie, nr inw. 23779
221. Pejzaż miejski z tramwajem, 29,3×21
wł. Miejska Rada Narodowa w Krynicy, nr inw. 7
222. Motyw miejski z ratuszem i kościołem w głębi, 21×28,5
wł. doc. dr Jerzy Zanoziński, Warszawa
223. Plac miejski (domy z kopulastymi dachami), 20,7×28,3
wł. Władysław Koterski, Kielce
224. Miasto z domami o trójkątnych szczytach, 20,7×28
wł. Alfons Karny, Warszawa
225. Wieś górską z cerkwią drewnianą (Szczawnik k/Muszyny), 12×25,5
wł. Muzeum Diecezjalne w Tarnowie, nr inw. 2342 A
226. Krajobraz górski z cerkiewką, 11,5×21
wł. doc. dr Jerzy Zanoziński, Warszawa
227. Cerkiew z biskupem, 11,5×10
wł. Andrzej Ciechomski, Warszawa
228. Chrystus z apostołami w kapliczce, 21×15
wł. Andrzej Ciechomski, Warszawa
229. Krucyfiks z adorującymi aniołami, 19×13,5
wł. Andrzej Ciechomski, Warszawa
230. Krucyfiks ze strażnikami na koniach, 20×15,5
wł. Andrzej Ciechomski, Warszawa
231. Biskup na drodze, 21×15
wł. prof. Jan Cybis, Warszawa
232. Adoracja grobu Chrystusa, 20,5×15,3
wł. Muzeum Diecezjalne w Tarnowie, nr inw. 2337
233. Matka Boska, 19,8×15
wł. Muzeum Diecezjalne w Tarnowie, nr inw. 2342
234. Matka Boska Bolesna, 16,9×21,7
wł. ks. doc. dr Władysław Smoleń, Lublin
235. Chrystus na osiołku, 16,2×22
wł. ks. doc. dr Władysław Smoleń, Lublin
236. Chrystus i Matka Boska w łodzi na tle gór, 16,5×28
wł. Muzeum Diecezjalne w Tarnowie, nr inw. 2342 C
237. Chrystus ze świętymi w łodzi pod tęczą, 14,2×26
wł. prof. Jan Cybis, Warszawa
238. List prośbny z obrazkiem przedstawiającym biskupa, 28×17,5
wł. Muzeum w Nowym Sączu, nr inw. 1932
239. List prośbny z obrazkiem przedstawiającym biskupa przed cerkwią drewnianą, 30,5×22,7
wł. Miejska Rada Narodowa w Krynicy, nr inw. 1
240. Wnętrze kościoła drewnianego, 20,5×26,5
wł. Andrzej Ciechomski, Warszawa
241. Kobieta z niemowlęciem w oknie, 30,5×23,6
wł. Alfons Karny, Warszawa
242. Kobieta siejąca, 31×20,5
wł. Alfons Karny, Warszawa

243. Mężczyzna w płaszczu na drodze 22,8×17
wł. Muzeum Etnograficzne w Warszawie, nr inw. 15726
244. Portret mężczyzny w cyklistówce, 27×18,4
wł. Muzeum w Nowym Sączu, nr inw. 1656
245. Chrystus na tle pejzażu, 18,6×14
wł. Muzeum w Nowym Sączu, nr inw. 1897
246. Święty z szablą, 24×15,8
wł. Muzeum w Nowym Sączu, nr inw. 1228
247. Święty w tiarze (kompozycja na przekątnej kwadratu), 20,5×20,6
wł. Muzeum w Nowym Sączu, nr inw. 1898
248. Biskup na drodze, 22,4×13,2
(oznaczony datą Nowy Rok 1950)
wł. doc. dr Jerzy Zanoziński, Warszawa
249. Szopka, 21,6×30,6
(oznaczony datą 1957)
wł. Ferdynand Solowski, Kraków
250. Motyw z Krynicy z kościołem i budynkiem zw. „Korona”, 17,8×24,8
wł. doc. dr Jerzy Zanoziński, Warszawa
251. Trzech wojskowych na tle architektury I, 1960, 10×14
wł. Marian Włosiński, Krynica
252. Oficer austriacki, 1960, 9×7
wł. Marian Włosiński, Krynica
253. Portret starego człowieka, 1960, 10×9,5
wł. Marian Włosiński, Krynica
254. Chrystus w dorożce, 1961, 9×12,5
wł. Marian Włosiński, Krynica
255. Miasto z cerkwią i postacią mężczyzny z prawej strony, 1961, 15×10
wł. Marian Włosiński, Krynica
256. Plakat wystawy Nikifora w Nowym Sączu z 1961 r. z czterema obrazkami na awersie i widokiem cerkwi w Krynicy-Wsi na rewersie, 66×47
wł. Muzeum Etnograficzne w Warszawie, nr inw. 26241
257. Dwóch świętych z których jeden trzyma krzyż procesjonalny, 1961/62, 10×11,5
wł. Marian Włosiński, Krynica
258. Camping nad jeziorem Rożnowskim (Kobyle-Gródek), 1962, 21×29,5
wł. Marian Włosiński, Krynica
259. Neseber w Bułgarii, 1963, 20×26,2
wł. Marian Włosiński, Krynica
260. Sąd Ostateczny, 1963, 18×13
wł. Marian Włosiński, Krynica
261. Wygnanie z raj, 1964, 21×14,7
wł. Marian Włosiński, Krynica
262. Na temat Góry Parkowej w Krynicy, 1964, 20,7×14,7
wł. Marian Włosiński, Krynica
263. Ostatnia Wieczerza, 1964, akwarela i kredka, 18,2×58,5
wł. Marian Włosiński, Krynica
264. Matka Boska I, 1964, kredka na czarnym papierze, 20×16
wł. Marian Włosiński, Krynica
265. Matka Boska II, 1964, kredka na czarnym papierze, 16,5×10
wł. Marian Włosiński, Krynica
266. Chrystus pod krzyżem, 1964, kredka na czarnym papierze, 16,5×10
wł. Marian Włosiński, Krynica
267. Nowy Targ I, 1964, 24,5×34,5
wł. Marian Włosiński, Krynica
268. Nowy Targ II, 1964, 26×40
wł. Marian Włosiński, Krynica
269. Kościółek w parku w Krynicy, 1964, 27×26
wł. Marian Włosiński, Krynica
270. Projekt „Nikiforówki” w Krynicy, 1965, 43,5×70
wł. red. Janusz Roszko, Kraków
271. Kościół w Muszynie od frontu, 1965, 37×28
wł. Marian Włosiński, Krynica
272. Cerkiew w Krynicy-Wsi, 1965, 37,7×26
wł. Marian Włosiński, Krynica
273. Cerkiew w Krynicy-Wsi z postacią biskupa, 1965, kredka, 29×24
wł. doc. dr Jerzy Zanoziński, Warszawa
274. Pieta ze strażakami pod krzyżem, 1965, 20,5×19
wł. Marian Włosiński, Krynica
275. Biskup z pastorałem na tle cerkwi, 1965, 19,2×15
wł. Marian Włosiński, Krynica
276. W atelier Telewizji Łódzkiej, 1965, 21,5×29,8
wł. Marian Włosiński, Krynica
277. Święty na tle pejzażu, 1965, kredka na żółtym papierze, 17,5×13,5
wł. Marian Włosiński, Krynica
278. Duchowny w stule, 1965, kredka, 17×9,5
wł. doc. dr Jerzy Zanoziński, Warszawa
279. Biskup, 1965, kredka, 17,5×10
wł. doc. dr Jerzy Zanoziński, Warszawa
280. Święta z palmą, 1965, kredka, 17×10
wł. doc. dr Jerzy Zanoziński, Warszawa
281. Krucyfiks ze strażnikami, 1965, kredka, 32×29
wł. doc. dr Jerzy Zanoziński, Warszawa
282. Pieta pod krzyżem, 1966, kredka, 36×26,8
wł. Marian Włosiński, Krynica
283. Święty w tiarze, 1966, kredka, 14,7×11
wł. doc. dr Jerzy Zanoziński, Warszawa
284. Chorągiew cerkiewna fioletowa z postacią Chrystusa, 1966, kredka, 15,5×9,5
wł. doc. dr Jerzy Zanoziński, Warszawa
285. Chorągiew cerkiewna zielona z postacią Matki Boskiej, 1966, kredka, 15,5×9,8
wł. doc. dr Jerzy Zanoziński, Warszawa
286. Kapliczka przydrożna, 1966, kredka, 17,9×12,8
wł. doc. dr Jerzy Zanoziński, Warszawa
287. W drodze do kościoła, 1966, kredka, 15×24,5
wł. doc. dr Jerzy Zanoziński, Warszawa
288. Powrót do domu, 1966, kredka, 14,5×20
wł. doc. dr Jerzy Zanoziński, Warszawa
289. Para kuracjuszy na tle dawnego źródła Józefa w Krynicy, 1966, kredka, 20×23,5
wł. doc. dr Jerzy Zanoziński, Warszawa
290. Para kuracjuszy krynickich na tle dawnej pijalni w Słotwinie, 1966, kredka, 20,4×24
wł. doc. dr Jerzy Zanoziński, Warszawa
- Prace przy których nie podano techniki są malowane akwarelami.

Drukarnia im. Rewolucji Październikowej, Warszawa. Zam. 532/67. T-9
Druk ilustracji kolorowych Państw. Wytw. Pap. Wart.
Cena zł 50.—



4/67 204

