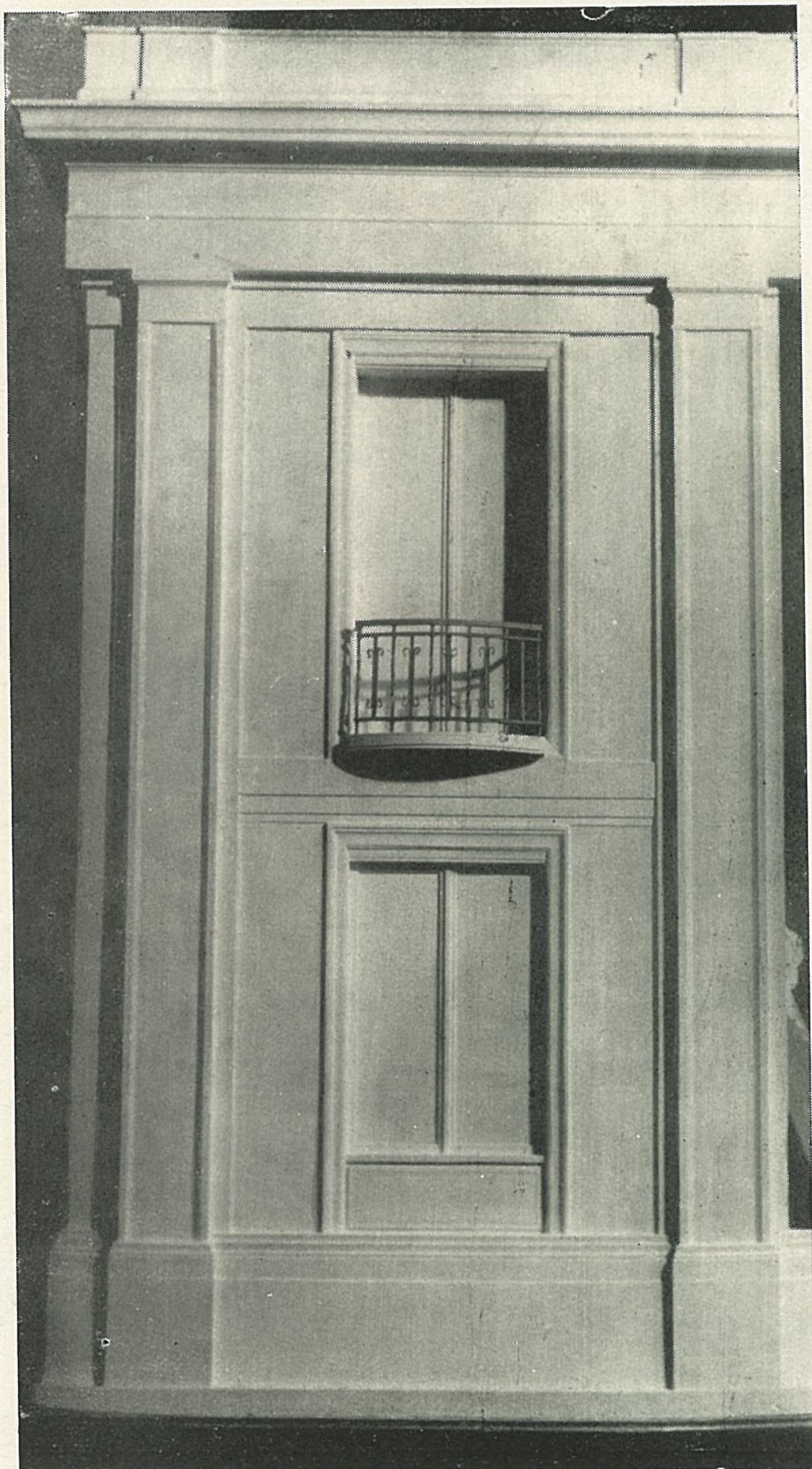


Projekt dzielnicowego Domu Kultury w Łodzi. Autor, arch. Jan Polak, przy współpracy pracowni młodzieżowej.

wnictwa, jakie np. postulaty w stosunku do rzutu poziomego budynku stawia uprzemysłowienie budownictwa, użycie kopaczek przy budowie fundamentów, wprowadzenie szybkościowych metod wykonawstwa, jakie są inne postulaty techniki budowy.

Oczywiście nie może być mowy o tym, by technologia narzucała formy architektoniczne, ale projektant winien rozumieć jej potrzeby i decydować się na odstępstwo w wypadkach istotnie uzasadnionych. Dalej — istotną cechą nowych form budownictwa jest stosowanie metod przemysłowych. To zaś jest warunkowane powszechnym sto-



Fragment elewacji.

sowaniem elementów jednorodnych, w miarę możliwości znormalizowanych, w każdym razie nadających się do produkcji fabrycznej. Jest to jedna z dźwigni uprzemysłowienia budownictwa.

Kryterium 4: W ocenie projektów wzięte będą pod uwagę: jego dogodność realizacji nowoczesnymi metodami budownictwa oraz stosowanie elementów przygotowanych fabrycznie.

Oszczędność środków.

Projekt winien konkretyzować program przy oszczędnym nakładzie środków. Zasada oszczędnego dozowania środków obowiązuje w plastyce i całej sztuce, zarazem zasada ta jest podstawą dla oceny efektywności rozwiązań projektowanych. Dlatego winniśmy badać zgodność rozwiązań z obowiązującymi normatywnymi projektowymi, dlatego winniśmy ustalić system wskaźników dla oceny oszczędności rozwiązań. Wskaźniki te winny być uwidocznione na projektach. Ponadto zarysowuje się postulat, by projekt wstępny dla większych założeń i większych budów opracowywany był w kilku wariantach.

Kryterium 6: W ocenie projektów wzięte będą pod uwagę wyniki analizy systemu wskaźników charakteryzujących oszczędność rozwiązań projektowych.

Terminowość dokumentacji

Oczywiste, że dokumentacja musi wyprzedzać proces budowy. Oczywiście, że opóźnienie terminu dostarczenia dokumentacji, w okresie walki o obniżenie kosztów budowy, jest karygodne.

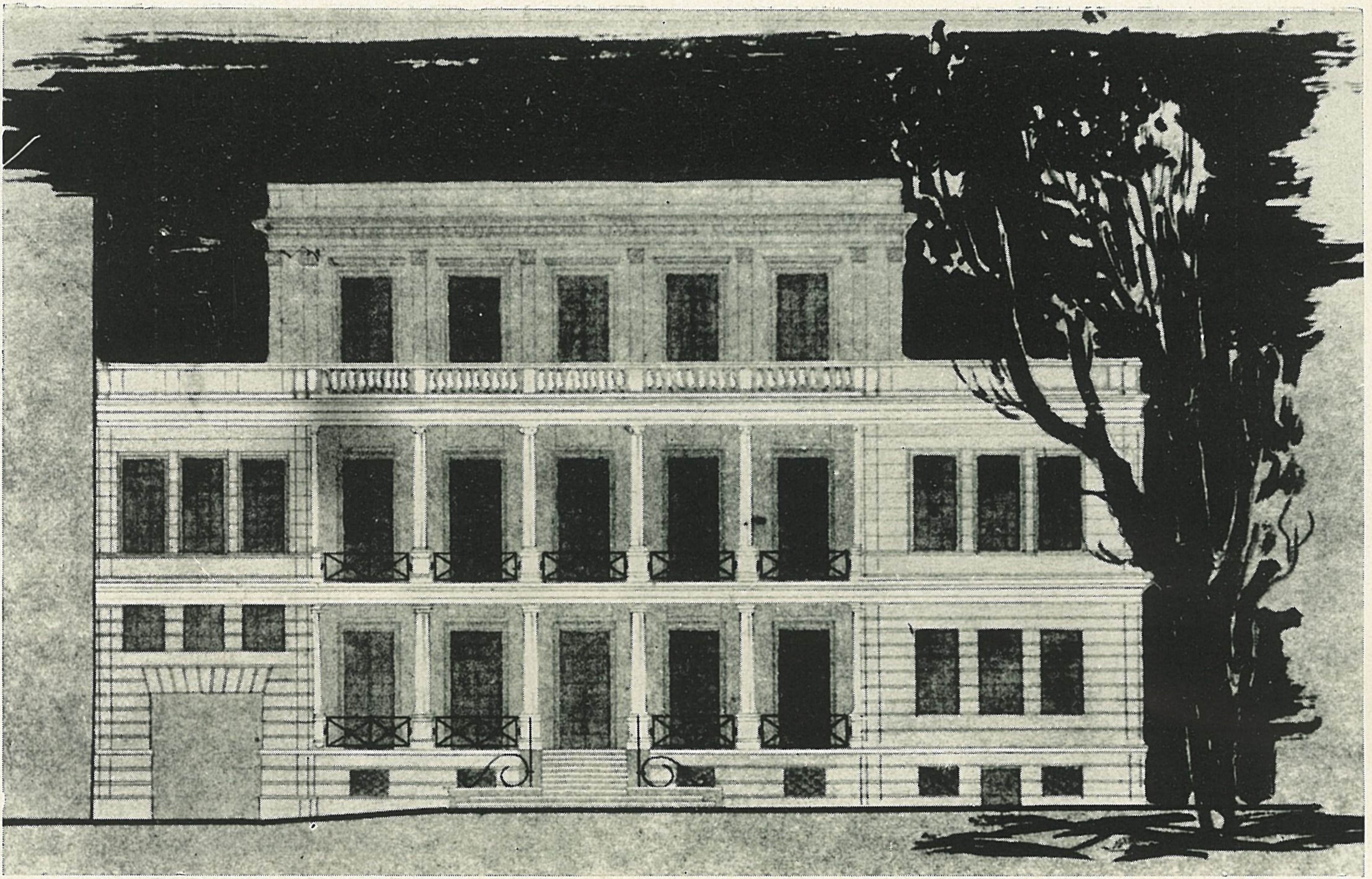
Kryterium 6: W ocenie projektów wzięta będzie pod uwagę terminowość wykonania.

Koszty budownictwa.

Konsekwencją ustalenia założeń programowych, a więc programu przestrzennego i wyposażeniowego, lokalizacji budowy, czasu jej wykonania, konsekwencją rozwiązań projektowych, a więc dogodności realizacyjnej projektu, oszczędności, terminowości wykonania dokumentacji jest rzeczywisty koszt budowy.

Dlatego przywiązujemy szczególną wagę do prawidłowego sporządzania kosztorysów i uzupełnienia go zestawieniami potrzebnych materiałów i niezbędnej siły roboczej. Dlatego postulujemy, ażeby kosztorysy dla nowych budów były uzupełniane dodatkowo przez bilanse niszczonej wartości i koszt inwestycji uzupełniających.

Pełny koszt budowy winien być zatem sporządzony w różnych przybliżeniach — od obliczenia wskaźnikowego do szczegółowego kosztorysu popartego wspomnianymi wyżej zestawieniami. Winien być ustalany dla każdej fazy dokumentacji. Każde pociągnięcie ołówka projektanta, każda jego decyzja znajduje wyraz w kosztach i dlatego w jego pracy winien stale dawać kontrolne sygnały kosztorys. Winien mu towarzyszyć. A ponadto, na wszelkim projekcie winien być uwidoczniiony koszt budowy i podstawowe wskaźniki elementów kosztu. Oczywiście koszty te i wskaźniki winny być ujawnione na wszelkich pokazach architektonicznych. Również powinny być przedstawione warianty rozwiązań.



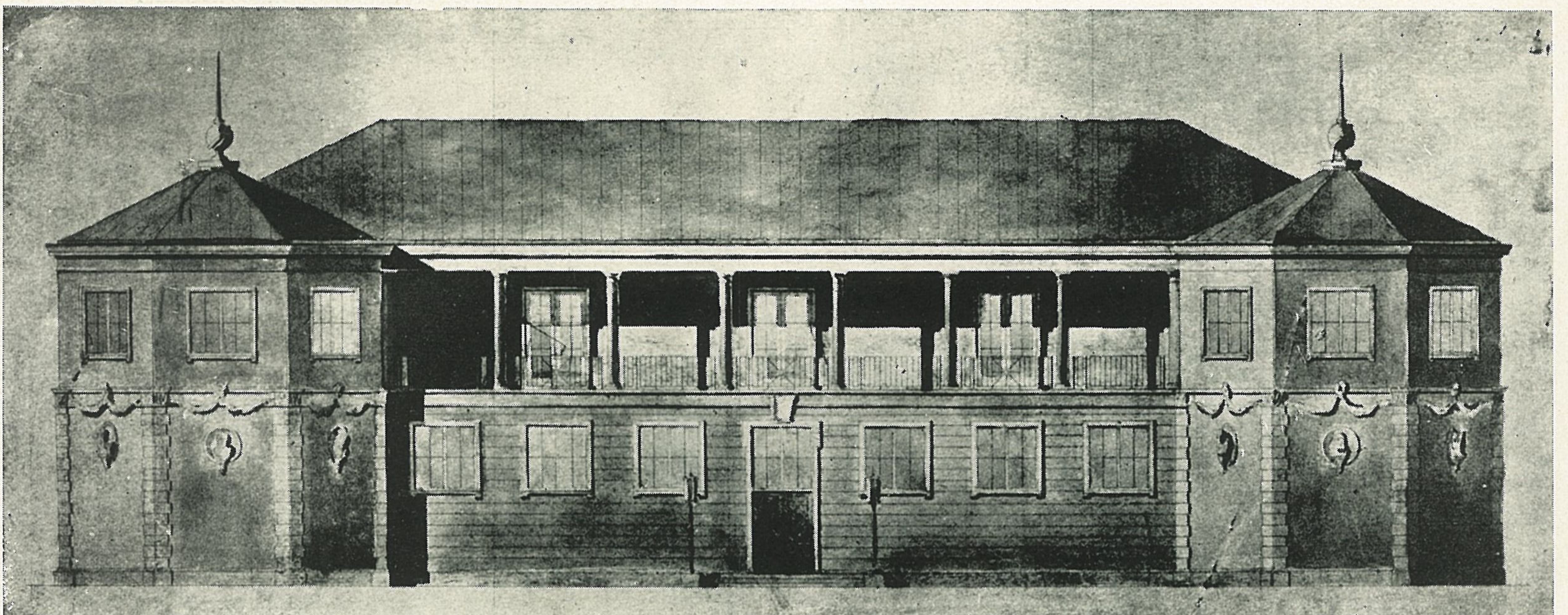
Elewacja budynku klubowego w Warszawie przy ul. Foksal. Autorzy architektki: W. Onitsch, M. Sulikowski i A. Uniejewski.

firmy. Tak postępowały banki, towarzystwa ubezpieczeniowe i inne przedsiębiorstwa kapitału monopolistycznego. Tego typu budowy wpływały pośrednio na rentowność przedsiębiorstwa. Niekiedy znowu bogactwo budynku podnosiło rentowność jego eksploatacji, tzn. że dochód na m³ budynku rósł szybciej, niż koszt jego wykonania. Kapitalista poszukiwał tutaj optymalnego punktu dla swej lokaty. Charakterystycznych przykładów w tej dziedzinie dostarcza budownictwo mieszkaniowe w okresie międzywojennym, podejmowane w Warszawie przez wielkich płatników podatku dochodowego, budownictwo w naszych uzdrowiskach itp.

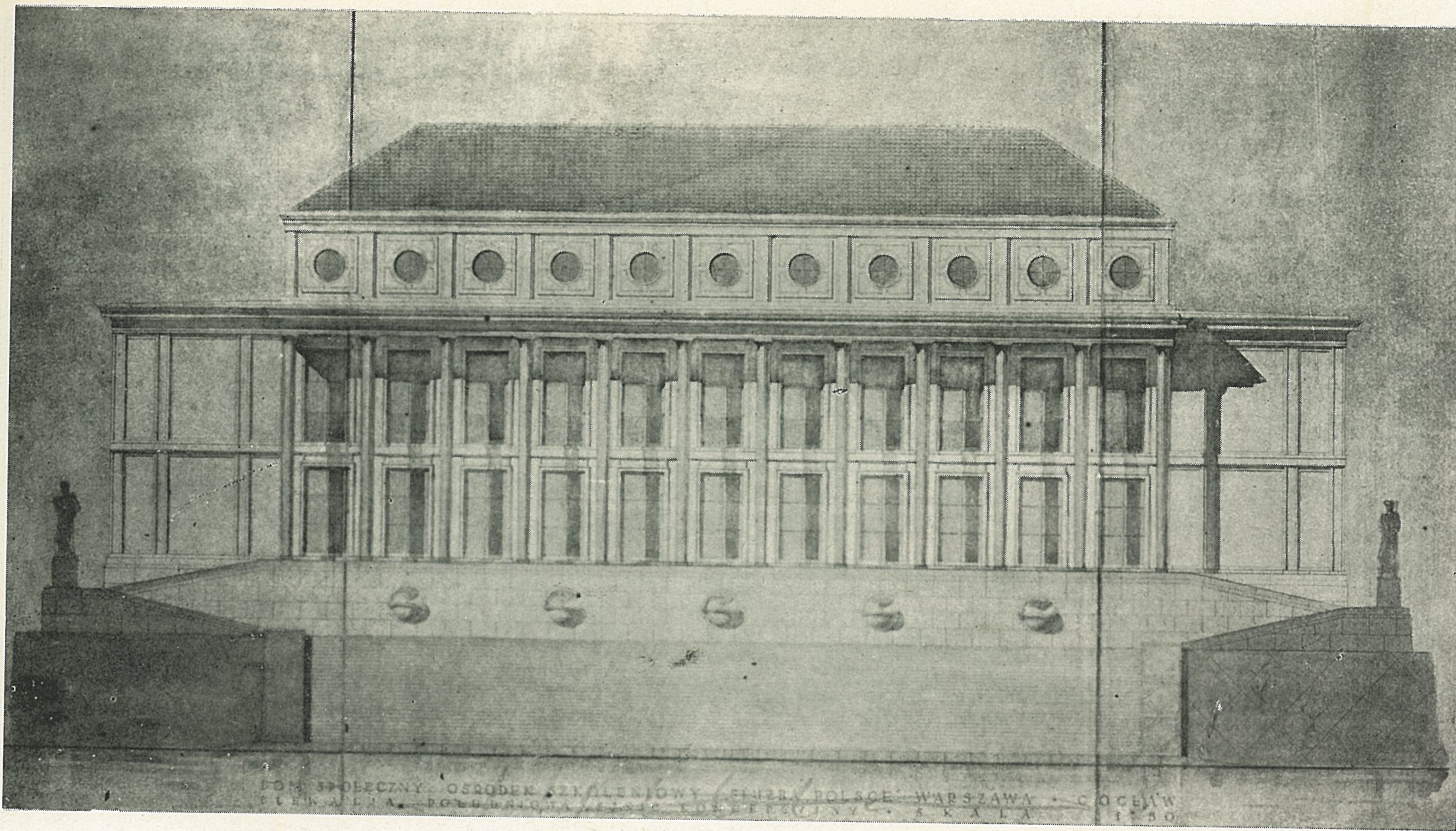
W warunkach kapitalistycznych zatem o bogactwie rozwiązań, o monumentalności decyduje jednostronnie interes zleceniodawcy. Bank, towarzystwo ubezpieczeń, koncern, musiały dominować nad miastem, musiały wytwarzać wśród przechodniów i klientów przekonanie o potędze instytucji i jej niezniszczalności.

Ponadto, przedmiotem zainteresowań kapitalisty jest zawsze i niezmiennie jego nieruchomość i jego budynek. Szuka on maksymalizacji sytuacji własnej nieruchomości, przeciwstawia się sąsiadom, nie nawiązuje do nich, nie liczy się z interesem całości miasta.

W budownictwie socjalistycznym zawsze i niezmiennie przedmiotem budowy jest miasto. Budynek zawsze nawiązuje do otoczenia, chyba, że jest wyrazem nowego ukształtowania dzielnicy. Jedynie w tej sytuacji może być w pozycji do otoczenia i miasta, gdyż jest pierwszym elementem realizacji nowego planu. Komponujemy miasto jako całość. Komponujemy jego założenia centralne, nasycamy w wydarzenia architektoniczne. Warunkiem ich doniosłości jest obfitość spokojnego tła, co wcale nie oznacza, że nie ma tu problemu formy architektonicznej. Dobrej, spokojnej, dojrzałej formy. Ale pojemność miasta na wydarzenia architektoniczne jest ograniczona. Przeciążenie redukuje ich wagę. Upowszechnienie kultury i rozwój



Ośrodek szkoleniowy Spółdzielni Prod. i POM w Ursynowie. Elewacja frontowa auli. Autor arch. S. Tworowski.



Ośrodek Szkoleniowy S.P. na Gocławiu. Elewacja budynku głównego od strony skarpy.

współzycia społecznego, powszechny rozwój zainteresowań artystycznych i naukowych zmieniają w zasadniczy sposób relację między kubaturą mieszkalną i kubaturą budynków społecznych, waga tej ostatniej rośnie, a zatem rośnie masa tych budynków w stosunku do masy mieszkalnych. Powstaje problem, czy wszystkie z nich muszą być budynkami monumentalnymi. Weźmy pod uwagę, że na teren miasta wkraczają jako założenia monumentalne budynki przemysłowe. I prawidłowe rozwiązanie tego tematu jest sprawą ważną dla naszej urbanistyki i architektury.

Mamy zatem obfitość obiektów, które mogą być rozwiązywane jako monumentalne. Równocześnie nie możemy doprowadzić do przesyty wydarzeniami architektonicznymi. Dlatego należy dokonać wyboru. W tym celu podajemy definicję:

Przez budowle monumentalne rozumiemy budowle, które dominują nad otoczeniem kompozycją, skalą, detalem i treścią i które mają sytuację właściwą dla rozwiązań monumentalnych.

W moim przekonaniu oba te warunki muszą być równocześnie spełnione. Próby rozwiązań monumentalnych w niekorzystnej sytuacji muszą zawodzić. Architektura musi być rozwiązywana w skali sytuacji. Jeżeli zaakceptujemy powyższą próbę definicji wynikną stąd poważne konsekwencje. Rozwiązanie architektoniczne wielkich zespołów miejskich wyznaczy sytuację monumentalną i tylko dla tych miejsc poszukiwać winniśmy rozwiązań monumentalnych. A zatem sytuacja, lokalizacja — byłyby decydujące dla architektury.

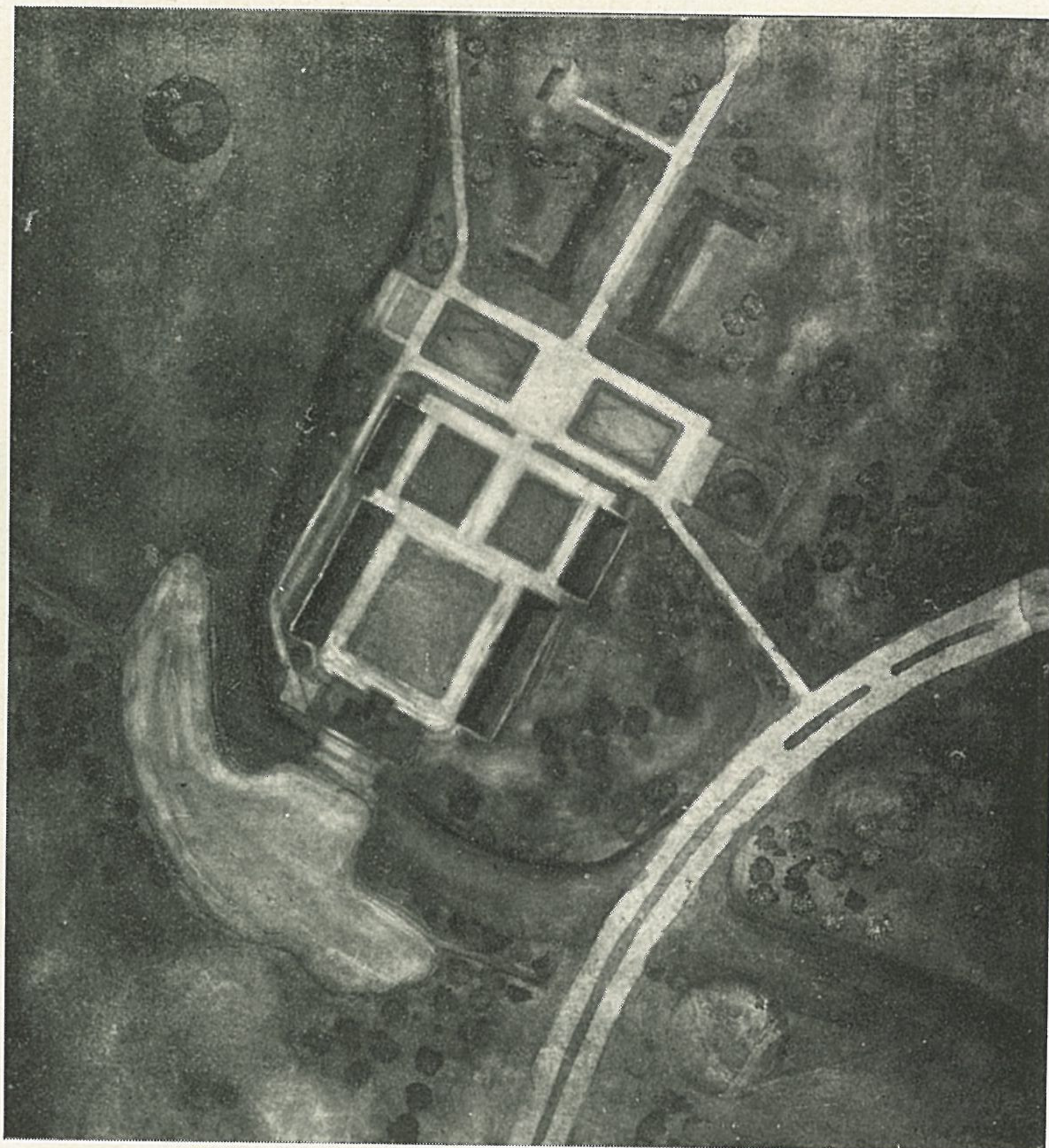
Nie oznacza to, bym negował doniosłość treści budynku dla jego ekspresji monumentalnej. W pierwszorzędnych, wyjątkowych korzystnych sytuacjach ustawiamy budynki, których treść jest szczególnie doniosłą politycznie i kulturalnie. I one będą formować oblicze miasta.

Jest rzeczą oczywistą, że w stosunku do obiektów monumentalnych nie mogą mieć pełnego zastosowania wyliczone kryteria programowe i projektowe. Projektant musi uzyskać większą swobodę, by uzyskać konieczny efekt plastyczny. Obowiązuje go oczywiście w pełni zasada oszczędności środków, nie równoznaczna jednak z ubóstwem.

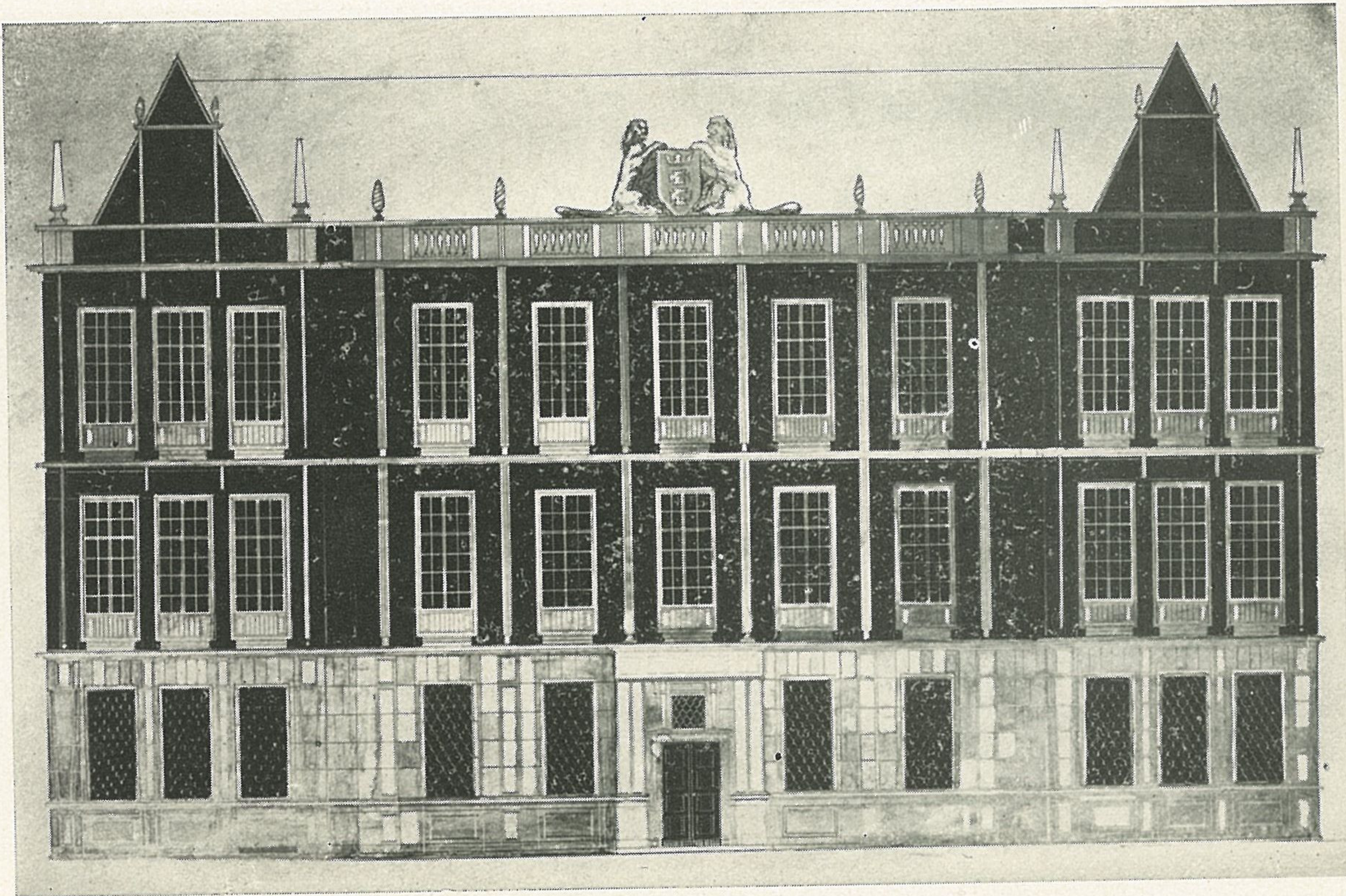
Jeżeli idzie o pozostałe budynki to i tutaj, jeśli idzie o wykończenie, potraktowanie elewacji — należy wprowadzić rozróżnienie. Szlaki uliczne różnią się między sobą natężeniem ruchu. Im większe natężenie ruchu, tym większa dostrzegalność architektury, tym wyższa powinna być klasa rozwiązania i wykończenia elewacji. Dlatego powstaje konieczność zaklasyfikowania ciągów ulicznych, czy zespołów architektonicznych i rozwiązania elewacji stosownie do ich klasy.

Ale tego rodzaju działanie jest warunkowane rozpracowaniem planów urbanistycznych.

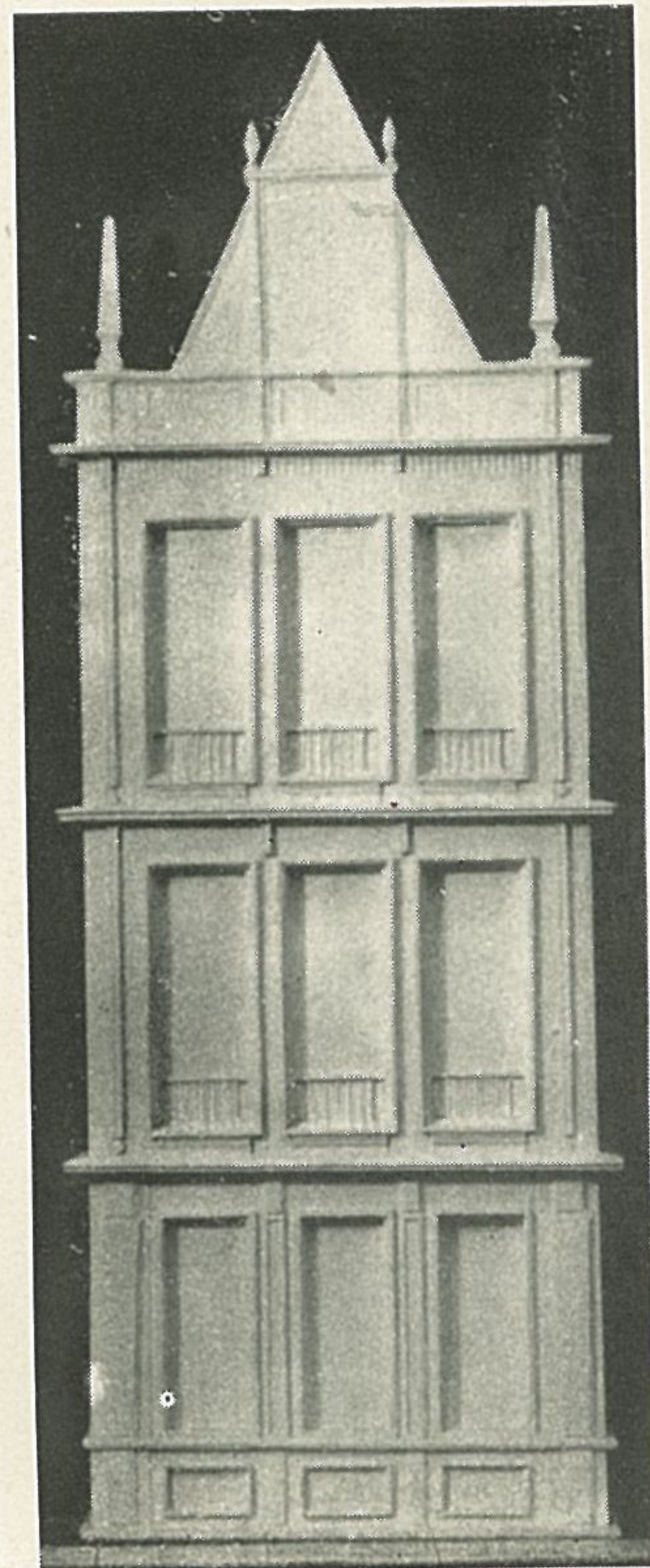
Proponowane uporządkowanie tematu winno w konsekwencji przyczynić się do obniżenia kosztów budownictwa. Powinno ułatwić scharmonizowanie materiałów wykończeniowych, a w szczególności kamienia i kwalifikowanej robocizny z bilansem tych elementów. Istotna treść postulatów to sprogramowanie struktury architektonicznej miast i sprogramowanie pracy architekta. Ale wykonanie opierać się musi o porządnie przygotowane plany urbanistyczne. I dlatego wysuwam postulat: przyspieszyć prace nad miejscowymi planami zagospodarowania przestrzennego.



Ośrodek szkoleniowy S.P. na Gocławiu. Plan sytuacyjny. Autorzy architektki: W. Kłyszewski, J. Mokrzyński i E. Wierzbicki.



Gdańsk. Gmach poczty. Autorzy architektki: W. Kembiszewski, E. Faraszkiewicz.



Makieta fragmentu elewacji.

Prof. LUDWIK TYLBOR

EKONOMIA PROJEKTOWANIA NA ODCINKU KONSTRUKCJI

Realizacja Planu Sześcioletniego na odcinku budownictwa wymagać będzie od świata technicznego poważnego wysiłku. Sześcioletni plan techniczny przewiduje wzrost wydajności o 80% i obniżenie kosztów jednostkowych o 20%.

W porównaniu z dającym się zaobserwować wzrostem wydajności w innych krajach poza Związkiem Radzieckim, który to wzrost nie przekracza 2—4% rocznie, nasz plan przewiduje wzrost wydajności wielokrotnie większy.

Przewidziane w Planie Sześcioletnim usprawnienia na odcinku projektodawstwa i wykonawstwa umożliwią po ich zrealizowaniu osiągnięcie olbrzymich oszczędności, które tylko na odcinku mieszkaniowym i przemysłowym bez robót inżynierskich wyniosą 23% wartości całego budownictwa określonego Planem Sześcioletnim.

Ustalenie nowych metod zarówno w wykonawstwie, jak i w projektowaniu, usprawnienia techniczno-organizacyjne, wynalazczość i racjonalizatorstwo wymagają nie tylko doświadczenia praktycznego, lecz i stałych studiów przez cały okres realizacji planu.

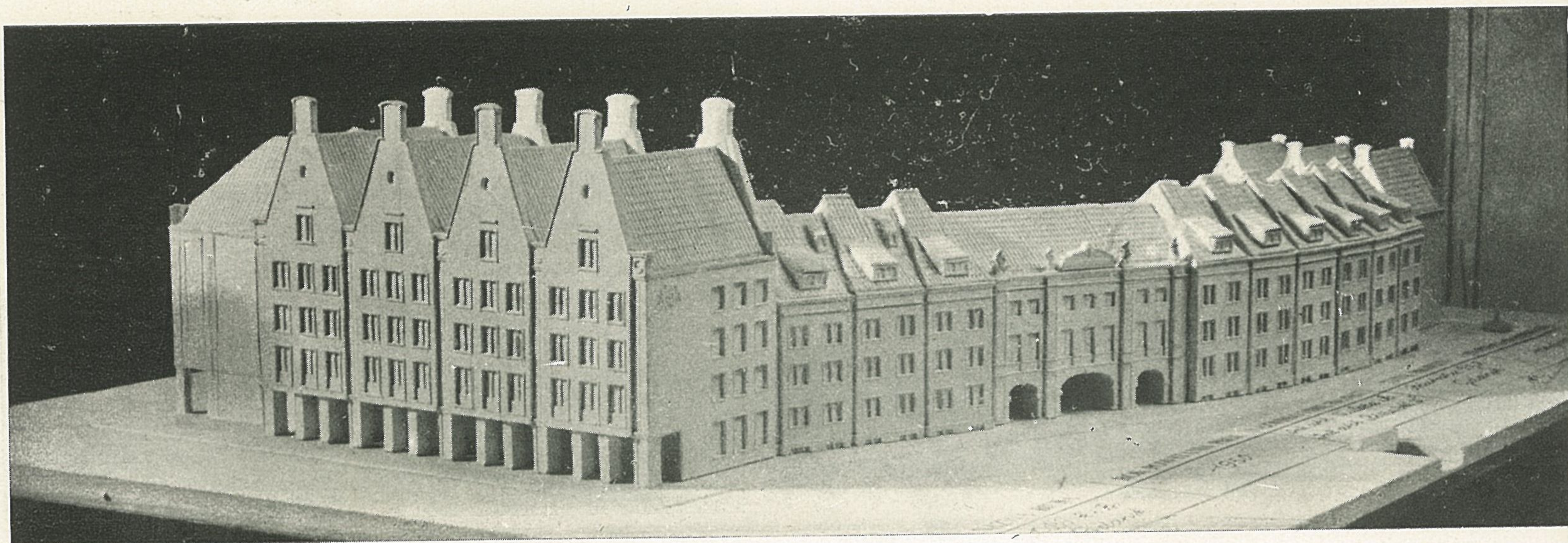
Polski świat techniczny winien niezwłocznie przystąpić do badań i studiów naukowych nad nowymi własnymi formami usprawnionej produkcji.

Obniżenie kosztów inwestycji stanowi czołowe zagadnienie w Planie Sześcioletnim. Walka o oszczędność winna być prowadzona stale.

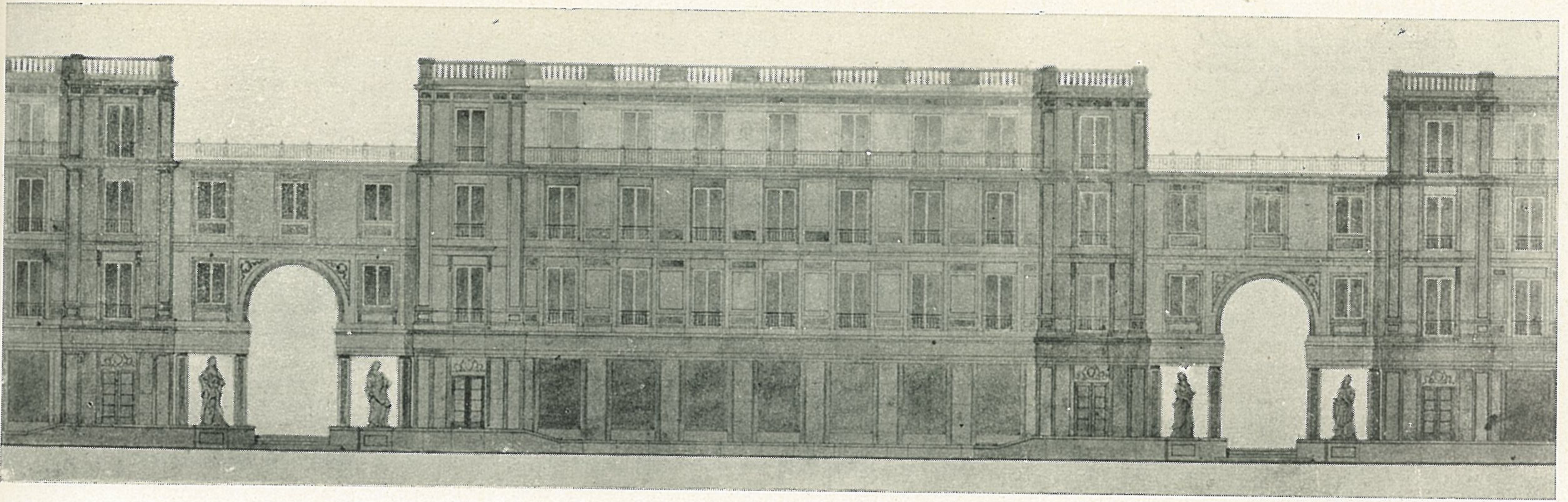
Aby inwestycja przeprowadzona była oszczędnie, winien być racjonalnie opracowany projekt. Tylko racjonalnie opracowany projekt, uwzględniający najoszczędniejsze metody wykonania inwestycji, może zapewnić, że walka o obniżenie kosztów budowy zostanie przeprowadzona celowo.

Prace projektodawcze winny zmierzać między innymi w kierunku:

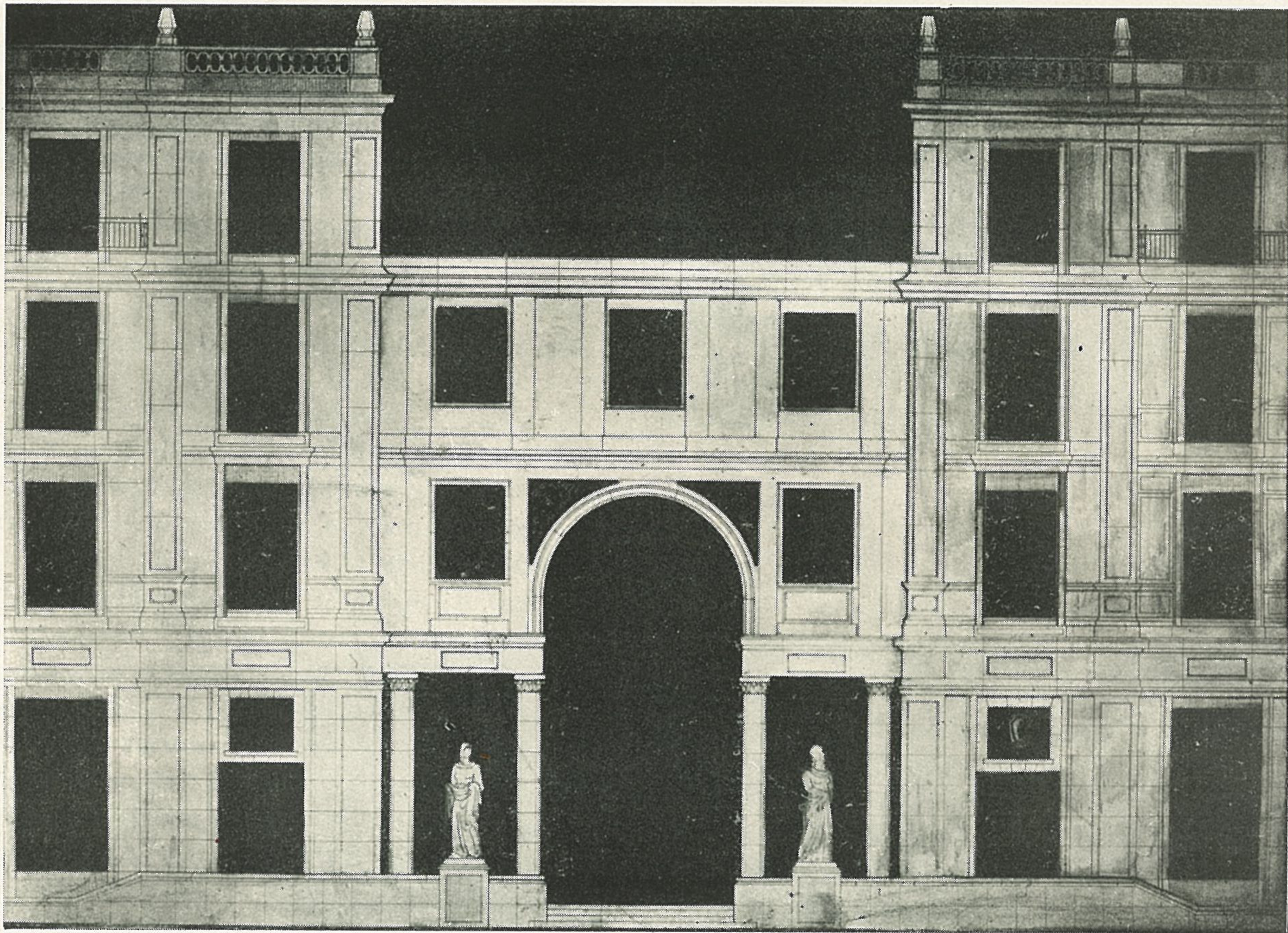
1. badań, czy założenia projektowe odpowiadają celom i zadaniom zamierzonej inwestycji,
2. studiów nad lokalizacją budowli pod kątem jakości gruntu oraz możliwego wykorzystania uzbrojenia terenu i dróg komunikacyjnych,



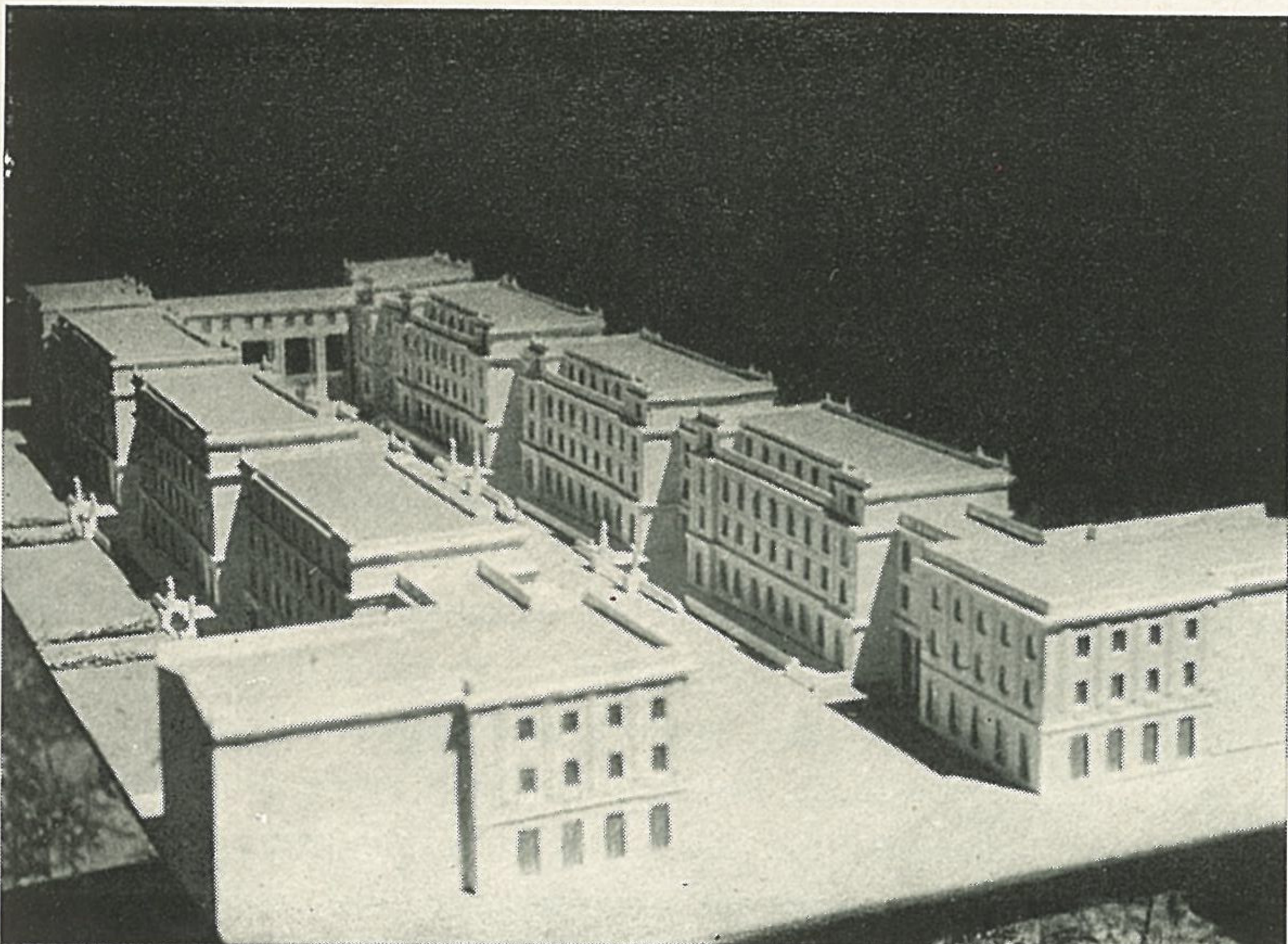
Gdańsk. Makieta projektu budynku biurowego P.G.R. zaprojektowanego w obrębie zabytkowej części miasta. Autorzy architektki: K. Biszewski, A. Kulesza.



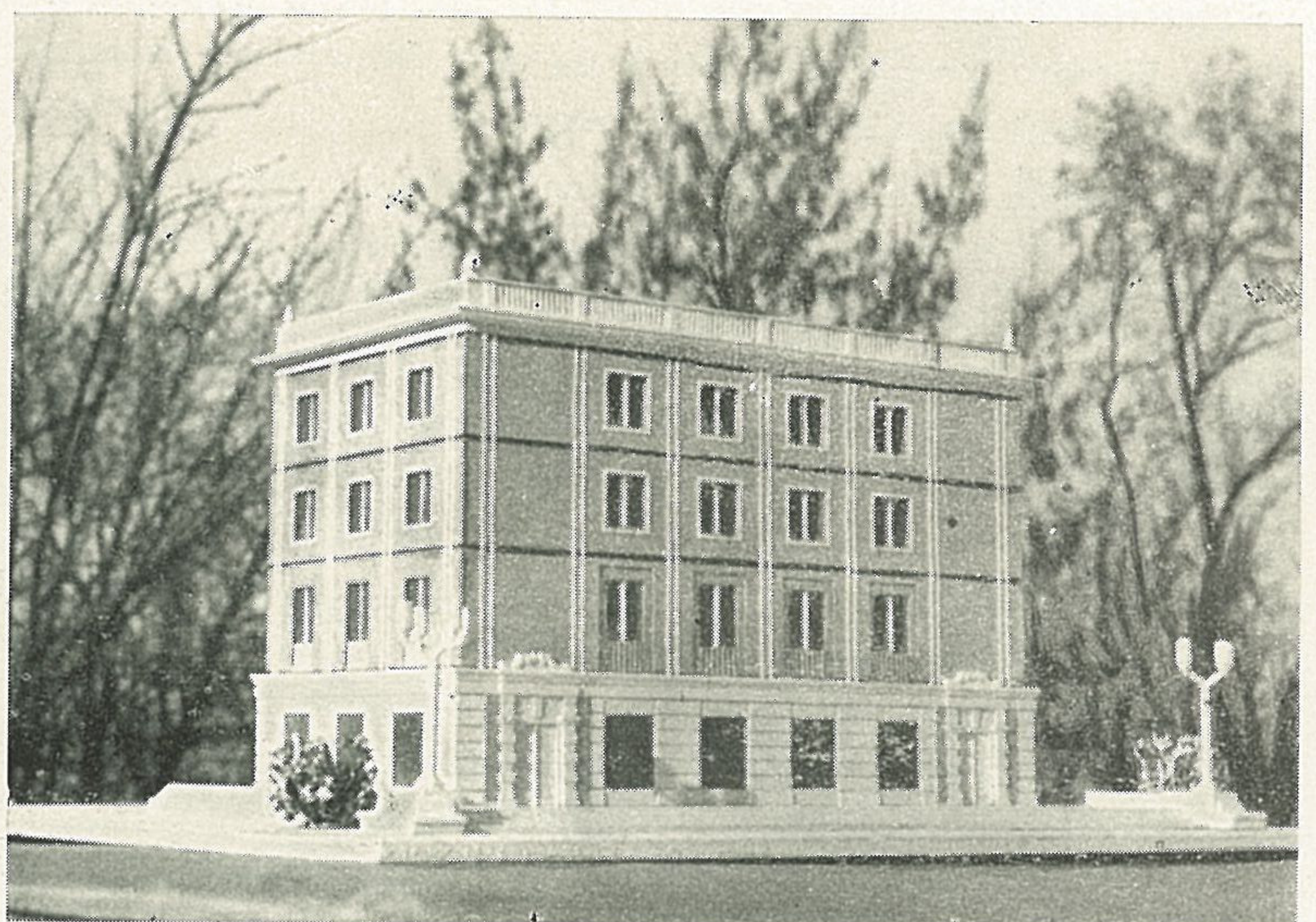
Warszawa. Zachodnie zaplecze Nowego Światu. Budynki mieszkaniowe. Autor arch. Z. Stępiński.



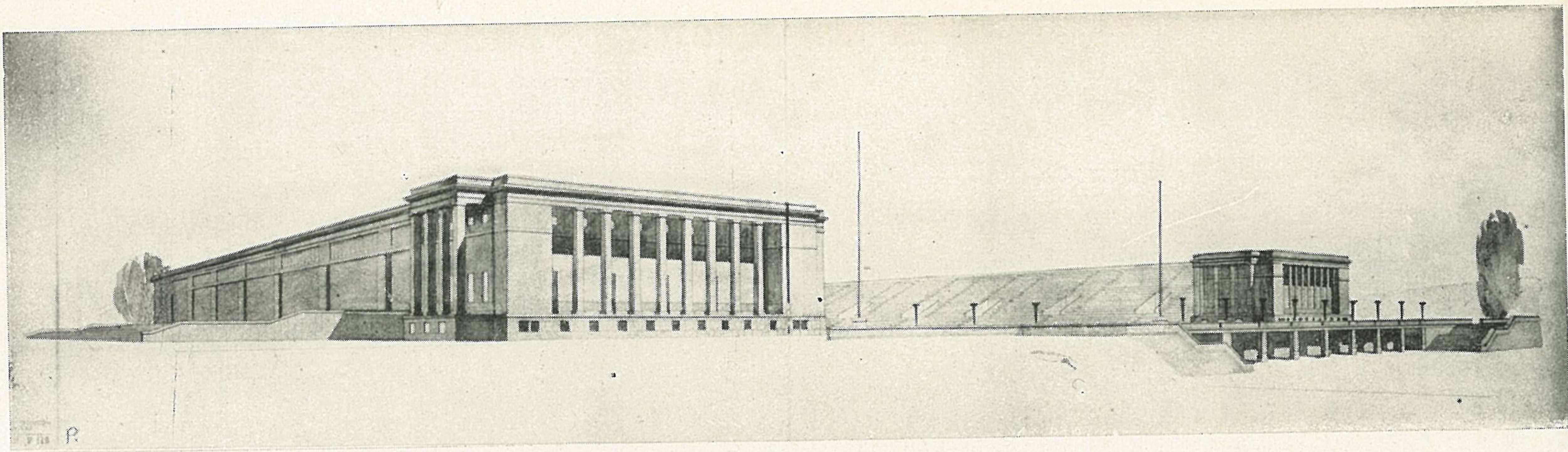
Fragment elewacji.



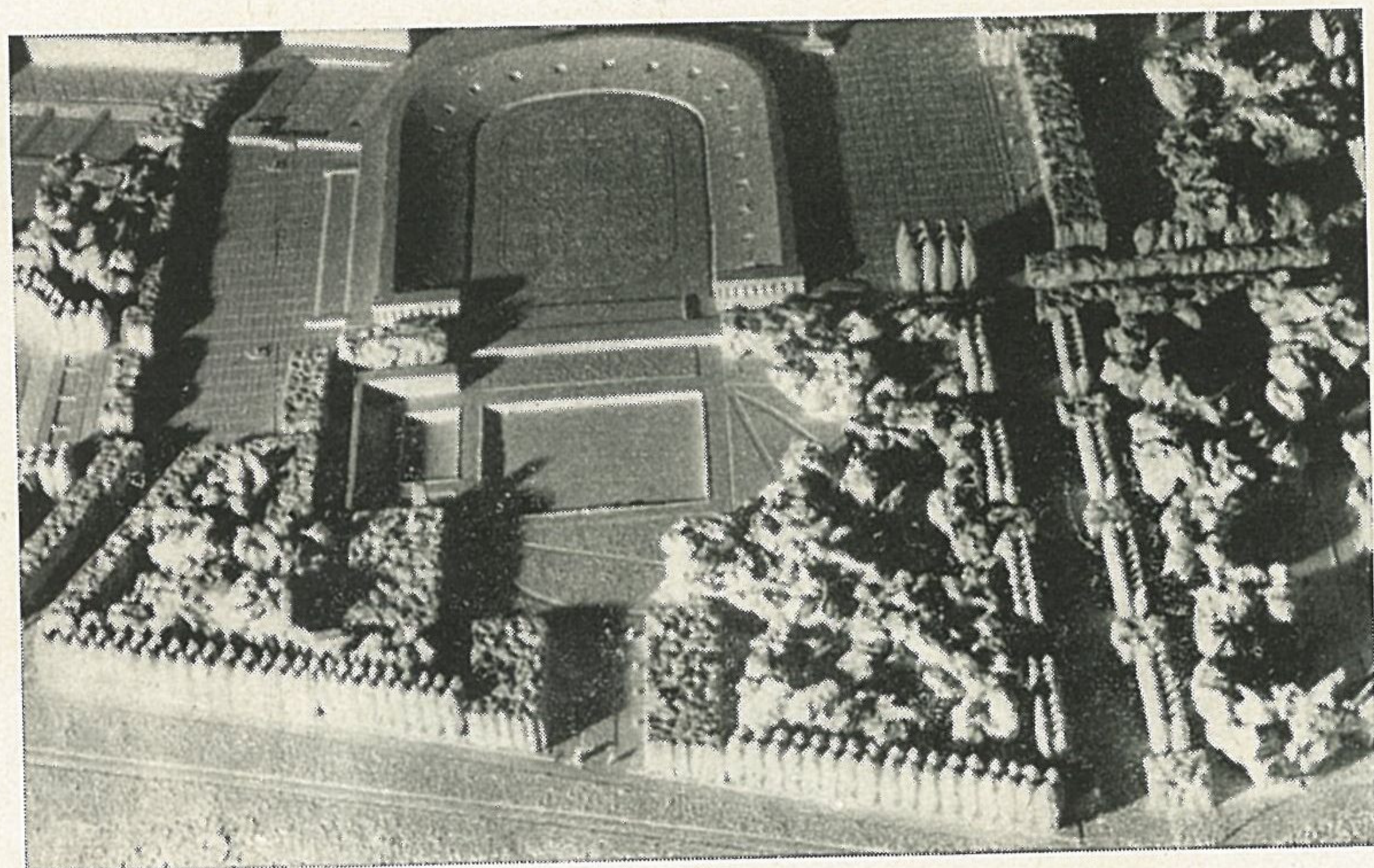
Zachodnie zaplecze Nowego Światu. Makieta.



Budynek mieszkalny na wschodnim zapleczu Nowego Światu.



Stadion sportowy „Budowlani“ na polu Mokotowskim w Warszawie. Autorzy architektki: S. Hołowko, T. Iskierka, K. Kokozow, M. Kokozow, B. Płachecki i J. Wasilewski.



Stadion „Budowlani“ Makieta

Prof. JERZY HRYNIEWIECKI

MATERIAŁY BUDOWLANE

Pokaz przedstawił wspaniałe możliwości plastyczne, olbrzymie bogactwo architektonicznej koncepcji, bogactwo rozwiązań w oparciu o tradycję, o zasady klasyczne, o podkład tak, czy inaczej pojętej kompozycji architektonicznej. Mimo to, pokaz zdradził niebezpieczne ubóstwo materiału, z którego to bogactwo formy ma się wytworzyć i ubóstwo form konstrukcyjnych, którymi operują autorzy. Jeżeliby wszystkie elewacje piaskowcowe, jakie były na pokazie, zostały wykonane, to musielibyśmy naszą produkcję piaskowca wielokrotnie powiększyć, a biorąc pod uwagę, że są to prace przeznaczone do realizacji w najbliższych latach, możemy oczekiwać niebezpiecznej walki o materiał, która, oby się nie skończyła tak, jak w wypadku kościoła S. Lorenzo we Florencji, który do dnia dzisiejszego czeka na odpowiedni materiał dla swojej elewacji.

Zagadnienie materiału było źródłem niejednej klęski koncepcji plastycznej. Brak materiału doprowadził do tego, że już negatywnie osądzone budynki w dalszym ciągu są niewykończone i czekają na swój ostateczny wygląd, czekają na swoje ostateczne obłożenie kamieniem wtedy, kiedy już reprezentują epokę minioną, tendencje, które zostały już uznane za niesłuszne. Naturalnie, te dysproporcje będą rosnać z czasem. Rozpiętość czasu między możliwościami dostarczenia materiału, a zrealizowaniem budynku, będzie co raz bardziej się rozciągać, jeżeli w dziedzinie nowych materiałów, nowych form obróbki materiału, nowego sposobu użycia materiału i nowej organizacji montażu tych materiałów na budowie, nie zrobimy decydującego kroku naprzód. Tutaj leży poważna, istotna rola architektury, jako czynnika postępu, tutaj jest istotna rola projektu architektonicznego, który musi wywołać postęp techniczny, który musi sprowokować dalsze kroki w technicznym użyciu materiału, — i po-

stęp techniczny w dziedzinie obróbki tego materiału, a przede wszystkim w dziedzinie montażu i organizacji budowy. Już w samym projekcie powinno leżeć główne źródło postępu. Postępem nie będzie to, że zamiast 10-u kamieniarzy będziemy mogli zatrudnić na budowę tysiące kamieniarzy, postępem nie będzie to, jeżeli zamiast jednego kamienia ułożymy 20 tysięcy kamieni, ale postępem będzie, kiedy rzeczywiście zmieni się nasz teren budowy, kiedy zastosujemy elementy, które w perspektywie dadzą pełną gwarancję przyspieszonego wykończenia budowy. Wreszcie, postępem będzie postawienie przez architektów wymagań w stosunku do takich materiałów, które dziś są niewytwarzane lub nieużywane.

Istnieje pewna fałszywa ambicja co do trwałości budownictwa. Zdajemy sobie sprawę, że każdy dąży do architektury kamiennej, żeby nadać jej charakter dzieła długowiecznego, dzieła trwałego, ale nie zapominajmy, że tynki na Świętym Krzyżu przeżyły „wspaniałą“ okładzinę kamienną Dworca Głównego w Warszawie. Kamień nie zawsze gwarantuje wieczność w architekturze, tylko tradycja stosowania go leży w dążeniach architektów.

Musimy stwierdzić, że przed architektami staje problem albo użycia tego kamienia, traktowanego tak, jak dotychczas, w formie w 100% rzemieślniczej — takie użycie kamienia, które stwarza, że okolice budynków nowoczesnych — szybkościowych wyglądają tak, jak wyglądały na starych miniaturach średniowiecznych przedpola katedr gotyckich, gdzie ogromna ilość robotników wykuwa mozolnie kamień — albo też doczekamy się, że architekci zdadzą sobie sprawę, że wchodzimy w okres architektury montowanej, szybkiej, zmechanizowanej.

Stąd, najważniejszą rzeczą w dyskusji będzie postawienie potrzeby nowych materiałów, a jednocześnie z nowymi materiałami — nowych metod pracy na budowie.

Jak już powiedziałem, poszczególne budynki, a zwłaszcza monumentalne, które są tutaj przedstawione na tym Pokazie, powinny być budynkami pionierskimi postępu technicznego i organizacyjnego, powinna w nich znaleźć wyraz pełnia możliwości dzisiejszych organizacyjnych form budowy. Dziś możemy stwierdzić wspaniałe i wielkie możliwości elementów, tak wielkich elementów, do jakich dawniej potrzebne były tłumy niewolników. Dzisiaj możemy wykazać w budowlach rosnących w krótkim czasie tę samą skalę i sumę pracy, którą dawniej wykazywały prace i wysiłki całych pokoleń. Dzisiaj zagadnienie oszczędności jest zagadnieniem najistotniejszym. Doszliśmy do tego okresu, kiedy oszczędność nie jest kapitalistyczną formą zysku, tylko jest czynnikiem, i to ważnym, postępu technicznego, postępu społecznego. Jest to budowanie większej ilości budowli, zaspakajających większą ilość potrzeb społecznych. Dlatego dzisiaj ta dobrze pojęta oszczędność powinna wyrzucić swoje piętno na architekturze projektowanej nie przez założenia, ale przez jak najlepszą organizację, aby osiągnąć cel przy pomocy jak najmniejszej ilości materiału, jak najmniejszej ilości wysiłku ludzkiego i czasu. A więc racjonalizacja i organizacja budowy — to są elementy, które czynią