

3 163



Jerzy

NOWOSIELSKI

Jerzy Nowosielski

ZWIĄZEK POLSKICH ARTYSTÓW PLASTYKÓW · CENTRALNE BIURO WYSTAW ARTYSTYCZNYCH
WARSZAWA · ZACHĘTA · PLAC MAŁACHOWSKIEGO 3

WYSTAWA
MALARSTWA

MARZEC 1963

**Jerzego
NOWOSIELSKIEGO**

Jerzy Nowosielski

Ur. w 1923 r. Dyplom Akademii Sztuk Pięknych w Krakowie otrzymał w 1947 r. Od 1945 r. bierze udział w wystawach okręgowych i ogólnopolskich m. in. Wystawy Sztuki Nowoczesnej, Kraków 1948, Warszawa 1957, 1959; Salony Marcowe, Zakopane 1958, 1959; Festiwal Sztuk Plastycznych, Sopot 1958; wystawy „Grupy Krakowskiej”, Kraków, Poznań 1958; Malarstwo w XV-lecie PRL, Warszawa, 1961 — nagroda II stopnia; Festiwal Polskiego Malarstwa Współczesnego, Szczecin 1962; wystawa „Metafory”, Sopot 1962, Warszawa 1963. Udział w wystawach sztuki polskiej za granicą: Czechosłowacja 1949; NRD 1956, 1957; Jugostawia 1957; ZRA 1958; Dania, Holandia, Szwajcaria, Włochy 1959. Udział w wystawach międzynarodowych: XXVIII Biennale Sztuki, Wenecja 1956; VII Światowy Festiwal Młodzieży i Studentów, Wiedeń 1959; V Biennale, Sao Paulo 1959; Międzynarodowa Wystawa Prac Kandydatów Przedstawionych do Nagrody im. S. Guggenheima, Nowy Jork 1959; Międzynarodowy Kongres Sztuki Współczesnej, New Delhi 1960; Międzynarodowa Wystawa „Intergroup”, Essen 1962. Wystawy indywidualne: Łódź 1955, 1957, 1961; Kraków 1956, 1960; Warszawa 1957, 1961; Berlin 1958, Wrocław 1960. Prace w zbiorach Muzeów Narodowych w Warszawie, Krakowie, Muzeum Sztuki w Łodzi, Muzeum w Częstochowie i in. oraz w zbiorach prywatnych w kraju, USA i Kanadzie. Działalność pedagogiczna: od 1957 r. wykłada projektowanie tkaniny i malarstwo w PWSSP w Łodzi, od 1962 r. — malarstwo w ASP w Krakowie.

Od wielu lat przekonujemy się coraz bardziej, że sztuka malarska nie może już istnieć inaczej, jak wychodząc zawsze na nowo i ciągle poza malarstwo.

Ta właściwość, czy raczej konieczność transcendencji manifestuje się na różne sposoby. Sztuka zazdrości myśli, wkracza na jej rejony. W ten sposób powstaje abstrakcja. Albo przeciwnie, dąży do zespolenia się z materią, wchłonięcia wszystkich jej przypadków, wszystkich niespodzianek i zakłóceń. Rezultatem jest to, co nazwano malarstwem gestu, czy malarstwem działania. Sztuka naszego wieku chciała już być i czystą konstrukcją, i czystą podświadomością, i stosem odpadków. Nigdy sobą, zawsze czymś innym. A raczej i sobą, i niesobą. Napięcie, które w ten sposób wytwarzała i wytwarza, nazwać by można współczesną metaforą. Jest to przenoszenie już nie obrazu w obraz, ale obrazu w nie-obraz, w coś, co nigdy obrazem nie było.

O cóż mogło by chodzić więcej?

Przejście od obrazu do nie-obrazu dawało zawsze w rezultacie nową strukturę: „n a d - o b r a z”, który, gdy już zaistniał, stawał pomiędzy nami, a tą jakąś resztą, która nim objęta nie została. Tworzyła się jeszcze jedna, kolejna zasłona, jak to przejmująco określił Tadeusz Różewicz.

Z tej szczególnej sytuacji wzięło swój początek malarstwo Jerzego Nowosielskiego. Związane z najdawniejszą obrazową fascynacją Europy, z lekcją bizantyńskich i ruskich ikonopisów, konfrontującą tę na nowo i samodzielnie odczytaną lekcję z obrazoburczymi niepokojami ostatniego stulecia, było ono jak może żadne inne dysponowane do tego, żeby podjąć obrachunek z całym dziedzictwem przechodzącej z obrazu w obraz tradycji dawnej i przechodzącej z obrazu w nie-obraz tradycji ostatniej. Prowadząc ten rachunek Nowosielski niczego się z góry nie wyrzekał, od niczego się nie odzygnął. Malował obrazy wychodzące z konwencji czystej abstrakcji lub czystej materii podobnie jak maluje obrazy wychodzące z konwencji portretu, aktu, martwej natury, pejzażu. Tyle, że każdy z tych obrazów zamyka osobnym obramowaniem, jakby dla zaznaczenia, że zawsze chodzi tu o część, fragment, odcinek sprawy, która sama wykracza poza nie wszystkie, ale że zarazem w każdym z takich fragmentów chodzi o kroki i rozstrzygnięcia ostateczne, o rachunek, który był prowadzony do samego końca.

Obraz? Tak. Początkiem malarstwa był przecież obraz, uświęcona przez kolejne powtórzenia klisza-ikona. Ale nie. Trzeba się przebić przez tę pierwszą zasłonę.

Abstrakcja? Tak. Operacja przewycięzająca ikonę w imię myśli,

dla której każdy obraz jest tylko odskocznią i narzędziem. I nie. Zasłona myśli jest wciąż jeszcze zasłoną.

Podświadomość? Tak. Jest przecież świat szerszy od świata logiki, morze ciemności, w które trzeba się zanurzyć. I nie. Czyż alogiczne odruchy podświadomości nie są zasłonami, którymi się bronimy przed morzem jeszcze głębszym?

Materia? Tak. Milczące pulsowanie przypadkowych rozkładów, jakieś wygięcie krawędzi, metaliczny połysk na powierzchni, rozgraniczenia i przenikania dotyczących się obszarów.

I nie. Są cisze, wobec których nawet milczenie materii wydaje się pełne zgiełku. Co to właściwie znaczy nie istnieć. A istnieć?

W obrazach Nowosielskiego są okna, które otwierają się na inne obrazy. Czasem przejeżdża w nich tramwaj, czasem pojawia się jakiś przechodzień. Są zmatowiałe lustra, w których odbijają się cienie przedmiotów, albo nie odbijają się nic. Są obrazy mniejsze, które mówią, że żaden obraz ani nad-obraz nie ogarnie wszystkiego, że malować trzeba bez przerwy i ciągle. Nowosielski maluje bez zahamowań i bez impasów. W pracowni jego zawsze zobaczyć można kilka czy kilkanaście rzeczy nowych, jakoś odmiennych, zaskakujących świeżością. Artysta ustawia obrazy jeden obok drugiego, jeden nad drugim, patrzy uważnie, z zaciekawieniem, trochę

tak jakby oglądał prace kogoś, bliskiego sobie, ale jednak kogoś innego, kogoś, od kogo jest starszy i dojrzałszy o dzień, dwa dni, o rok czy o lata.

Wie, że ta gra nie będzie wyczerpana nigdy. Każda zastosowana w niej strategia spotka się z przeciw-strategią, rozgrywka przeniesie się wtedy na inne miejsce, gra toczyć się będzie dalej.

Dlatego malarstwo Nowosielskiego nie jest przyjmowane przez tych, którzy wierzą, że znaleźli rozwiązanie, albo że są o krok tylko od jego znalezienia. Przez tych, którzy chcą, żeby ich ubezpieczać zasłonami. Przez wszystkich zwolenników systemów zamkniętych.

Wierzący w rozum widzą w nim prymitywa. Wierzący w nowoczesność — tradycjonalistę. Wierzący w trwałe wartości — niebezpiecznego heretyka.

Jest to malarstwo najbardziej o t w a r t e, jakie znam.

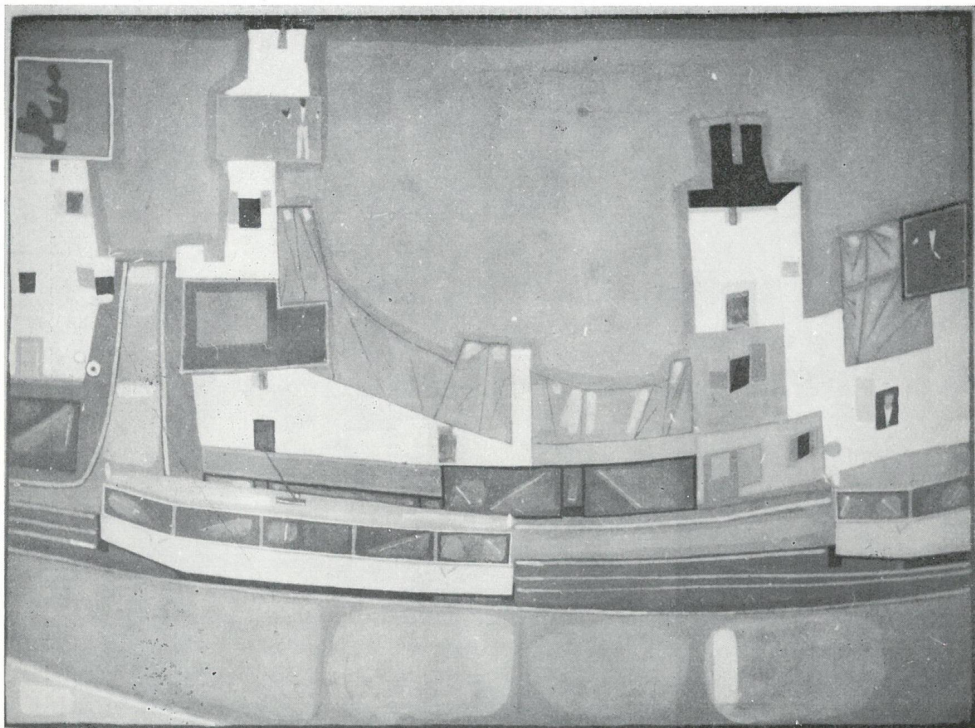
MIECZYŚLAW PORĘBSKI

SPIS PRAC

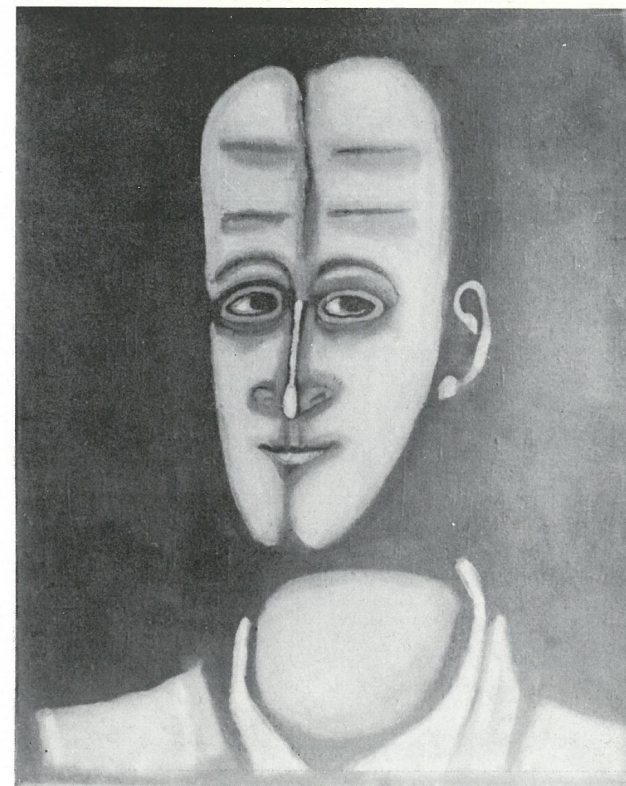
1. Portret kobiety, 1946, olej deska, 50 × 32,5
2. Pejzaż łódzki I, 1951, olej płótno, 39 × 51
3. Pejzaż łódzki II, 1951, olej płótno, 40 × 50
4. Pejzaż łódzki III, 1951, olej płótno, 40 × 50
5. Akt w pejzażu, 1951, olej płótno, 60 × 50
6. Boisko sportowe, 1952, olej płótno, 50 × 60
7. Dwie kobiety w kostiumach kąpielowych, 1952, olej płótno, 63 × 88
8. Pejzaż miejski, 1952, olej płótno, 42 × 52
9. „Naręczona pianisty”, 1953, olej płótno, 89 × 65
10. Pejzaż z boiskiem, 1953, olej płótno, 40 × 50
11. Portret mężczyzny w okularach, 1954, olej płótno, 100 × 54
12. Portret dziewczyny, 1954, tempera płótno, 80 × 59
13. Kompozycja figuralna z Murzynką, 1954, olej płótno, 125 × 100
14. „Słońce w górach”, 1955, olej płótno, 129 × 100
15. Akt, 1955, olej płótno, 73 × 60
16. Martwa natura, 1955, olej płótno, 48 × 60
17. „Abstrakcja”, 1956, olej płótno, 50 × 60
18. Pływaczka, 1956, olej płótno, 100 × 65
19. Pejzaż, 1957, olej płótno, 63 × 77
20. Portret z oknem, 1957, olej płótno, 78 × 119
21. Na plaży, 1957, olej płótno, 51 × 40
22. Portret z pejzażem, 1957, olej płótno, 40 × 30
23. Pejzaż, 1957, olej płótno, 40 × 50
24. „Portret ślubny”, 1958, olej płótno, 56 × 60
25. Portret mężczyzny w okularach, 1958, olej płótno, 65 × 50,5
26. Ukrzyżowanie, 1958, olej prasówka, 53 × 40
27. Martwa natura, 1958, tempera płótno, 70 × 100
28. Kobieta i góry I, 1958, olej płótno, 81 × 68
29. Kobieta i góry II, 1958, olej płótno, 128 × 100
30. Miasto w górach, 1958, olej płótno, 98 × 127
31. Akt z lustrem, 1958, olej płótno, 41 × 72
32. Akt, 1958, olej płótno, 66 × 46
33. Dwie dziewczyny z lustrem, 1958, olej płótno, 71 × 100

34. „Abstrakcja” I, 1958, olej płótno, 72 × 60
35. „Abstrakcja w pejzażu”, 1958, olej płótno, 81 × 60
36. Naczynia na górach, 1958, olej płótno, 60 × 75
37. „Abstrakcja” II, 1958, olej płótno, 60 × 71
38. Półakt, 1958, olej płótno, 65 × 50
39. Wschód słońca, 1958, olej płótno, 72 × 60
40. Spotkania w pejzażu, 1958, olej płótno, 60 × 72
41. Pejzaż, 1958, olej płótno, 49 × 60,5
42. Droga w lesie, 1958, olej płótno, 49 × 60
43. Pejzaż miejski I, 1958, olej płótno, 40 × 50
44. Pejzaż miejski II, 1958, olej płótno, 40 × 60
45. Portret Murzynki, 1958, olej płótno, 80 × 60
46. Akt z oknem, 1959, olej płótno, 40 × 65
47. Akt I, 1959, olej płótno, 80 × 60
48. Martwa natura, 1959, olej płótno, 40 × 60
49. Droga w lesie, 1959, olej płótno, 45 × 60
50. Portret kobiety w czerwieni, 1959, olej płótno, 90 × 60
51. Pejzaż ze skałami, 1959, olej płótno, 45,5 × 55
52. Akt II, 1959, olej płótno, 64 × 49
53. Dziewczyna w kostiumie kąpielowym, 1959, olej płótno, 50 × 40
54. Abstrakcja, 1959, olej płótno, 71,5 × 59
55. Akt z wariantami, 1959, olej płótno, 60 × 50
56. Portret woltyżerki z wariantami, 1959, olej płótno, 60 × 50
57. Toaleta, 1959, olej płótno, 60 × 80
wł. Muzeum Narodowego w Warszawie
58. Akt we wnętrzu I, 1960, tempera pilśniówka, 21,5 × 18
59. Akt we wnętrzu II, 1960, tempera pilśniówka, 13 × 19
60. Akt z lustrem, 1960, olej płótno, 60 × 50
61. Pejzaż, 1960, olej płótno, 50 × 54
62. Wnętrze z portretem, 1960, olej płótno, 57 × 79
63. Portret kobiety I, 1960, olej prasówka, 60 × 40
64. Abstrakcja I, 1960, tempera pilśniówka, 15 × 37
65. Abstrakcja II, 1960, tempera pilśniówka 9 × 35
66. „Porwanie Europy”, 1960, tempera deska, 16 × 56
67. Abstrakcja III, 1960, olej prasówka, 40 × 60
68. Pejzaż górski I, 1960, olej płótno, 25 × 40
69. Pejzaż górski II, 1960, olej płótno, 63,5 × 78
70. Drogi w górach, 1960, olej płótno, 49,5 × 60
71. Abstrakcja IV, 1960, olej płótno, 61,5 × 44
72. Portret męski, 1960, olej płótno, 73 × 61
73. Akt, 1960, olej płótno, 60 × 50
74. Górską drogą, 1960, olej płótno, 60 × 40
75. Głowa mężczyzny, 1960, olej płótno, 50 × 40
76. Portret kobiety II, 1960, olej płótno, 72,5 × 59
77. Pejzaż miejski, 1960, olej płótno, 59 × 71,5
78. Portret męski II, 1960, olej płótno, 69 × 59
79. Akt I, 1961, olej płótno, 73 × 60
80. Portret męski I, 1961, tempera deska, 20 × 16
81. Akt z oknem, 1961, olej płótno, 64 × 40
82. Biały monaster, 1961, olej płótno, 45 × 60
83. Cerkiew w górach I, 1961, olej płótno, 64 × 54
84. Cerkiew w górach II, 1961, olej płótno, 64 × 54
85. Akt II, 1961, olej płótno, 60 × 45
86. Cerkiew zielona, 1961, olej płótno, 60 × 45
87. Martwa natura, 1961, olej płótno, 50 × 60
88. Portret mężczyzny z brodą, 1961, tempera płótno, 57 × 37,5
89. Portret męski II, 1961, tempera deska, 21 × 14,5
90. Portret kobiety z lustrem, 1961, olej płótno, 88,5 × 64
91. Głowa męska I, 1961, olej płótno, 60 × 40
92. Głowa męska II, 1961, olej płótno, 60,5 × 50
93. Akt z pejzażem, 1961, olej płótno, 40 × 65
94. Akt z oknem, 1961, olej płótno, 67 × 37,5
95. Domy w górach, 1961, olej płótno, 42 × 60
96. Plaża, 1961, tempera pilśniówka, 10 × 61
97. Akt we wnętrzu, 1961, tempera deska, 16,5 × 42
98. Akt z wariantami, 1961, olej płótno, 80 × 50
99. Portret kobiety, 1961, olej płótno, 64 × 45
100. Portret mężczyzny, 1961, olej płótno, 67 × 53
101. Wieś w górach, 1961, olej płótno, 79 × 57
102. Abstrakcja, 1961, tempera pilśniówka, 30 × 40,5
103. Dwa akty z pejzażem, 1961, olej płótno, 50 × 60

104. Póľakt, 1961, olej plótno, 60 × 50
105. Portret męski III, 1961, olej plótno, 51 × 36
106. Widok ogólny dzielnicy, 1961, olej plótno, 36 × 55
107. Ulica w mieście, 1962, tempera deska, 39 × 54
108. Kobieta w okularach, 1962, tempera deska, 54 × 39
109. Plaża, 1962, tempera deska, 17 × 27
110. Plaża czerwona, 1962, tempera deska, 12,5 × 38
111. Martwa natura, 1962, tempera deska, 12 × 35
112. Lotnisko, 1962, olej prasówka, 50 × 63
113. Akt I, 1962, olej plótno, 80 × 60
114. Abstrakcja I, 1962, olej plótno, 80 × 70
115. Uczniowie w Emaus, 1962, olej plótno, 60 × 80
116. Abstrakcja II, 1962, olej plótno, 60 × 80
117. Ulica z tramwajem, 1962, tempera plótno, 44,5 × 60
118. „Odpooczynek sobotni”, 1962, tempera plótno, 80 × 60
119. Drogi w górach I, 1962, olej plótno, 59 × 71
120. Akt siedzący, 1962, tempera plótno, 60 × 45
121. Miasto, 1962, olej plótno, 45 × 60
122. Kwartet, 1962, tempera plótno, 70 × 80
123. Akt II, 1962, olej plótno, 70 × 60
124. Akt III, 1962, tempera plótno, 70 × 60
125. Opuszczona cerkiew, 1962, olej plótno, 70 × 80
126. Abstrakcja III, 1962, olej plótno, 45 × 60
127. Portret clowna, 1962, tempera deska, 26,5 × 19,5
128. Akt IV, 1962, tempera plótno, 59 × 22
129. Pejzaż z autobusem, 1962, tempera plótno, 70 × 80
130. Pejzaż z tramwajem, 1962, tempera plótno, 45 × 60
131. „Tajemnice narzeczonych”, 1962, tempera plótno, 60 × 45
132. Portret mężczyzny z brodą, 1962, olej plótno, 80 × 70
133. Abstrakcja IV, 1962, olej plótno, 42 × 55
134. Akt V, 1962, tempera prasówka, 40 × 50
135. Portret kobiety, 1962, tempera prasówka, 50 × 40
136. Drogi w górach II, 1962, olej plótno, 60 × 8,5
137. Póľakt, 1962, tempera deska, 27 × 13
138. Ulica z tramwajem, 1963, tempera deska, 12,5 × 39
139. Portret z aktem, 1963, tempera deska, 37 × 13



Ulica z tramwajem, tempera, 1962

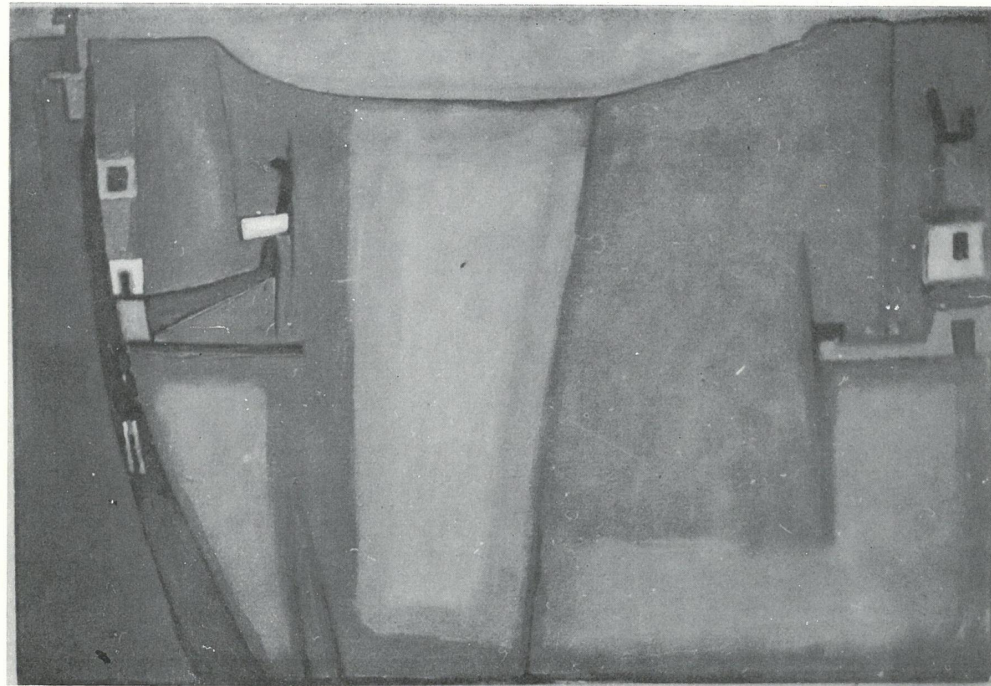


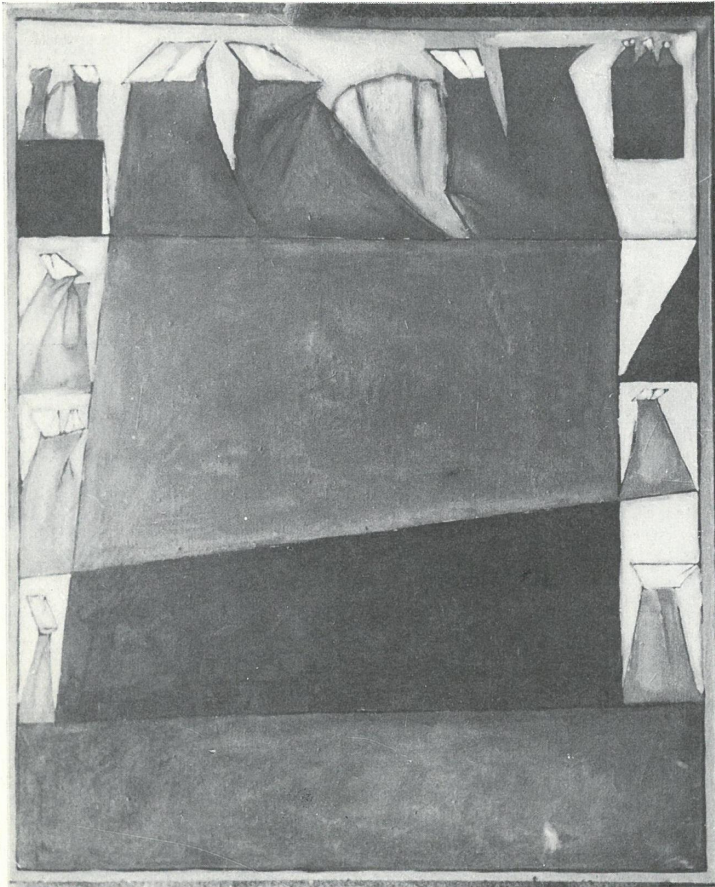
Portret mężczyzny, olej, 1959



Droga w górach, olej, 1958

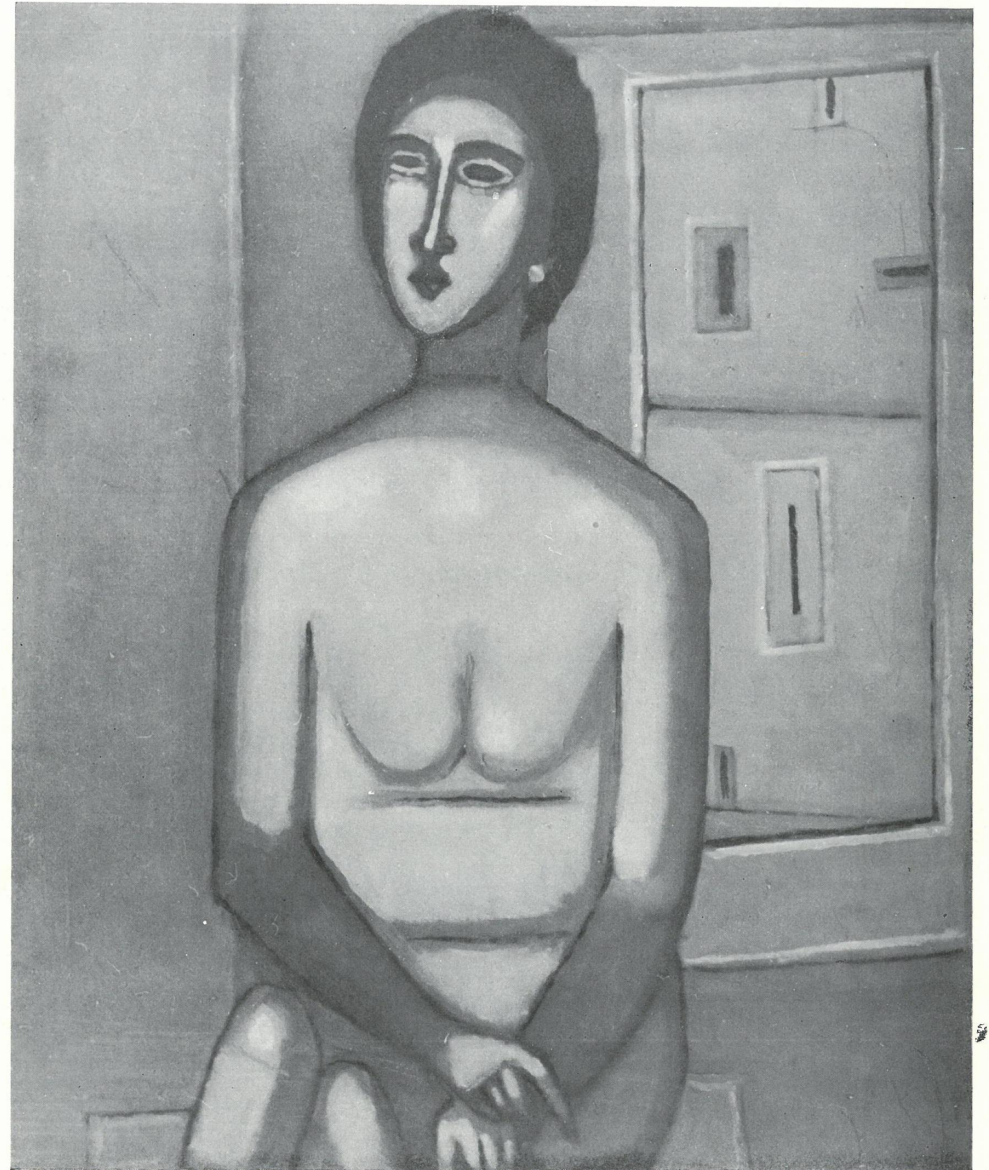
Domy w górach, olej, 1961

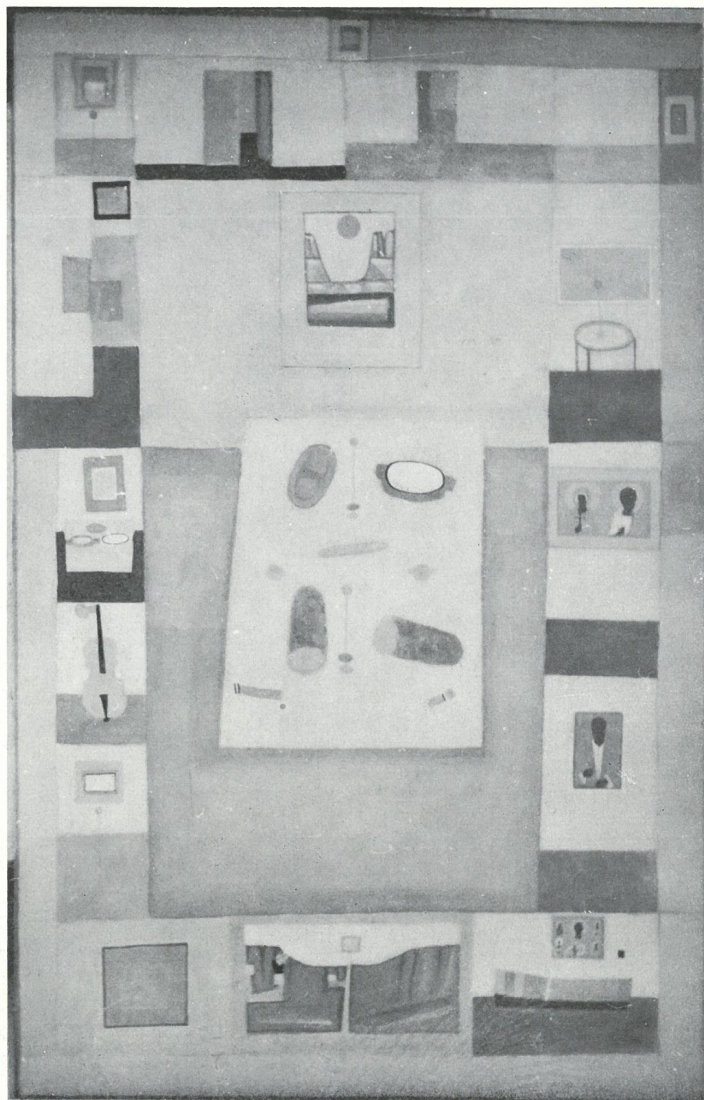




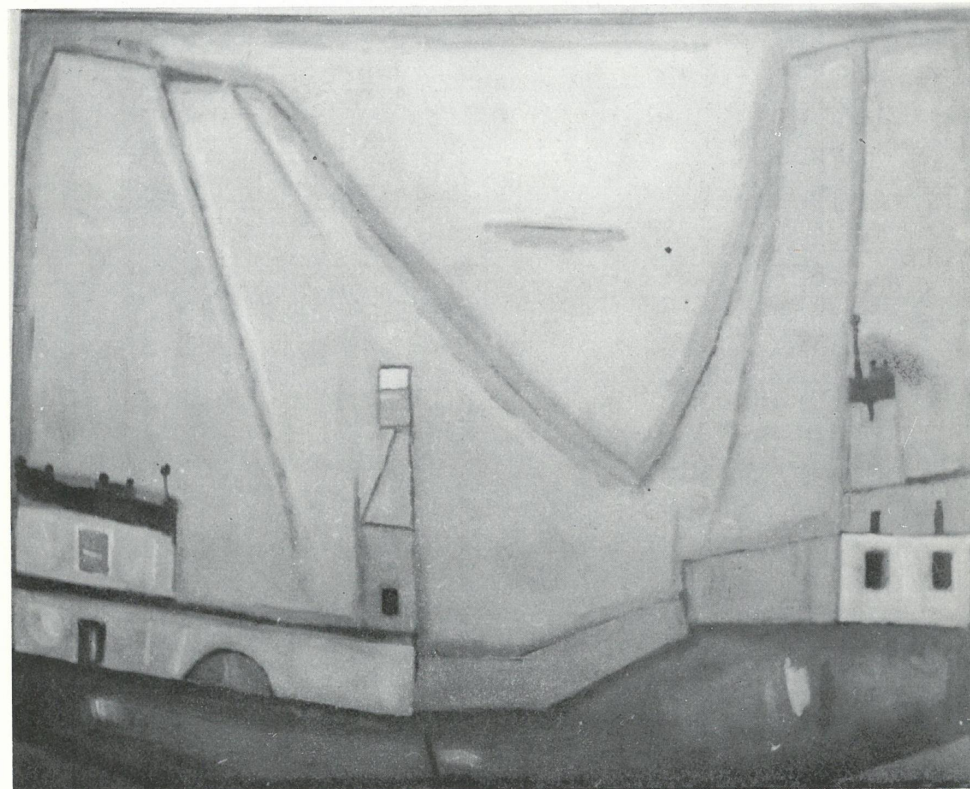
Góry, olej, 1956

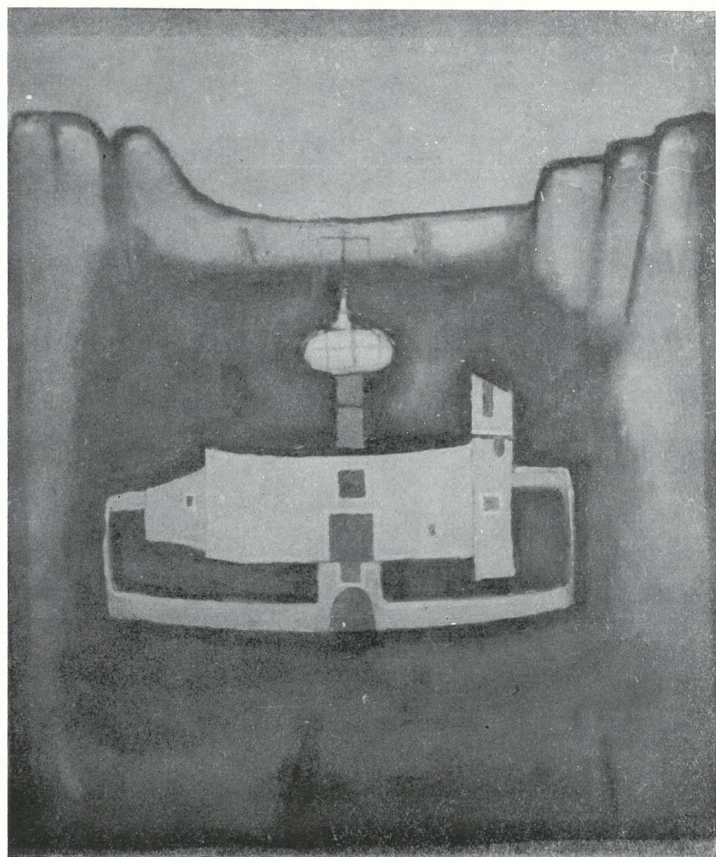
Akt, olej, 1961





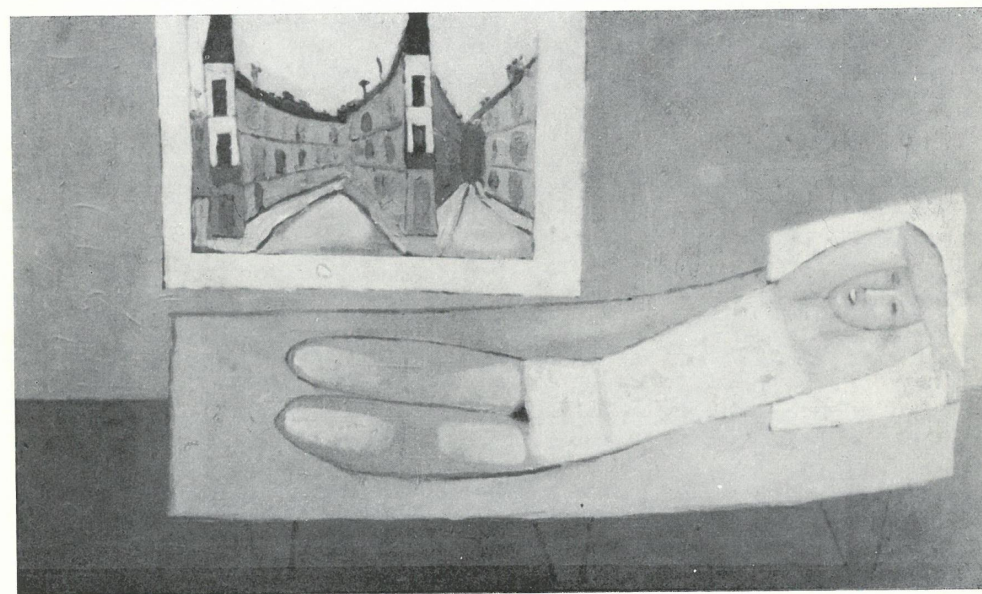
Odpoczynek sobotni, tempera, 1962





Cerkiew w górach, olej, 1960

Akt z pejzażem, olej, 1960



Projekt plakatu: Józef Mroszczak
Redakcja katalogu: Barbara Mitschein (CBWA)
Opracowanie graficzne katalogu: Natalia Jarczevska
Redakcja techniczna: Jan Heydrich (CBWA)
Zdjęcie do katalogu „Góry” 1956: W. Kraska

WARSZAWA · ZACHĘTA · PLAC MAŁACHOWSKIEGO 3