

12/62

BRONISŁAW



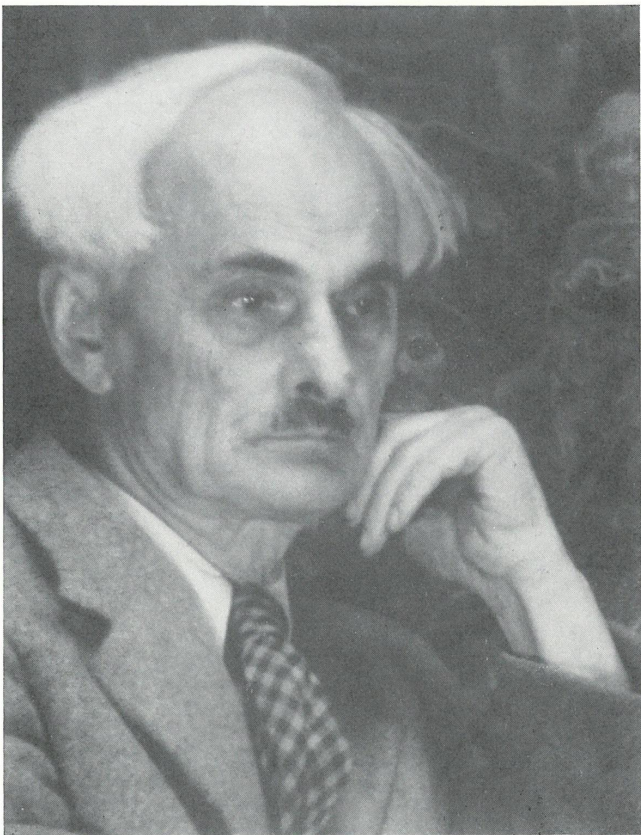
KOPCZYŃSKI

852/67

ZWIĄZEK
POLSKICH
ARTYSTÓW
PLASTYKÓW

—

CENTRALNE
BIURO
WYSTAW
ARTYSTYCZNYCH



BRONISŁAW
KOPCZYŃSKI

MALARZ
WARSZAWY

WYSTAWA
JUBILEUSZOWA
W 60-LECIE
TWÓRCZOŚCI

WRZESIEŃ 1962

WARSZAWA — ZACHĘTA

PLAC MAŁACHOWSKIEGO 3

KOMITET HONOROWY

Janusz Zarzycki

Przewodniczący Prezydium Rady Narodowej
m. st. Warszawy

Kazimiera Kartasińska

Wiceprzewodnicząca Prezydium Rady Narodowej
m. st. Warszawy

Wojciech Wilski

Dyrektor Zespołu do Spraw Plastyki
w Ministerstwie Kultury i Sztuki

Tadeusz Gronowski

Prezes Zarządu Głównego
Związku Polskich Artystów Plastyków

Armand Vetulani

Sekretarz Zarządu Głównego ZPAP

Juliusz Gomulicki

Literat

Bronisław Kopeczyński urodził się w Warszawie w 1882 r. W latach 1902—1905 odbył studia artystyczne w krakowskiej Akademii Sztuk Pięknych, a w 1925 r. studiował we Włoszech. Przed wojną brał czynny udział w ruchu wystawienniczym w kraju i za granicą. Pierwsza po wojnie wystawa prac artysty pt. „Stara Warszawa” odbyła się w Warszawie w 1946 r. w Muzeum Wojska Polskiego, a następnie w Poznaniu i Łodzi.

W latach 1946—1951 miał wystawy indywidualne: „Piękno i polskość Ziemi Odzyskanych” oraz „Polski Śląsk i Pomorze” eksponowane w Warszawie i wielu innych miastach. W latach 1956—1957 artysta przebywał w Szkocji, gdzie w styczniu w 1957 r. odbyła się jego wystawa prac „Stara Warszawa”. Po powrocie do kraju została otwarta wystawa akwarel „Widoki Szkocji”, Warszawa 1957.

W 1958 r. uczestniczył w Międzynarodowym Festiwalu Sztuki w Edynburgu.

WYRÓŻNIENIA I NAGRODY:

- 1903
Medal ASP w Krakowie
- 1926
Nagroda m. st. Warszawy
- 1927
Nagroda Prezesa Rady Ministrów
- 1928
Medal srebrny TZSP
- 1930
Dyplom Honorowy TZSP
- 1961
Złota Odznaka Honorowa m. st. Warszawy

*

MALARZ WARSZAWY BAŚNIOWEJ

Wielkie miasto może przyciągać malarzy nie tylko jako pożądane środowisko i miejsce zamieszkania, ale i jako samodzielny a interesujący „temat”, odciskający się nieraz niezatartym piętrem na całej ich twórczości. Cóż dopiero mówić o uroku wielkich, rosnących przez stulecia miast historycznych, w których śmiała nowoczesność przeplata się z omszałym antykiem i w których każda prawie ulica, każdy plac i każdy zaułek nabierają z czasem jakiegoś osobliwszego charakteru, wyróżniając się spośród swego otoczenia i uzyskując w rezultacie własne oblicze, niezależne najczęściej od pierwotnych założeń urbanistycznych czy też architektonicznych.

Takim właśnie specyficznym urokiem czarowały i czarują artystów stary Rzym, Paryż, Londyn, Praga i Moskwa. Takim również urokiem czarowała i czaruje młodsza od nich Warszawa, a najwymowniejszymi świadectwami owego uroku są niezliczone obrazy, rysunki i ryciny poświęcone jej budowlom i jej zakątkom: od niezrównanego Canaletta, pociągniętego pełnym niespodziewanych kontrastów kształtem Warszawy stanisławowskiej, poprzez Vogla i Zaleskiego, Seydlitza i Kasprzyckiego, braci Pillatich i Gersona, Gierymskiego i Pankiewicza, Witkiewicza i Podkowińskiego, Staniewiczównę i obu Cieślowskich, aż do Tadeusza Kulisiewicza oraz jego młodszych kolegów.

W tym długim szeregu nazwisk osobne a zaszczytne miejsce należy się Bronisławowi Kopczyńskiemu (ur. 1882), tym przede wszystkim różniącemu się od swoich poprzedników i następców, że odtwarza w swoich pracach Warszawę zanikającą — a dzisiaj już właściwie zanikłą — i że, pozostając wierny realizmowi, przepaja jednak wszystkie swoje dzieła jakąś autentyczną a osobliwą poezją, którą wydobywa zresztą prawie wyłącznie za pomocą środków czysto malarskich, nie uciekając się w tym celu ani do anegdoty historycznej, ani też do pseudoliterackiej fabuły sentymentalnej.

Gdy malował kiedyś „Fontankę”, stary osiemnastowieczny dom, który stał ongiś nad samą Wisłą, poniżej ulicy Brzozowej, wyraził się o niej, że „wyglądała jak dekoracja teatralna lub ilustracja do bajki”, a ta bystra uwaga stanowi równocześnie doskonały komentarz do jego własnej twórczości, narzucającej widzom bardzo swoiste nastroje estetyczne i jak gdyby zmuszającej ich do podświadomego fantazjowania na temat wyobrażonych przez artystę kamieniczek, murów i zaułków.

Ażeby wytłumaczyć, chociażby tylko w pewnej mierze, tę bardzo indywidualną właściwość widzenia i odtwarzania sędziwych murów warszawskich, należy się koniecznie odnieść do biografii samego artysty, którego od najwcześniejszego dzieciństwa karmiono legendami o Starej Warszawie, i który — urodzony i wychowany na

Starym Mieście — już jako bardzo młody chłopak nawiązał kontakt z teatrem, spędzając długie godziny w dwóch autentycznych „fabrykach cudów”, czyli w dekoratorni i w rekwizytorni ówczesnego Teatru Wielkiego.

Późniejszy pobyt w Krakowie, gdzie Kopczyński skończył Akademię Sztuk Pięknych (1902—1905 i 1910—1911) i gdzie uczęszczał między innymi do klasy Jacka Malczewskiego, nie tylko nie osłabił, ale jeszcze bardziej pogłębił miłość artysty do starych miast i do starych tradycji historycznych, a zarazem wysubtelnił jego wrażliwość na ich oryginalny urok i nauczył najbardziej odpowiednich, a przede wszystkim samodzielnych sposobów odtwarzania tego uroku za pomocą środków artystycznych.

Stąd właśnie geneza „Wiosny nad Wisłą”, jego pierwszego ambitniejszego obrazu namalowanego po powrocie do Warszawy (1912), i stąd również geneza jego ówczesnego rozmiłowania się w tematyce starowarszawskiej, której pozostał wierny aż do dnia dzisiejszego, poświęcając jej setki akwarel, rysunków oraz autolitografii, posiadających w ogromnej większości przypadków nie tylko walor artystyczny, ale i niemałą wartość dokumentalną, odtwarzających bowiem zakątki, domy, bramy, furty i mury od dawna już nie istniejące, a przy tym ominięte niejednokrotnie przez obiektyw fotografa czy też ołówek innego malarza-varsavianisty („Kasztelan-ka” nad Wisłą, stare dworki na Rybakach, fragmenty Leszna, dom kata przy ul. Bolesławskiej i wiele innych).

Pierwszą serię swoich autolitografii staromiejskich pokazał Kopczyński w Zachęcie na wiosnę 1916 r., a utwierdzony w swoich zamiarach przez poetę i dziejopisa Warszawy, Wiktora Gomulickiego — który, podkreślając mistrzostwo wykonania oraz syntetyczność ujęcia, nazwał je „kartami wyrwanymi z kamiennej kroniki Starego Miasta” — zabrał się z niezwykłym zapałem do dalszej pracy w tym samym kierunku, uwieńczonej już po niespełna roku wielką Wystawą Starej Warszawy (TZSP, 1917; ponad 100 akwarel i prac graficznych), a w latach następnych przynoszącej prawie co roku nowe dzieła artystyczne, poświęcone przede wszystkim dawnej Warszawie, ale przeplatane od czasu do czasu widokami miast włoskich, szkockich i dolnośląskich.

Gdy przyglądamy się tym wszystkim pracom, przede wszystkim zaś akwarelom i autolitografiom odtwarzającym Starą Warszawę, uwagę naszą zwraca nie tylko ich doskonała ekspresja i nie tylko mistrzowskie rozłożenie plam i linii składających się na ich kompozycję, ale również — co ściślej się już łączy z przedstawianymi przez nie obiektami — ta ich nader charakterystyczna właściwość, że wszystkie one mocno, a równocześnie dyskretnie, uwypuklają przemieniony czas historyczny, wymownie odcisnięty na odmalowanych przez artystę kamieniach. Można też ze słuszną wyrażać się, posługując się słowami samego Kopczyńskiego, że uwydatniono w nich i szczególnie zaakcentowano ów „zawsze żywy ślad odwiecznych dotknięć i otarć ludzkich pokoleń”.

Wśród budowli odrysowanych przez artystę nie ma prawie zupełnie ruin, a przecież każda spośród nich chyli się jakoś ku ziemi, przytłoczona ciężarem upłynionego czasu, ten ciężar zaś — czy też, jak mawiali starożytni, „zab czasu” — jest widoczny i w nadgryzionych jak gdyby ceglach i belkowaniach, i w pokruszonych albo odstających od ścian tynkach, i w odkształconych ze starości kamiennych progach, i w popękanych płytach posadzkowych, i w potłuczonych odrzwiach, i w porysowanych żelaznych furtach, i w połamanej ślusarszczyźnie, i w dziwnie powichrowanym bruku, który nieodmiennie prowadzi do... tajemniczego wczoraj.

Tego rodzaju piętno czy raczej „stygmata” historii wytwarza oczywiście swoisty nastrój przy odbieraniu rysunków Kopczyńskiego: patrząc na groteskowo zdeformowane stopnie schodów, domyśmy się, że musiały je wydeptać tysiące nóg dawnych mieszkańców Syreniego Grodu; przyglądając się zakłęśniętej ścianie przybramnej, tłumaczymy to zakłęśnięcie bezustannym ocieraniem się o nią żelaznych kół jakiegoś tajemniczego wozu, który mijał tę ścianę wjeżdżając na dziedziniec. Kiedy położono jednak ten próg? jacy ludzie go tak wydeptali? jakie wozy tak często przejeżdżały obok owej ściany? kto mieszkał w domu tak często odwiedzanym? — oto pytania, które same się nasuwają, oczekując odpowiedzi, a tymczasem wytwarzając dokoła oglądanego rysunku atmosferę jakiejś baśni historycznej.

Cała też Warszawa odtworzona przez Kopczyńskiego — niezależnie od tego, że niektórzy ludzie posiadają klucze od jej starożytnych kamienic — to właśnie miasto tysiąca pytań, tysiąca legend i nastrojów.

To — Warszawa Baśniowa.

Juliusz W. Gomulicki

SPIS OBRAZÓW

Oleje i akwarele

1. Portret babki artysty, 1902
olej, 34 × 40
2. Dawna Komora Celna przy ul. Bednarskiej w 1910 r., 1910
akwarela, 26 × 34
3. Solec z dawnych lat, 1912
akwarela, 55 × 42
4. Sandomierz o poranku, 1912
olej, 160 × 60
5. Kraków, wieżyce Mariackie, 1912
akwarela, 45 × 33
6. Brama Krakowska w Lublinie, 1912
akwarela, 60 × 34
7. Ślady średniowiecza w kamienicy ks. Mazowieckich, 1912
akwarela, 84 × 54
8. Ul. Rycerska róg Piekarskiej w nocy, 1912
olej, 72 × 56
9. Stary zajazd na Rybakach, 1913
akwarela, 33 × 43
10. Zanikająca Praga: Targowa róg Ząbkowskiej w 1913 roku, 1913
akwarela, 42 × 50
11. Kanonia, 1914
szkic, akwarela, 28 × 36
12. Koprzywnica, klasztor OO. Cystersów, 1914
akwarela, 150 × 100
13. Fragment ul. Kanonia, 1914
szkic, akwarela, 26 × 24
14. Wręczenie medalu ks. Onufremu Kopczyńskiemu, 1915
szkic sytuacyjny kompozycji historycznej, akwarela, 50 × 65
15. Portret ks. Onufrego Kopczyńskiego, autora pierwszej gramatyki języka polskiego, 1915
olej, 80 × 64
16. Autoportret na tle pl. Zamkowego, 1916
akwarela, 170 × 62
17. Kopuła Bramy Krakowskiej w Lublinie, 1916
akwarela, 45 × 34

18. Fragment podwórka przy ul. Freta, 1917
akwarela, 45 × 33
19. Panorama Warszawy od strony Rybaków, 1917
akwarela, 33 × 44
20. Kościół OO. Paulinów w Warszawie, 1917
akwarela, 46 × 34
21. Lublin: pulpit z 1645 r., 1918
akwarela, 45 × 34
22. Barki na Wiśle, 1918
akwarela, 34 × 44
23. Wejście do dawnej Prochowni przy ul. Bolesć, 1919
akwarela, 34 × 51
24. Ulica Rybaki, 1919
akwarela, 24 × 23
25. Wejście do domu gościnnego przy ul. Mostowej, 1919
akwarela, 40 × 28
26. Organy w Toruniu, 1920
szkic, akwarela, 50 × 34
27. Toruń: Ratusz, cela straceń, 1920
akwarela, 45 × 32
28. Świecie, łożo u Fary, 1920
akwarela, 46 × 34
29. Ulica Bracka róg Alei Jerozolimskich, 1921
akwarela, 60 × 45
30. Studium portretowe ojca artysty, 1921
akwarela, 68 × 56
31. Pałac Lucypera przy Kamiennych Schodkach, 1921
akwarela, 69 × 50
32. Stary herb Torunia, 1921
akwarela, 26 × 20
33. Ratusz w Toruniu zimą, 1921
akwarela, 114 × 77
34. Wejście do Kościoła Mariackiego w Krakowie, 1921
akwarela, 33 × 26
35. Typ ze Starego Miasta, 1921
akwarela, 30 × 45
36. Rynek róg Krzywego Koła, 1922
akwarela, 100 × 72
37. Weteran z 1863 roku, 1922
akwarela, 100 × 69

38. Bazar Różyckiego na Pradze, 1922
akwarela, 100 × 75
39. Wnętrze kościoła Panny Marii w Toruniu, 1922
akwarela, 35 × 48
40. Wnętrze kościoła św. Jana w Toruniu, 1922
akwarela, 50 × 29
41. Stare dzieje, Wilno, 1923
akwarela, 45 × 36
42. Zamek w Wiśniczu, 1923
akwarela, 45 × 34
43. Okręt ze Starego Rynku, 1924
akwarela, 134 × 76
44. Mieszkaniec Starego Miasta, 1924
akwarela, 45 × 34
45. Zakątek gdański, 1924
akwarela, 45 × 34
46. Średniowieczna rzeźba w kamienicy ks. Mazowieckich: do-
mniemany Wars i Sawa, 1925
akwarela, 85 × 51
47. Sylwety pl. Zamkowego o mglistym poranku, 1925
akwarela, 150 × 100
48. Podwórko Gizów na Starym Mieście, 1925
akwarela, 74 × 51
49. Wieżycy katedralna w Płocku, 1925
akwarela, 80 × 54
50. Średniowieczne okno w Toruniu, 1925
olej, 235 × 150
51. Św. Onufry z Podola, 1927
akwarela, 43 × 34
52. Powietrzniki toruńskie, 1927
akwarela, 45 × 30
53. Siedziba gen. Dowbór-Muśnickiego w Batorowie, 1927
akwarela, 50 × 30
54. Wjazd do zajazdu w Chęcinach, 1927
akwarela, 50 × 34
55. Żółkiew, dom w Rynku, 1927
akwarela, 50 × 33
56. Świecie, kropielnica u Fary, 1927
akwarela, 46 × 34

57. Fragment zamku w Golubiu, 1928
akwarela, 50 × 34
58. Stare Miasto, dom „Pod Murzynkiem” w nocy, 1930
akwarela, 51 × 37
59. Lwów, Kaplica Trzech Króli o poranku, 1930
olej, 106 × 100
60. Stary zajazd w Krzemieńcu, 1931
akwarela, 33 × 50
61. Stare Miasto: portal w Rynku, 1931
akwarela, 51 × 37
62. Cerkiewka w Glińsku, 1932
akwarela, 50 × 34
63. Kościółek św. Barbary w Siedliskach, 1932
akwarela, 50 × 36
64. Cerkiewka w Krechowie, 1932
akwarela, 50 × 34
65. Zagadkowa rzeźba na Kujawach, 1932
akwarela, 49 × 31
66. Wieżyca Ratusza Gdańskiego z 1663 r., 1932
akwarela, 150 × 54
67. Wjazd na plebanię, 1932
akwarela, 50 × 37
68. Klasztor w Tyńcu, 1932
akwarela, 50 × 34
69. Łuck, baszta zamkowa, 1932
akwarela, 60 × 44
70. Zakątek staromiejski, 1932
akwarela, 25 × 30
71. Dom kata przy ul. Boleść, 1932
akwarela, 34 × 42
72. Krzywe Koło, wjazd na pocztę z r. 1647, 1932
akwarela, 59 × 45
73. Zakamarki w Wiśniowcu, 1932
akwarela, 50 × 35
74. Kaplica Trzech Króli we Lwowie, 1932
akwarela, 50 × 35
75. Szkic mego domu przed wojną, 1933
akwarela, 50 × 34
76. Furta renesansowa, 1934
akwarela, 50 × 36
77. Baszta wjazdowa przy ul. Puławskiej, 1934
akwarela, 72 × 48
78. Zabytkowy gotycki dom na Pradze, 1934
akwarela, 38 × 58
79. Łazienki w nocy, 1934
olej, 102 × 72
80. Mury obronne Starej Warszawy, 1935
akwarela, 73 × 51
81. Pomnik Turecki z okolic Zbaraża, 1935
akwarela, 50 × 34
82. Trębowa, baszta Chrzanowskiej, 1935
akwarela, 50 × 32
83. Zamek w Siewierzu, 1935
akwarela, 50 × 34
84. Kamienne Schodki I, 1935
akwarela, 36 × 50
85. Wieżycy kościoła OO. Pijarów od strony Wisły, 1935
akwarela, 54 × 35
86. Fragment Kasztelanki nad Wisłą od strony ul. Bednarskiej, 1935
akwarela, 37 × 50
87. Karoca z Krzemieńca, 1936
akwarela, 34 × 45
88. Ratusz w Buczaczu, 1936
akwarela, 50 × 33
89. Zakamarek w Wiśniowcu, 1936
akwarela, 51 × 39
90. Placyk targowy w Wiśniowcu, 1936
akwarela, 51 × 39
91. Dom Mochnackiego przy ul. Długiej, 1936
akwarela, 39 × 35
92. Stara siedziba przy ul. Puławskiej, 1936
akwarela, 68 × 50
93. Kamienne Schodki „wczoraj”, 1936
olej, 270 × 176
94. Ul. Furmańska, dawny wjazd do Pałacu Kazimierzowskiego, 1936
akwarela, 62 × 40
95. Losy szczęścia, ul. Boleść w roku 1777, 1936
olej, 72 × 104
96. Wejście do dworku, 1936
akwarela, 40 × 29

97. Baszta wjazdowa w Żółkwi, 1936
akwarela, 50 × 34
98. Kapliczka w Trembowli, 1936
akwarela, 50 × 42
99. Rynek w Wiśniowcu, 1936
akwarela, 100 × 70
100. Krzemieniec, karoca z czasów Słowackiego, 1936
akwarela, 34 × 46
101. Krzemieniec o zmroku, 1936
akwarela, 100 × 70
102. Ekstaza, 1937
olej, 180 × 123
103. Fosa Zamkowa w Białym Kamieniu, 1937
akwarela, 100 × 70
104. Drohojowce: resztki rezydencji, 1937
akwarela, 37 × 29
105. Dworek w Uściługu, 1937
akwarela, 50 × 34
106. Dworek jesienią, 1937
szkic, akwarela, 45 × 30
107. Dom modlitwy w Hrubieszowie, 1937
akwarela, 58 × 44
108. Rynek w Hrubieszowie, 1937
akwarela, 45 × 56
109. Ulica w Krzemieńcu, 1937
akwarela, 50 × 35
110. Pomnik turecki na Wołyniu, 1937
akwarela, 28 × 20
111. Ulica w Krzemieńcu, 1937
akwarela, 39 × 29
112. Dworek w Krzemieńcu, 1937
akwarela, 35 × 50
113. Krzemieniec w maju, 1937
akwarela, 49 × 35
114. Saska Kępa jesienią, 1938
akwarela, 102 × 72
115. Cerkiewka w Krechowie, 1938
akwarela, 102 × 72
116. Saska Kępa, miejsce obecnego Stadionu 10-lecia, 1938
akwarela, 59 × 46
117. Ulica Podwale nr 10, 1940
akwarela, 65 × 46
118. Ministerstwo Rolnictwa, 1940
akwarela, 65 × 50
119. Z ulicy Podwale, 1940
akwarela, 65 × 60
120. Ulica Wierzbowa, fragment Hotelu Angielskiego, 1941
akwarela, 39 × 27
121. Dawna karczma w Paprotni, 1942
akwarela, 65 × 48
122. Murzynek z Rynku, 1942
akwarela, 58 × 65
123. Ulica Piwna, sklepik z czasów okupacji, 1943
akwarela, 50 × 46
124. Kasztelanka nad Wisłą, 1943
akwarela, 70 × 49
125. Pan Jezus Nowomiejski, 1943
akwarela, 110 × 64
126. Portal kamienicy Prażmowskich w latach okupacji, 1943
akwarela
127. Pałac Dyzmańskich przy Miodowej, 1944
akwarela, 114 × 78
128. Ulica Freta nr 12. Wejście do kamieniczki z roku 1531, 1944
akwarela, 47 × 33
129. Kamieniczka przy Freta róg Kościelnej — obecnie nie istniejąca, 1945
akwarela, 70 × 45
130. Ołtarzyk przy ul. Krzywe Koło, 1945
akwarela, 50 × 37
131. Zakamarek klasztorny OO. Paulinów, ul. Freta, 1945
akwarela, 37 × 51
132. Kościół OO. Bernardynów, 1945
akwarela, 59 × 45
133. Dom Zatorskich na Krzywym Kole, 1945
akwarela, 30 × 40
134. Romański kościół w Darłowie, 1946
akwarela, 50 × 32
135. Kaplica w Swarzewie, 1946
akwarela, 50 × 34

136. Port w Pucku, 1946
akwarela, 58 × 38
137. Kłódzko, portal renesansowy, 1946
akwarela, 42 × 55
138. Jelenia Góra, dom „Pod Okrętem”, 1947
akwarela, 50 × 75
139. Jelenia Góra, wejście do lochu, 1947
akwarela, 41 × 31
140. Jelenia Góra, odrzwia, 1947
akwarela, 40 × 32
141. Kościół Św. Wojciecha pod Gdańskiem, 1947
akwarela, 55 × 41
142. Wrocław — domy w Rynku, 1947
akwarela, 67 × 50
143. Motyw z Olsztyna, 1947
akwarela, 52 × 36
144. Zakątek tortur w Malborku, 1947
akwarela, 55 × 43
145. Most zwodzony w Malborku, 1947
akwarela, 53 × 36
146. Malbork, tajemnicze krużganki, 1947
akwarela, 51 × 36
147. Malbork, Sala Rycerska, 1947
akwarela, 40 × 36
148. Malbork, fragment Sali Rycerskiej, 1947
akwarela, 40 × 36
149. Malbork, dziedzińczyk Górnego Zamku, 1947
akwarela, 50 × 35
150. Malbork, zabudowania mostu zwodzonego, 1947
akwarela, 51 × 36
151. Malbork, podwórze zamkowe, 1947
akwarela, 56 × 40
152. Malbork, brama warowna od strony Nogatu, 1947
akwarela, 51 × 36
153. Południe w Połczynie, 1947
akwarela, 50 × 44
154. Bolków, kamienice w Rynku, 1947
akwarela, 75 × 50
155. Kościół drewniany z 1652 r. w Świdnicy, 1947
akwarela, 50 × 35
156. Świdnica, Kiermasz Książki na placu przed Ratuszem, 1948
akwarela, 100 × 70
157. Kapliczka w lubelskiem, 1950
akwarela, 50 × 32
158. Krakowskie Przedmieście, „Res sacra miser”, 1950
akwarela, 40 × 32
159. Lwówek, kamieniczka z XIII wieku, 1951
akwarela, 52 × 36
160. Ratusz z XII wieku we Lwówku, 1951
akwarela, 50 × 35
161. Lwówek, 1951
akwarela, 34 × 25
162. Ulica we Lwówku, 1951
akwarela, 50 × 33
163. Ulica w Brzegu, 1951
akwarela, 42 × 29
164. Lwówek. Wejście do Domu Cechowego z XIII wieku, 1951
akwarela, 64 × 49
165. Ulica Piwna. Pensjonat pani Majchrzakowej, 1952
olej, 120 × 94
166. Zanikająca Praga. Nie istniejąca bóżnica przy ul. Jagiellońskiej, 1952
akwarela, 76 × 59
167. Orka w Szkocji, 1956
akwarela, 50 × 36
168. Fragment parku w Peebles, Szkocja, 1956
akwarela, 50 × 35
169. Edynburg, uliczka nad kanałem, 1956
akwarela, 48 × 35
170. Edynburg, podwórko, 1957
akwarela, 50 × 36
171. Edynburg, uliczka, 1957
akwarela, 50 × 36
172. Poranek w Edynburgu, 1957
akwarela, 50 × 36
173. Szkic kaplicy w Starym Sączu, 1958
akwarela, 55 × 42
174. Nowy Sącz, Biały Klasztor, 1958
akwarela, 44 × 33

175. Fragment panoramy Nowego Miasta, 1961
akwarela, 100 × 70
176. Poranek wiosenny na Starym Mieście, 1962
akwarela, 76 × 57
176. Szydłowiec, rzeźba Chrystusa w drzewie
akwarela, 50 × 35
177. Motyw z Saskiej Kępy
akwarela, 65 × 50
178. Siedziba rybacka nad Wisłą, 1932
akwarela
179. Renesansowy portal w Świdnicy z 1551 roku
akwarela

Litografie, szkice akwarelowe i rysunki

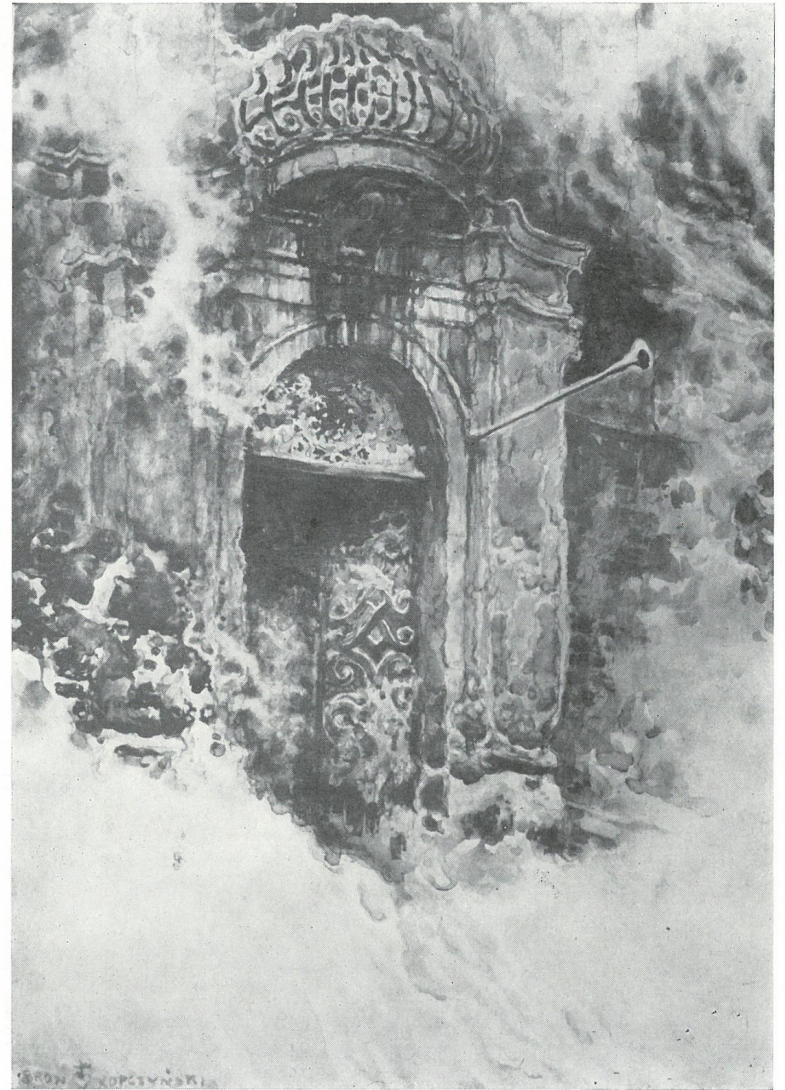
1. Fragment Wawelu I, 1902
ołówki, akwarela, 18 × 20
2. Kościół Św. Barbary w Krakowie, 1904
litografia, 49 × 36
3. Notatka z Zakopanego, 1904
akwarela, 16 × 13
4. Syrena ze starej pieczęci, 1905
tusze, 20 × 20
5. Szkic górski, 1906
akwarela, 18 × 13
6. Panorama Nowego Zjazdu, 1909
rysunek, 25 × 32
7. Kościół Panny Marii, 1909
litografia, 50 × 33
8. Resztki Bramy Nowomiejskiej zburzonej w 1816 r., 1910
litografia ze starego sztychu, 36 × 50
9. Ostatni kobziarz, 1910
litografia, 48 × 33
10. Winiarnia w starej Warszawie, 1910
litografia, 48 × 33
11. Stara Warszawa, 1910
litografia, 50 × 32
12. Sylwety wieżycy Mariackich w Krakowie, 1910
litografia, 60 × 24
13. Szkic Rynku Staromiejskiego, 1911
ołówki, akwarela, 33 × 43

14. Chrystus, Kraków, 1911
akwarela, 39 × 29
15. Stare podwórko, 1911
rysunek, akwarela, 23 × 24
16. Stary sklepik przy Brzozowej, 1912
litografia, 44 × 33
17. Dom „Pod Śmiercią”, 1912
litografia, 35 × 42
18. Chrystus od Augustianów, 1913
litografia, 50 × 26
19. Niedźwiedź z kościoła OO. Pijarów, 1913
litografia, 25 × 32
20. Lew z kościoła OO. Pijarów, 1913
litografia, 32 × 40
21. Szlifierz warszawski, 1913
rysunek, 24 × 32
22. Z ulicy Świętojańskiej, 1913
litografia, 50 × 37
23. Ulica Piwna. Orzeł z roku 1718, 1913
litografia, 50 × 34
24. Rynek, legendarni War i Sawa, 1913
litografia, 50 × 44
25. Szkic Kanonii, 1914
rysunek, akwarela, 15 × 33
26. Taras kapeli królewskiej naprzeciwko katedry św. Jana, 1914
litografia, 34 × 45
27. Wejście do PP. Sakramentek na Nowym Mieście, 1914
litografia, 35 × 23
28. Fragment sieni kamienicy ks. Mazowieckich, 1915
litografia, 46 × 33
29. Dawny widok Katedry św. Jana, 1915
litografia, 65 × 26
30. Dawne Stare Miasto, 1915
litografia, 43 × 32
31. Stara Praga, 1916
rysunek, 13 × 19
32. Ostatni dworek na Rybakach spalony w 1916 r., 1916
rysunek, 47 × 32
33. Wnętrze sieni, 1916
rysunek, 20 × 17

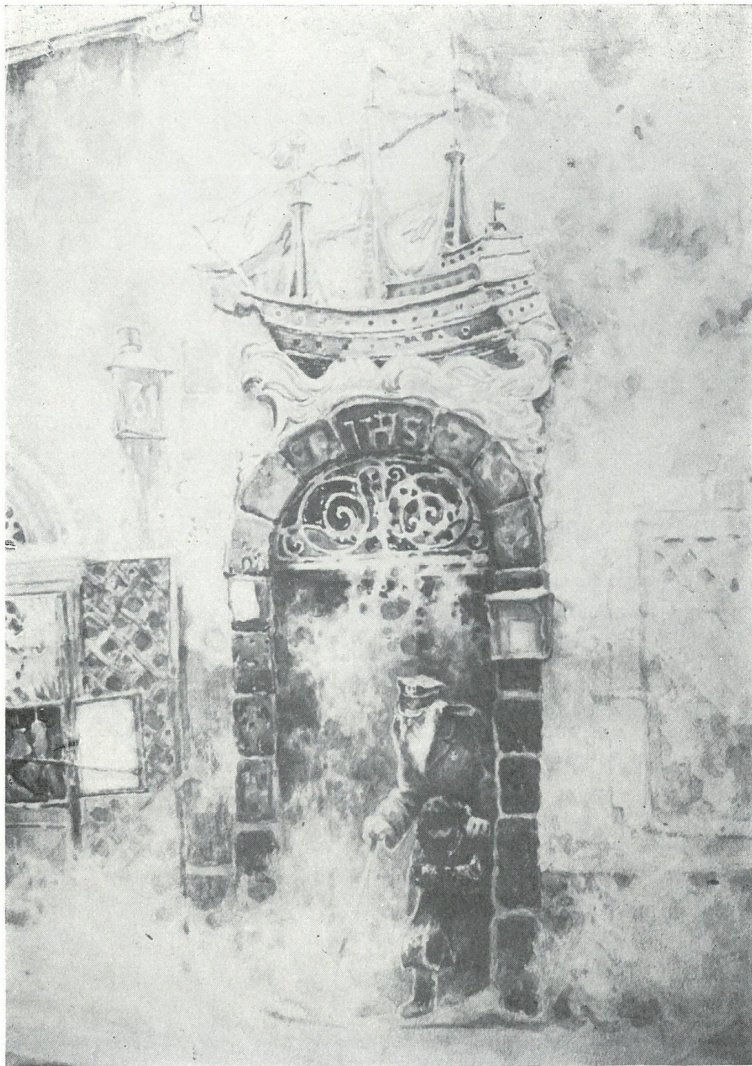
34. Kamienne Schodki I, 1916
litografia, 51 × 33
35. Z ulicy Starej, 1917
litografia, 49 × 30
36. Ulica Rycerska w nocy, 1917
litografia, 55 × 38
37. Ulica Bugaj, wjazd do byłego pałacu, 1918
litografia, 51 × 33
38. Kościół OO. Bernardynów od strony Wisły, 1919
litografia, 47 × 35
39. Rynek Starego Miasta, 1919
litografia, 50 × 34
40. Widok z Prochowni, 1919
rysunek, 30 × 45
41. Wejście do Fukiera od strony ul. Piwnej, 1919
litografia, 48 × 32
42. Dom „Pod Okrętem” przy ul. Świętojańskiej, 1919
litografia, 51 × 33
43. Św. Jan Chrzyciel, Toruń, 1920
rysunek, 15 × 12
44. Organy Toruńskie, 1920
rysunek, 49 × 34
45. Orzeł Piastowski u Starej Fary, 1920
rysunek, 24 × 20
46. Chełmno. Gryf u Starej Fary, 1920
rysunek, 24 × 20
47. Chełmno. Herb Ziemi Kaszubskiej u Starej Fary, 1920
rysunek, 24 × 20
48. Kataryniarz na Kanonii, 1922
litografia, 35 × 45
49. Boże Ciało, 1922
akwarela, 29 × 22
50. Zaulek ul. Książęcej, 1922
akwarela, 19 × 13
51. Matka Boska Rybacka. Notatka z Chioggi, 1924
rysunek, akwarela, 33 × 30
52. Moment z Wenecji, 1925
akwarela, 19 × 12
53. Nastrój staromiejski, 1926
litografia, 48 × 32
54. Pałac Dyzmańskich przy Miodowej, 1928
litografia, 57 × 35
55. Na Rybakach, 1929
litografia, 53 × 38
56. Cerkiewka wołyńska, 1930
rysunek, 20 × 27
57. Dawna Warszawa, Zamek Królewski, 1930
litografia, 35 × 23
58. Z ulicy Freta, 1930
akwarela, 17 × 12
59. Brama Krakowska w Lublinie, 1930
litografia, 44 × 32
60. Krasnystaw, 1930
ołówek, akwarela, 20 × 24
61. Rynek róg Krzywego Koła, 1932
litografia, 55 × 38
62. Pietà — Toruń, 1932
rysunek, 32 × 42
63. Deszcz przeszkodził, 1932
akwarela, 27 × 20
64. Motyw fantastyczny, 1932
rysunek pędzelem, 28 × 20
65. Z ulicy Freta, 1934
ołówek, akwarela, 17 × 12
66. Dom „Pod Królami”, biblioteka Załuskich przy ul. Daniłowiczowskiej, 1934
litografia, 54 × 36
67. Staromiejska piosenka. Podwórze Gizów, 1935
litografia, 41 × 30
68. Rynek róg Świętojańskiej, 1936
litografia, 58 × 38
69. Knajpka „Pod Retmanem” nad Wisłą, 1936
litografia, 38 × 27
70. Chrystus z Szydłowca, 1936
akwarela, 43 × 28
71. Róg Rycerskiej i Piekarskiej, 1938
litografia, 49 × 38
72. Dworek Chopina, 1938
litografia, 42 × 30

73. Ruiny Zamku Królewskiego, 1940
akwarela, 21 × 14
74. Studium portretowe syna, 1942
rysunek sangwiną, 50 × 33
75. Kościół OO. Kapucynów zimą, 1942
litografia, 50 × 36
76. Okienko w Milanówku, 1942
akwarela, 36 × 29
77. Odbudowa Powiśla, 1946
akwarela, 19 × 14
78. Kłodzko, ul. Świątków, 1947
akwarela, 55 × 41
79. Zagórze Śląskie, 1947
akwarela, 51 × 35
80. Grabowo, 1947
akwarela, 20 × 14
81. Fragment z Olsztyna, 1947
akwarela, 50 × 36
82. Dworek na Kępie, 1950
akwarela, 14 × 20
83. Lwówek, wykusz w Rynku, 1951
rysunek pędzlem, 33 × 25
84. Motyw podwarszawski, 1952
litografia, 55 × 39
85. Fragment odbudowy Powiśla, 1952
akwarela, 25 × 25
86. Z Kazimierza nad Wisłą, 1953
akwarela, 50 × 35
87. Bóżnica na Pradze, 1956
akwarela, 13 × 16
88. Tu były tarasy zamkowe od strony Wisły, 1952
akwarela, 25 × 25
89. Zakątek Mariacki I
ołówek, akwarela, 49 × 25
90. Zakątek Mariacki II
ołówek, akwarela, 49 × 25

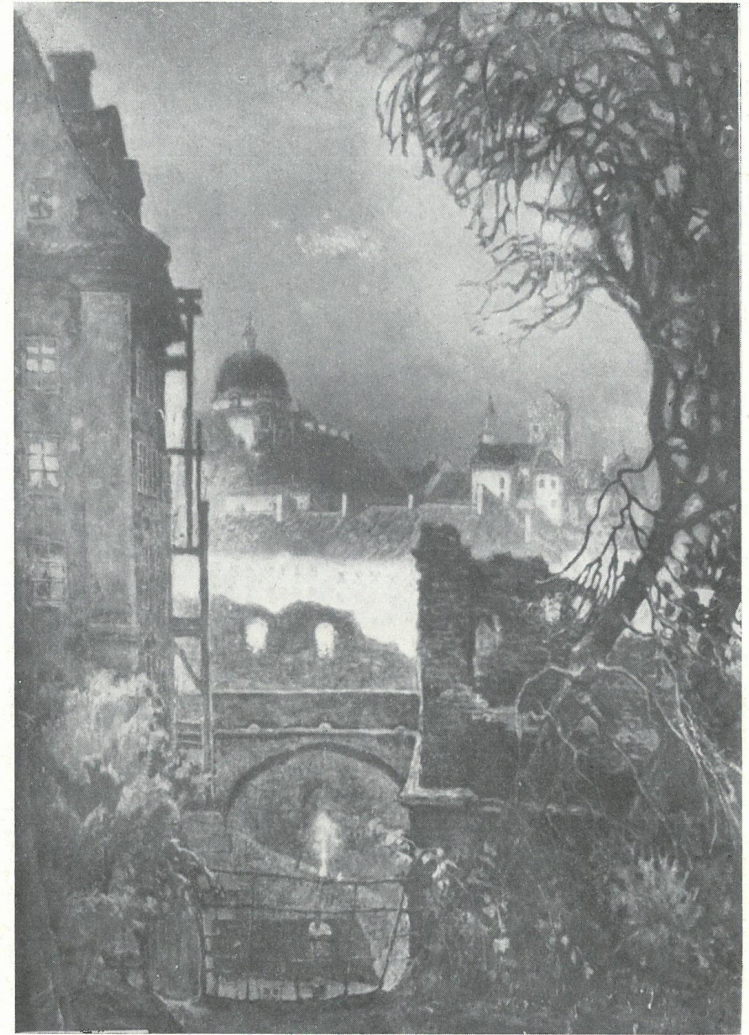
REPRODUKCJE



Portal kamienicy Prażmowskich w latach okupacji, 1943



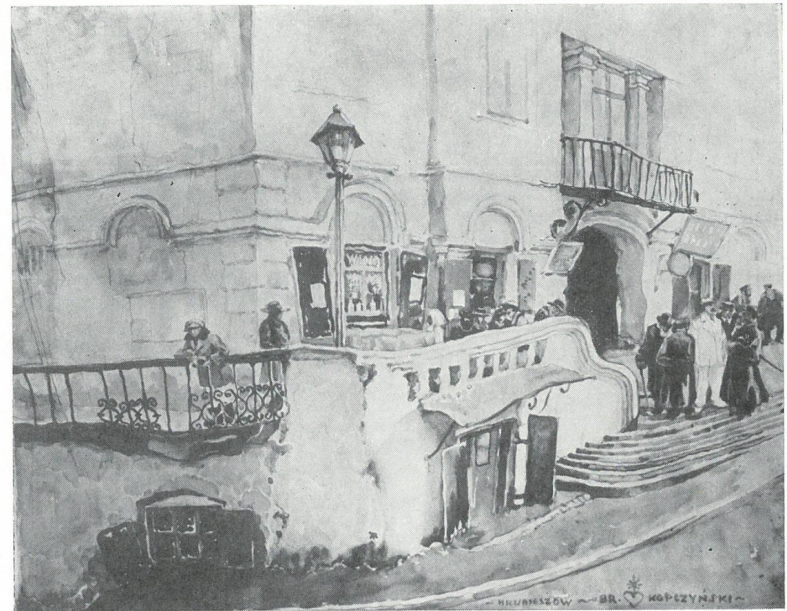
Weteran z 1863 roku, 1922



Fragment panoramy Nowego Miasta, 1961



Lwówek, kamieniczka z XIII wieku, 1951



Rynek w Hrubieszowie, 1937



Swidnica, Kiermasz Książki na placu przed Ratuszem, 1948

Projekt plakatu: Stefan Bernaciński. Redakcja katalogu: Tamara Bryjowa
(CBWA). Opracowanie graficzne katalogu: Stefan Bernaciński. Redakcja
techniczna: Jan Heydrich (CBWA). Zdjęcia do katalogu: Wiesława Rolke —
Pracownia Fotograficzna CBWA.

Drukarnia im. Rewolucji Październikowej. Zam. 1143. H-25
Cena zł 13.—

