

26/54

WYSTAWA
GRAFIKI
RADZIECKIEJ

K A T A L O G

WYSTAWA
GRAFIKI
RADZIECKIEJ

WYSTAWA
GRAFIKI
RADZIECKIEJ

KATALOG

Wystawa grafiki radzieckiej w Polsce ma na celu zaznajomienie szerokich kół społeczeństwa polskiego z twórczością artystów radzieckich. Oczywiście wystawa nie może ogarnąć całej radzieckiej sztuki graficznej. Zostały tu więc przedstawione najcharakterystyczniejsze prace grafików radzieckich, które pozwolą wyrobić sobie pojęcie o twórczym obliczu szeregu znanych artystów.

Grafika zajmuje wydatne i poczesne miejsce w sztuce Kraju Radzieckiego odgrywając dużą rolę w ideowym i estetycznym wychowaniu ludzi pracy. Na przestrzeni jej długiej historii nastąpił rozwój najróżnorodniejszych rodzajów — drzeworytnictwa, litografii, akwareli, rysunku węglem i ołówkiem, ilustracji książkowej, grafiki sztalugowej, plakatu politycznego oraz karykatury.

W rozwiązaniu zadań ideowych i artystycznych, jakie wysuwa przed grafiką rzeczywistość socjalistyczna, bierze udział wielu artystów w różnym wieku, z różną indywidualnością twórczą. Praca grafików znajduje bardzo szerokie zastosowanie — od kolorowego obrazka w książce dla dzieci do plakatu politycznego, od skomplikowanej techniki rytownictwa na 8 i 10 deskach do prostego rysunku piórem drukowanego w milionach egzemplarzy w książkach lub dziennikach. Czy będzie to ilustracja do powieści, której tematem jest daleka przeszłość ludzkości, czy szkic z natury zrobiony gdzieś na budowie lub w kolchozie jednego z obwodów niezmiernego Kraju Radzieckiego — graficy radzieccy dążą niezmiennie do odtworzenia głębokiej treści ideowej, do stworzenia postaci typowych będących wyrazem wielkich zjawisk społecznych w ich rozwoju rewolucyjnym.

Twórczość artystów radzieckich opiera się na metodzie realizmu socjalistycznego, lecz rozwój sztuki radzieckiej nie odbywał się gładko i bez wstrząsów. W pierwszych latach istnienia państwa radzieckiego wielu mistrzów grafiki

radzieckiej hołdowało nurtom formalistycznym i dokonywało prób, które odrywały ich od realnej rzeczywistości i prowadziły do świata wizji umownych, abstrakcyjnych, dekoracyjnych i doznań osobistych. Te niezrozumiałe i obce ludowi próby nie miały i mieć nie mogły podatnej gleby dla rozwoju w społeczeństwie radzieckim, gdzie sztuka należy do narodu, czynnie służy sprawie komunistycznego wychowania mas, powołana jest do zaspakajania rosnących kulturalnych i artystycznych potrzeb rzesz pracujących. Grafika radziecka wykazuje głębokie zainteresowanie dla realnego życia, dla człowieka z całym jego bogactwem myśli i uczuć, dla jego pracy i działalności społecznej. W grafice, podobnie jak w całej sztuce radzieckiej, przyjęła się metoda realizmu socjalistycznego, jako najbardziej owocna metoda twórczości artystycznej. Metoda realizmu socjalistycznego nie tylko daje artyście możliwość ujawnienia w przekonywującej formie artystycznej podstawowych prawidłowości życia społecznego, ludzkich charakterów, myśli i uczuć, ale stanowi jednocześnie trwałą bazę, na której rozwijają się twórcze indywidualności plastyków w całej ich różnorodności.

Na ogólnym szlaku rozwoju sztuki radzieckiej każdy z rodzajów grafiki zachowywał i zachowuje swe odrębne właściwości, przechodząc przez różne okresy rozkwitu i powodzenia. Tak, na przykład, sztuka ilustracji książkowej, która uzyskała duże znaczenie i mogła się poszczycić znacznymi sukcesami już w latach trzydziestych, kiedy to graficy radzieccy opanowując metodę realizmu socjalistycznego przystąpili do pracy nad zgłębieniem postaci literackich, wydarzeń i charakterów ludzkich w procesie ich formowania i rozwoju, w ostatnich dziesięcioleciach znacznie się rozwinęła. Graficy radzieccy z powodzeniem stosowali metodę realizmu socjalistycznego nie tylko w ilustracjach do dzieł Gorkiego czy Szołochowa, ale również Homera, Szekspira, Goethego i Serwantesa, Puszkina i Mickiewicza.

Ilustracja książkowa zaczęła odgrywać szczególnie doniosłą rolę w grafice radzieckiej okresu powojennego. Praca plastyków radzieckich nad zewnętrzną szatą książki związana jest nierozdzielnie z ogólnym podniesieniem poziomu kulturalnego w naszym kraju, ze znacznym zwiększeniem ilości wydawanych książek. Ilustracja książkowa od dawna

przestała być dla malarzy radzieckich jedynie dekoracyjnym uzupełnieniem książki. Ilustracja wyraża ideowość i bogactwo artystyczne utworu literackiego i jest równoprawnym współbojownikiem tekstu literackiego, ważnym czynnikiem oddziaływania książki na czytelnika.

Na wystawie przedstawiona jest twórczość wybitnych mistrzów ilustracji, jak O. Werejski, Diegtiarow, Dubiński, Żukow, Kibrik, Kukryniksy, Faworski, Raczow, Szmarinow i in. W ciągu ostatnich lat znacznie wzrosła rola radzieckiej grafiki sztalugowej. Obok prac znanych mistrzów grafiki sztalugowej, jak I. Pawłowa, Ostroumowej-Lebidiewej, G. Werejskiego, Sokołowa i innych pokazane są na wystawie nowe prace młodych malarzy. Wzorem współczesnej radzieckiej grafiki sztalugowej o ważnej i złożonej tematyce są arkusze graficzne Kibrika, Prorokowa, Ponomariowa, Cygala.

W dziedzinie krajobrazu, portretu i martwej natury, wykonanych różną techniką (litografia, linoryt) grafika radziecka posiada już duże doświadczenie i trwałe tradycje; jednakże największe znaczenie posiada obecnie rozwój grafiki sztalugowej w postaci kompozycji z wielu figurami na złożone tematy odzwierciedlające istotne strony i zjawiska rzeczywistości socjalistycznej. W tej dziedzinie graficy radzieccy muszą jeszcze wiele popracować nad udoskonaleniem swoich prac.

Doniosłe znaczenie posiada karykatura polityczna i na tematy bytowe. Radzieccy graficy starają się wnieść swój wkład do walki o pokój powszechny przeciwko wrogom pokoju i ludzkości oraz do dzieła budownictwa socjalistycznego, bezlitośnie wyśmiewając i piętnując zarówno jawnych wrogów postępowej ludzkości, jak też przeżytki przeszłości i niedostatki, które istnieją jeszcze w społeczeństwie radzieckim i które naród radziecki wykorzenia na swojej drodze ku komunizmowi.

Na wystawie figurują dzieła popularnych mistrzów satyry radzieckiej — Kukryniksów, Sojfertisa, Prorokowa.

Rozwijając i doskonaląc swą realistyczną sztukę, plastycy radzieccy starają się w całej pełni wykorzystać możliwości różnych rodzajów techniki graficznej. W ostatnich latach graficy radzieccy stosują często technikę akwaforty, kolorowej litografii i in.

Na wystawie można zobaczyć szereg utworów lat ostatnich wykonanych różną techniką, jak akwaforty Nikiforowa, linoryty Waniejewa itd.

Twórczość wielu grafików radzieckich wyróżnia się szerokim wachlarzem ich zainteresowań. Uprawiają oni różne rodzaje i różną technikę grafiki. Przykładem takiej wielostronności są prace Kukryniksów, Żukowa, Kibrika przedstawione na danej wystawie.

Wystawa obejmuje prace tylko niektórych znanych grafików radzieckich. Listę ich można byłoby znacznie rozszerzyć, ale i wystawione prace dostatecznie pogłęboko wykazują to, co właściwe jest wszystkim radzieckim mistrzom grafiki. Z tego więc względu nie tylko uczestnicy wystawy, ale również wszyscy inni plastycy radzieccy z wielkim zainteresowaniem czekają na opinię i przyjacielską krytykę społeczeństwa i artystów polskich.

BIBIKOW Wiktor Sergiejewicz. Urodz. w 1903 r. Malarz wojskowy z pracowni im. M. B. Grekowa.

Moskwa.

Kształcił się na centralnych kursach Akademii Rzemiosł Artystycznych (1926—1930) u I. I. Maszkowa oraz uczył się rytownictwa u I. K. Pawłowa. Autor serii kolorowych linorytów poświęconych historii marynarki rosyjskiej, działalności bojowej i życiu marynarzy radzieckich.

Obrazy znajdują się w P.G.T., Centralnym Muzeum Armii Radzieckiej oraz Centralnym Muzeum Marynarki Wojskowej.

Trakt Północno-Pieczorski. 1952.

P., kol. linoryt. 19×25,5.

Wybrzeże Morza Barentsa. 1952.

P., kol. linoryt. 19,2×25,7.

Radzieckie Pomorze, 1953.

P., kol. linoryt. 29×74,5.

BOGATKIN Włodzimierz Walerianowicz. Urodził się w 1922 r. Malarz wojskowy z pracowni im. M. B. Grekowa.

Moskwa.

Kształcił się w średniej szkole artystycznej przy Ogólnorosyjskiej Akademii Sztuk Plastycznych (1936—1940). Malarz i grafik. Pracuje techniką akwareli, rysunku piórem i litografii. Ilustrator i autor cyklów sztalgowych poświęconych Wielkiej Wojnie Narodowej, budowie Wołżańsko-Dońskiego kanału żeglugowego imienia W. I. Lenina.

Obrazy znajdują się w Państwowej Galerii Tretiakowskiej, Państwowym Muzeum Rosyjskim, Centralnym Muzeum Armii Radzieckiej i in.

Z cyklu rysunków „Bohaterski Leningrad“. 1950.

P., litografia.

Przy rostralnych kolumnach.

49,8×35,6.

Trudne czasy

50×67,6.

Trasa życia na jeziorze Ładoskim.

42,7×57.

Z cyklu rysunków „Jasna Polana“. 1950.

P., akw.

Aleja w Klinach

24,6×36,6.

Kalinowa łąka.

24,7×36,6.

Wielka fala. Krym. 1953.

P., akw. 56×44.

Poranek na przystani. Krym. 1953.

P., akw. 41,8×51,6.

WANIEJEW Piotr Iwanowicz. Urodz. w r. 1911.

Moskwa.

W 1927 r. skończył szkołę artystyczną w Rostowie, a od r. 1938 do 1948 kształcił się w Leningradzkiej Akademii Sztuk. Od r. 1949 jest uczestnikiem wszechzwiązkowych wystaw artystycznych.

Dolina narzanów. 1953.

P., kol. linoryt. 57,8×39,7.

Elbrus. 1953.

P., kol. linoryt. 42,6×61,7.

Kwiaty alpejskie. 1954.

P., kol. linoryt.

Elbrus w noc księżycową. 1954.

P., kol. linoryt. 35,6×29,6.

WEREJSKI Georgij Siemionowicz. Urodz. w 1886 r.

Zasłużony działacz sztuki RFSRR, rzeczywisty członek Akademii Sztuk ZSRR, laureat Nagrody Stalinowskiej.

Leningrad.

Kształcił się w pracowni E. E. Szrejdera w Charkowie (1900-1904) oraz w Nowej Pracowni Artystycznej w Petersburgu (1912-1915) u E. E. Lansere, A. P. Ostroumowej-Lebiediewej i B. M. Kustodiewa. Rysownik, litograf i akwafortcista. Portrecista, pejzażysta. Nagrodę Stalinowską otrzymał za serię portretów działaczy kultury radzieckiej (1945).

Dzieła znajdują się w P.G.T., P.M.R., w gabinecie sztycznych P. M. Sz.P. oraz innych muzeach.

Portret J. W. Stalina. 1935.

P., Litografia. 52×42,8.

Portret członka akademii I. A. Orbelego. 1942.

P., litografia. 49,9×41,7.

Portret architekta L. W. Rudniewa. 1943.

P., litografia. 56,2×39,7.

Portret Malarza Ludowego ZSRR A. M. Gerasimowa. 1944.

P., litografia. 49,6×39,6.

Portret Malarza Ludowego RFSRR E. E. Lansere. 1944.

P., litografia. 56,6×49,9.

Portret Malarza Ludowego ZSRR W. I. Muchinej. 1944.

P., litografia. 49,6×41,8.

Portret członka akademii N. D. Zielińskiego. 1945.

P., litografia. 53,7×44,6.

Portret Malarza Ludowego ZSRR S. D. Mierkurowa. 1945.

P., litografia. 50×35,8.

Portret Malarza Ludowego ZSRR K.F. Juona. 1945.

P., litografia. 60×44,8.

Portret Artystki Ludowej ZSRR baleriny G. Ułanowej.
(Szkic portretowy). 1950.

P., autolitografia 32,8×25,7.

Portret członka akademii W. F. Szyszmarowa. 1950.

P., autolitografia. 47,5×31.

Portret Artysty Ludowego ZSRR N. K. Czerkasowa.
1952.

P., autolitografia. 58,5×41,6.

WEREJSKI Orest Georgiewicz. Urodz. w r. 1915.

Moskwa.

Początkowe wykształcenie artystyczne otrzymał w pracowni swojego ojca G. S. Werejskiego. Był wolnym słuchaczem Akademii Sztuk w Leningradzie. Od r. 1932 współpracuje w pismach „Wokrug Swieta“, „Smiena“, od r. 1946 jest stałym współpracownikiem pisma „Ogoniok“. W wystawach artystycznych uczestniczy od r. 1941. Pracuje w dziedzinie ilustracji książek i pism. Dzieła jego znajdują się w P.G.T. i P. M.R.

Ilustracje do powieści A. Fadiejewa „Kłeska“. 1949.

Morozka. Rozdział I.

Przerywnik.

P., tusz, akw. 13,1×17,1.

Winieta końcowa.

P., tusz. 8,6×7,8.

Szósty zmysł. Rozdział III.

Przerywnik.

P., tusz, akw. 8,8×11,2.

Lewinson przesłuchuje zwiadowcę.

P., cz. akw. 32,5×25,4.

Winieta końcowa.

P., tusz. 13,2×17,2.

Sam. Rozdział IV.

Przerywnik.

P., tusz, akw. 13,2×17,2.

Winieta końcowa.

P., tusz. 8,2×8,2.

Chłopi i plemię węglowe. Rozdział V.

Przerywnik.

P., tusz, akw. 13,3×17,2.

Zebranie gromadzkie.

P., cz, akw. 32×25,7.

Winieta końcowa.

P., tusz. 8,8×9,6.

Lewinson. Rozdział VI.

Narada.

P., cz. akw. 32,5×25,7.

Winieta końcowa.

P., tusz. 8,3×8,3.

Wrogowie. Rozdział VII.

Przerywnik.

P., tusz, akw. 13,2×17,2.

Winieta końcowa.

P., tusz. 8×6.

Pierwszy ruch. Rozdział VIII.

Przerywnik.

P., tusz, akw. 13,1×17,2.

Winieta końcowa.

P., tusz. 8,8×8,8.

Mieczyk przyszedł do oddziału. Rozdział IX.

P., cz, akw. 32,6×25,5.

Waria odchodzi.

Winieta końcowa.

P., tusz, akw. 9,6×8,7.

Bakłanow i Mieczyk na zwiadzie. Rozdział X.

Przerywnik.

P., tusz, akw. 11,5×15,5.

Lewinson ogląda konie. Rozdział XI.

P., tusz, akw. 11,5×15,5.

Mieczyk w rozpacz.

Winieta końcowa.

P., tusz, 7×8,5.

Czyż i Mieczyk. Rozdział XII.

Winieta końcowa.

P., tusz. 9,7×12,7.

Zwiad Mietielicy. Rozdział XIV.

Przerywnik.

P., tusz, akw. 13,2×17,2.

Winieta końcowa.

P., tusz. 9,8×9,8.

Trzy śmierci. Rozdział XV.

Przerywnik.

P., tusz, akw. 13×17,2.

Zabity Miszka.

Winieta końcowa.

P., tusz. 6,8×10,8.

Bakłanow prowadzi atak. Rozdział XVI.

P. cz. akw. 32,5×25,6.

Dziewiętnaście. Rozdział XVII.

Przerywnik.

P., tusz, akw. 11,5×15,5.

Winieta końcowa.

P., tusz. 10,6×11,8.

Partyzanci na wyprawie.

Przerywnik.

P., tusz, akw. 13,3×17,2.

Partyzanci w zasadzce.

P., tusz. 8,7×10,8.

DEREGUS Michał Gordiejewicz. Urodz. w r. 1904.

Zasłużony działacz sztuki USRR.

Kijów.

W r. 1931 skończył Instytut Artystyczny w Charkowie. Akwaforzysta i rysownik, pracuje również w dziedzinie malarstwa. Autor licznych ilustracji do dzieł M. W. Gogola oraz cyklu kolorowych akwafort „Ukraińskie dumki oraz pieśni historyczne“. Dzieła znajdują się w P.G.T., w P.M.R., Państwowym Muzeum sztuki ukraińskiej w Kijowie oraz innych muzeach.

Z ilustracji do powieści M. W. Gogola „Noc majowa“.
1950.

P., akwaforta.

Tytuł. 21,7×15,8.

Hanna.

20,7×14,7.

Lewko i Hanna.

22×16.

Przebudzenie.

21,5×14,7.

Kalenik.

20,8×14,7.

Z cyklu „Ukraińskie dumki ludowe“. 1947.

Duma o Kozaku bandurzyście.

P., akwaforta, miękki lak, akwatinta. 38,2×37,6.

Duma o Marusi Bogusławce.

P., akwaforta, miękki lak, akwatinta. 37,7×37,7.

Duma o trzech braciach Azowskich.

P., akwaforta, miękki lak, akwatinta. 38,2×37,8.

DECHTIERIEW Borys Aleksandrowicz. Urodz. w r. 1908.

Zasłużony działacz sztuki RFSRR. Laureat Nagrody Stalinowskiej.

Moskwa.

W r. 1926 zakończył pracownię D. N. Kardowskiego. Rysownik, ilustrator, autor rysunków sztalugowych na tematy historyczno-rewolucyjne. Najbardziej znane są ilustracje do utworów pisarzy radzieckich M. Gorkiego, F. W. Gładkova, M. A. Ostrowskiego, F. I. Panfierowa oraz klasyków rosyjskich XIX wieku I. A. Kryłowa, A. S. Gribojedowa, A. S. Puszkina, M. W. Gogola, I. S. Turgieniewa.

Nagrodę Stalinowską otrzymał za ilustracje do trylogii M. Gorkiego „Moje uniwersytety“, „Wśród ludzi“, „Dzieciństwo“.

Z ilustracji do bajek A. S. Puszkina.

P., ołów.

„Bajka o popie i jego parobku Jołopie“.

Diablę na wybrzeżu morza.

7,7×11,6.

Szedł pop przez bazar...

6,6×12,6.

Jołop z obrokiem.

6,8×7,6.

„Bajka o carze Sałtanie“.

Beczka płynie po morzu...

6,7×11,6.

Książę Gwidon i caryca na wyspie.

4,7×11,6.

„Bajka o rybaku i rybce“.

Starucha wymyśla mężowi.

9,3×12,6.

Stary nad burzliwym morzem.

11,8×12,4.

Starucha przy rozbitym korycie.

7,7×6,4.

„Bajka o złotym koguciku“.

Frontysepis.

16,8×12,6.

Szamachańska caryca.

15,8×11,4.

„Bajka o martwej królownie i siedmiu bohaterach“.

Bracia niosą kryształową trumnę.

9,9×12,6.

Bracia przed martwą królowną.

10,6×11,7.

Caryca przy oknie.

6,7×11,5.

Zaręczyny królewicza i królowny.

6,7×5,4.

DUBIŃSKI Dawid Aleksandrowicz. Urodz. w r. 1920.

Laureat Nagrody Stalinowskiej.

Moskwa.

Kształcił się w Moskiewskim Państwowym Instytucie Artystycznym im. W. I. Surikowa (1940—1946). Od r. 1941 uczestniczy w wystawach artystycznych. Pracuje w dziedzinie ilustracji książek. W r. 1950 za ilustracje do opowiadania A. Gajdara „Czuk i Hek“ otrzymał Nagrodę Stalinowską.

Z ilustracji do opowiadania A. Gajdara „Czuk i Hek“.
1950.

P., tusz.

Pojechali (dwa arkusze).

23,8×35,3; 23,5×35,4.

Hek zaginął.

26,7×36,8.

W tajdze.

19,7×36,5.

Woźnica.

36,5×28,8.

Picie herbaty.

22,9×35,7.

W nocy.

22,8×34,4.

Krajobraz z kozą.

23,8×36,9.

Po wodę.

26,7×38,8.

W nowym mieszkaniu.

26,8×38,4.

Ilustracje do opowiadania A. P. Czechowa „Dom z facjatką“. 1954.

P., cz. akw.

Frontysepis.

32,3×26,4.

Przy herbacie.

23,4×30,7.

Wieczorny spacer.
24,7 × 32,5.
Szkic.
32,3 × 26,3.
Misiuś.
32,6 × 26,4.
Przy bramie.
32,6 × 26,6.
Rozmowa z Biełozierowem.
21 × 29,3.
Na tarasie.
29,8 × 24,4.
Misiuś płacze.
32,3 × 21,7.
Na ławce.
32,5 × 26,5.
Przy stawie.
32,3 × 26,1.
Pocałunek.
32,5 × 26,2.
Misiuś odjechała.
32,5 × 26,2.
Żebrak.
Przerywnik.
13,8 × 26,7.
Na drodze.
Przerywnik.
14 × 26,8.
Cmentarz.
Przerywnik.
13,8 × 26,5.
U chorego chłopca.
Przerywnik.
13,8 × 26,5.

ŻUKOW Mikołaj Mikołajewicz. Urodz. w r. 1908.

Członek-korespondent Akademii Sztuk ZSRR, laureat Nagród Stalinowskich.

Moskwa.

Uczył się w technikum przemysłowo-artystycznym w Niżnim Nowgorodzie (1926—1928) oraz w saratowskim technikum artystycznym (1928—1930). Grafik, plakacista, rysownik, ilustrator. Od roku 1938 do 1941 pracował nad ilustracjami do zbioru wspomnień o K. Marksie i F. Engelsie. W r. 1942 był artystycznym korespondentem „Prawdy”. W twórczości artysty wydatne miejsce zajmuje temat życia i działalności W. I. Lenina. Wiele jego rysunków poświęconych jest dzieciom. Nagrodę Stalinowską otrzymał za ilustracje do wspomnień o Marksie i Engelsie oraz za rysunki frontowe, plakaty i ulotki z okresu Wielkiej Wojny Narodowej. W 1951 odznaczone zostały Nagrodą Stalinowską jego ilustracje do powieści B. Polewoja „Powieść o prawdziwym człowieku”.

Z ilustracji do zbioru wspomnień o K. Marksie i F. Engelsie. 1940.

P. pióro.

Widok Manchesteru.

14 × 22,5.

Barman.

15,5 × 25,7.

Londyn.

15,2 × 27,3.

Londyn roku 70-go.

15,6 × 23,6.

W. I. Lenin.

Wieści z frontu. 1943.

P., sangina, ołów. 21,4 × 37,7.

Telegram. 1952.

P., ołów. 22,6 × 21,7.

Dobra myśl. 1952.

P., ołów. 29,5 × 25.

W wagonie (szkic). 1952.
P., ołów., 27,7×23,6.

W. I. Lenin. Przemówienie. 1954.
P., sang., ołów. węgl. 34,8×26,8.

Portret W. I. Lenina.
P., sang. 46,6×37,6.

W. I. Lenin (szkic do kompozycji).
P., sang. 31,8×26,7.

Apassionata. 1954.
P., akw. 35,6×45,5.

W. I. Lenin na pierwszym subotniku. 1954.
P., sang. 36,5×28,7.

Z ilustracji do powieści B. Polewoja „Powieść o prawdziwym człowieku“. 1950.

Gangrena.
„Gangrena ... — cicho powiedział Meresjew i powtórzył z rozpaczą: „Gangrena“!
P., ołów. graf. 19,5×23,7.

Meresjew i komisarz.
„A tyś przecież człowiek radziecki“!
P., ołów. graf. 28,8×29,7.

Profesor zauważa idącego Meresjewa.
„Poszedł!“
P., akw. 38,6×30,7.

Stepan Iwanowicz wypisuje się ze szpitala.
„Pozwólcie się pożegnać, towarzyszu komisarzu pułkowy“!
P., akw., biel. 36,7×30.

Zinoczka.
P., ołów. graf. 33,8×27,8.

Ola.
P., ołów. graf. 27,6×22,8.

Dwa przerywniki.
P., akw., piórkiem. 16,8×19,9; 17,7×19,7.

Aleksy Meresjew. 1950.
P., akw. 36,4×29,8.

Pejzaże, martwe natury, szkice

Na statku. 1946.
P., akw. 21,2×15,7.

Pochmurny dzień. 1947.
P., akw., biel. 18,8×37.

Baku. 1947.
P., akw. 16×22.

Poranek. 1947.
P., akw. 14,7×20,8.

Na wyścigi (Z okna wagonu). 1947.
P., akw. 16,7×20,7.

Na wybrzeżu ryskim. 1948.
P., akw. 13,8×13,8.

Grudzień. Tbilisi.
P., akw. 24,8×29,8.

Georginie. 1950.
P., akw. 19,8×20,9.

Zimowy wieczór. 1951.
P., akw. 14,7×32,8.

Jesień na letnisku. 1951.
P., akw. 39,5×25.

Chora. 1951.
P., akw. 45,7×35,3.

Delfinie.
P., akw. 33,8×27,7.

Pociąg przeszedł. 1953.
P., akw. 15,7×25,7.

W głębi ogrodu. 1953.
P., akw. 44,5×32,7.

Południe. 1954.
P., akw. 19,8×27,9.

Żona malarza (rysunek żartobliwy). 1948.
P., ołów., węgl. 34×28,3.
Szczeniak. 1945.
P., akw. 14,7×12,8.
Kociaki (szkic). 1947.
P., węgl., sang. 19,7×25,7.
Kozy (dwa arkusze). 19,8×26,7; 19,5×26,8.
Wołgo-Don. Woda ruszyła. 1951—1952.
P., ołów. 9,8×12,4.
20 września (dwa arkusze). 1951.
14,7×10,7; 14,8×10,8.
Pierwszy statek. 1952.
17,6×28,7.

Dzieci.

Odpowiedzialny towarzysz. 1945.
P., ołów. 22,7×17,5.
Tęsknota do mamy. 1946.
P., ołów. 21,7×14,6.
Sama się ubrała. 1947.
P., ołów. 21,7×14,6.
Goście będą. 1947.
P., ołów. 10,8×16,7.
Obraza się skończyła. 1947.
P., ołów. 21,5×14,6.
Trudne zadanie. 1947.
P., ołów. 26,3×21,6.
Uczennica. 1947.
P., akw. 26×22,4.
Nieduża gorączka. 1948.
P., ołów. 11,3×10,5.
Gorączka minęła. 1948.
P., ołów. 10,7×16,7.
W tajemnicy. 1948.
P., ołów. 22,7×17,8.

A ja sam! 1948.
P., ołów. 26,7×17,8.
Dzień dobry! 1948.
P., ołów. 28,6×24,8.
Arinka. 1949.
P. tonowany, ołów. 28,8×21,7.
Natasza. 1949.
P., ołów. 26,8×20,8.
Uczennica I klasy. 1949.
P., akw. 25,7×33,7.
Arinka. 1949.
P., akw. 24,7×22,4.
Zejdź z drogi! 1951.
P., ołów. 25,4×23,1.
Chora Natasza. 1951.
P., ołów. 45,7×35,3.
Wróbelek. 1953.
P., ołów. węgl. 24,2×21,6.
Pięć warkoczyków w słotę. 1953.
P., ołów. akw. 29,8×30.
Natasza Michajłowa. 1953.
P., akw. 31,6×24,1.
Gość przy telewizorze. 1953.
P., ołów. 15×20.
Przy telewizorze. (2 rysunki) 1953.
P., ołów. 14,5×19,7.
Maszeńka (Dziewczynka w bieli). 1954.
P., akw. 37,7×28.
Wiejska dziewczynka. 1954.
P., akw. 29,8×29,7.
Wiosna (Natasza). 1954.
P., akw. 36,7×26,7.
Pływaczka. 1954.
P., akw. 29,8×22,9.

Syn (cztery arkusze). 1954.
P., ołów.
Sam.
10,8×15,7.
Włamywacz.
13,8×12,7.
Syty.
19,7×17,5.
Smutno.
19,6×17,7.
Chłopczyk (szkic). 1954.
P., czarn. ołów. 31,6×24,7.
Szkic. 1952.
P., ołów. 26,8×17,6.
Portret chińskiego malarza Chua-Tsiun-U. 1950.
P. tonowany, kol. ołów., pastel 39,8×34,7.
Portret lekarza D. M. Rossijskiego. 1950.
P., akw. 27,8×32,7.
Rysunki portretowe.
P., ołów.
G. S. Werejski. 1950.
13,6×10,6.
W. N. Bakszejew. 1950.
13,6×10,7.
I. N. Pawłow. 1950.
19,9×13,7.
S. T. Konienkow. 1951.
13,6×10,4.
N. N. Sokołowa.
13,7×10,4.
A. A. Sidorow.
13,7×10,7.
L. W. Sojfertis. 1952.
19,7×13,7.
L. W. Sojfertis. 1952.
17,7×12,6.

Portret pisarza B. M. Polewoja. 1953.
P., węgl. 37,6×33,8.
Portret uczonego. 1953.
P., sang., kreda. 33,6×37,7.
Portret lekarza A. P. Frumkina. 1953.
P., sang. 37,8×33,8.
Portret studentki Kitajgorodskiej. 1953.
P. tonowany, akw. 29,4×24,5.
Portret starca. 1953.
P., akw. 36,7×34,8.
Hala. 1953.
P., ołów. 39,7×33,7.
Portret W. J. Żukowej. 1954.
P., akw. 26,6×22,7.
Portret lekarza Bierdnikowa. 1954.
P., akw. 26,7×19,7.
Portret pisarza W. Katajewa. 1954.
P., akw. 25,3×24,7.

KIBRIK Eugeniusz Adolfowicz. Urodz. w r. 1906.

Członek-korespondent Akademii Sztuk ZSRR, laureat Nagrody Stalinowskiej.
Moskwa.

Kształcił się w odeskim instytucie „IZO“ (1922—1925) oraz w leningradzkiej Akademii Sztuk Plastycznych (1925—1927). Pod koniec lat 20-ch pracuje nad ilustrowaniem dzieł klasyków rosyjskich i zachodnio-europejskich.

Nagrodę Stalinowską otrzymał za rysunki „Jest taka partia!“ oraz „Lenin w Rozliwie“ z cyklu rysunków „Lenin w 1917 roku“. Dzieła jego znajdują się w P.G.T., P. M.R. i innych muzeach.

Z ilustracji do powieści Romain Rollanda „Colas Breugnnon“. 1934—1936.

P., litografia

Obwoluta.
22,7×20,7.

Frontysepis.
21,9×15,7.
Obłężenie Clamecy.
22,8×15,9.
Proboszcz Chamaille.
21,8×15,8.
Łasiczka.
15,9×10,9.
Panna de Termes i hrabia de Maillebois.
18×12.
Król pije.
20×12,9.
Colas z wnuczką.
22,9×15,8.
Orszak ślubny na placu św. Marcina.
21,9×15,9.
Colas przestraszony.
22,9×16,7.
Colas rozmyśla.
18,9×12,8.
Rozruchy.
21,8×15,8.

Z ilustracji do powieści Charles de Coster „Legenda o
Dylu Sowizdrzale”. 1937 — 1938.
P., kol. litografia.

Nele.
21,8×15,8.
Dyl i Lamme.
21,8×15,8.
Dyl, Lamme i Nele na statku.
18,9×24,8.
Lamme na ośle.
20,8×19,2.
Lamme.
18,8×14,9.

Filip Hiszpański.
19,8×14,8.
Dyl i Nele.
16,7×12,7 .
Dyl okrakiem na armacie.
21,8×18,9.
Dyl malarzem.
21,8×15,8.
Dyl na drodze.
21,8×15,8.
Dyl z sową.
14,8×18,9.
Dyl i Nele w lesie.
21,8×15,8.
Dyl i Nele w łóżku.
14,7×11,9.
Dyl i Filip Hiszpański.
21,8×15,8.
Bitwa na statku.
21,8×15,8.

Z ilustracji do opowieści M. W. Gogola „Taras Bulba”.
1944—1945.
P. kol. litografia.
Taras Bulba.
8,7×8,7.
Zaporożec z jataganem.
7,4×7,4.
Bandurzysta.
11,9×10.
Taras na brzegu morza.
21,6×15,8.
Matka i śpiący synowie.
20×16,6.
Zaporożcy odpoczywają.
9,3×15,5.

Taras z synami na stepie.
10,3×15,7.

Z ilustracji do zbioru „Bohaterskie byliny“. 1948—
1949.

P., litografia.

Heros.

Frontysepis.
30,3×22,7.

Wolga i Mikoła Selaninowicz.

Spotkanie Mikoły Selaninowicza z Wolgą i jego dru-
żyną.

11,2×23,2.

Mikoła Selaninowicz.
30,4×22,9.

Socha Mikoły Selaninowicza.
9,8×15,7.

Ilja Muromiec i Sokolnik.

Strażnica herosów.
13,3×22,7.

Ilja Muromiec i Car-Kalin.

Książę Włodzimierz ucztuje z Kalinem.
8,8×10,4.

Michajło Daniłowicz wzywa konia.
30,3×22,7.

„Jest taka partia“! (I Zjazd Rad).
Autolitografia z rysunku. 1947.
60,8×49,6.

„Cała władza Radom“!

(Przemówienie W. I. Lenina z rana 4(17) kwietnia 1917
roku w Pałacu Taurydzkim na zebraniu kierowniczych
pracowników partyjnych z referatem o wojnie i rewolucji).
1952.

72,5×57,4.

KUKRYNIKSY

KUPRIANOW Michał Wasiljewicz. Urodz. w 1903 r.
Malarz Ludowy RFSRR, członek rzeczywisty Akademii
Sztuk ZSRR, laureat Nagrody Stalinowskiej.

KRYŁOW Porfirij Nikitowicz. Urodz. w r. 1902.
Malarz Ludowy RFSRR, członek rzeczywisty Akademii
Sztuk ZSRR, laureat Nagrody Stalinowskiej.

SOKOŁOW Mikołaj Aleksandrowicz, urodz. w r. 1903.
Malarz Ludowy RFSRR, członek rzeczywisty Akade-
mii Sztuk ZSRR, laureat Nagrody Stalinowskiej.

Zespół twórczy, który ukształtował się w r. 1924 w
okresie studiów w Wyższej Pracowni Artystyczno-Tech-
nicznej (WCHUTEMAS). Skończyli Wyższy Instytut Arty-
styczno-Techniczny (d. WCHUTEMAS) w Moskwie w
latach 1928-29. Rysownicy i malarze. Mistrzowie karyka-
tury politycznej, plakatu i ilustracji. Autorzy szeregu
tematycznych obrazów i portretów. Nagrody Stalinow-
skie otrzymali za polityczne plakaty i karykatury roku
1941, za ilustracje do dzieł A. P. Czechowa (1940—1941, 1945
—1946) za karykatury polityczne 1949 roku i za ilustracje
do powieści M. Gorkiego „Foma Gordiejew“ (1949),
„Matka“ (1950), za cykl rysunków „Podżegacze“ oraz za
inne karykatury polityczne 1950 roku i za obraz „Ko-
niec“ (1948).

Karykatury, ilustracje i obrazy Kukryniksów znajdują
się w P.G.T., P.M.R., w gabinecie sztuchów P.M.Sz.P.,
w Centralnym Muzeum Armii Radzieckiej i in.

Z ilustracji do opowiadania A. Czechowa „Pani z pies-
kiem“. 1945—1946.

P., cz. akw.

Pani z pieskiem na nabrzeżu.
15,8×25,6.

Pierwsza znajomość.
27,1×19,7.

Na molo.
26,7×17,6.

Anna Sergiejewna.
17,7×11,6.
Jazda do Oreandy.
10,2×24,5.
Nad morzem.
17,7×27.
Na spacerze.
14,2×24,5.
List od męża.
13,3×17,2.
Pożegnanie.
17,2×23,7.
Odjazd.
16,3×24,7.
Anna Sergiejewna odjechała.
15,7×20,6.
Na Placu Czerwonym.
12,9×24,5.
Wieczorem w rodzinie.
27,3×18,7.
Przyjazd Anny Sergiejewny do Moskwy.
18,8×27,6.
Niespodziewane spotkanie.
19,9×27,6.
Z cyklu rysunków satyrycznych „Precz z podżegaczami do wojny“. 1952.
P., tusz, akw., guasz.
Jednoboka gospodarka.
40,7×20,8.
Cziczikow : — Ja, mister Harriman, kupowałem martwe dusze, żeby je wydać za żywe, a wy kupujecie żywych i czynicie z nich martwych. 1952.
P., akw., tusz. 40,7×33,8.
Całkowicie „lojalny posąg Wolności“. 1953.
P., tusz, akw. 32,6×19.

Adenauer proponuje Francji swoją „przyjaźń“. 1953.
P., tusz. 27,4×29,9.

Za kulisami amerykańsko-angielskiej współpracy finansowej. 1953.

P., tusz, akw. 27,8×27,7.

„Odbudowa“ w południowej Korei. 1953.

P., tusz, akw., guasz. 37,8×29,8.

Znów Krupp.

P., tusz, guasz. 32,8×28,7.

Krojczy boński. 1953.

P., tusz, akw., biel., 35,6×27,7.

Kogo reprezentuje kukła kuomintangowska w ONZ.

P., tusz, akw. 33,8×28,7.

Wciąż w tej samej pozie na Formozie.

P., tusz, akw., guasz. 37,8×29,8.

ŁAPTIEW Aleksy Michajłowicz. Urodz. w r. 1905.

Moskwa.

Uczył się w Wyższym Instytucie Artystyczno-Technicznym (WCHUTEIN) w Moskwie (1924—1929) u M. M. Kupriejanowa i P. I. Lwowa. Rysownik. Pracuje w dziedzinie kompozycji sztalugowej oraz ilustracji książkowej. Najbardziej znane są: cykl rysunków „Suita kolchozowa“ (1947), ilustracje do poematu M. W. Gogola „Martwe dusze“. (1951—1952).

✻ Dzieła Łaptiewa znajdują się w P.G.T. i innych muzeach.

Z ilustracji do poematu M. W. Gogola „Martwe dusze“. 1951—1952.

P., tusz.

Miasto.

10×18,5.

Prezes Iwan Grigoriewicz.

14×10,5.

Naczelnik kancelarii u siebie.
9×8,5.
Policmajster w halach targowych.
12×19.
Cziczikow u Maniłowa.
15×11,5.
Po drodze od Maniłowa.
6,8×9,5.
Sobakiewicz z jesiotrem.
10×18,4.
Cziczikow u Koroboczki.
10×16,5.
Pojazd Koroboczki.
9,8×19.
Nozdriow.
12×12,5.
Pelagia (Winieta końcowa).
8,7×12,5.
Cziczikow i petent.
10×13,5.
Urzednicy w obliczu general-gubernatora.
7×12,5.
Feodulia Iwanowna.
9×14,5.
Masz ci! Zaczęła pisać gubernia!
10×18,5.
Kopiejkin u możnowładcy.
12×17,8.
Damy i prokurator.
13×16,5.
Wszystko się poplątało.
11×18.
W majątku Pietucha.
12×17,5.
Newski prospekt.
10,5×16,3.

Pietuch i kucharz.
12×17,5.
Odjazd Cziczikowa.
9×17,5.

LEBIEDIEW Włodzimierz Wasiljewicz. Urodz. w r. 1891.
Leningrad.

Studiował w Akademii Sztuk. Od r. 1918 wystawia rysunki na tematy bytowe i portrety. W latach 20-ch pracował w dziedzinie plakatu. Od r. 1917 ilustruje książki dla dzieci.

Z ilustracji do książki „Zabawki i zwierzątka“. 1939.
P., litografia.

Okładka.
19,8×18,8.

Myszy.
12,8×20,8.

Żrebię.
16,8×20,8.

Dzikie żrebię.
17,7×20,8.

Pluszowy niedźwiadek.
13,8×18,8.

NIKIFOROW Mikołaj Grigorjewicz. Urodz. w r. 1912.
Moskwa.

Pierwsze nawyki artystyczne uzyskał u swojego ojca — malarza ikon. Kształcił się w pracowni sztuki samorodnej CSPA (1935—1937) u K. F. Juona, S. W. Gerasimowa, M. S. Rodionowa oraz w Mosk. Państw. Instytucie Artystycznym im. W. I. Surikowa (1937—1947), u M. A. Dobrowa. Od r. 1947 uczestniczy w wystawach. Dzieła znajdują się w P.G.T. i innych muzeach.

Z serii sztychów „Żygule“. 1951.

P., akwaforta.

Kurhan Mołodiecki.
27,7×43,4.

Młode plemię.
12,8×8,7.

Z serii sztychów „Heros Ural“. 1952.

P., akwaforta.

Heros Ural.
29,5×38,6.

Rzeka Czusowa. Kamień „Wysoki“.
17,7×12,7.

W uralskim lesie.
19,6×12,7.

W lasach nad Kamą.
24,6×28,6.

NIKOLSKI Georgij Jewgenjewicz. Urodz. w r. 1906.

Moskwa.

Studiował w WCHUTEMAS'ie. Skończył wydział biologiczny Uniwersytetu Moskiewskiego im. Łomonosowa. Malować zaczął w 1935 r; został zawodowym ilustratorem-animalistą. W latach 1943-49 był wojskowym malarzem pracowni im. Grekowa. Obecnie pracuje w Wydawnictwie Literatury Dziecięcej i w pismach dla dzieci („Murzilka“, „Družnyje rebiata“, „Wokrug Swieta“). Uczestniczy w wystawach pracowni im. Grekowa i w wystawach ilustracji Wydawnictwa Literatury Dziecięcej.

Ilustracje do książki I. Sokołowa—Mikitowa „Zima w lesie“. Akw.

Gronostaj.
35,5×28,5.

Wilki w lesie.
36,5×26,5.

Ryś.
36,5×26,5.

Samka łosia z młodem.
37,4×26,5.

Czaple.
37,4×26,6.

Wieczór w lesie.
36,6×25,5.

Zajaczki i gil.
37,5×26,5.

Niedźwiedź.
36,5×26,2.

OSTROUMOWA-LEBIEDIEWA Anna Pietrowna. Urodz. w r. 1871.

Malarz Ludowy RFSRR, członek rzeczywisty Akademii Sztuk ZSRR.

Leningrad.

Kształciła się w Szkole rysunku technicznego Stieglitzta, w Akademii Sztuk (1892—1898) u K. W. Lebediewa, K. W. Sawickiego, P. P. Czystiakowa, W. W. Mattego, M. I. Tworożnikowa, I. E. Riepina. Od roku 1916 prowadzi działalność pedagogiczną. Pracując w dziedzinie drzeworytnictwa od pierwszych lat wieku XX, uczyniła zeń samodzielną gałąź sztuki graficznej. Dzieła jej znajdują się w P.G.T., P.M.R. i innych muzeach ZSRR.

Finlandia z błękitnym niebem. 1900.

Kol. drzeworyt. 19,7×27,2.

Księżyc. 1900.

Kol. drzeworyt. 37,3×30,8.

Fontanka przy Ogrodzie Letnim. 1901.

Drzeworyt. 11×11.

Kolumna rostralna pod śniegiem. 1901.

Drzeworyt. 13,6×8,7.

Willa Borghese. 1904.

Kol. drzeworyt. 44,6×30.

Perspektywa Newy. 1908.

Kol. drzeworyt. 23,3×16.

Instytut Górniczy. 1909.

Kol. drzeworyt. 13,2×8,9.

Admiralicja pod śniegiem. 1909.
Kol. drzeworyt. 13,8×8,3
Sztachety Ogrodu Letniego. 1909.
Kol. drzeworyt. 13,2×8,7.
Kolumna rostralna i komora celna. 1909.
Kol. drzeworyt. 13×8,7.
Kanał Katarzyny. 1910.
Kol. drzeworyt. 23,7×16,8.
Sfinks. 1912
Drzeworyt. 7,8×4,7.
Zimowy rowek. 1912.
Drzeworyt. 4,7×7,7.
Widok na Giełdę. 1912.
Drzeworyt. 9,2×4,7.
Wenecja w nocy. 1914.
Kol. drzeworyt. 12,3×7,7.
Sprzęt. 1916.
Kol. drzeworyt. 26,7×37,7.
Widok z nabrzeża Pałacowego. 1920.
Drzeworyt. 9,2×4,7.
Po drodze do Dietskiego Siola. 1933.
Akw. 22,8×31,5.

PAWŁOW Iwan Mikołajewicz. (1872 — 1951).

Malarz Ludowy RFSRR, członek rzeczywisty Akademii Sztuk ZSRR, laureat Nagrody Stalinowskiej.

Kształcił się w Moskwie w pracowniach rytowniczych K. Richau (1883—1885) i F. P. Denisowskiego (1886). Od roku 1886 do 1891 posiadał własną pracownię. W r. 1891 przeniósł się do Petersburga, uczył się w Centralnej szkole rysunku technicznego Stieglitza w klasie sztychów u W. W. Mattego, następnie w szkole rysowniczej Towarzystwa zachęty sztuki u Hohentfelda. Rytownik na drzewie i linoleum. Pejzażysta i portrecista. Od r. 1907 wykładał w Stroganowskiej szkole rysunku technicznego. Po reorganizacji tej szkoły i przekształceniu jej w r. 1918 we Wchutemas wykładał tam w dalszym ciągu, do

1923 roku, jako kierownik grafików. Nauczyciel wielu rytowników moskiewskich, między innymi N. I. Piskariowa, M. W. Matiurina, W. S. Bibikowa, I. N. Pawłowa—autora cyklu sztychów, poświęconych miastom rosyjskim: „Stara Moskwa“, „Prowincja“, „Moskwa w obronie“. Za wieloletnie wybitne osiągnięcia w zakresie sztuki przyznano mu Nagrodę Stalinowską.

Dzieła znajdują się w P.G.T., P.M.R., gabinecie sztychów P.M.Sz.P. i in.

Podwórze pocztowe. 1913.
Kol. linoryt. 11,9×19,3.
Staw w Kuźminkach. 1915.
Linoryt. 27,8×15.
Pawilon Najdionowa. 1915.
Linoryt. 16,8×16,7.
Podwórze w zaułku Daszkowym. 1915.
Kol. linoryt. 18,3×12,8.
Dom Muchinej. 1915.
Kol. linoryt. 17,9×23,3.
Na Preśni. 1919.
Linoryt. 21,5×30,8.
Wieś Pawłowo nad Oką. 1925.
Linoryt. 19,4×15,9.
Galeria Tretiakowska.
Linoryt. 21,2×28,2.

PONOMARIOW Mikołaj Afanasjewicz. Urodz. w r. 1918.

Laureat Nagrody Stalinowskiej.

Moskwa.

Kształcił się w szkole artystycznej w Rostowie nad Donem. Od roku 1940 do 1946 studiował na wydziale graficznym Mosk. Państw. Instytutu Artystycznego im. W. I. Surikowa. Od r. 1949 wykłada w tym instytucie. Pracuje w dziedzinie grafiki sztalugowej. Głównym tematem jego twórczości jest życie i praca górników radzieckich. Cykle graficzne: „Odbudowa Donbasu“ (1947), „Mistrzowie węgla“ (1948), „Górnicy“ (1949).

Nagrodę Stalinowską otrzymał za cykl „Górnicy Donbasu“ (1949 — 1950).

Z cyklu „Górnicy Donbasu“.

P., czarn. guasz, ołów. węgl.

Przystępują do czynu socjalistycznego.
40,8×58.

Maszynista wrębiarki.
41×58.

O pokój!
58×44,6.

PROROKOW Borys Iwanowicz. Urodz. w r. 1911. Laureat Nagrody Stalinowskiej. Moskwa.

Kształcił się w WCHUTEMAS'ie (1929—1931). Od roku 1932 współpracuje w „Komsomolskiej Prawdzie“ pod kierownictwem D. M. Moora. Od r. 1932 uczestniczy w wystawach. Jest współpracownikiem pisma „Krokodyl“. Nagrody Stalinowskie otrzymał w r. 1949 za serię rysunków „Oto Ameryka!“ a w 1951 r. za cykl „Majakowski o Ameryce“, za rysunki „Czołgi Trumana na dno!“ i „Żandarmi amerykańscy w Japonii“ (1951). Dzieła znajdują się w P. G. T. i innych muzeach.

Z cyklu „W Chinach“.

Amerykanie na spacerze. 1946.
P., litografia, . 47,5×78,3.

Riksza. 1947.
P., litografia. 76,5×53.

Wiec. 1947.
P., litografia. 45,2×77,5.

Z cyklu ilustracji „Oto Ameryka“ 1947—1949.
P., tusz.

„W kraju obfitości“.
26,2×16,8.

„Pracownia“ na... bruku.
27×19.

Amerykanie w Grecji.
30×22.

Z cyklu rysunków „Majakowski o Ameryce“ 1951.

Karta tytułowa.
P., pastel, tusz, guasz. 79,5×53,3.

W Europie pojawił się nowy mesjasz...
P., tusz., akw., brąz. 75,7×56,8.

Morgan i Krupp. (Z wiersza „Proletariuszu, zduś wojnę w zarodku!“)
P., tusz., akw., brąz. 76×49,6.

RACZOW Eugeniusz Michajłowicz. Urodz. w r. 1906. Moskwa.

Skończył krasnodarski technikum artystyczny (1924—1928) i kijowski Instytut Artystyczny (1928—1930). Grafik animalista, ilustrator. W latach 30-ch pracował jako ilustrator w kijowskim wydawnictwie „Kultura“, następnie w Charkowie jako ilustrator literatury pięknej w Państwowym Wydawnictwie Ukrainy. Od roku 1945 pracuje w Wydawnictwie Literatury Dziecięcej jako ilustrator. Ilustrował książki: „Bajki“ A. S. Puszkina, „Bajki Alionuszki“ Mamina-Sybiriaka, „Bajki ukraińskie“, „Złota łąka“ M. Priszwina, „Baśnie“ Lwa Tolstoja i in.

Ilustracje do ukraińskiej bajki ludowej „Rękawiczka“. 1951.

P., akw., biel, tusz. ołów. węgl.

Karta tytułowa.
36,7×28,6.

Leżąca rękawiczka i litera „Sz“.
27,7×20,2.

Wilk.
22,6×21,7.

Zwierzęta siedzące w rękawiczce.
22,7×21,6.

Ilustracje do rosyjskich bajek ludowych.
Akw.

Lis i kot.
36,6×28,6.

Bity niebitego wiezie.
47,7×32,7.

Niedźwiedź z dziewczynką w koszyku.
40,5×36,5.

Biegący kozioł i owca.
46,7×36,7.

Niedźwiedź i chłop.
46,7×36,7.

„Daj się złowić, rybko...“
44,6×31,5.

Lis z kaczką.
46,7×36,7.

Dziewczynka przy chatce.
46,8×36,7.

SOJFERTIS Leonid Władimirowicz. Urodz. w 1911 r.
Moskwa.

Od lat 30-ch pracuje w różnych dziennikach i pismach. Od r. 1932 współpracuje w piśmie „Krokodyl“. W czasie Wielkiej Wojny Narodowej pracował w gazecie „Krasnyj Czernomoriec“, rysuje cykl „Obrona Sewastopola“, pracuje nad satyrą polityczną. Dzieła znajdują się w P.G.T.

Z satyry politycznej.

Na wernisażu w Nowym Jorku. (Amerykańskie władze okupacyjne wywożą z Niemiec Zachodnich dzieła sztuki). 1950.

— Czy to wystawa obrazów?

— Nie, to wystawa rzeczy kradzionych.

P., akw., tusz. 54,7×40,5.

Adenauer się stara. (Rozchody okupacyjne wynoszą połowę dochodów Niemiec Zachodnich i przekraczają sumę udzielaną im z tytułu planu Marshalla). 1950.

„Macie za waszą pracę!“

P., akw., tusz. 30,7×33,4.

Jeden z wielu. „Wyobraź pan sobie, właśnie postanowiłem ostatecznie przestać kraść, kiedy mnie wybrano do rady miejskiej“. 1950.
P., akw. 45,2×65.

Sąd oddalił się na naradę. 1951.

Guasz, akw., tusz. 43,7×43,9.

W państwie dolara. 1951

Akw., tusz. 36,3×58,5.

Ba, znajoma policja! 1951.

Rys., akw., tusz. 40,4×65,5.

Grzeczni jankesi. 1952.

P., tusz., akw. 51,8×71.

Francuska Temida. 1952.

P., tusz., akw. 51,9×71,2.

TOIDZE Iraklij Mojsiejewicz. Urodz. w r. 1902.

Zasłużony Działacz Sztuki RFSRR, laureat Nagrody Stalinowskiej.

Gruzińska SRR.

Skończył Akademię Sztuk w Tbilisi (1930). Malarz, plakacista, ilustrator, rysownik. Autor cyklu ilustracji do poematu Sz. Rustawelego „Witeź w skórze tygrysiej“ (1937), za który otrzymał Nagrodę Stalinowską. Drugą Nagrodę Stalinowską otrzymał za obrazy okresu powojennego: „Przemówienie J. W. Stalina na uroczystej akademii z okazji XXIV rocznicy Wielkiej Socjalistycznej Rewolucji Październikowej“ oraz za portret J. W. Stalina.

Z cyklu ilustracji do książki „Antologia poezji gruzińskiej”. 1948.

Karton, olej.

Portret Szoty Rustawelego.

72,7×57,2.

Śpiewak ludowy.

40,7×31,4.

Matka-Gruzinka.

40,8×32,7.

Obrona Kaukazu. Wielka Wojna Narodowa.

41,2×33.

Z ilustracji do książki „Historia Gruzji”.

P., olej. 43×31.

Pracownia garncarza (XII wiek).

41,7×30,6.

FAWORSKI Włodzimierz Andrejewicz. Urodz. w r. 1886.

Moskwa.

Drzeworytnik, twórca wielkich malowideł ściennych, scenograf, od r. 1921 — profesor WCHUTEMAS’u, Poligraficznego Instytutu oraz Instytutu Architektury. W latach 1923-25 rysuje ilustracje do utworu Puszkina „Domek w Kołomnie”. Najlepsze sztychy: „Słowo o pułku Igora”, „Żeń-Szeń” M. Priszwina, „Teatr” Merimego. Z wielkich ściennych malowideł należy wymienić plafon stacji „Komsomolskiej” metra moskiewskiego, Dom Modeli.

Ilustracje do „Słowa o pułku Igora”. 1950.

P., drzeworyt.

Placz Jarosławny.

Dwa arkusze. 6,8×12,7; 6,8×12,8.

Zaćmienie.

Dwa arkusze. 7,8×12,5; 6,3×12,6.

Napad na Połowców.

Dwa arkusze. 6,8×11,8; 6,8×11,8.

Igor nad rzeką.

Dwa arkusze. 7,7×11,7; 7,8×11,8.

Winieta końcowa.

3,2×4,8.

CYGAL Wiktor Jefimowicz. Urodz. w r. 1916.

Moskwa.

Kształcił się w Mosk. Państw. Inst. Artystycznym im. Surikowa. Uczestniczy w wystawach od r. 1943. Dzieła znajdują się w P. G. T.

Z cyklu „Wołga-Don”. 1951.

P., cz. akw., węgiel.

W wykopie. „Gorąco!”

76,6×53., 8.

Spawacze.

80,5×53,5.

CZARUSZYN Eugeniusz Iwanowicz. Urodz. w r. 1901.

Zasłużony Działacz Sztuki RFSRR.

Leningrad.

Kształcił się w technikum artystycznym w Wiatce. W r. 1926 skończył Akademię Sztuk. Grafik, ilustrator książek dla dzieci, pracuje nad rosyjskimi bajkami ludowymi i folklorem.

Dzieła znajdują się w P.G.T., P.M.R. i innych.

Ilustracje do bajek ludowych.

Litografia.

„Strzeż się, ludku leśny!”

30,6×40,5.

Wiewióreczka.

25,6×33,8.

Zajęcowa z zajaczkami.

36,5×43,5.

SZMARINOW Dementij Aleksejewicz. Urodz. w r. 1907.

Zasłużony Działacz Sztuki RFSRR, rzeczywisty członek Akademii Sztuk, laureat Nagrody Stalinowskiej.

Moskwa.

Uczył się u malarza N. A. Prachowa (1920—1922), i u D. N. Kardowskiego (1923—1928). Rysownik, ilustrator i plakacista. Autor rysunków sztalugowych na tematy historii ruchu rewolucyjnego w Rosji i Wielkiej Wojny Narodowej, jak również ilustracji do utworów: A. N. Tołstoja „Piotr I“, M. J. Lermontowa „Bohater naszych czasów“, A. S. Puszkina „Dubrowski“, M. Gorkiego „Artamonowowie“, L. M. Tołstoja „Wojna i Pokój“, wierszy M. A. Niekrasowa. Nagrodę Stalinowską otrzymał za cykl rysunków sztalugowych „Nie zapomnimy, nie wybaczymy“.

Dzieła znajdują się w P.G.T., P.M.R., gabinecie sztychów P.M.Sz.P. i innych muzeach.

Z ilustracji do powieści M. Gorkiego „Artamonowowie“.
1951.

P., cz. tempera, węgiel.

Ilja Artamonow.
35,7 × 31,6.

Natalia — żona Piotra Artamonowa.
33,9 × 29,3.

Piotr Artamonow.
36,5 × 30,9.

Kółko robotników-socjalistów.
33,7 × 28,9.

Miron Artamonow.
34 × 29.

Piotr i Aleksy na targach w Niżnim Nowgorodzie.
35,7 × 29,9.

Ilustracje do wiersza M. A. Niekrasowa „Dziadek Mazaj i zające“. 1948.

P., akw. tempera, węgiel.

„Chmurka była niewielka,
A wypadł z niej wielki deszcz!“

9 × 15,6.

„Dnia nie spędza Mazaj nie polując,
Żyłby sobie dobrze, nie znałby zmartwienia“

10,4 × 17,7.

„Nocą... nocą i ja się bałem.
Bardzo jest cicho w lesie nocami“.

10,1 × 14,4.

„Zające“.
10,4 × 13,4.

Pobiegły zajączki.
10 × 15.

„Uważaj — zimą
Nie włącz mi w ręce!“

11,7 × 7,2.

„Cały ten kraj woda zalewa,
Tak, że na wiosnę wioska wypływa...“

7,7 × 16,3.

Zając.
4,6 × 9,2.

„... Raz po drzewo
Łódką płynąłem ...“

13,3 × 17,5.

„Mimo kłoda sekata płynęła;
Siedząc, i stojąc, i plackiem leżąc
Z dziesięć zajęcy ratowało się na niej“.

5,1 × 16,4.

Cietrzewie.
Przerywnik. 6,3×15.

„... Przy krzaku krząta się zającowa —
Ledwo żyje, a gruba jak kupcowa!”
8,2×8.

Z ilustracji do powieści Lwa Tołstoja „Wojna i pokój”.
1953.

P., akw., węgiel.

Partyzanci prowadzą jeńców francuskich.
33,8×57.

Rostow i Sonia.
32×28,8.

Natasza puszcza rannych na podwórze swojego domu.
33,6×28,8.

Pierre na baterii Rajewskiego.
33×28,5.

Francuscy maruderzy w Moskwie.
33,8×28,5.

Stary Bołkoński.
34×28,3.

Francuzi rozstrzelują mieszkańców Moskwy.
35,3×30.

Rozmowa Pierre'a i Mikołaja w gabinecie.
33,8×30.

Kąpiel żołnierzy w stawie koło Łysych Gór.
32,4×28,5

Sonia.
39,5×27,7

Pierre Bezuchow.
40×28,8.

Księżniczka Bołkońska.
40,3×27,9.

Żołnierz z podniesioną czapką huzarską w ręku.
39,6×27,4.

Rysunki sztalugowe :

Portret żony.
P., ołów. graf. 33,9×24,7.

Lusia.
P., brunatna sang. 33,6×27,6.

Obudziła się.
P., ołów. 27,7×32,5.

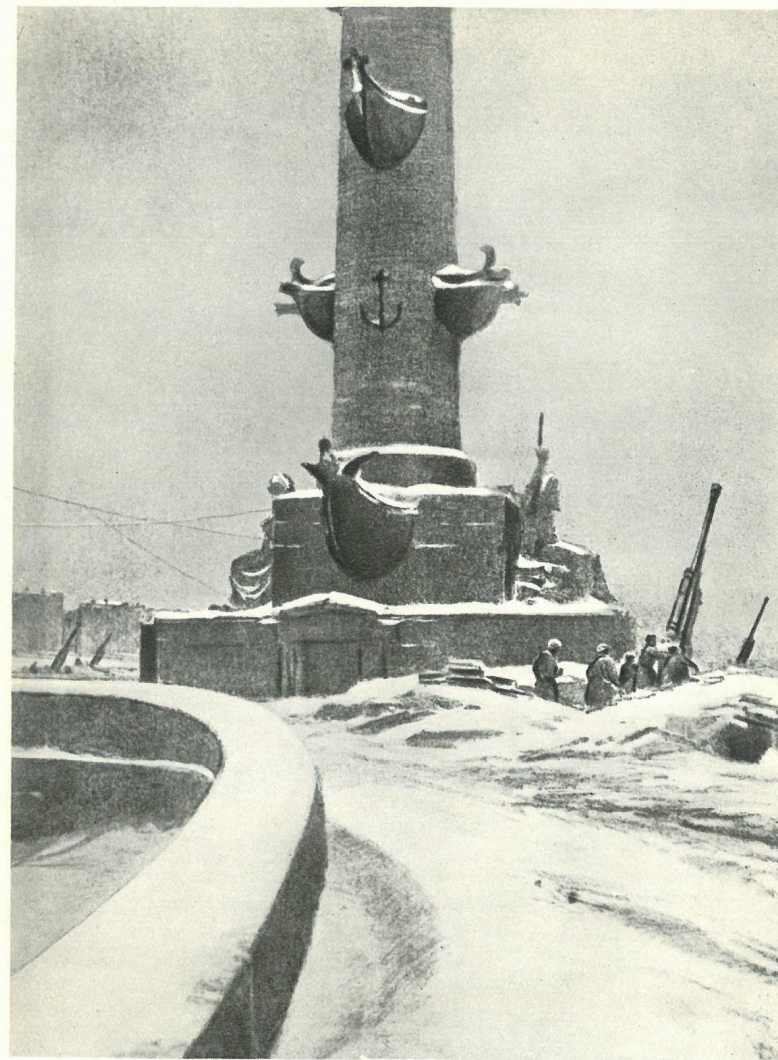
PRZYJĘTE SKRÓTY

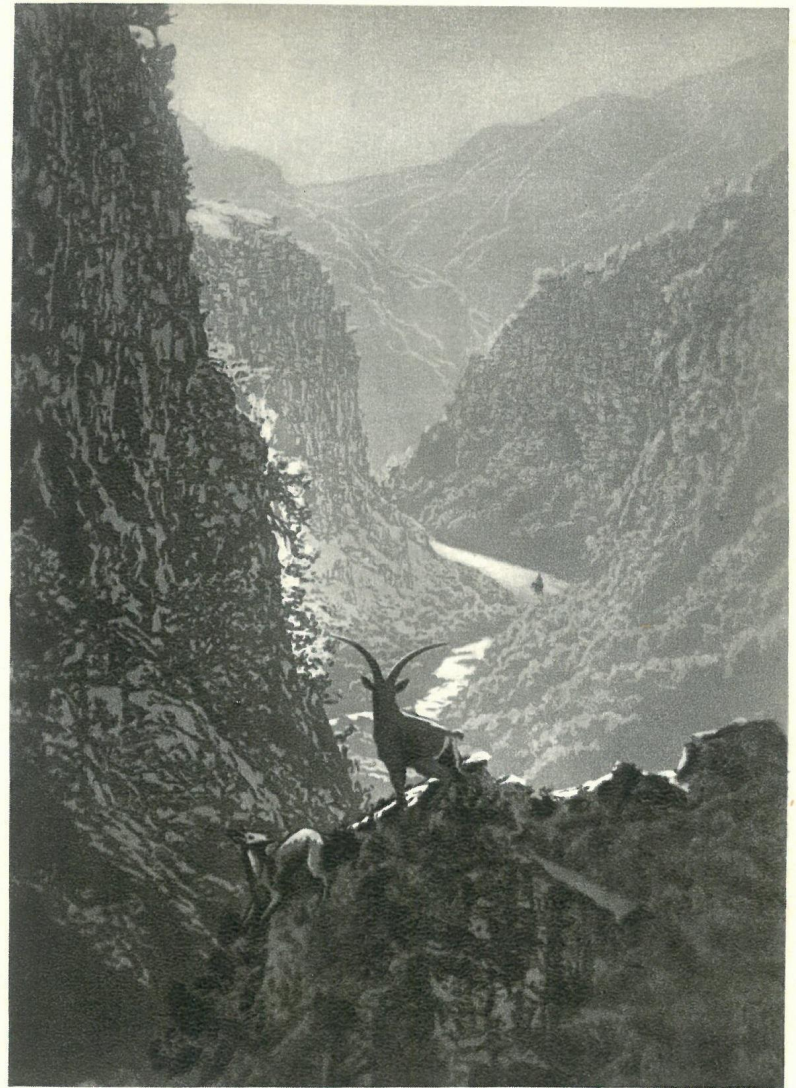
Akw. — akwarela	P.G.T. — Państwowa Galeria Tretiakowska w Moskwie
P. — papier	P.M.R. — Państwowe Muzeum Rosyjskie w Leningradzie
Graf. — grafitowy.	P.M.Sz.P. — Państwowe Muzeum Sztuk Pięknych im. A. S. Puszkina w Moskwie
Olów. — ołówek	
Sang. — sangina	
Węg. — węgiel	
Cz. — czarna	
Kol. — kolorowa	

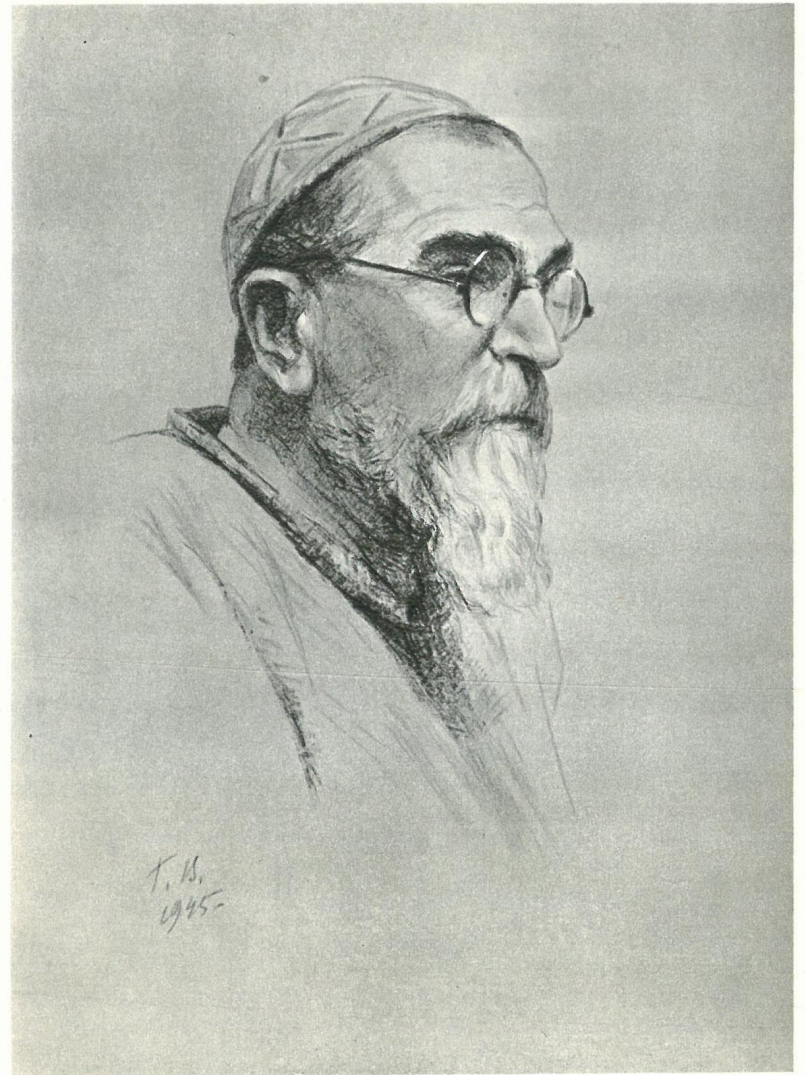
SPIS ILUSTRACJI

1. *Bogatkina W. W.* Z cyklu „Bohaterski Leningrad“. Przy rostralnych kolumnach.
2. *Waniew P. I.* Dolina narzanów.
3. *Werejski G. S.* Portret Malarza Ludowego ZSRR S. D. Merkurowa.
4. *Deregus M. G.* Z cyklu „Ukraińskie dumki ludowe“. Duma o trzech braciach Azowskich.
5. *Dechtieriew B. A.* Z ilustracji do bajki A. S. Puszkina „Bajka o rybaku i rybce“. Starucha wymyśla mężowi.
6. *Dubiński D. A.* Z ilustracji do opowiadania A. P. Czechowa „Dom z facjatką“.
7. *Żukow N. N.* Apassionata.
8. *Kibrik J. A.* „Jest taka partia!“
9. *Kukryniksy.* Cziczikow: — Ja, mister Harriman...
10. *Kukryniksy.* Z ilustracji do opowiadania A. P. Czechowa „Pani z pieskiem“. Pierwsza znajomość.
11. *Łaptiew A. M.* Z ilustracji do poematu M. W. Gogola „Martwe dusze“. Cziczikow u Maniłowa.
12. *Lebiediew W. W.* Dzikie źrebę.
13. *Nikiforow N. J.* W uralskim lesie.
14. *Nikolski P. J.* Czaple.
15. *Ostroumowa-Lebiediewa A. P.* Fontanka przy Ogrodzie Letnim.
16. *Pawłow I. N.* Galeria Tretiakowska.
17. *Ponomariow N. A.* Z cyklu „Górnicy Donbasu“. O pokój!

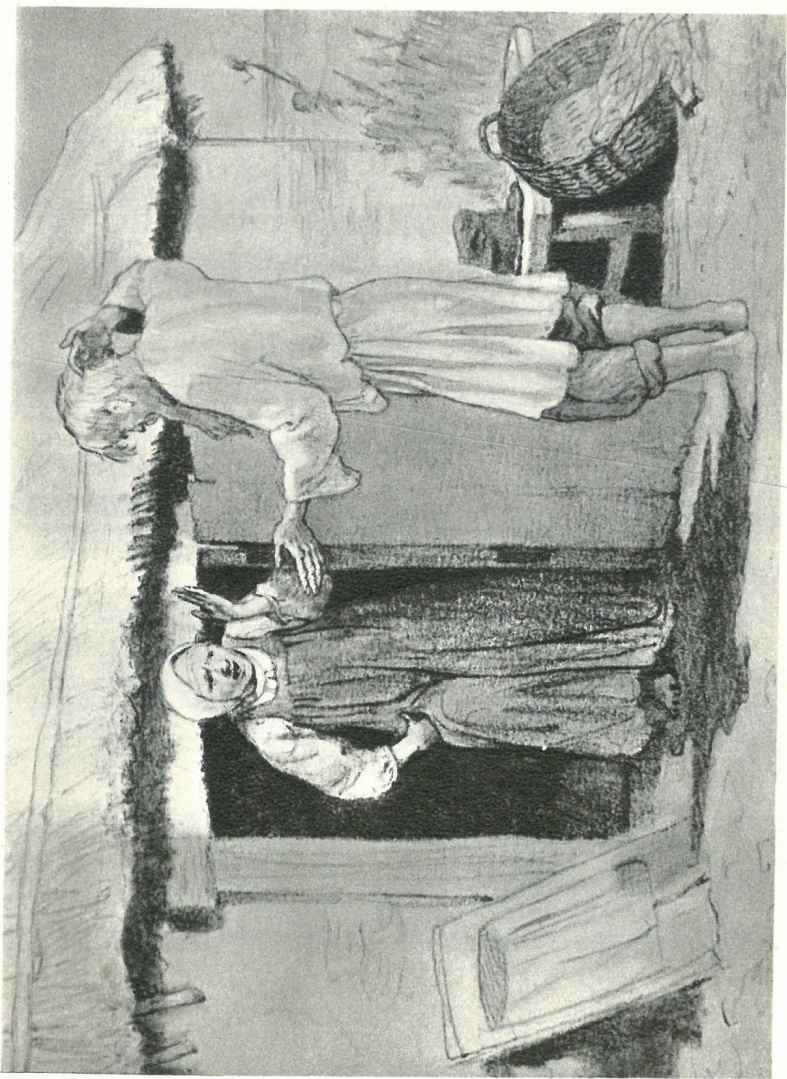
18. *Prorokow B. I.* Z serii „Oto Ameryka!“ „Pracownia“ na...
bruku.
19. *Raczow E. M.* Z ilustracji do rosyjskich bajek ludo-
wych. Niedźwiedź z dziewczynką w koszyku.
20. *Sojfertis L. W.* Grzeczni jankesi.
21. *Toidze I. M.* Portret Szoty Rustawelego.
22. *Faworski W. A.* Z ilustracji do „Słowa o pułku Igora“.
Napad na Połowców.
23. *Czaruszyn E. I.* „Strzeż się, ludku leśny!“
24. *Szmarinow D. A.* Z ilustracji do powieści Lwa Tołstoja
„Wojna i Pokój“. Natasza puszcza rannych na podwórze
swojego domu.





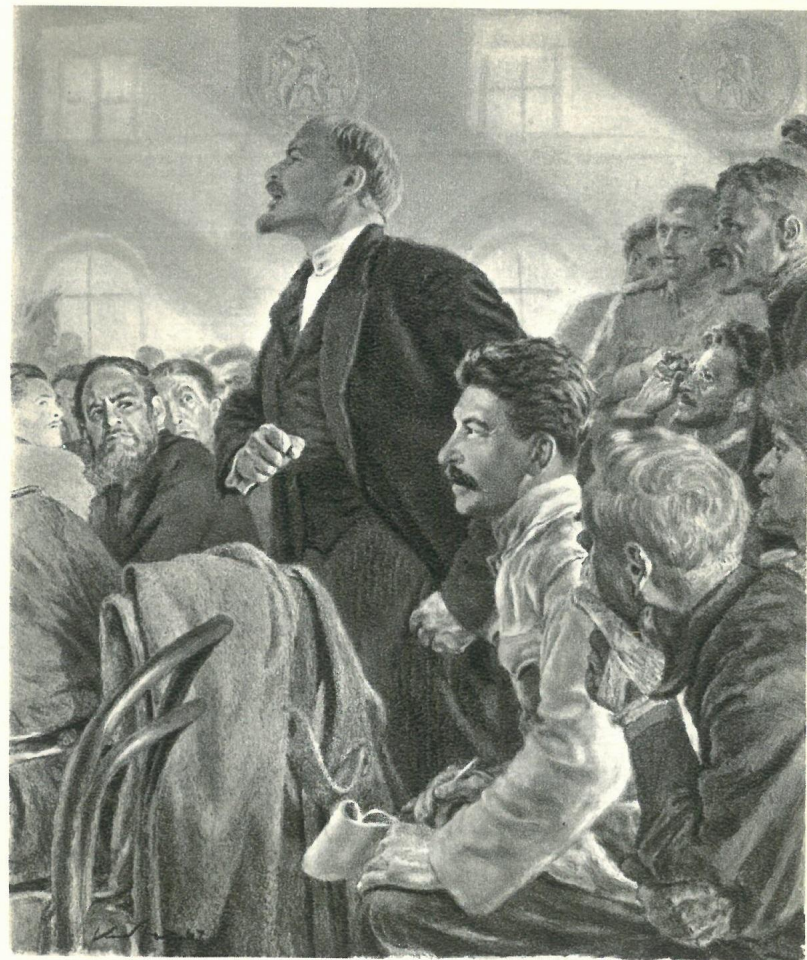


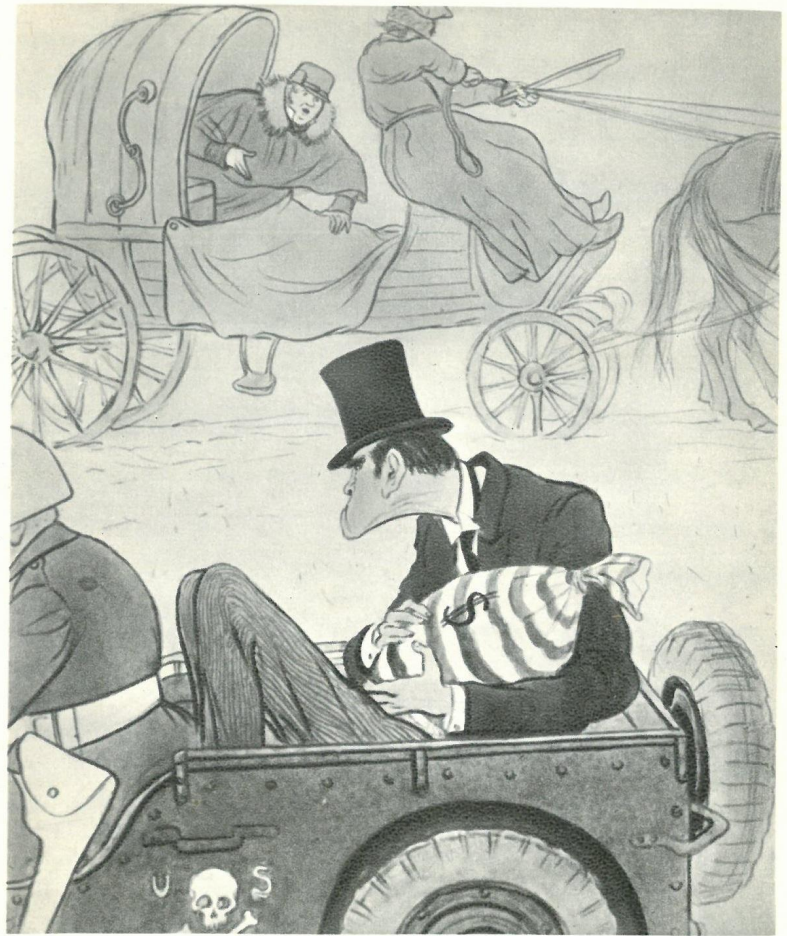












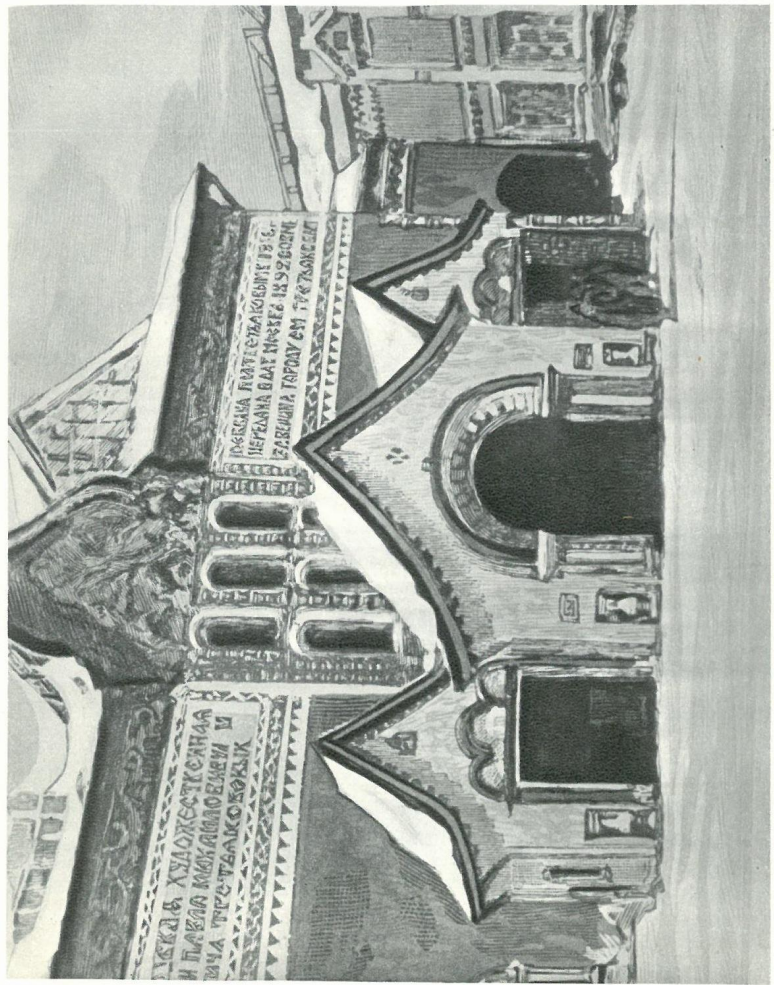




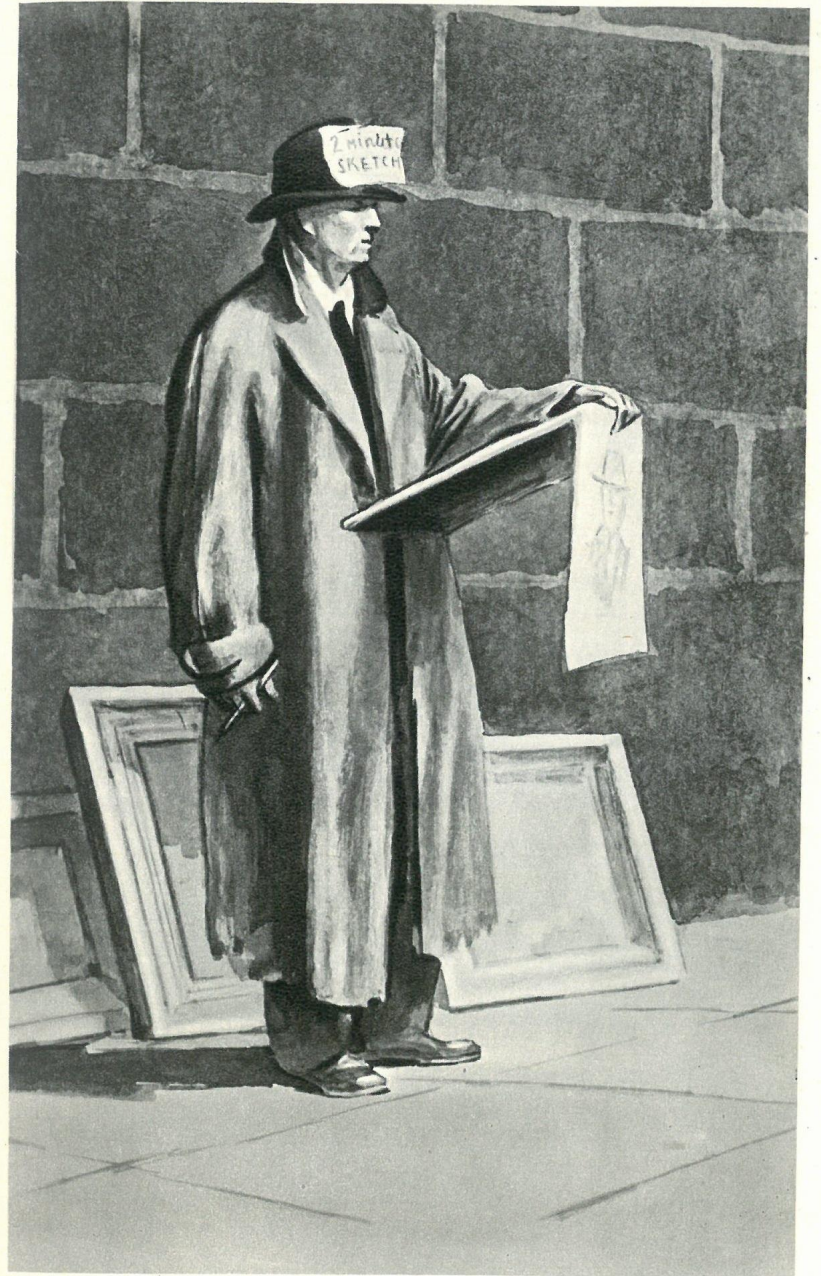




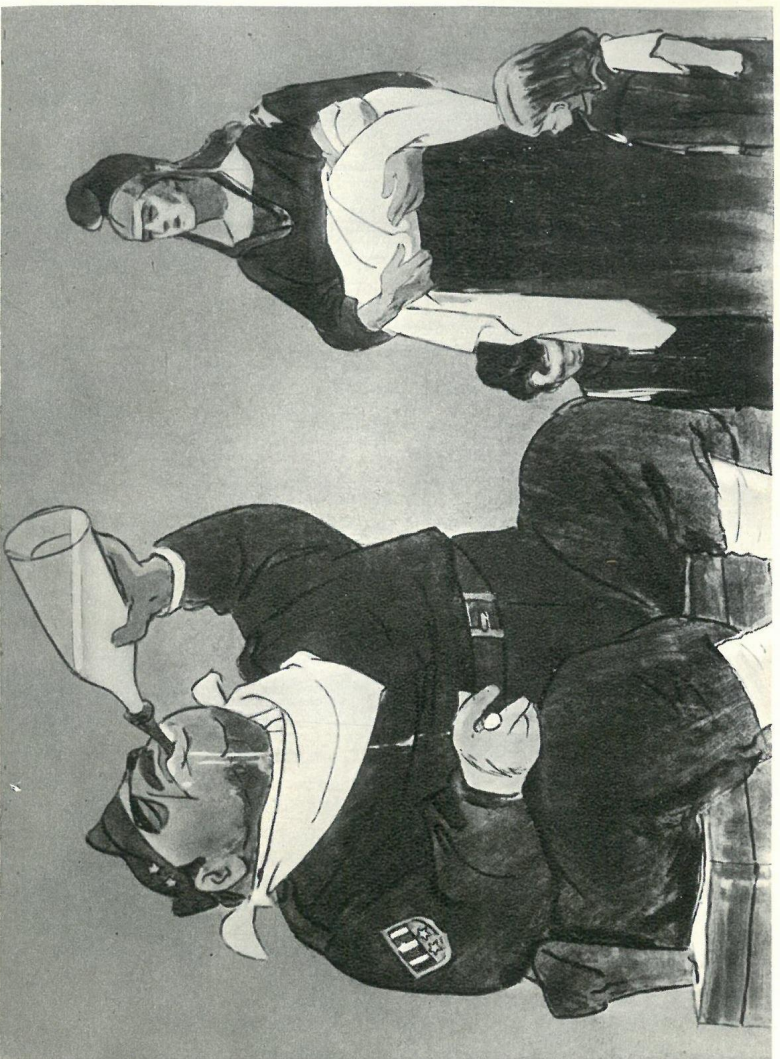




















ERRATA

<i>Str.</i>	<i>wiersz:</i>	<i>wydrukowano:</i>	<i>czytać:</i>
35	3 od góry	Bibikowa, I. N. Pawłowa—autora	Bibikowa. I. M. Pawłow jest autorem

