

PIERWSZA POWSZECHNA WYSTAWA
ARCHITEKTURY POLSKI LUDOWEJ

1/1953zach



MARZEC
KWIECIEŃ
1953

ALFABETYCZNA LISTA AUTORÓW

wymienionych w katalogu obiektów Działu Współczesnego Wystawy, w nawiasach numery obiektów

- | | | |
|--|---------------------------------------|---|
| Adamczewska H. (1) | Chyliński B. (23) | Jankowski S. (63, 64, 65, 66, 67, 68, 69) |
| Anderszewski A. (163) | Cwiżewicz St. (47) | Janowska Z. (70, 71) |
| Andrzejewska B. (2, 25) | Czarnecka-Kowalska Z. art.-mal. (162) | Janowski T. M. (72) |
| Arct Z. (96) | Czarnecki E. art.-mal. (157, 164) | Jaśkiewicz J. (160) |
| Augustyniak A. (3) | Dębska M. (25) | Jaszuński J. (73) |
| Bajdo M. (4) | Dąbrowski Jerzy (23) | Jerka J. (74) |
| Ballenstaedt J. (5) | Dąbrowski Janusz (151) | Jeziński B. (64) |
| Benedyktowicz A. (6) | Duchowicz J. (48, 49) | Juchnowicz St. (117) |
| Biegański P. (7, 8, 9, 149)] | Dumnicki J. (50) | Jurazyński J. (156) |
| Bieñkuńska W. (10) | Dutkiewicz St. (25) | Kadłubowski L. (75, 76, 77, 161) |
| Bieñkuński St. (10, 11, 12, 13, 14) | Dziekani J. (51) | Kahl J. (89) |
| Bierut K. (160) | Ehrenz H. (52) | Kapliński R. (78) |
| Biszewski K. (15, 16, 150, 159)] | Espenhan W. (50) | Kara H. (132) |
| Błaszkwicz H. (132) | Franta A. (35) | Karpiński Z. (79, 80) |
| Bogusławska A. (157, 164) | Gajewski W. (146) | Klauze L. (132) |
| Bogusłowski J. (17, 18, 19, 20, 157, 159, 164) | Galaska A. (53) | Kłopotowski Z. (133) |
| Bojarski J. (159) | Garliński B. (33) | Kłyszewski W. (81, 82, 83, 84, 152) |
| Borkowski T. (22) | Gaudzik C. (54) | Knaus J. (85) |
| Borkowski W. (21) | Gieysztor J. (55) | Knothe J. (63, 64, 65, 66, 67, 68, 69) |
| Borowy H. (23) | Gniwiewski B. (17, 18, 19) | Kokozow K. (87, 153) |
| Bredy D. (24) | Głazek-Poniałowicz I. (155) | Kokozow M. (86, 153) |
| Brukalski St. (25, 26, 27) | Golebiowski L. (56) | Korski J. (88, 158) |
| Brugiewicz T. (66) | Gorycki J. (89) | Korski W. (88, 158) |
| Brzoza T. (28, 29) | Gottfried J. (35) | Kossak T. (89) |
| Brzuchowski J. (24, 30) | Górska A. (57) | Kossakiewicz Z. (163) |
| Bubicz J. (65, 67) | Grzesło B. (89) | Kossowski J. (90) |
| Buczowski Z. (31, 32, 33) | Gutt R. (52) | Kosecka A. (154) |
| Budlewski E. (34) | Guzicka J. (141) | Kosecki B. (154) |
| Buszko H. (35) | Gürler R. (58) | Koszczyk-Witkiewicz J. (91) |
| Cała C. (36, 37) | Hahn A. (43) | Kowalczewski Z. (148) |
| Cepa L. (38, 39) | Haupt A. (161) | Kowalski T. (151) |
| Cećkiewicz W. (40, 41) | Ignaczak I. (59) | Kowalski L. (155) |
| Cieśliński J. (43) | Ihnatowicz Z. (60) | Kowarski J. (92, 162) |
| Chmiel J. (44, 45, 150) | Ingarden J. (5) | Koziejowski W. (93) |
| Chomicki M. (44) | Ingarden M. (5) | Kozik G. (94) |
| Chrabelski R. (46) | Iskierka T. (61, 62) | Krasiński M. (95) |
| Chruściewski G. (42, 133, 134) | Jakubowska A. (89) | Krug J. (96) |

(Dalszy ciąg listy na 3-iej stronie okładki)

STOWARZYSZENIE ARCHITEKTÓW POLSKICH

PIERWSZA POWSZECHNA WYSTAWA ARCHITEKTURY POLSKI LUDOWEJ

MARZEC—KWIECIEŃ

1 9 5 3

1/532alb.

WARSZAWA, „ZACHĘTA“, PLAC MAŁACHOWSKIEGO 3

„O POLSKĄ ARCHITEKTURĘ SOCJALISTYCZNĄ“

*Wyjątki z rezolucji Krajowej Partyjnej Narady Architektów,
odbytej w dniach 20 i 21 czerwca 1949 roku w Warszawie.*

„Plan Sześcioletni, jako plan budowy fundamentów socjalizmu w Polsce, postawił nowe, ogromne zadania w dziedzinie budownictwa i stworzył przesłanki nieznanego dotychczas w historii naszej kultury rozkwitu architektury. Architekci polscy, których talenty i ambicje w Polsce przedurzędniowej były kierowane na manowce, dziś stanęli wobec ogromnych, twórczych zadań.

Dwa obozy, z jednej strony obóz demokracji, socjalizmu i pokoju, którego głównym bastionem jest ZSRR — z drugiej zaś obóz imperializmu, kryzysów gospodarczych i podlegaczy wojennych — kształtują dziś dwa przeciwstawne sobie światopoglądy i dwie zwalczające się ideologie. Walka tych dwóch ideologii toczy się również w dziedzinie architektury. Od lat trzydziestu narody ZSRR wykuwają nową architekturę, socjalistyczną w treści — w formie zaś wyrażającą rozwój indywidualności i bogactwa kultur narodowych. Imperializm hamuje rozwój kultury narodowej i sprzyja powstawaniu bezideowej, kosmopolitycznej architektury, czego wyrazem jest formalizm i konstruktywizm”. „Miejsce architektury Polski Ludowej jest zdecydowanie w obozie socjalizmu. Architekci polscy są aktywnymi współuczestnikami budownictwa socjalizmu.”

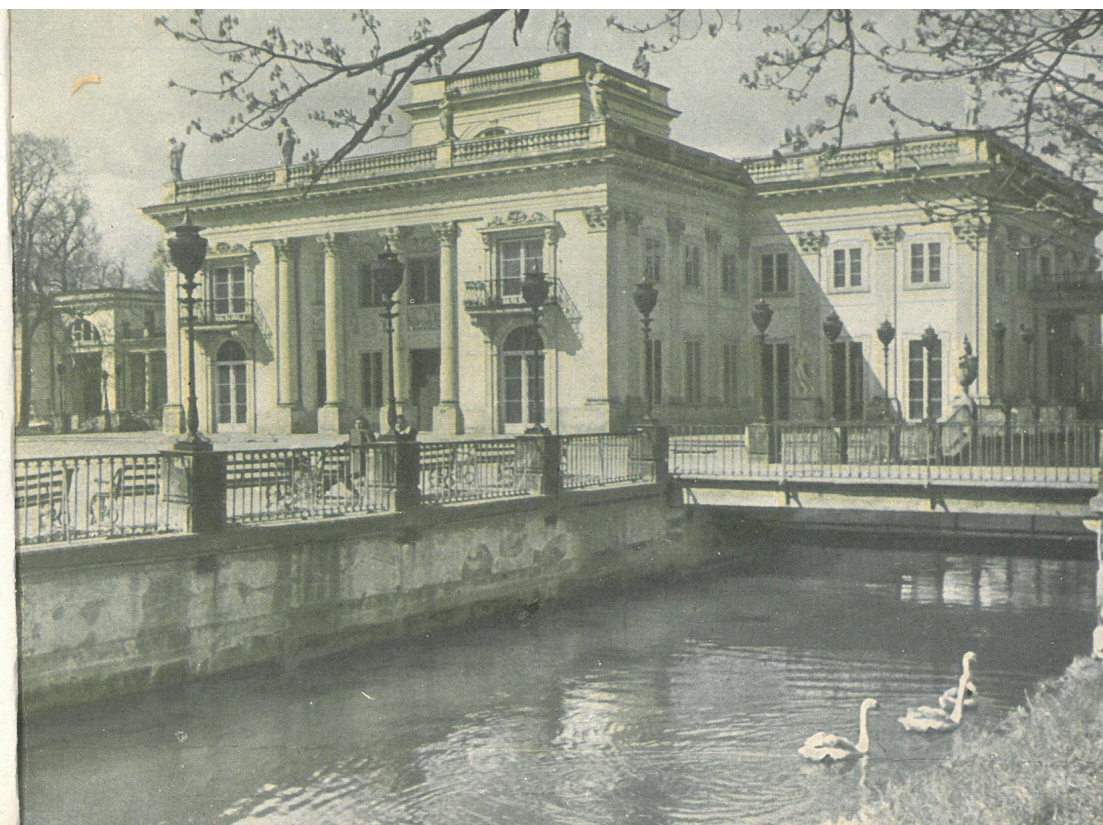
„Nie było dotąd jasnego sprecyzowania kierunku rozwojowego architektury i urbanistyki Polski Ludowej — i to stanowiło źródło niektórych błędnych rozwiązań. Formalizm, nihilizm i konstruktywizm, jako przejawy burżuazyjnego kosmopolityzmu, wąski tradycjonalizm odbijający tendencje nacjonalistyczne, zbyt ciasno pojęty ekonomizm — oto czynniki hamujące rozwój architektury.”

„Architektura polska winna odrodzić się jako wielka społeczna sztuka. Powinna ona, odzwierciedlając ideowe bogactwo epoki budowy socjalizmu, otrzymać formy narodowe, bliskie i zrozumiałe ludowi.

Do wykonania tych zadań ideologicznych konieczne jest wzbogacenie skali form architektonicznych, a w tym celu należy krytycznie wykorzystać i rozwinąć dziedzictwo naszej kultury. Nowa architektura społeczna, poprzez organiczną współpracę z malarstwem i rzeźbą, poprzez syntezę sztuk stworzy nową bogatą plastykę, przeciwstawiającą się ubóstwu i jałowości plastycznej konstruktywizmu. Ta nowa architektura musi przejawiać się już w realizacji Planu Sześcioletniego w osiedlach mieszkaniowych, dzielnicach pracy i ośrodkach społecznych na terenie całej Polski. Jednym z kluczowych zadań urbanistyki i architektury polskiej jest odbudowa i przebudowa Warszawy. Architektura musi rozwijać się po linii socjalistycznej troski o człowieka. Konieczna jest kardynalna przebudowa przedmieścia- struktury miasta, likwidacja przeciwieństw między bogatym śródmieściem a upośledzonymi dawniej przedmieściami, stworzenie masom pracującym najlepszych warunków pracy, mieszkania i wypoczynku oraz ukształtowanie jednolitego w swym wyrazie ideowo-architektonicznego obrazu stolicy. Dominantą tej kompozycji powinien być zespół centralnych założeń społecznych, koncentrujący masowe życie społeczne i polityczne. Należy go tak zlokalizować i ukształtować, aby mógł sprzęgnąć w jedność przestrzenną lewobrzeżne i prawobrzeżne śródmieście, harmonijnie powiązać założenia historyczne z założeniami współczesnymi.”



*Na odwrocie:
Kraków. Panorama WAWELU od strony Wisły.*



Na odwrocie:
MERLINI P. — Warszawa, Łazienki, Pa-
łac na Wodzie z XVIII w.

Architektura będąca jednym z przejawów kultury społeczeństwa służy temu społeczeństwu, służy ustrojowi, który buduje to społeczeństwo.

O żywotności architektury, jej prężności i o sile w danej epoce decyduje stopień czynnego przyczyniania się do utrwalenia nowego porządku społecznego.

Dlatego też dzisiaj w Polskiej Rzeczypospolitej Ludowej służba architektury wyrażać się musi przez jej czynny udział w budowie socjalizmu, polegający na tworzeniu nowych wartości kultury narodowej.

Można osiągnąć to wtedy, gdy praca architekta stanie się sprawą codziennej potrzeby najszerzych mas pracujących. Ażeby ten warunek został spełniony, twórczość architekta musi być zgodna zarówno w swej treści wewnętrznej, jak i zewnętrznym wyrazie z humanizmem przenikającym nasz nowy socjalistyczny ustrój. Musi wyrażać i wielkość wysiłku społeczeństwa zgodnie działającego dla opanowania przyrody w celu tworzenia coraz to lepszych, doskonalszych warunków życia, musi dawać wyraz radości i dumy z jego osiągnięć i zwycięstw. Jednocześnie musi być przeniknięta głębokim poczuciem ogólnoludzkiego braterstwa i płynącego stąd poszanowania i uznania dla zdobyczy kulturalnych innych narodów.

Tak kształtująca się i ukształtowana architektura może dopiero zostać przyjęta, przyswojona przez masy pracujące, przez cały naród. Dla tego koniecznym jest, by zarówno robotnik, jak inteligent i chłop poznał i nauczył się oceniać oraz cenić w twórczości architekta jej istotne składniki i środki wyrazu.

Nie da się zaprzeczyć, że najsilniej, najpełniej, najdoskonalej działa w tym względzie dzieło architektoniczne w jego skończonej, ostatecznej formie, jaką jest wzniesiona, zrealizowana budowla we właściwym jej otoczeniu.

Jednak przywiązanie dzieł architektonicznych do terenu zawęża powszechność ich oddziaływania przez konieczność wędrówki obserwatora do dzieła architektonicznego. Każdy zatem sposób pozwalający na usunięcie lub chociażby złagodzenie tej trudności musi być uznany nie tylko za słuszny, ale i za niezbędnie konieczny.

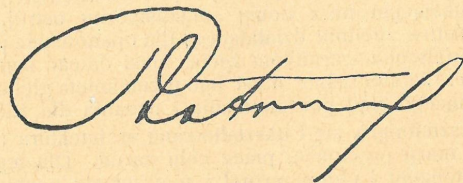
Jednym z takich środków zaradczych udostępniającym społeczeństwu poznanie twórczości architektonicznej w jej najcharakterystyczniejszych przejawach są pokazy i wystawy prac architektoniczno-urbanistycznych.

Jeżeli zatem wystawa architektoniczna ma osiągnąć swój cel, musi zawierać eksponaty, których forma podania odpowiada poziomowi przygotowania do przyjmowania wrażeń plastycznych zarówno przez fachowców, jak i najszerszych warstw społeczeństwa.

Dlatego tak wielkie znaczenie ma realistyczne ujęcie eksponatów.

Prócz tego należy wykorzystać wyższość zbioru pokazowego nad dziełami architektonicznymi oglądanymi w naturze, polegającą na możliwości dokonania wyboru przedstawianych dzieł dla celów dydaktycznych.

Wystawa prac architektonicznych spełni zatem swe zadanie, gdy nie tylko zapozna społeczeństwo z naszą architekturą na obecnym etapie jej rozwoju historycznego, ale jednocześnie będzie szkołą uczącą oceniania dzieł architektonicznych na tle dawniejszego dorobku naszej architektury przyczyniając się w ten sposób do podniesienia poziomu kultury mas pracujących Polskiej Rzeczypospolitej Ludowej.



Minister Budownictwa Miast i Osiedli
INŻ. ARCH. ROMAN PIOTROWSKI



Na odwrocie
Prezes Rady Ministrów P.R.L. i Przewodni-
czący KC PZPR Bolesław BIERUT wśród
członków Biura Politycznego KC PZPR
i członków Rządu studiuje plany budowy
Warszawy socjalistycznej.



Na odwrocie:

L. W. RUDNIEW przy współpracy: A. P. WIELIKANOWA, J. F. ROZINA, A. P. CHRIAKOWA — Model Palacu Kultury i Nauki w Warszawie — daru Związku Radzieckiego dla Stolicy Polski.

I Powszechna Wystawa Architektury Polski Ludowej

Celem naszej Wystawy jest popularyzacja osiągnięć polskiej architektury socjalistycznej na tle postępowego dorobku epok ubiegłych. Wystawa jest więc przeglądem współczesnej twórczości architektonicznej, przedstawionej przez obiekty zrealizowane, znajdujące się w budowie lub projektowane w okresie od 1 stycznia 1945 r. do końca 1952 r. i zestawionej z obiektami historycznymi. Ponadto jedna sala obejmuje projekty studenckie wszystkich polskich wyższych uczelni architektonicznych, wybrane spośród prac dyplomowych i semestralnych ostatnich lat studiów.

Na tle Wystawy odbędzie się w połowie kwietnia b.r. Krajowa Narada Architektów z wszystkich środowisk. Stowarzyszenie Architektów Polskich (SARP) dopiero w warunkach stworzonych przez Polskę Ludową mogło po raz pierwszy podjąć organizację tego typu imprezy. W okresie międzywojennym bowiem, w okresie indywidualnej walki o klienta i kryzysów gospodarczych — poza przedsięwzięciami o charakterze lokalnym lub odcinkowym (jak Wystawa Wnętrz) — nie było możliwości ani podjęcia próby eliminacji w skali krajowej całego dorobku z wszystkich dziedzin projektowania architektonicznego, w rodzaju naszych Regionalnych Pokazów Architektury, ani dokonania zestawienia najlepszych osiągnięć twórczości na wzór obecnej Wystawy.

Organizacja Wystawy opiera się na doświadczeniach 33 regionalnych i krajowych pokazów architektury przeprowadzonych w latach 1950 — 1952. Pokazy te podjęte w ramach walki o realizm socjalistyczny w architekturze, do której hasłem stała się rezolucja Krajowej Partyjnej Narady Architektów z r. 1949, zapoczątkowane zostały w dniu 1 maja 1950 r. publiczną wystawą projektów architektów warszawskich we wszystkich oknach odbudowanej ulicy Nowy Świat. Po tej imprezie rozwinęły się następne, wszystkie o charakterze publicznym i z pokazu na pokaz coraz głębiej ujmujące krytycznie i samokrytycznie problematykę fachową oraz coraz ostrzej i unikiwiej formułujące kryteria oceny.

Bezpośrednio przygotowanie Wystawy, zulaższa na odcinku najważniejszym, t.j. twórczości współczesnej, opiera się na 4-ch Regionalnych Pokazach Architektury zorganizowanych w maju i czerwcu 1952 r. w Gdańsku, Krakowie, Poznaniu i Warszawie dla terenu całego kraju. Pokazy te zgrupowały łącznie ponad 400 obiektów realizowanych lub projektowanych z wszystkich dziedzin twórczości (mieszkalnictwo, przemysł i zakłady pracy, użyteczność publiczna, architektura wsi).

Prace wystawione na Pokazach przeszły eliminację kolegialną oraz poddane zostały krytyce i ocenie fachowej i powszechnej. Kryteria fachowe oceny opierały się na następujących przesłankach:

- a) ocena urbanistyczna — w nawiązaniu do kompozycji miasta oraz najbliższego otoczenia, czytelność i regularność układu urbanistycznego i kompozycji poszczególnych brył, ekonomiczność proponowanego rozwiązania;
- b) ocena wartości użytkowych — rozwiązanie programu obiektu pod względem użytkowym i społecznym, stopień uwzględnienia wygody, ekonomii i życiowych zadań obiektu;
- c) ocena ekonomiczno-techniczna — stosunek wielkości nakładów do wartości użytkowej, stopień uwzględnienia standaryzacji elementów oraz mechanizacji procesów budowlanych, celowość zastosowanej konstrukcji;
- d) ocena wartości plastycznej — logika i inwencja koncepcji plastycznej oraz proponowanych proporcji brył i detali, realizm podania graficznego;
- e) ocena nawiązania do tradycji — stopień wykorzystania i twórczej kontynuacji postępowych osiągnięć polskiej architektury historycznej i dorobku światowego pod kątem treści użytkowej i ideowej obiektu;
- f) ocena obrazu architektonicznego — zgodność obrazu z przeznaczeniem użytkowym obiektu, stopień odzwierciedlenia socjalistycznej treści epoki z jej humanizmem i optymizmem, jasność wyrazu architektonicznego i jego wartości wychowawcze.

Kryteria powyższe posłużyły do eliminacji prac wystawionych na Pokazach z przeznaczeniem na naszą Wystawę. W ramach przygotowania Wystawy specjalnym zagadnieniem stało się podanie plansz i modeli. Omówione pokazy miały charakter roboczy i opierały się na rysunkach, modelach i fotografiach przedstawianych w formie obliczonej raczej na potrzeby projektanta i budowy, a jedynie w małym zakresie nastawionej na czytelność i przejrzystość niezbędne dla niefachowego odbiorcy. Ponadto międzywojenny okres przesadnych wpływów grafiki w architekturze polskiej, lansowanej kosztem przestrzennej wymowy rysunku architektonicznego, spowodował oderwanie się od tradycji podania realistycznego.

Wystawa nasza jest pierwszą próbą wprowadzenia podania jednolitego lub zbliżonego, opartego o zasadę realizmu. Tą drogą organizatorzy chcieliby z jednej strony ułatwić wzajemną porównywalność poszczególnych obiektów Wystawy, udostępnić je bardziej społeczeństwu i — może — przyczynić się do wykształcenia się polskiej szkoły realistycznego podania rysunku architektonicznego.

Z podobnych względów skale podania rysunków i modeli zostały maksymalnie zbliżone, co również jest pierwszą próbą podjętą konsekwentnie na tego rodzaju imprezach w Polsce.

Względy lokalowe zawęziły możliwość wystawienia pełnej ilości modeli założeń i fragmentów architektonicznych, których zwiedzający mogliby się spodziewać na naszej Wystawie. Tym niemniej zastąpienie niektórych modeli fotografiami powinno pozwolić na uzyskanie właściwego obrazu.

Dla ułatwienia oceny pracy wszystkich środowisk architektonicznych w kraju przyjęto układ regionalny Wystawy. Sala Działu Młodzieżowego znalazła swe miejsce na parterze. I-sze piętro natomiast w całości obejmuje sale regionalne Działów Współczesnego i Historycznego. Na wstępie wchodzimy do honorowej sali przyjaźni polsko-radzieckiej z dominanta Pałacu Kultury i Nauki i obiektami warszawskimi nawiązującymi do współpracy ideologicznej i kulturalnej Polski z ZSRR.

Wchodząc z klatki schodowej na lewo spotykamy salę Krakowa i Małopolski z Nową Hutą na czele oraz Poznania i Wielkopolski. W amfiladzie 3-ch sal od placu Małachowskiego znajdujemy dwie sale poświęcone największym ośrodkom robotniczym t. j. Katowice i Wrocław ze Śląskiem oraz Łódź i Białystok. W środku amfilady — sala Gdańska i Szczecina z Pomorzem ilustruje osiągnięcia architektury nadmorskiej. Największa sala Wystawy obejmuje materiały Warszawy i Mazowsza ilustrujące m. i. budowę stolicy. Każda z sal I-go piętra rozwiązana jest na zasadzie układu tematycznego ekspozycji, t. j. z podziałem na zagadnienia mieszkalnictwa, przemysłu, użyteczności publicznej, architektury wsi i historyczne.

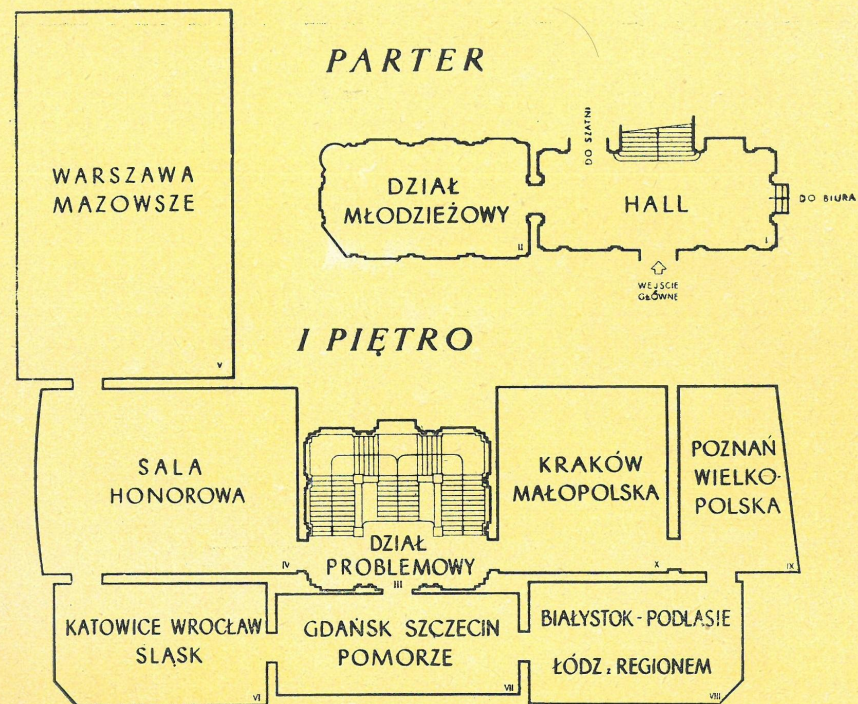
Dział Współczesny opracował pod względem fachowym Marian Weinfeld w współpracy z Zenonem Buczkowskim, Jerzym Dąbrowskim i Edwardem Malkiem. Dział Historyczny zestawili Jan Zachwatowicz w współpracy z Zofią Chojnacką i Wojciechem Falimowskim, a Dział Młodzieżowy zawdzięczamy Zbigniewowi Karpińskiemu. Projekty ekspozycji wykonały dwa zespoły: Kazimierza Muszyńskiego z Romanem Dudkiewiczem i Mieczysławem Piprekiem oraz Mikołaja Kokozowa z Tadeuszem Iskierką i Janem Wasilewskim. Administracyjną stroną imprezy kierował Edward Wolfhart.

Oddając całość Wystawy pod ocenę ogółu zwiedzających oczekujemy krytyki nie tylko zgromadzonych na niej ekspozycji, lecz również jej układu i wartości, pamiętając słowa Pierwszego Budowniczego Polski Ludowej Bolesława Bieruta: „Nie wolno nam zadawałać się dotychczasowymi osiągnięciami. Jest naszym gorącym pragnieniem, aby powstały u nas dzieła godne naszej wielkiej epoki, godne naszego Narodu”...

Bohdan Garliński

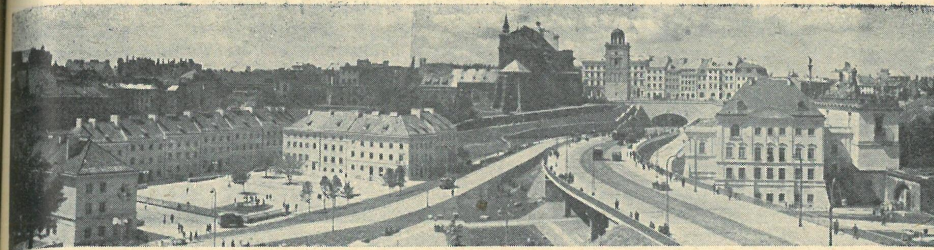
Komisarz Narady i Wystawy Architektury

ORIENTACYJNY PLAN WYSTAWY





Na odwrocie:
KŁYSZEWSKI WACŁAW, MOKRZYŃ-
SKI JERZY, WIERZBICKI EUGENIUSZ
— Centralny Dom PZPR w Warszawie.

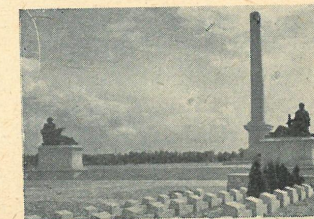


Widok ogólny trasy W-Z od strony Wisły (58)

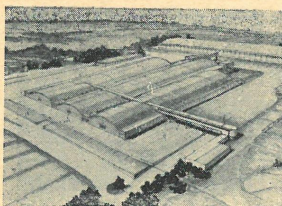
KATALOG OBIEKTÓW DZIAŁU WSPÓŁCZESNEGO WYSTAWY

w układzie alfabetycznym według nazwisk autorów,
cyfry rzymskie oznaczają odpowiednie sale wystawy

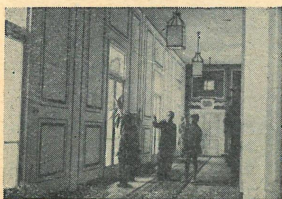
1. ADAMCZEWSKA HANNA, WEJCHERT KAZIMIERZ, Nowe Tychy VI
2. ANDRZEJEWSKA BARBARA, Typowy dom mieszkalny V
3. AUGUSTYNIAK ALEKSY, Typowy dom jednorodzinny dla 3 osób V
4. BAJDO MARIAN, Budynek mieszkalny, Gdańsk—Wrzeszcz VII
5. BALLESTAEDT JANUSZ, INGARDEN JANUSZ, INGARDEN MARTA, Centrum Administracyjne Nowej Huty X
6. BENEDYKTOWICZ ANDRZEJ, Wieża węglowa VI
7. BIEGAŃSKI PIOTR, Teatr Wielki Opery i Baletu w Warszawie (praca konkursowa) V
8. BIEGAŃSKI PIOTR, Teatr Opery w Lipsku (praca konkursowa) V
9. BIEGAŃSKI PIOTR, KUŻMA MIECZYŚLAW, Nowe Miasto, Warszawa (praca konkursowa) V
10. BIENKUŃSKI STANISŁAW, BIENKUŃSKA WANDA, Dom jednorodzinny (praca konkursowa) V
11. BIENKUŃSKI STANISŁAW, RYCHŁOWSKI STANISŁAW, Gmach biurowy w Warszawie V



Pomnik — Mauzoleum Armii Czerwonej
w Warszawie (59)



Perspektywa cegielni (39)

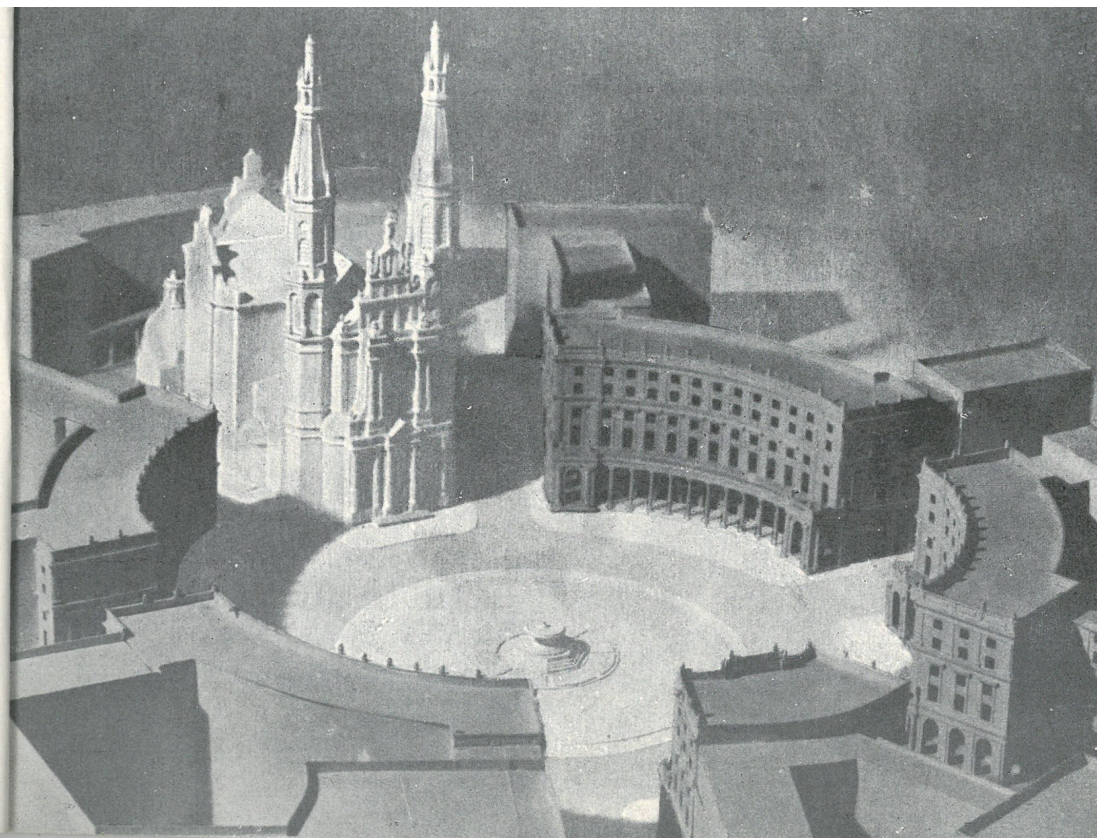


Wnętrze hallu Domu Kultury na Żoliborzu w Warszawie (27)

12. **BIENKUŃSKI STANISŁAW, RYCHŁOWSKI STANISŁAW**, Cmach biurowy w Warszawie V
13. **BIENKUŃSKI STANISŁAW, RYCHŁOWSKI STANISŁAW**, Cmach biurowy w Warszawie V
14. **BIENKUŃSKI STANISŁAW, RYCHŁOWSKI STANISŁAW**, Dom Społeczny zespołu gmachów biurowych w Warszawie V
15. **BISZEWSKI KAZIMIERZ, KULESZA ANDRZEJ**, Osiedle „Szeroka” w Gdańsku VII
16. **BISZEWSKI KAZIMIERZ, KULESZA ANDRZEJ**, Tereny Sportowe Z. S. „Ognisko” w Gdyni – Redłowie
17. **BOGUSŁAWSKI JAN, GNIEWIEWSKI BOHDAN**, Teatr Wielki Opery i Baletu w Warszawie (praca konkursowa) V
18. **BOGUSŁAWSKI JAN, GNIEWIEWSKI BOHDAN**, Teatr Opery w Lipsku (praca konkursowa) V
19. **BOGUSŁAWSKI JAN, GNIEWIEWSKI BOHDAN**, Ośrodek Szkoleniowy MHZ w Warszawie V
20. **BOGUSŁAWSKI JAN, ODYNEC-DOBROWLSKI STANISŁAW**, Rada Państwa (wnętrze) IV
21. **BORKOWSKI WŁODZIMIERZ**, Zakłady przemysłowe X
22. **BORKOWSKI TADEUSZ, ŁAGUTRO RYSZARD**, Typowa żrebięciarnia i oczyszczalnia kopci V
23. **BOROWY HENRYK, CHYLIŃSKI BOGUSŁAW, DĄBROWSKI JERZY**, Dom jednoorodzinny (praca konkursowa) V
24. **BREDY DANUTA, BRZUCHOWSKI JULIAN**, Dom biurowy T. P. D. w Warszawie V
25. **BRUKAŁSKI STANISŁAW, ANDRZEJEWSKA BARBARA, DĘBSKA MARIA, DUTKIEWICZ STANISŁAW, WAPIŃSKI WŁODZIMIERZ**, Nowe Miasto, Warszawa (praca konkursowa) V
26. **BRUKAŁSKI STANISŁAW, SZURMAK ANNA, SZURMAK STANISŁAW**, Dom mieszkalny w Warszawie (Rondo) V
27. **BRUKAŁSKI STANISŁAW**, Dom Kultury Warszawskiej Spółdzielni Mieszkaniowej na Żoliborzu V
28. **BRZOZA TADEUSZ, KUPIEC ZBIGNIEW**, Politechnika Wrocławska – kreślarnia VI
29. **BRZOZA TADEUSZ, KUPIEC ZBIGNIEW**, Dom Turysty w Zakopanem X
30. **BRZUCHOWSKI JULIAN, MARIANŃSKI JANUSZ**, Budynec główny Plaży Miejskiej w Warszawie V



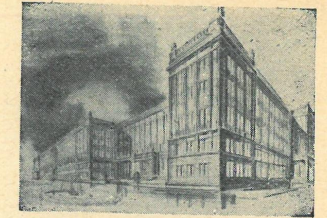
*Na odwrocie:
JANKOWSKI STANISŁAW, KNOTHE
JAN, SIGALIN JÓZEF, STĘPIŃSKI
ZYGMUNT — Marszałkowska Dzielnica
Mieszkaniowa w Warszawie. Plac Konstytucji
w dniu 22 lipca 1952 roku.*



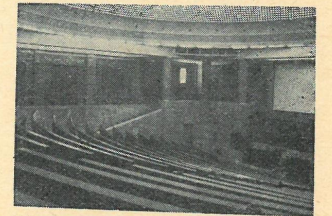
Na odwrocie:

YANKOWSKI STANISŁAW, KNOTHE
JAN, SIGALIN JÓZEF, STEPINSKI
ZYGMUNT — Marszałkowska Dzielnica
Mieszkaniowa w Warszawie. Model Placu
Zbawiciela.

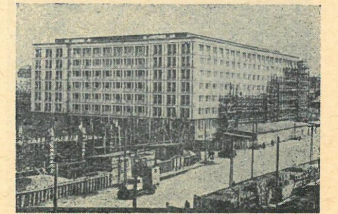
31. BUCZKOWSKI ZENON, Szpital Powiatowy na 200 łózek V
32. BUCZKOWSKI ZENON, Przedszkole typowe dwuoddziałowe V
33. BUCZKOWSKI ZENON, GARLIŃSKI BOHDAN, Szkoła Pielęgniarek z internatem w Kaliszu IX
34. BUDLEWSKI EUGENIUSZ, ORLIK EDMUND ROMAN, Biblioteka Uniwersytecka w Łodzi VIII
35. BUSZKO HENRYK, FRANTA ALEKSANDER, GOTTFRIED JERZY, Dom Związków Zawodowych w Katowicach VI
36. CAŁA CZESŁAW, ROMAŃSKI JERZY, SZWEJKOWSKI ALEKSANDER, Typowa hala łukowa dwunawowa V
37. CAŁA CZESŁAW, SZWEJKOWSKI ALEKSANDER, Budynek biurowy przy zakładzie przemysłowym V
38. CEPA LUCJAN, Piekarnia V
39. CEPA LUCJAN, Cegielnia V
40. CĘCKIEWICZ WITOLD, Ośrodek Wczasów Dziecięcych w Kowańcu k/Nowego Targu X
41. CĘCKIEWICZ WITOLD, Przedszkole P.K.S. w Przegorzalach k/Krakowa X
42. CHRUŚCIELEWSKI GRZEGORZ, Dom jednorodzinny (praca konkursowa) V
43. CIEŚLIŃSKI JAN, HAHN ADAM, Poznań, Plac Wielkopolski (praca konkursowa) IX
44. CHMIEL JÓZEF, CHOMICKI MARIAN, REMBISZEWSKI WACŁAW, Zakłady Graficzne VII
45. CHMIEL JÓZEF, LEW WŁADYSŁAW, OŁĘDZKI DANIEL, REMBISZEWSKI WACŁAW, Grunwaldzka Dzielnica Mieszkaniowa w Gdańsku—Wrzeszczu VII
46. CHRABELSKI KAZIMIERZ, Adaptacja i rozbudowa parku im. Mickiewicza w Łodzi (założenia i projekt wstępny) VIII
47. CŹWIŻEWICZ STANISŁAW, Wytwórnia nart X
48. DUCHOWICZ JULIAN, MAJERSKI ZYGMUNT, Zespół budynków Wydziału Mechanicznego Politechniki Śląskiej im. Wincentego Pstrouskiego w Gliwicach VI
49. DUCHOWICZ JULIAN, MAJERSKI ZYGMUNT, Izba Skarbowa w Katowicach VI
50. DUMNICKI JULIUSZ, ESPENHAN WIKTOR, współpraca: PIECHOWSKA IRENA, Warsztaty naprawcze V
51. DZIERAN JANUSZ, ŻOCHOWSKI WIEŚLAW, Warsztaty naprawcze VIII



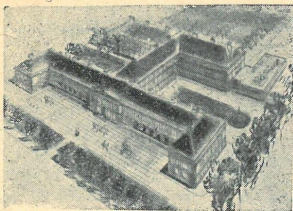
Perspektywa gmachu biurowego w Warszawie, (11)



Wnętrze sali zebrań gmachu biurowego w Warszawie (13)



Gmach biurowy w Warszawie (12)

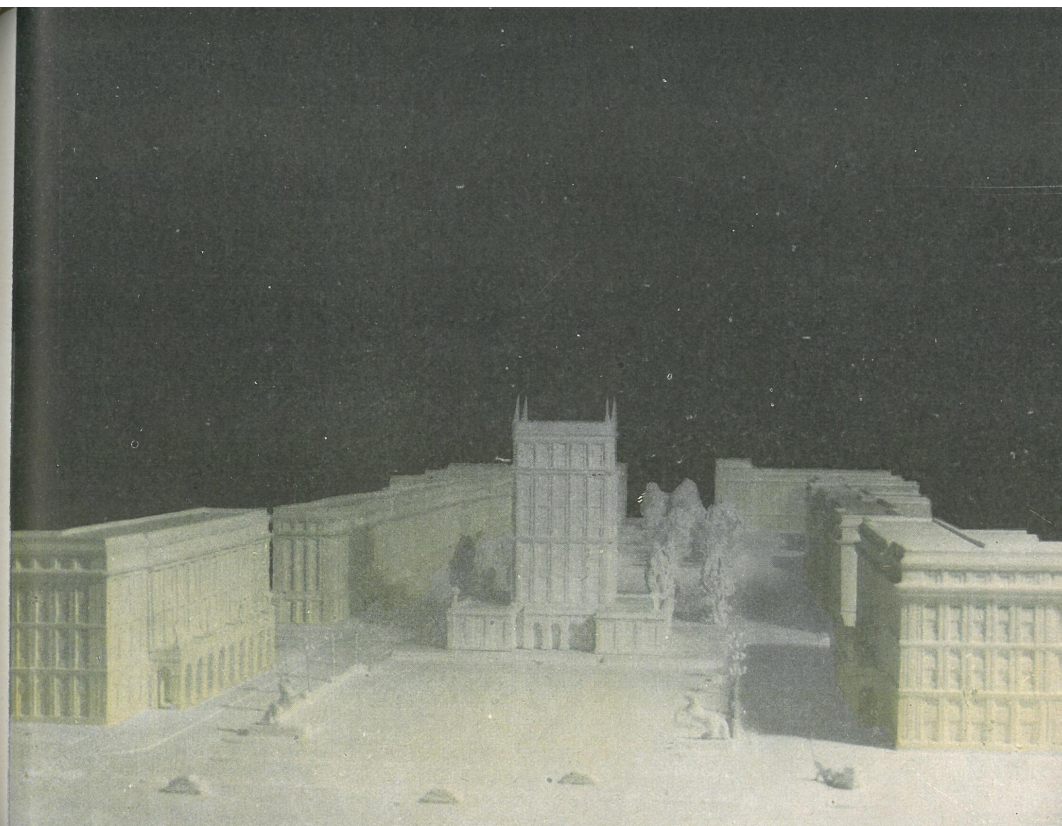


Perspektywa Szpitala na 200 łóżek (31)



Model Szkoły Pielęgniarek w Kaliszu (33)

52. EHRENZ HALINA, GUTT ROMUALD, Teatr Domu Wojska Polskiego w Warszawie
53. GAŁĄSKA ANDRZEJ, Zakład kąpielowy w Łodzi VIII
54. GAWDZIK CZESŁAW, WITKOWSKI TADEUSZ, Klinika Weterynaryjna U. M. C. S. w Lublinie X
55. GIEYSZTOR JERZY, Osiedle mieszkaniowe Praga II w Warszawie V
56. GOŁĘBIOWSKI LEONARD, LEWULIS HENRYK, Hala pieców obrotowych VI
57. GÓRSKA ANNA, Schronisko na Polanie Chochołowskiej (Tatry Zachodnie) X
58. GÜRTLER ROMUALD, Ciąg budynków mieszkalnych w Radomiu VIII
59. IGNACZAK IRMA, LACHERT BOHDAN, Pomnik — Mauzoleum Armii Czerwonej w Warszawie V
60. IHNATOWICZ ZBIGNIEW, ROMAŃSKI JERZY, SIELICKI WINCENTY, SOROCZYŃSKI JAN, Zakłady przemysłowe V
61. ISKIERKA TADEUSZ, Biurowiec w Warszawie V
62. ISKIERKA TADEUSZ, Biurowiec w Warszawie V
63. JANKOWSKI STANISŁAW, KNOTHE JAN, SEKRECKA ELEONORA, SIGALIN JÓZEF, STĘPIŃSKI ZYGMUNT, Warszawa — M.D.M. — Blok 1 D. IV
64. JANKOWSKI STANISŁAW, JEZIERSKI BOHDAN, KNOTHE JAN, SEKRECKA ELEONORA, SIGALIN JÓZEF, STĘPIŃSKI ZYGMUNT, Warszawa — M.D.M. — Blok 20 IV
65. JANKOWSKI STANISŁAW, BUBICZ JÓZEF, KNOTHE JAN, MARKIEWICZ ALEKSANDER, SIGALIN JÓZEF, STĘPIŃSKI ZYGMUNT, THOR KAZIMIERZ, Warszawa — M.D.M. — Blok 10. IV
66. JANKOWSKI STANISŁAW, BRYGIEWICZ TADEUSZ, KNOTHE JAN, SIGALIN JÓZEF, STĘPIŃSKI ZYGMUNT, Warszawa — M.D.M. — Blok 6 A. IV
67. JANKOWSKI STANISŁAW, BUBICZ JÓZEF, KNOTHE JAN, SIGALIN JÓZEF, STĘPIŃSKI ZYGMUNT, Warszawa — M.D.M. — Blok 3 A. IV
68. JANKOWSKI STANISŁAW, KNOTHE JAN, SIGALIN JÓZEF, STĘPIŃSKI ZYGMUNT, Warszawa — Trasa W-Z, V
69. JANKOWSKI STANISŁAW, KNOTHE JAN, SIGALIN JÓZEF, STĘPIŃSKI ZYGMUNT, ZAŁĘSKI LECH, Warszawa — Osiedle Mariensztat (VII Seria) V
70. JANOWSKA ZOFIA, Wytwórnia win X
71. JANOWSKA ZOFIA, Ziobek przy zakładzie produkcyjnym X

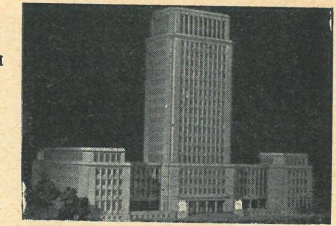


Na odwrocie:
GIEYSZTOR JERZY — Model fragmentu
osiedla mieszkaniowego Praga II w Warszawie.

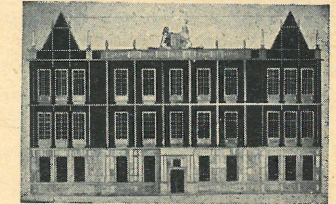


Na odwrocie:
MARCINKOWSKI HENRYK, ZIELIŃSKI ZBIGNIEW — Elewacja Domu Sztukatorów w Poznaniu.

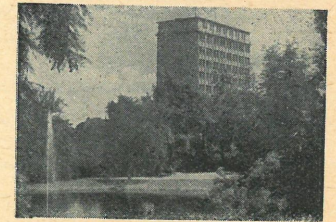
72. JANOWSKI TADEUSZ MARIAN, Ratusz w mieście Nowa Huta X
73. JASZUŃSKI JÓZEF, Budynek przemysłowy V
74. JERKA JANUSZ, TARASZKIEWICZ LEOPOLD, Budynek mieszkalny w Gdańsku VII
75. KADŁUBOWSKI LECH, Sąd w Białymstoku VIII
76. KADŁUBOWSKI LECH, Budynek mieszkalny w Gdańsku VII
77. KADŁUBOWSKI LECH, Poczta przy ul. Długiej w Gdańsku VII
78. KAPLIŃSKI ROŚCISŁAW, Plac Wielkopolski w Poznaniu (praca konkursowa) IX
79. KARPIŃSKI ZBIGNIEW, ZIELIŃSKI TADEUSZ, Nowe Miasto — Warszawa (praca konkursowa) V
80. KARPIŃSKI ZBIGNIEW, ZIELIŃSKI TADEUSZ, Budynek biurowy z salami wystawowymi w Warszawie V
81. KŁYSZEWSKI WACŁAW, MOKRZYŃSKI JERZY, WIERZBICKI EUGENIUSZ, Centralny Dom PZPR w Warszawie V
82. KŁYSZEWSKI WACŁAW, MOKRZYŃSKI JERZY, WIERZBICKI EUGENIUSZ, Ośrodek szkoleniowy pod Warszawą V
83. KŁYSZEWSKI WACŁAW, MOKRZYŃSKI JERZY, WIERZBICKI EUGENIUSZ, Kolonia mieszkaniowa „Wierzbno” w Warszawie V
84. KŁYSZEWSKI WACŁAW, MOKRZYŃSKI JERZY, WIERZBICKI EUGENIUSZ, Zbudowa mieszkaniowa przy ul. Szopena w Warszawie V
85. KNAUS JANINA, PIELA TADEUSZ, ZAWADOWSKI HENRYK, Dzielnica centralna Krynicy Zdroju X
86. KOKOZOW MIKOŁAJ, Typowy budynek biurowy V
87. KOKOZOW KONSTANTY, Budynek biurowy w Zawierciu VI
88. KORSKI JÓZEF, KORSKI WITOLD, SZYMBORSKI ROMAN, Teatr Narodowy w Łodzi VIII
89. KOSSAK TADEUSZ — Główny Projektant. GORYCKI JERZY, GRZEŚO BARBARA, JAKUBOWSKA ALICJA, KAHL JANUSZ, LISTOWSKI ROMUALD, TATARCZYK EUGENIUSZ, WOŹNIAK HANNA, ZIEMIŃSKA DOMICELA, Obudowa Trasy N-S na odcinku osiedla Mirów w Warszawie V
90. KOSSOWSKI JAN, Zakład produkcyjny IX
91. KOSZCZYC-WITKIEWICZ JAN, PUTOWSKI STEFAN, Szkoła Główna Planowania i Statystyki w Warszawie V



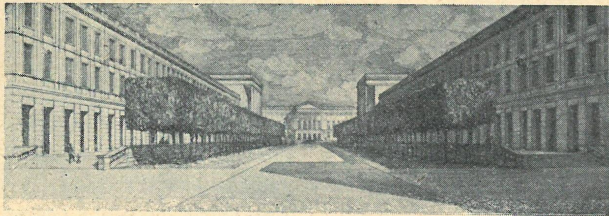
Model biurowca „Biproniu” w Głwincach (96)



Elewacja poczty w Gdańsku (77)

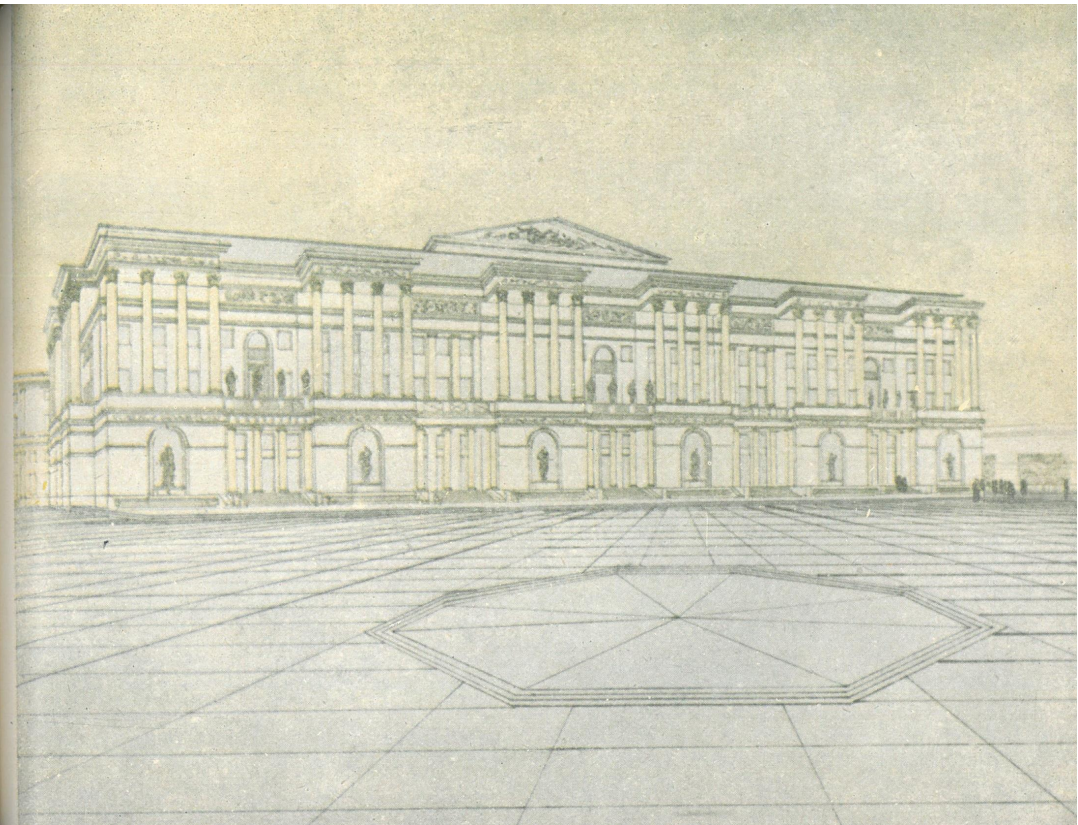


Biurowiec „Miastoprojektu” w Poznaniu (109)

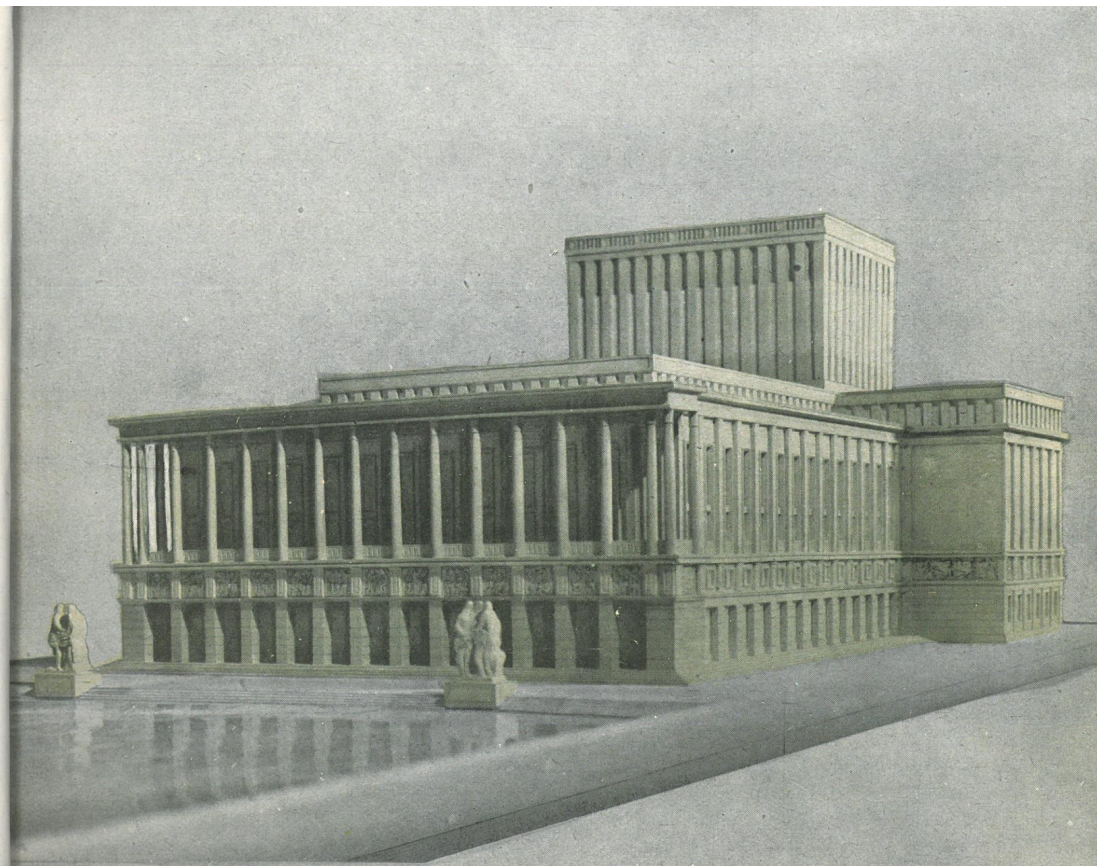


Perspektywa Teatru Domu Wojska Polskiego w Warszawie od zachodu (52)

92. KOWARSKI JERZY, PIPREK MIECZYSLAW, Gmach biurowy w Warszawie V
93. KOZIEJOWSKI WEADYSŁAW, TETMAJER MICHAŁ, Powszechny Dom Towarowy w Warszawie V
94. KOZIK GUSTAW, SZMIDT BOLESŁAW, Osiedle mieszkaniowe na Okęciu w Warszawie V
95. KRASIŃSKI MACIEJ, PRZEMYSKI STANISŁAW, Siłownia X
96. KRUG JAN, Współpraca: ARCT ZDZISŁAW, „Bipohut”, biurowiec w Gliwicach VI
97. KRUPSKI STANISŁAW, Zakład przemysłowy IX
98. RULESZA RYSZARD, Owczarnia w Dalabuzkach IX
99. LIPIŃSKI WACŁAW, Prototyp domku składanego z płyt pilśniowych V
100. ŁOWIŃSKI JÓZEF, TOMASZEWSKI LEONARD, Bydgoszcz – śródmieście VII
101. MAGDZIARSKI ZYGMUNT, Zakład przemysłowy VI
102. MARCINKOWSKI HENRYK, konsultant ZIELIŃSKI ZBIGNIEW, Dom Spółdzielni Pracy Sztukatorów w Poznaniu IX
103. MARCZEWSKI KAZIMIERZ, STĘPIŃSKI ZYGMUNT, Pawilon wystawowy V
104. NITSCH ANDRZEJ, Zakłady Teoretyczne i Dom Akademicki Akademii Medycznej w Białymstoku VIII
105. OLCZAK STANISŁAW, Typowa przychodnia dla zwierząt V
106. OLCZAK STANISŁAW, PŁOSKI STANISŁAW, Typowa szkoła podstawowa 7-klasowa V
107. ONITZCH WOJCIECH, SULIKOWSKI MARIAN, Odbudowa Zamku Piastowskiego w Szczercynie VII

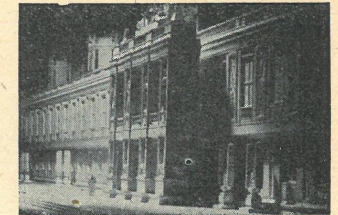


Na odwrocie:
PNIEWSKI BOHDAN — Perspektywa pro-
jektu elewacji południowej Teatru Wielkiego
Opery i Baletu w Warszawie. (Praca kon-
kursowa wyróżniona I nagrodą).

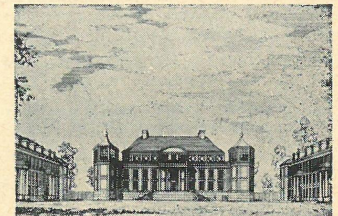


Na odwrocie:
KORSKI JÓZEF, KORSKI WITOLD,
SZYMBORSKI ROMAN — Model Teatru
Narodowego w Łodzi.

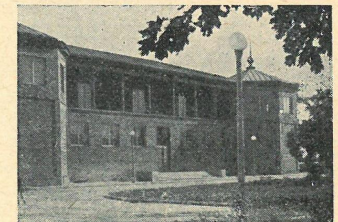
108. ONITZCH WOJCIECH, SULIKOWSKI MARIAN, UNIEJEWSKI ANDRZEJ, Państwo-
wa Wyższa Szkoła Teatralna w Warszawie V
109. PŁOŃCZAK TADEUSZ, POGORSKI STANISŁAW, współpraca: LENDZION ALEK-
SANDER, Wieżowiec Miastoprojekt i ZBM w Poznaniu IX
110. PŁOSKI STANISŁAW, Typowa obora letnia pastwiskowa V
111. PŁOSKI STANISŁAW, SADEŁOWSKI JULIAN, Typowy szpital na 350 łóżek V
112. PNIEWSKI BOHDAN, Teatr Wielki Opery i Baletu w Warszawie (praca konkursowa) V
113. PNIEWSKI BOHDAN, Narodowy Bank Polski w Warszawie V
114. PNIEWSKI BOHDAN, Gmach Sejmu P. R. L. w Warszawie V
115. POLAK JÓZEF ZBIGNIEW, Dom Kultury w Rzeszowie X
116. POLAK JÓZEF ZBIGNIEW, współpraca: WITEK JERZY, Biurowiec w Rzeszowie X
117. PTASZYCKI TADEUSZ Główny Projektant, JUCHNOWICZ STANISŁAW, REMBIESA
TADEUSZ, SKRZYBALSKI BOLESŁAW, Śródmieście miasta Nowa Huta X
118. PTIC-BORKOWSKI MICHAŁ, Wnętrze Hotelu Funduszu Wczasów w Warszawie V
119. PUDEŁKO ZDZISŁAW, Budynek mieszkalno-usługowy w Poznaniu IX
120. REMBISZEWSKI WACŁAW, Budynek biurowy w Gdańsku VII
121. REMBISZEWSKI WACŁAW, TARASZKIEWICZ LEOPOLD, Budynek biurowy w Pru-
szcu Gdańskim VII
122. ROMANOWICZ ARSENIUSZ, SZYMANIAK PIOTR, Dworzec Centralny w Warszawie V
123. RÓŻYSKA KRYSZYNA, Stacja dolna wyciągu lnowego na Szymbielnię VI
124. RÓŻYSKA KRYSZYNA, Stacja górna wyciągu lnowego na Szymbielnię VI
125. RUTKOWSKI HIPOLIT, Główny Instytut Przemysłu Rolnego i Spożywczego w Warszawie V
126. RUTKOWSKI HIPOLIT, Polska Agencja Prasowa w Warszawie V
127. RZEPECKI ZBIGNIEW, Dom Kultury w Dąbrowie Górniczej VI
128. SEMKA RYSZARD, Budynek mieszkaniowo-usługowy, Gdańsk—Wrzeszcz, Grunwaldzka
Dzielnica Mieszkaniowa VII
129. SERAFIN STANISŁAW, Typowa owczarnia na 300 owiec V
130. SERAFIN STANISŁAW, Typowa bacia P.G.R. V
131. SIENKO FELIKS, Budynek biurowy w Białymstoku VIII



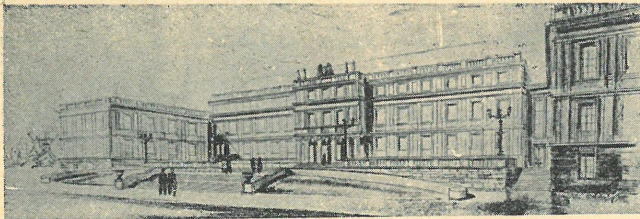
Model wejścia głównego do gmachu Sejmu
P.R.L. (114)



Perspektywa ośrodka szkoleniowego pod
Warszawą. (82)

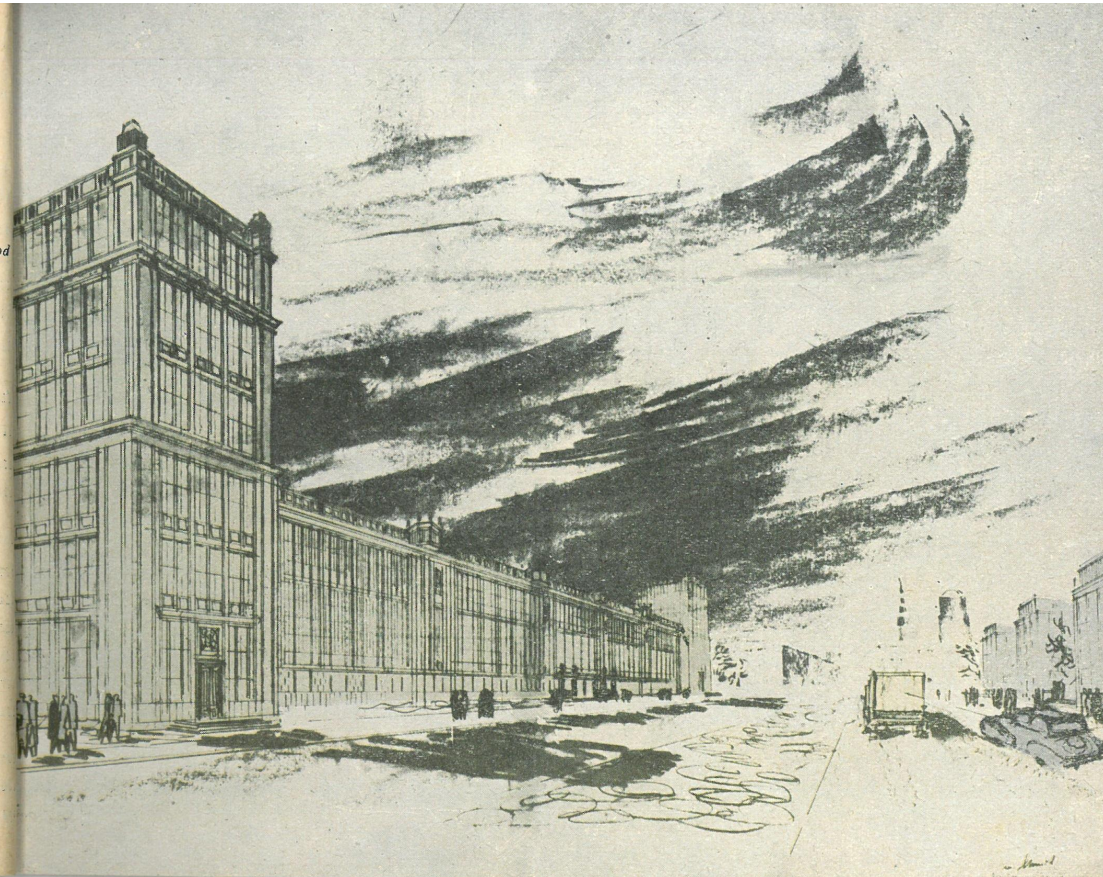


Budynek auli Szkoły P.O.M. i S.P.
w Ursynowie pod Warszawą (143)

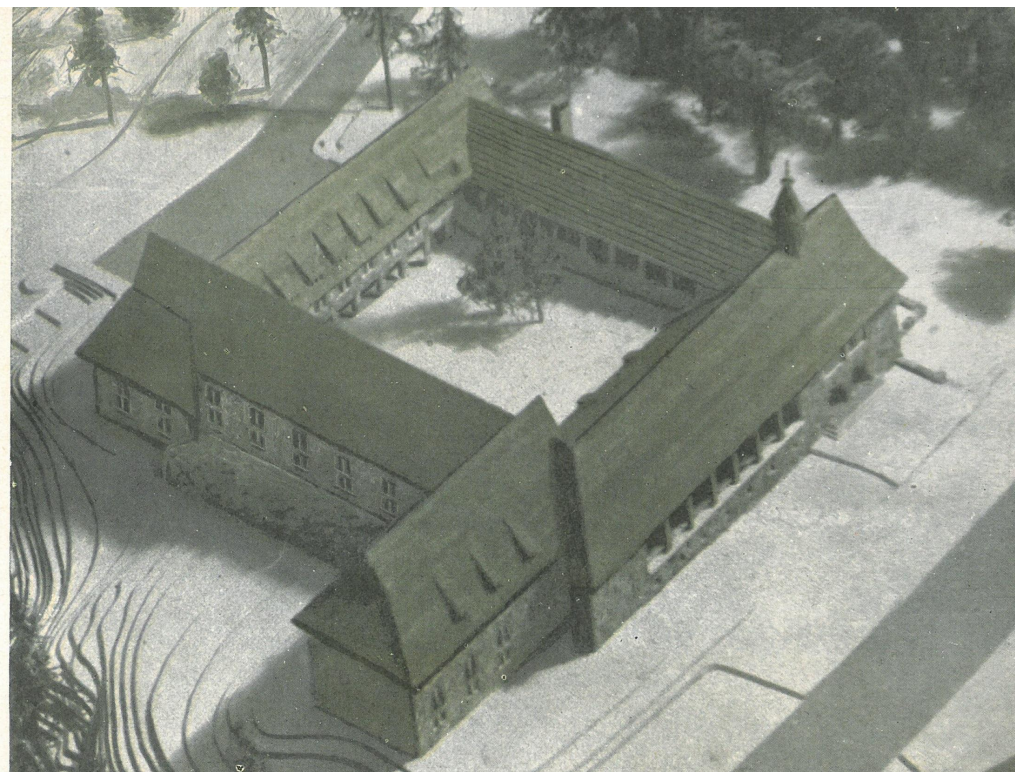


132. **SŁOŃSKI STEFAN, BŁASZKIEWICZ HENRYK, KARA HENRYK, KLAUZE LESZEK**
Plac Wielkopolski w Poznaniu (praca konkursowa) IX
133. **STĘPIŃSKI ZYGMUNT**, przy współpracy: **CHRUŚCIELEWSKI GRZEGORZ, MILEWSKI ANDRZEJ, KŁOPOTOWSKI ZBIGNIEW, KUBICKI WOJCIECH STANISŁAW**, Osiedle Nowy Świat Zach. w Warszawie V
134. **STĘPIŃSKI ZYGMUNT**, przy współpracy: **CHRUŚCIELEWSKI GRZEGORZ**, Wschodnia ściana Placu Dzierżyńskiego w Warszawie — biurowiec V
135. **SULIKOWSKI MARIAN**, Powszechny Dom Towarowy w Kaliszu IX
136. **SZLAGOWSKI JAN**, Typowy stebnik (zímowe przechowanie uli) V
137. **SZMIDT BOLESŁAW**, Biurowiec w Warszawie V
138. **SZMIDT BOLESŁAW, WIĘCZOWSKI EUGENIUSZ**, Instytut Techniki Budowlanej — blok Techniczno-Naukowy w Warszawie V
139. **SYRKUS HELENA, SYRKUS SZYMON**, Budynek A, Osiedla Koło (III ćwiartka) w Warszawie V
140. **SYRKUS HELENA, MOZELEWSKI DYONIZY, MATAREWICZ ADAM**, Budynek F, Osiedla Koło (II ćwiartka) w Warszawie V
141. **TETMAJER MICHAŁ** Główny Projektant, **GUZICKA JADWIGA, LUBCZYŃSKI STANISŁAW, PAWLUĆ TADEUSZ**, Osiedle Młynów IV i V w Warszawie V
142. **TOMCZAK STANISŁAW**, Spichrz typowy V
143. **TWORKOWSKI STEFAN**, Centralna Szkoła Państwowych Ośrodków Maszynowych i Spółdzielni Produkcyjnych w Ursynowie pod Warszawą V
144. **UNIEJEWSKI ANDRZEJ, UNIEJEWSKI TADEUSZ**, współpraca: **URAMOWSKI MARIAN**, Dom mieszkalny ze sklepami w Nowej Hucie, osiedle C1 X

Perspektywa biurowca w Pruszczu pod Gdanskim. (121)



*Na odwrocie:
CHMIEL JÓZEF, CHOMICKI MARIAN,
REMBISZEWSKI WACŁAW — Perspek-
tywa projektu Zakładów Graficznych.*



Na odwrocie:
BRZOZA TADEUSZ, KUPIEC ZBIGNIEW — Model Domu Turysty w Zakopanem.

145. WASILEWSKI WŁODZIMIERZ, Magazyny centralne surowców tekstylnych VIII
146. WEJCHERT KAZIMIERZ, GAJEWSKI WIESŁAW, Ratusz w Zakroczymiu V
147. WNOROWSKI ZYGMUNT, Zakład przemysłowy V
148. ŻUKOWSKI JERZY ANTONI, przy współpracy w fazie projektu wstępnego KOWALCZEWSKIEGO ZYGMUNTA, Biurowiec w Kielcach X

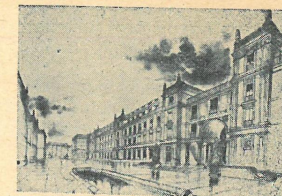
ZESPOŁY AUTORSKIE PRAC WYRÓŻNIONYCH W R. 1952 W KONKURSIE SARP. Nr 190 NA CENTRALNY PLAC WARSZAWY — PLANSZE WYBRANE WYSTAWIONE W SALI HONOROWEJ IV.

149. BIEGAŃSKI PIOTR, KUZMA MIECZYSLAW
150. BISZEWSKI KAZIMIERZ, CHMIEL JÓZEF, KULEZA ANDRZEJ, MATOŃ ADAM, POŁUJAN ROMUALD, REMBISZEWSKI WACŁAW, ŻUŁAWSKI ZBIGNIEW
151. DĄBROWSKI JANUSZ, KOWALSKI TADEUSZ, MARCZEWSKI KAZIMIERZ, MIRSKI JÓZEF, PEŁKA JAN
152. KŁYSZEWSKI WACŁAW, MOKRZYŃSKI JERZY, WIERZBICKI EUGENIUSZ, PIOTROWSKI WOJCIECH
153. KOKOZOW MIROŁAJ, KOKOZOW KONSTANTY, TOMASZEWSKI LEONARD, WASILEWSKI JERZY
154. KOSECKI BOLESŁAW, KOSECKA ALINA
155. PUTOWSKI STEFAN, GŁAZEK-PONIAŁOWICZ IRENA, KOWALSKI LUCJAN, ORDON WŁODZIMIERZ
156. SZMIDT BOLESŁAW, JURASZYŃSKI JANUSZ, WIĘCKROWSKI EUGENIUSZ

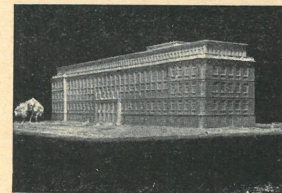
ZESPOŁY AUTORSKIE PRAC NAGRODZONYCH W ROKU 1953 W KONKURSIE SARP. Nr 192 NA WNĘTRZA STACJI „METRO” W WARSZAWIE — V

A. STACJA „Plac Teatralny”

157. (I nagroda) BOGUSŁAWSKI, JAN art. mal., CZARNECKI EDMUND, współpr. BOGUSŁAWSKA ANIELA
158. (II nagroda) KORSKI JÓZEF, KORSKI WITOLD
159. (II nagroda) BISZEWSKI KAZIMIERZ, BOJARSKI JERZY, REMBISZEWSKI WACŁAW, SEMKA RYSZARD, TARASZKIEWICZ LEOPOLD, art. mal. OSTROWSKI KAZIMIERZ, art. mal. PAĞOWSKA TERESA



Perspektywa osiedla „Nowy Świat” zach. w Warszawie (133)



Model Biblioteki Uniwersyteckiej w Łodzi (34)

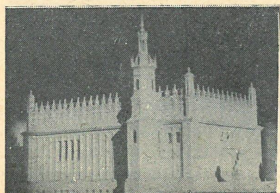


Model Dworca Centralnego w Warszawie (122)

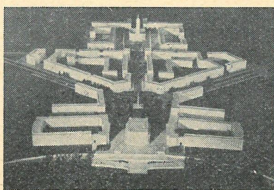
160. (III nagroda) BIERUT KRYSZYNA, JAŚKIEWICZ JULIUSZ, TOBOLCZYK STANISŁAW
161. (III nagroda) HAUPT ADAM, KADEUBOWSKI LECH, PADLEWSKI WŁODZIMIERZ, STUDNICKI JULIUSZ, art. mal. WNUROWA JÓZEFA, art. mal. ŻUŁAWSKI JACEK, art. mal. ŻUŁAWSKA HANNA

B. STACJA „Targowa”

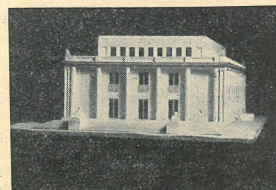
162. (II nagroda) Art. mal. SOKOŁOWSKI JAN, KOWARSKI JERZY, STANISZKIS JERZY, art. mal. CZARNECKA-KOWALSKA ZOFIA
163. (II nagroda) PTIC-BORKOWSKI MICHAŁ, art. rzeźb. ŁUKIANOW ROMAN, ANDERSZEWSKI ANDRZEJ, KOSSAKIEWICZ ZOFIA, PAWŁOWSKI STANISŁAW, PRZYBYLSKI ALEKSANDER, STEFANIAK JERZY, STRACHOCKI ANDRZEJ
164. (III nagroda) BOGUSŁAWSKI JAN, art. mal. CZARNECKI EDMUND, BOGUSŁAWSKA ANIELA



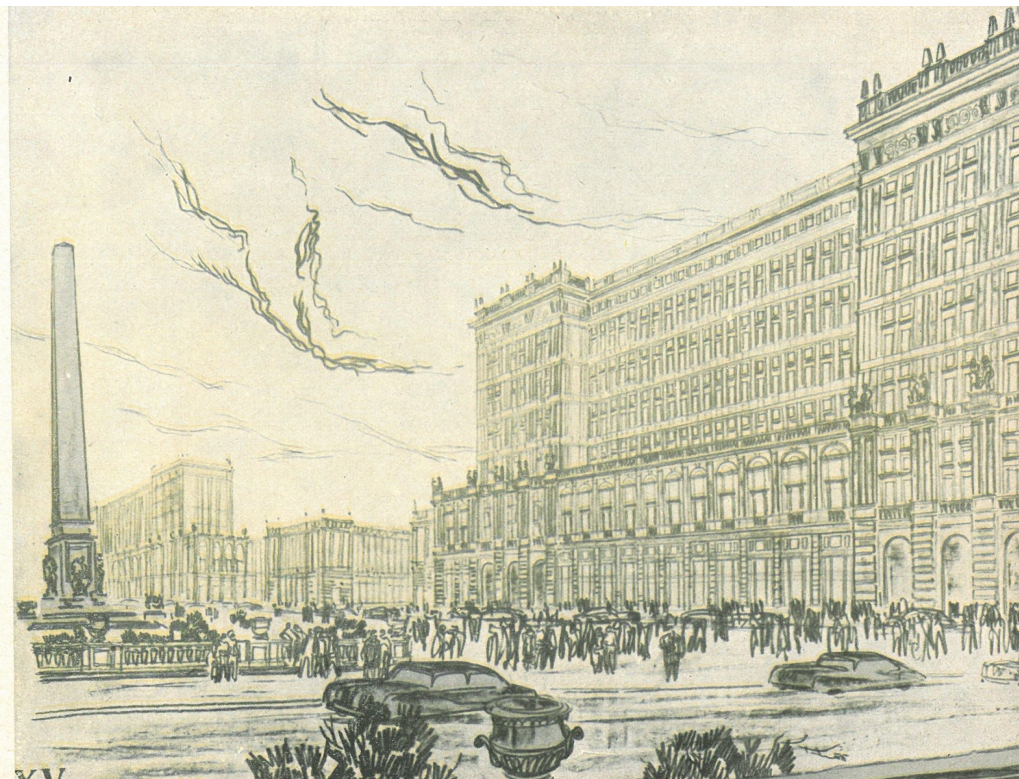
Model Pawilonu Wystawowego (1903)



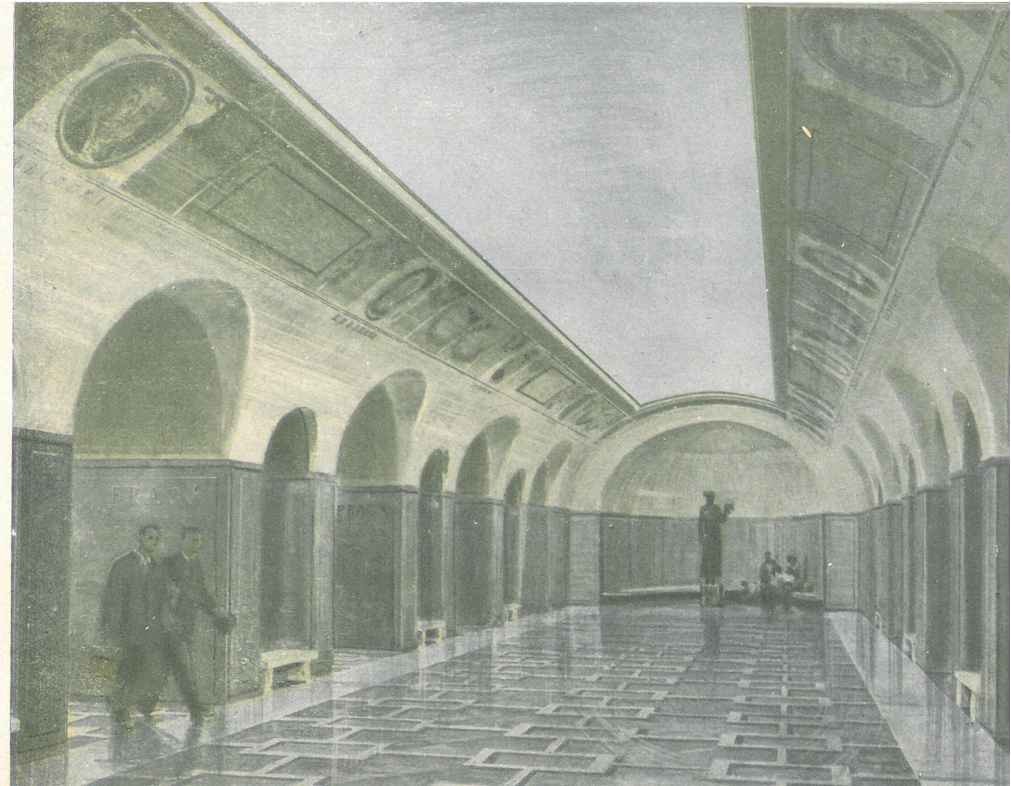
Model Śródmieścia Nowej Huty (1917)



Model Domu Kultury w Rzeszowie (1915)



Na odrocie:
BISZEWSKI KAZIMIERZ, POLUJAN
ROMUALD, CHMIEL JÓZEF, KULESZA
ANDRZEJ, MATOŃ ADAM, REMBI-
SZEWSKI WACŁAW, ŻULAWSKI ZBI-
GNIEW — Konkurs na Centralny Plac War-
szawy. Perspektywa jednego z wyróżnionych
projektów.



Na odwrocie:

BOGUSŁAWSKI JAN, art. mal. CZARNECKI EDMUND, współpraca: BOGUSŁAWSKA ANIELA — Konkurs na stacje Metro w Warszawie. Perspektywa projektu Stacji „Teatralna” — wyróżnionego I nagrodą.

DZIAŁ TURYSTYCZNO-INFORMACYJNY

TEATRY

Państwowy Teatr Polski, ul. Karasia Nr 2, tel. 880-50; Państwowy Teatr Narodowy im. Wojska Polskiego, ul. Senatorska Nr 21 tel. 868-01; Państwowy Teatr Powszechny, ul. Zamojskiego Nr 20, tel. 52-96; Państwowy Teatr Ludowy Marzyczan, ul. Szczęśliwa Nr 2/4, tel. 66-08; Państwowy Teatr Nowej Warszawy, ul. Marszałkowska Nr 8, tel. 817-15; Państwowy Teatr „Sirena”, ul. Litewska Nr 3, tel. 806-74; Państwowy Teatr Lalki i Aktora „Gulliver”, ul. Marszałkowska Nr 81, tel. 723-21; Państwowe Teatry Lalek, Teatr „Niebieskie Migdały”, ul. Karowa Nr 31, tel. 631-67; Państwowy Rukłowy Teatr Młodego Widza „Baj”, ul. Rakowiecka Nr 6 (wejście od Al. Niepodległości); Teatr Domu Wojska Polskiego, ul. Królewska Nr 13, tel. 621-85; Teatr Kameralny, ul. Foksal Nr 16, tel. 855-40; Teatr „Nougy”, ul. Puławska Nr 39, tel. 432-47; Teatr „Ateneum”, ul. Stefana Jarcza Nr 20, tel. 878-43; Teatr „Współczesny”, ul. Mokotowska Nr 13; Teatr „Satyrników”, ul. Konopnickiej Nr 6, tel. 729-76; Teatr Lalek „Lalka”, sala CPLIA na M.D.M.

KINA

„Atlantic”, ul. Rutkowskiego Nr 33, tel. 859-33; „Moskwa”, ul. Puławska Nr 19, tel. 442-50; „Ochota”, ul. Grójecka Nr 65, tel. 451-81; „Palladium”, ul. Rutkowskiego Nr 7, tel. 878-06; „1-szy Maj”, ul. Podskarbińska Nr 4, tel. 47-96; „Polonia”, ul. Marszałkowska Nr 56, tel. 836-22; „Praha”, ul. Jagiellońska 24/26, tel. 73-43; „Stolica”, ul. Narbutta Nr 50, tel. 448-09; „Sirena”, ul. Inżynierska Nr 4, tel. 64-31; „Słask”, ul. Wspólna Nr 5, tel. 626-10; „Tęcza”, ul. Suzana Nr 4, tel. 63-10; „Wu-Zet”, ul. Leszno Nr 135/137, tel. 882-50.

MUZEA

Muzeum Narodowe, Al. Jerozolimskie Nr 3, czynne codziennie od godz. 10.30 do 18, w niedziele, święta i czwartki od godz. 10.30 do 19, w poniedziałki nieczynne, tel. 723-83; Muzeum Narodowe, Oddz. w Wilanowie, czynne codziennie, prócz poniedziałków, od godz. 10 do 16.; Muzeum Wojska Polskiego, Al. Jerozolimskie Nr 3 czynne codziennie od godz. 12 do 17, prócz poniedziałków, we środy od godz. 13 do 18, w niedziele i święta od 10.30 do 17-ej; tel. 860-84; Muzeum Historyczne, Rynek Starego Miasta 32/36, czynne codziennie od godz. 10 do 18, w niedziele i święta od godz. 11 do 18, tel. 701-28; Muzeum Państwowe Archeologiczne, ul. Chocimska Nr 18, czynne codziennie, prócz poniedziałków, od godziny 10 do 18, tel. 416-42; Muzeum Ziemi, Al. na Skarpie Nr 8 (dojście od Wiejskiej i Frascati), czynne we wtorki, czwartki i soboty od godz. 10 do 14, w niedziele od godz. 10 do 16-ej, tel. 871-84; Muzeum Zoologiczne, ul. Wilcza Nr 64, czynne codziennie od godz. 10 do 19, prócz poniedziałków, tel. 463-48; Muzeum Żydowskiego Instytutu Historii, Al. Gen. Świerczewskiego Nr 19, czynne codziennie od godz. 9 do 18; Muzeum Kultur w Młocinach, czynne codziennie od godz. 10 do 16, prócz poniedziałków.

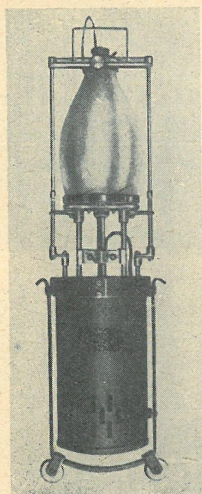
WYSTAWY

Wystawa Techniki Budownictwa, ul. Wawelska Nr 7, czynna codziennie od godz. 10 do 19; Wystawa „Wielkie Budowle Socjalizmu”, ul. Długa Nr 52 (Arsenal), czynna codziennie, prócz poniedziałków, od godz. 11 do 20; Wystawa „Oto Ameryka”, ul. Długa Nr 52 (Arsenal), czynna codziennie, prócz poniedziałków, od godz. 11 do 20; Wystawa „Zbrodnie Faszyzmu”, ul. Rutkowskiego Nr 15, czynna codziennie od godz. 12 do 18; Wystawa stała M.D.M., Pl. Konstytucji, czynna codziennie od godz. 11 do 19-ej.

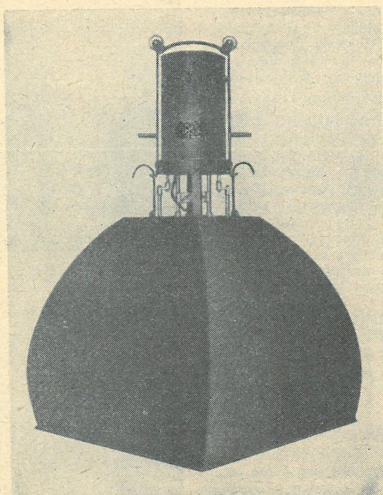
RESTAURACJE — BARY — KAWIARNIE w śródmieściu Warszawy

Bar mleczny — M.D.M., Bar „Nougy” — M.D.M., Bar owocowy „Mazowsze” — M.D.M., „Orbis” — ul. Karowa Nr 20, „Canaletto” — ul. Żurawia Nr 41, „Kameralna” — ul. Foksal Nr 16, „Klubowa” — Al. Jerozolimskie Nr 53, „Pod Arkadami” — M.D.M., „Pod kurantami” — M.D.M., „Polonia” — Al. Jerozolimskie Nr 45, „Popularna” — ul. Piękna Nr 11, „Stolica” — Al. Jerozolimskie Nr 12, „Strogowa” — M.D.M., „Wysogda” — ul. Rutkowskiego Nr 22.

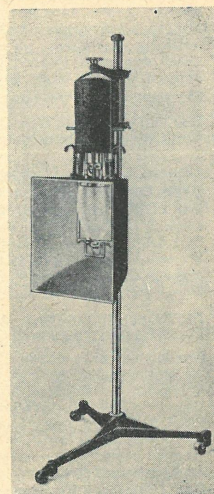
SPÓŁDZIELNIA PRACY „SKALA“ Warszawa, ul. Wilcza 32.
Wytwórnia urządzeń dla wyświetlarni i biur konstrukcyjnych.



Lampa łukowa



Elipsokop poziomy



Elipsokop pionowy

APARATY DLA WYŚWIETLARNI

— maszyny do wyświetlania rysunków, wywoływaczki automatyczne do wywoływania za pomocą gazów amoniakalnych lub sposobem półmokrzym, aparaty do wyświetlania rysunków w małych ilościach (ramy kopiowe) lampy łukowe i dławiki ze statywem (elipsokopy)

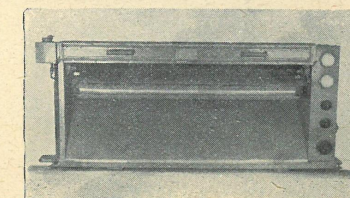
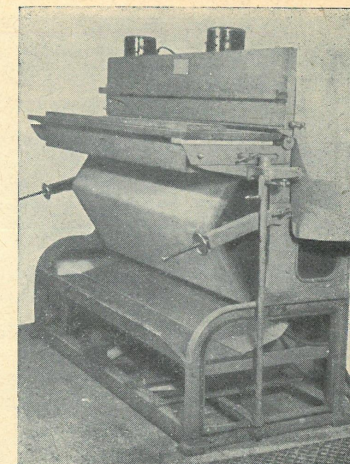
URZĄDZENIA DLA BIUR KONSTRUKCYJNYCH

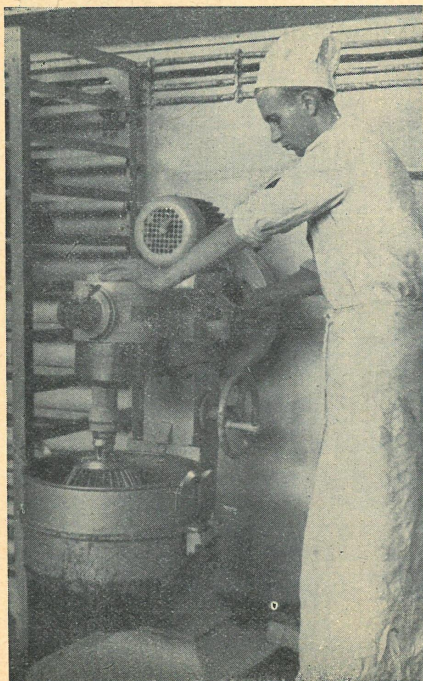
— stoły kreślarskie żeliwne i drewniane, aparaty do podświetlania rysunków, lampy kreślarskie (również do maszyn do pisania i obrabiarek).

PRZYRZĄDY KREŚLARSKIE

— cyrkle precyzyjne, kątomierze różne, suwaki t. zw. szkolne, szablony kreślarskie, inne pomoce kreślarskie.

U góry: wyświetlarka
u dołu: wywoływaczka automatyczna





WARSZAWSKIE ZAKŁADY GASTRONOMICZNE

Przemysł Gastronomiczny w Warszawie kapitalistycznej był w rękach prywatnych.

Rozmieszczenie restauracji, barów, kawiarni było bezplanowe i opierało się nie na zapotrzebowaniu społecznym, t.zn. mieszkańców poszczególnych dzielnic miasta, ale na możliwości uzyskiwania przez właścicieli jak największych dochodów.

Poszczególne zakłady, z wyjątkiem kilku przeznaczonych dla sfer posiadających, mieściły się w lokalach zupełnie nieprzystosowanych do potrzeb gastronomicznych.

Personel zatrudniony w tych zakładach musiał pracować nieraz w warunkach zagrażających jego życiu i zdrowiu. Produkcja posiłku w takich zakładach była zaprzeczeniem zasad higieny odżywiania człowieka.

W Polsce Ludowej żywność zbiorową oddaną na usługi mas pracujących jest otoczona specjalną opieką Partii i Rządu.

Nowa, budująca się socjalistyczna stolica Polski Ludowej kieruje się przede wszystkim potrzebami mieszkańców miasta i w swych planach urbanistycznych uwzględnia

Fragment zaplecza restauracji-kawiarni „Stolica” w Warszawie, gmach C.D.T. przy Al. Jerozolimskich

racjonalne rozmieszczenie sieci zakładów żywienia zbiorowego.

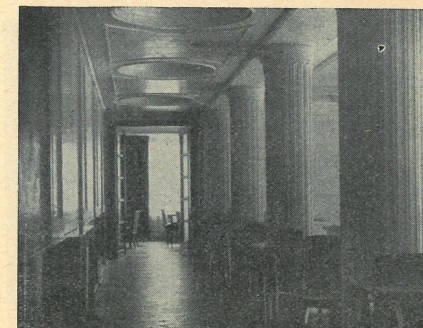
Nowo wybudowane restauracje, bary, kawiarnie i cukiernie przez swoje architektoniczne rozwiązanie wewnątrz zapewniają ludziom pracy spożywanie posiłków w warunkach kulturalnych i estetycznych.

Wyposażenie wnętrz sal jadalnych wszystkich zakładów jest wykonywane pod kątem wygody konsumenta tak w zakresie dużych norm przestrzennych, jak i odpowiednio dostosowanych mebli.

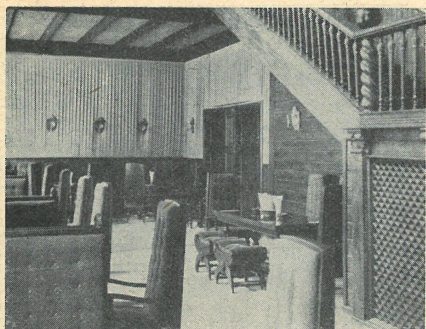
Socjalistyczne zakłady żywienia zbiorowego zapewniają osobom w nich zatrudnionym pracę w warunkach zgodnych z wymogami higieny i bezpieczeństwa pracy.

Zgodnie z socjalistyczną zasadą zastępowania ciężkiej pracy fizycznej pracą maszyn — nowoczesne budownictwo zakładów żywienia zbiorowego uwzględnia nieznaną przed wojną mechanizację pracy w tych zakładach, czyniąc tym samym pracę lżejszą i całkowicie zapewniającą higienę produkcji.

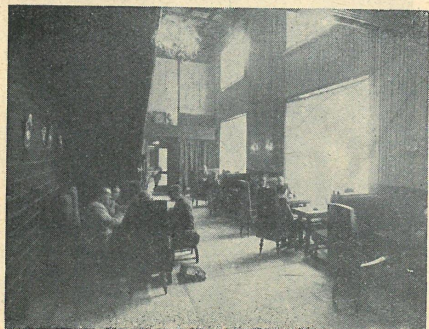
*U góry: ogólny widok kawiarni „Stylowej” na M.D.M.
U dołu: fragment kawiarni „Stylowej” na M.D.M.
proj. Rzepka Wiesława*



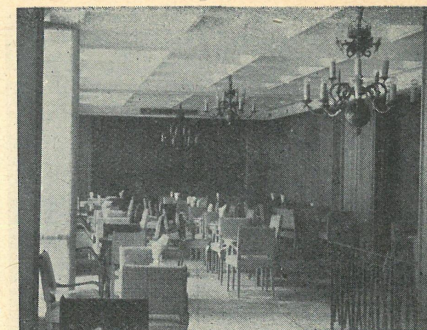
WARSZAWSKIE ZAKŁADY
GASTRONOMICZNE



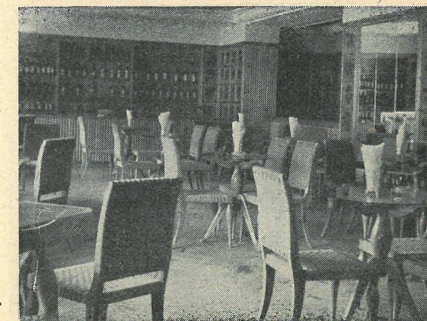
Fragment kawiarni „Pod Kurantami” na M.D.M.



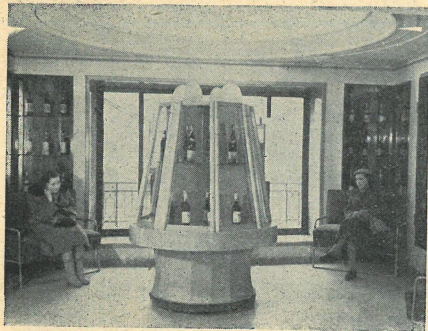
*Kawiarnia „Pod Kurantami” na M.D.M.
proj. Zaniewska Xymena*



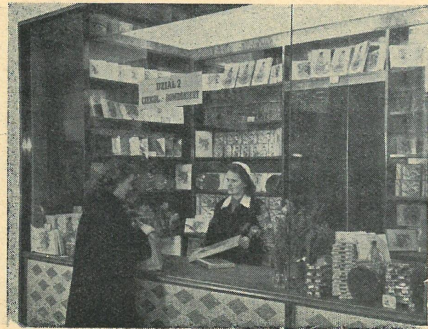
*Kawiarnia „Pod Arkadami” proj. Laube Jan, Grze-
liński Zygmunt*



*Bar owocowy „Mazowsze” na M.D.M. proj. Dębni-
cki Leon*



D/H „DELIKATESY“



Domy Handlowe „D e l i k a t e s y” są przedsiębiorstwami państwowymi działającymi w oparciu o pełny rozrachunek gospodarczy. Powstały one w roku 1952 w celu pełnego zaspokojenia wzrastających potrzeb szerokiej rzeszy konsumentów w towary spożywcze, kolonialne i delikatesy oraz półfabrykaty mięsne i rybne najwyższej jakości.

Poza towarami przemysłu krajowego dużą część masy towarowej Domów Handlowych stanowią towary kolonialne importowane, jak: kawa, herbata, pieprz, wanilia, owoce południowe itp. Poza pełnym zaopatrzeniem w ma-

*U góry: fragment wnętrza D/H „Delikatesy” na M.D.M. (1-sze piętro) proj. Zajlich Piotr
u dołu: fragment wnętrza D/H „Delikatesy” na M.D.M. proj. Zajlich Piotr*

D/H „DELIKATESY“

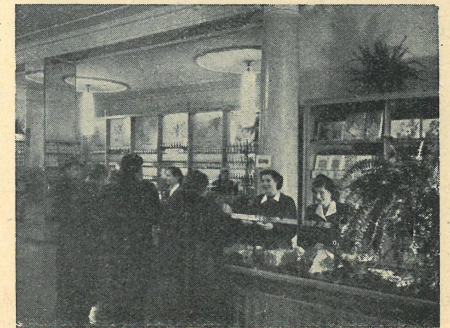


se towarową Domy Handlowe jako przedsiębiorstwa wzorcowe reprezentują wysoką kulturę obsługi, estetykę i higienę handlu socjalistycznego.

Istniejąca do niedawna sieć handlowa w kraju nie mogła całkowicie sprostać temu zadaniu, gdyż rozporządzała w zakresie artykułów spożywczych wyłącznie sklepami wielobranżowymi.

Powołane do życia specjalizowane Domy Handlowe „Delikatesy” z ich najnowocześniejszym i dostosowanym do potrzeb konsumentów urządzeniem i wyposażeniem stanowią nowy, wyższy typ handlu uspołecznionego, który cieszy się dużym zaufaniem konsumentów.

*U góry: fragment wnętrza D/H „Delikatesy” na M.D.M. (1-sze piętro) proj. Zajlich Piotr
u dołu: fragment wnętrza D/H „Delikatesy” Nowy Świat 53 proj. Kamler Kazimierz*

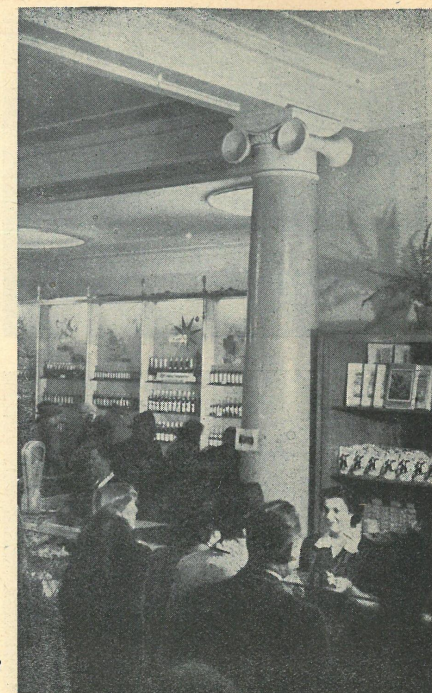




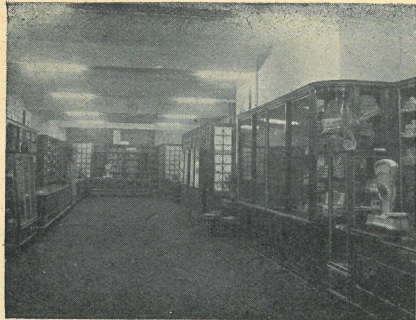
D/H „DELIKATESY“

*Fragment wnętrza D/H „Delikatesy” Nowy Świat 53
proj. Kalmer Kazimierz.*

D/H „DELIKATESY“

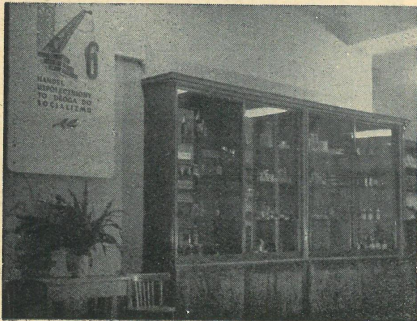


*Fragment wnętrza D/H „Delikatesy” Nowy Świat 53
proj. Kalmer Kazimierz.*



D/H „DELIKATESY“

Ogólny widok wnętrza D/H „Delikatesy“ w Toruniu
proj. Sp. Dokumentacji Technicznej „Projekt“



Fragment wnętrza D/H „Delikatesy“ w Toruniu

OKŁADKA:
Reprodukcje szkiców architektonicznych STANISŁAWA NOAKOWSKIEGO

ZDJĘCIA:
Centralna Agencja Fotograficzna (CAF), Wojskowa Agencja Fotograficzna (WAF), Pracownia Fotograficzna Zakładu
Reprodukcji przy Miastoprojekt Specjalistyczne, Henryk Bielekowski, Stanisław Czarnogórski, Alfred Funkiewicz,
Andrzej Gąsiewicz, Leonard Jabrzemski, Janusz Jaficzka, Adam Kaczkowski, Stanisław Kolowca, Stefan Łuczynski,
Władysław Sławny, Tadeusz Wiśniewski.

OPRACOWANIE:
Bohdan Garliński — red. nacz., Zygmunt Stefański — red. techn., Jan Michał Sokolowski — ukł. graf.

Druk. Akcydens, W-ura. 5.000. Zam. 313/II.53. Pap. r. 4 B-82177.

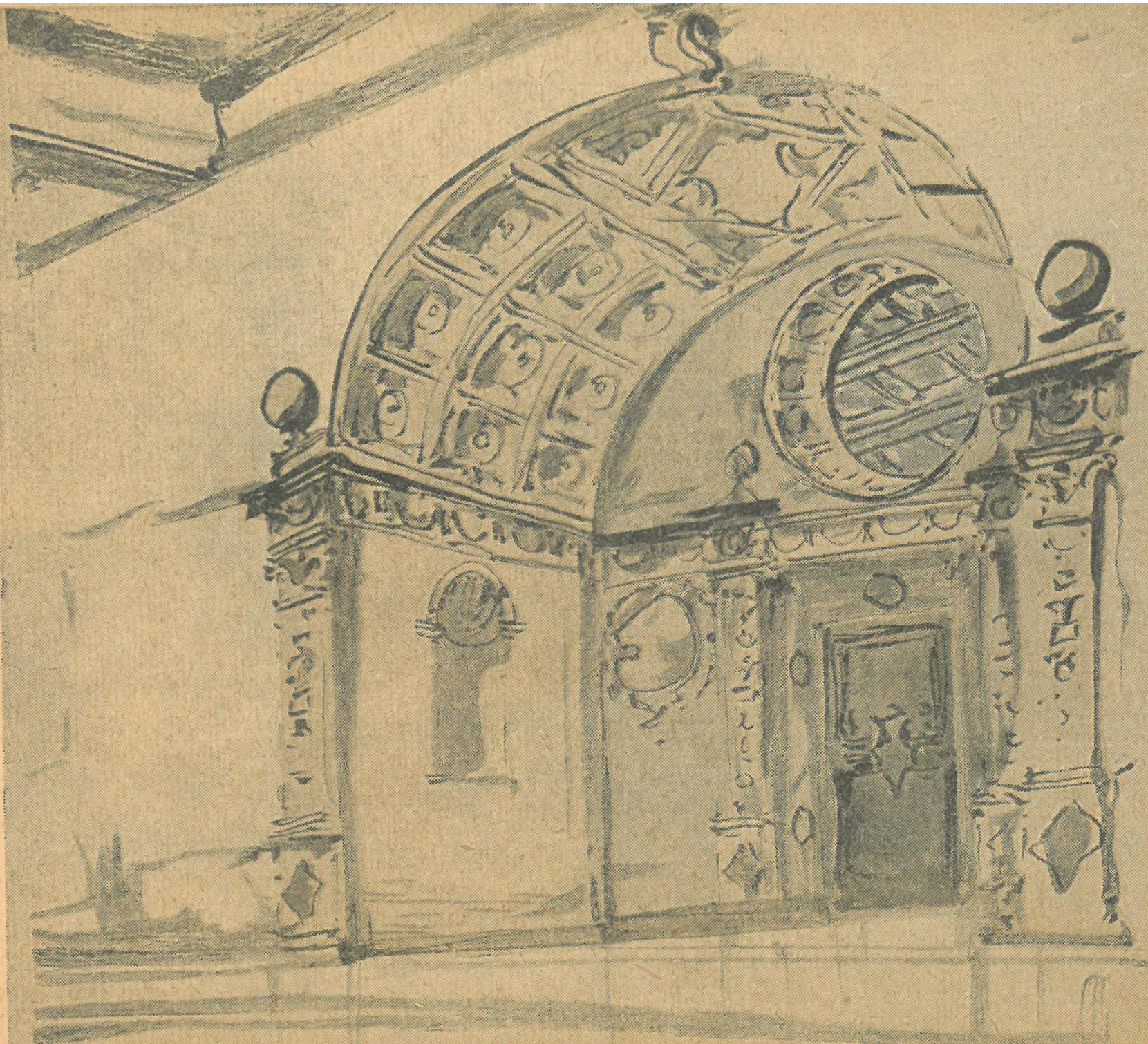
CENA EGZ. ZŁ. 8.—

NOTATKI:

(Dokończenie listy ze strony 2-jej okładki)

- Krupski S. (97)
 Kubicki W. (133)
 Kulesza A. (15, 16, 150)
 Kulesza R. (98)
 Kupiec Z. (28, 29)
 Kuzma M. (9, 149)
 Lachert B. (59)
 Lendzion A. (109)
 Lew W. (45)
 Lewulis H. (56)
 Lipiński W. (99)
 Listowski R. (89)
 Lubczyński S. (141)
 Łagutko R. (22)
 Łowiński J. (100)
 Łukianow R. art.-rzeźb. (163)
 Magdziński Z. (101)
 Majerski Z. (48, 49)
 Marcinkowski H. (102)
 Marczeński K. (103, 151)
 Mariański J. (30)
 Markiewicz A. (65)
 Matarewicz A. (140)
 Maon A. (150)
 Milewski A. (133)
 Mirski J. (151)
 Mokrzyński J. (81, 82, 83, 84, 152)
 Mozeleski D. (140)
 Nitsch A. (104)
 Odgynec-Dobrowolski St. (20)
 Olczak St. (105, 106)
 Olędzki D. (45)
 Onitzch W. (107, 108)
 Ordon W. (155)
 Orlik E. R. (34)
 Ostrowski K. art.-mal. (159)
 Padlewski W. (161)
 Pawluć T. (141)
 Pawłowski St. (163)
 Pagowska T. art.-mal. (159)
 Pełka J. (151)
 Picchowska I. (50)
 Piela T. (85)
 Piprek M. (92)
 Piotrowski W. (152)
 Płończak T. (109)
 Płoski St. (106, 110, 111)
 Pniewski B. (112, 113, 114)
 Pogórski S. (109)
 Polak J. Z. (115, 116)
 Połujan R. (150)
 Przemyski St. (95)
 Przybylski A. (163)
 Ptaszycki T. (117)
 Ptic-Borkowski M. (118, 163)
 Pudętko Z. (119)
 Putowski S. (94, 155)
 Rembiesa T. (117)
 Rembiszewski W. (44, 45, 120, 121, 150, 159)
 Roja E. (116)
 Romanowicz A. (122)
 Romański J. (36, 60)
 Różyska K. (123, 124)
 Rutkowski H. (125, 126)
 Rychlowski S. (11, 12, 13, 14)
 Rzepecki Z. (127)
 Sadłowski J. (109)
 Sekrecka E. (63, 64)
 Semka R. (128, 159)
 Serafin S. (129, 130)
 Sielicki W. (60)
 Sienko F. (131)
 Sigalin J. (63, 64, 65, 66, 67, 68, 69)
 Skrzybalski B. (117)
 Skulska M. (116)
 Słoński S. (132)
 Sokółowski J. art.-mal. (162)
 Soroczyński J. (60)
 Staniżkis J. (162)
 Stefanik J. (163)
 Stepiński Z. (63, 64, 65, 66, 67, 68, 69, 103, 133, 134)
 Strachocki A. (163)
 Studnicki J. (161)
 Sulikowski M. (710, 111, 135)
 Syrkus H. (138, 139, 140)
 Syrkus S. (139)
 Szlagowski J. (136)
 Szmidt B. (94, 137, 138, 156)
 Szurmak A. (26)
 Szurmak St. (26)
 Szwajkowski A. (36, 37)
 Szymaniak P. (122)
 Szymborski R. (88)
 Tatarczyk E. (89)
 Taraszkiewicz L. (74, 121, 159)
 Tetmajer M. (93, 141)
 Thor K. (65)
 Tobolczyk St. (160)
 Tomczak S. (142)
 Tomaszewski L. (100, 153)
 Tworkowski S. (143)
 Uniejewski A. (111, 144)
 Uniejewski T. (144)
 Uramowski M. (144)
 Wapiński W. (25)
 Wasilewski J. (153)
 Wasilewski W. (145)
 Wejchert K. (1, 146)
 Wierzbicki E. (81, 82, 83, 84, 152)
 Więckowski E. (138, 156)
 Witek J. (116)
 Witkowski T. (54)
 Wnorowski Z. (147)
 Wnukowa J. art.-mal. (161)
 Woźniak H. (89)
 Załęski L. (69)
 Zawadowski H. (85)
 Zieliński T. (79, 80)
 Zieliński T. (102)
 Ziemińska D. (89)
 Zochowski W. (51)
 Zukowski J. (148)
 Zuławski Z. (150)
 Zuławska H. art.-mal. (161)
 Zuławski J. art.-mal. (161)

PIERWSZA POWSZECHNA WYSTAWA
ARCHITECTURY POLSKI LUDOWEJ



ZŁ. 8.-

MARZEC
KWIECIEŃ
1953